



السلطة الوطنية الفلسطينية

وزارة الحكم المحلي

بلدية الفخاري

الخطة التنموية المحلية لبلدة الفخاري

إعداد

فريق التخطيط الأساسي

إشراف

الاستشاري/ الرؤية الشاملة للهندسة والإدارة



Global Vision Consultants
الرؤية الشاملة للهندسة والإدارة

تمويل/ صندوق تطوير وإقراض البلديات



مايو، 2018
فلسطين

للأعوام

2021-2018



المحتويات

5	تحقيق شرعية الخطة:	1.
5	تبني وإقرار المجلس البلدي للخطة:	1.1
6	توقيع العقد المجتمعي:	1.2
10	تقديم رئيس البلدية:	2.
11	الملخص التنفيذي:	3.
13	مقدمة	4.
13	منهجية اعداد الخطة	4.1.
16	هيكل ادارة عملية التخطيط التنموي على المستوى المحلي:	4.2.
16	قوائم تشكيل اللجان:	4.3.
20	نبذة عن بلدة الفخاري:	5.
20	تاريخ الفخاري:	5.1
21	الخصائص الجغرافية:	5.2
21	الموقع:	5.2.1
22	المساحة والتضاريس:	5.2.2
23	الخصائص الديموغرافية لبلدة الفخاري:	5.3
23	السكان:	5.3.1
24	التركيب العمري للسكان:	5.3.2
25	الرؤية والتوجهات التنموية	6.
25	الرؤية	6.1.
26	القضايا التنموية ذات الاولوية	6.2.
27	الإطار التنموي	6.3
34	خطط التنفيذ والمتابعة والتقييم	7.
34	خطة التنفيذ الرباعية	7.1
38	خطة التنفيذ السنوية	7.2

42	خطة المتابعة والتقييم7.3
54	الملاحق8
54	التقرير التشخيصي	8.1.
54	توصيف مكونات البرامج/مشاريع السنة الأولى	8.2.
54	صور لأنشطة الخطة	8.3.

1. تحقيق شرعية الخطة:

1.1. تبني وإقرار المجلس البلدي للخطة:

Palestinian National Authority
Ministry Of Local Government
Municipality Of Al Fukhari



السلطة الوطنية الفلسطينية
وزارة الحكم المحلي
بلدية الفخاري

التاريخ: 2018/05/03 م

قرار مجلس بلدية الفخاري رقم (2018/09)

بتاريخ 2018/05/03

بعد دراسة الخطة التنموية المحلية لبلدية الفخاري للأعوام 2018 - 2021 م، ومناقشتها من قبل المجلس البلدي، فقد قرر المجلس البلدي بجلسته رقم (2018/09) والمنعقدة بتاريخ 2018/05/03 بموجب قراره رقم (2018/09) اعتماد الخطة التنموية المحلية لبلدية الفخاري للأعوام 2018 - 2021 م، على أن تقوم الجهات المختصة بالبلدية بعمل الإجراءات اللازمة حسب الأصول.

الصفة	الاسم	التوقيع
رئيس البلدية	د. سليمان محمد لاجور	
نائب رئيس البلدية		
الأعضاء	محمد عيسى التوي	
	لضال سلامة البرزا	
	ياسر النادر ابو هادي	
	علاء كريمة حوس لغير	
	نبيل فخر محمد ابو عيسى	
	تامر حاتم القهور	
	من محمود لغيرا	



بلدية الفخاري - محافظة خان يونس

2068194 فاكس - 2068193 - جوال: 059-9409901 E-mail: Fukhari2005@yahoo.com

1.2. توقيع العقد المجتمعي:

صندوق تطوير وإقراض البلديات
Municipal Development & Lending Fund

لحياة أفضل



Global Vision Consultants
الرؤية الشاملة للمهندسة والإدارة

العقد المجتمعي

تحت الموقعون أدناه من هيئة محلية ومؤسسات عامة وخاصة ومؤسسات مجتمع مدني وأفراد في مدينة/بلدة الفخاري تبنى هذه الخطة التنموية المحلية لمدينتنا/بلدتنا بكافة مخرجاتها، والتي شاركنا في مراحل إعدادها، وأنا مستعدون للاستمرار في النشاط والتفاعل من أجل تنفيذها وتوفير كافة المقومات لدعم تنفيذ أي من مخرجاتها.

الاسم	المؤسسة	التوقيع	الختم الرسمي
د. عمار عيسى العجمي	بلدية الفخاري رئيس البلدية		
علاء الدين شويخ	بلدية الفخاري رئيس قسم الشؤون		
عامر حيدر وادي	بلدية الفخاري مهندس البلدية		
شكري محمد النعمان	بلدية الفخاري رئيس قسم الاحاليه		
محمد يوسف بركة	بلدية الفخاري اميد المهندس		

العقد المجتمعي

الاسم	المؤسسة	التوقيع	الختم الرسمي
محمد مصطفى لود احمد	ذكور الغفاري الاسكندرية صبا صبا		UNRWA-GAZA Fukhari Prep Boys مدرسة التمهيد أ. محمد مصطفى أصرف
نورا فاروق حيدر	الغفاري لإبراهيم صبا صبا		UNRWA Co-Ed مدرسة الغفاري الاقتصادية
مرسة سليمان حرام	امام ادينا	٢	مديرية التربية والتعليم / شرق خان يونس مدرسة احسان الاغا الثانوية للبنات الرقم الوطني 37118501
خديفة رحاب كمران	رأسه الناصح الناصح		مديرية التربية والتعليم / شرق خان يونس مدرسة رأس الناصح الثانوية للبنين الرقم الوطني 37111103
نجوى اسماعيل عاصم	بنات الغفاري الادارية		UNRWA-GAZA Fukhari Prep Girls مدرسة بنات الغفاري الادارية
نبيل محمود طاهر	ذكور الغفاري الابتدائية		UNRWA-GAZA Fukhari Elem Boys مدرسة ذكور الغفاري الابتدائية
عمران محمد السبكي	جنين الثانوية للبنين		مديرية التربية والتعليم / شرق خان يونس مدرسة جنين الثانوية للبنين الرقم الوطني 37118502
علي محمد سعيد	كلية فلسطين للتربية		Ministry Of Health Nursing Unit Palestine College Of Nursing كلية فلسطين للتربية

العقد المجتمعي

الختم الرسمي	التوقيع	المؤسسة	الاسم
		عضو مجلس بلدي	نضال سلامة الفزا
		عضو مجلس بلدي	أسعد النادر أبو الهدام
		عضو مجلس بلدي	سامي زهور
		عضو مجلس بلدي	خالد النجار
		عضو مجلس بلدي	نبيل زهير عبد أبو عيسى
		عضو مجلس بلدي	أحمد السيد العود
		عضو مجلس بلدي	تامر حماد العور
		عضو مجلس بلدي	فاتح محمود العور

العقد المجتمعي

الاسم	المؤسسة	التوقيع	الختم الرسمي
كمال صبي عبد الجبار المسؤول الإداري	مستشفى الأحرار		
كاملية محمد	روضة بنتي		
فارسه يوسف	جمعية الكبار		
بريد سدير	جمعية ريادة للتنمية الحقيقية		
منى محمود	روضة براءم		
رائد السعيد	روضة العودة		

3. الملخص التنفيذي:

لقد تم اعداد تقرير الخطة التنموية المحلية لبلدة الفخاري للأعوام من 2018-2021 حسب إجراءات دليل التخطيط التنموي المحلي للبلدات والمدن الفلسطينية للعام 2017م ، والذي تم انجازه بالتظافر بين كل من وزارة الحكم المحلي، وصندوق تطوير واقراض البلديات.

وهي تأتي ضمن المرحلة الثالثة للجهود المتواصلة لمدة ستة أشهر من العمل المتواصل والدؤوب لإنجاز تقرير الخطة التنموية المحلية لبلدة الفخاري ؛ وذلك بمساندة ومساعدة أعضاء فريق مكتب الرؤية الشاملة للهندسة والإدارة الاستشاري، وبالمشاركة الفعالة من رئيس وأعضاء المجلس البلدي، وموظفي البلدية، والجهات المتخصصة، ومؤسسات المجتمع المدني، وأصحاب العلاقة، واللجان التنموية.

ولقد هدف مشروع اعداد الخطة التنموية المحلية إلى تحقيق ما يلي:

- تعزيز مبدأ المشاركة من حيث التركيز على مشاركة المواطنين، والمجتمع المحلي، والقطاع الخاص، وجميع ذو الشأن في تحديد القضايا والأولويات التنموية، وعمليات اتخاذ القرار على المستوى المحلي.
- تعزيز مبدأ الشفافية، والمساءلة من حيث دعم مشاركة المواطنين، والمجتمع المحلي، والقطاع الخاص، وجميع ذو الشأن في تخطيط، وتنفيذ النشاطات التنموية، وتبوء مكانة بارزة في متابعة وتقييم الانجازات وتحقيق الاهداف المرجوة.
- تعزيز مبدأ التكاملية من حيث التطرق للقضايا الاجتماعية، والاقتصادية، والبيئية، ومن حيث التكاملية مع خطط المستويات الادارية المختلفة، والتخطيط الفيزيائي/الهيكلية، وموازنات الهيئات المحلية.
- التركيز على القضايا ذات الاولوية مع الأخذ بعين الاعتبار الموارد، والفرص المتاحة، والمعوقات المحتملة.

ولقد تلخصت أهداف وجود خطة تنمية محلية لبلدة الفخاري بالتالي:

- تشخيص الوضع الراهن للمجالات التنموية الرئيسية والفرعية.
- إعداد رؤية تنموية تعبر عن تطلعات، وأحلام المواطنين ضمن اطار زمنى لمدة (16عام).
- تطوير، وتوثيق السياسات التنموية الرئيسية نحو مختلف القضايا ذات الأولوية.
- تحديد الأهداف، وترجمتها إلى برامج ومشاريع قابلة للتنفيذ؛ وذلك بالمشاركة مع مؤسسات أفراد المجتمع المدني.
- تعزيز، وتطبيق مفاهيم الحكم، والإدارة الرشيدة مما يحقق المشاركة المجتمعية، والنزاهة، والشفافية، والمساءلة، والعدالة للجميع .
- اختيار برامج ومشاريع تنموية تعبر عن أولويات المجتمع المحلي، وتتسم بالعدالة في التوزيع .

- وضع خطة تنفيذ رباعية، وسنوية للسنة الأولى، واضحة وموثقة وضمن اطار زمنى معلوم وتقديرات دقيقة.
- اختيار وتحديد منهجية لمتابعة تنفيذ البرامج والمشاريع، وقياس نجاحها أو فشلها.

ولقد تلخصت استنتاجات تقرير اعداد الخطة التنموية المحلية لبلدة الفخاري بتحديد الرؤية للأعوام الأربعة المقبلة 2018-2021، وكذلك بتحديد القضايا التنموية ذات الأولوية للمحاور التنموية الرئيسية الأربعة (البيئة والبنى التحتية، التنمية الاجتماعية، تنمية الاقتصاد المحلي، الإدارة والحكم الرشيد)؛ حيث تم تحديد أولويات (12) قضية تنموية لبلدة الفخاري على أن تغطى هذه الأولويات من خلال رزمة من البرامج والمشاريع التي ستنفذ على مدار الأربع الأعوام القادمة، وبتكلفة إجمالية تقدر بـ(5,652,200.00 دولار).

أهمية التخطيط التنموي الاستراتيجي

- الخروج بخطة تنموية إستراتيجية من شأنها تطوير وتنمية الهيئات المحلية على المدى القريب والبعيد كذلك.
- يساهم في جلب التمويل إلى البلدية وزيادة نصيبها.
- يساعد البلدية في إدراج مشاريع مدرة للدخل في خططها الإستراتيجية.

4. مقدمة

إن التخطيط التنموي المحلي هو منهج علمي يُستخدم لبلورة الأولويات والأهداف التنموية للتجمعات السكانية، وتحديد البرامج والمشاريع القادرة على تحقيق هذه الأهداف خلال فترة زمنية معينة بما يتماشى مع تطلعات السكان، والأخذ بعين الاعتبار الموارد المتاحة والمعوقات المحتملة.

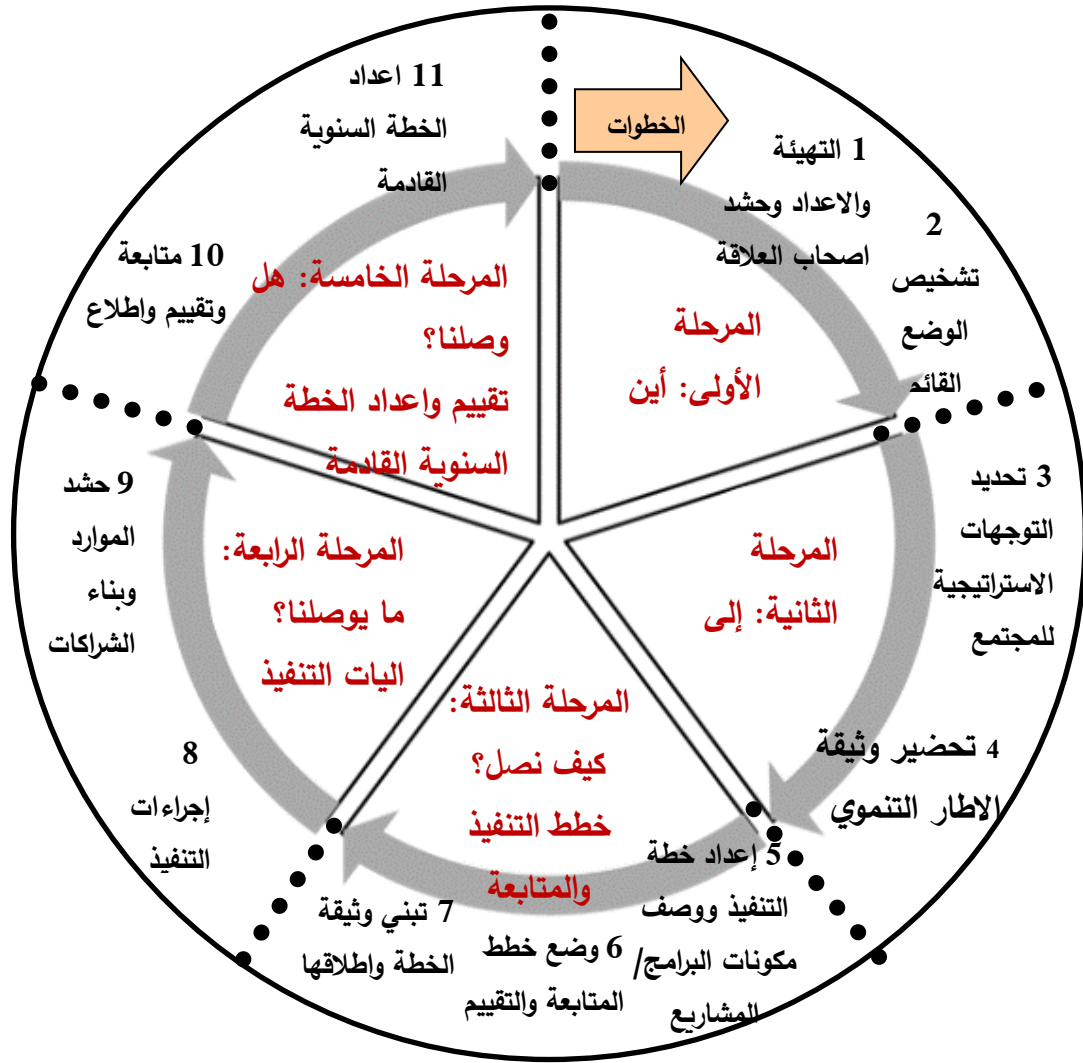
وتتبع أهمية استخدام هذا المفهوم الحديث في التخطيط من كونه مرتكز على مبادئ الحكم، والادارة الرشيدة، والتي تعتبر أساسية في أي مجتمع يسعى للتحرر، والرقى والنهوض؛ وذلك بالاعتماد على موارده ومقوماته الذاتية.

ولقد تم اعداد تقرير الخطة التنموية المحلية لبلدة الفخاري بناءً على اجراءات إجراءات دليل التخطيط التنموي المحلي للبلدات والمدن الفلسطينية للعام 2017م؛ وذلك باعتبارها الخطوة الأخيرة من المرحلة الثالثة، وذلك بهدف توثيق مخرجات عملية التخطيط في تقرير الخطة التنموية المحلية للبلدة.

حيث يرسم التقرير الحالي الخطة التنموية المحلية التي ستوجه لتطوير بلدة الفخاري على مدى الأربع سنوات القادمة (2018-2021) في مجالات التنمية الرئيسية الأربعة (البيئة والبنى التحتية، تنمية الاقتصاد المحلي، التنمية الاجتماعية، الإدارة والحكم الرشيد).

4.1. منهجية اعداد الخطة

ارتكزت منهجية إعداد الخطة التنموية المحلية لبلدة الفخاري على مجموعة من المراحل، والأنشطة بالاستناد إلى دليل التخطيط التنموي المحلي للبلدات والمدن الفلسطينية للعام 2017م. ولقد تمثلت المراحل بالحلقة الدائرة المدرجة أدناه مقسمة إلى خمسة مراحل؛ حيث تشمل كل مرحلة على مجموعة من الخطوات، وكل خطوة تشمل عدة أنشطة.



علماً بأنه قد تم تطبيق الثلاث مراحل الأولى من المنهجية الموضحة أعلاه بمشاركة مجتمعية واسعة من خلال عقد العديد من الاجتماعات وورش العمل واللقاءات؛ حيث كان هناك مشاركة لممثلي المجتمع المحلي، والقطاع الخاص، ومؤسسات المجتمع المدني في المنطقة. ولقد تمثلت الأجزاء الثلاث التي تم إنجازها حسب التالي:

المرحلة الأولى: أين نحن الآن؟ (التنظيم والتحليل):

خطوة التهيئة والإعداد، وحشد أصحاب العلاقة:

- توجيه الهيئة المحلية والمؤسسات المجتمعية
- إجراء الترتيبات المؤسسية اللازمة من: (تشكيل فريق التخطيط الأساسي، تشكيل لجنة التخطيط التنموي المحلي، تشكيل نواة فريق التخطيط الأساسي، تشكيل نواة لجان المجالات التنموية، وحصر قائمة اصحاب العلاقة الأولية -تشكيل لجنة المجالات التنموية، واعداد خطة التنفيذ وهيكلية عملية التخطيط).
- عقد لقاء البيت المفتوح الاول لإطلاق عملية اعداد الخطة (اللقاء المجتمعي الأول)

- استكمال تشكيل فريق التخطيط واللجان الأخرى (تشكيل لجنة المجالات التنموية)

خطوة تشخيص الوضع القائم:

- جمع وتحليل البيانات والمعلومات اللازمة (دليل التجمع السكاني)

- تشخيص المجالات التنموية

- تحضير التقرير التشخيصي.

المرحلة الثانية: أين نريد أن نتجه؟ (الإطار التنموي):

خطوة تحديد التوجهات الاستراتيجية للمجتمع:

- تحديد الرؤية والقضايا ذات الأولوية والاهداف (عقد ورشة العمل الأولى)، وتشمل: (تحديد الرؤية

التنموية، تحديد القضايا ذات الأولوية للتجمع السكاني، تحديد الاهداف التنموية).

- صياغة البرامج التنموية

خطوة تحضير وثيقة الإطار التنموي:

- التشاور مع شركاء البرامج

- صياغة الاطار التنموي والافصاح عنه

المرحلة الثالثة: كيف نصل؟ (خطط التنفيذ والمتابعة والتقييم):

خطوة اعداد خطة التنفيذ ووصف مكونات البرامج/ المشاريع:

- اعداد الخطة الرباعية: (تصنيف مكونات البرامج/المشاريع المقترحة، اعداد الخطة الرباعية)

- اعداد خطة السنة الاولى

- توصيف مكونات برامج/مشاريع السنة الاولى (وربطها مكانيا وماليا): (توصيف مكونات برامج/مشاريع

خطة السنة الاولى وربطها ماليا، ربط مكونات برامج/مشاريع خطة السنة الاولى مكانيا).

- مراجعة خطة التنفيذ الرباعية والسنوية ووثائق مكونات البرامج/المشاريع المقترحة للسنة الاولى وتحديثها

بشكل نهائي (عقد ورشة العمل الثانية)

خطوة وضع خطة المتابعة والتقييم:

- تحضير خطة المتابعة والتقييم.

خطوة تبني الخطة، وإطلاقها:

- تبني الخطة من مجلس الهيئة المحلية: (تحضير مسودة الخطة، تبني الخطة من مجلس الهيئة المحلية)

- عقد لقاء البيت المفتوح الثاني لإطلاق الخطة (اللقاء المجتمعي الثاني): عقد لقاء البيت المفتوح لإطلاق

الخطة (اللقاء المجتمعي الثاني)، توقيع الوثيقة المجتمعية.

4.2. هيكل ادارة عملية التخطيط التنموي على المستوى المحلي:



4.3. قوائم تشكيل اللجان:

لجنة التخطيط التنموي المحلي

الرقم	اسم العضو/ة	دوره/ا في اللجنة (مقرر أو عضو)	مجال التخصص
1-	د. سليمان عميرة العمور	رئيس الفريق	رئيس البلدية
2-	أ. علاء عميرة العمور	عضو	محاسب
3-	أ. سامي محمد ابو شوشة	عضو	خدمة اجتماعية
4-	أ. تامر حماد العمور	عضو	تكنولوجيا المعلومات

فريق التخطيط الأساسي

الرقم	اسم العضو/ة	دوره/ا في الفريق (منسق/عضو)	المؤسسة التي يعمل/ تعمل بها	مجال الاهتمام	المسمى الوظيفي في المؤسسة	الجنس		العمر	
						ذكر	أنثى	16-29	فوق 29
1-	أ . علاء عميرة العمور	رئيس الفريق	مكتب العمل	محاسب	مدير مكتب خان يونس	✓			✓
2-	م . عمار سليم شراب	عضو	بلدية الفخاري	رئيس قسم التنظيم والمشاريع بالبلدية	رئيس قسم التنظيم والمشاريع بالبلدية	✓			✓
3-	م . عامر جهاد وادي	عضو	بلدية الفخاري	مهندس	مهندس	✓			✓
4-	أ . شاكر حمدان العمور	عضو	بلدية الفخاري	رئيس قسم المحاسبة	محاسب	✓			✓
5-	أ . ماهر سلمان العويطي	عضو	التربية والتعليم	مدرس	مدرس	✓			✓
6-	أ . منى محمود الفرا	عضو	روضة براعم القدس	مربية	مديرة روضة براعم القدس	✓	✓		✓
7-	أ . فداء ربحي ابو حدايد	عضو	جمعية الفخاري	منسقة لجنة المرأة	منسقة لجنة المرأة	✓	✓		✓
8-	د . نضال حمدان المصري	عضو	جامعة القدس المفتوحة	محاضر جامعة القدس المفتوحة	محاضر جامعة القدس المفتوحة	✓			✓
9-	حماد سلمان العمور	عضو	لجنة الاصلاح	ناشط اجتماعي	من وجهاء المنطقة	✓			✓

اللجان التنموية / لجنة البيئة والبنية التحتية:

الرقم	الاسم	المؤسسة	المسمى الوظيفي	الهاتف
1	المنسق/ة:م. عمار سليم شراب	بلدية الفخاري	رئيس قسم التنظيم والمشاريع	0599862636
2	م . عامر جهاد وادي	بلدية الفخاري	مهندس البلدية	0599248789
3	شحدة احمد العمور	لجنة اصلاح	رئيس لجنة الإصلاح	0599993513
4	مجدي حسين العمور	—	سكرتير دولي	0599622864
5	رانيا اسعيد العمور	روضة العودة	تربية	0595688412
6	سامي محمد أبو شوشه	شؤون اجتماعية	باحث اجتماعي	0592906592
7	أسامة عايش أبو هدايف	موظف	اداري	0598464091
8	مفيد موسى العمور	موظف	شرطة	0595211212

اللجان التنموية / لجنة الاقتصاد المحلي:

الرقم	الاسم	المؤسسة	المسمى الوظيفي	الهاتف
1	د. محمد جراد كوارع	وزارة الزراعة	البيئة والزراعة	0599348115
2	جمال سالم أبو حدايد	—	مزارع	0599626572
3	محمد عبد المجيد العمور	—	مواطن	0598264988
4	رامي سالم العمور	—	—	0598924055
5	زيدان سامي العمور	—	مزارع	0597105369
6	عبد الله محمد أبو عقل	—	مزارع	0599926631
7	حبيب عطية العمور	—	إدارة اعمال	0598813128
8	عادل محمد عوض	وزارة الاشغال	اجتماعي	0599771118
9	رسمي حسن أبو مصطفي	—	مواطن	0599564288

اللجان التنموية / لجنة التنمية الاجتماعية:

الرقم	الاسم	المؤسسة	المسمى الوظيفي	الهاتف
1	ناجي سويلم الحميدي	محافظة خانيونس	مكتبات	0598800429
2	صابرين خالد النجيلي	روضة الابرار	جغرافيا تعليم	0597100605
3	محمد علي العمور	موظف	اداري	0599401105
4	هيام مطر	روضة براعم	تعليم	0592038316
5	محمد مصطفى اصرف	التعليم	مدير مدرسة	0599994542
6	نوال عليان العمور	—	لغة عربية	0598129595
7	نبيل محمود مطر	التعليم	مدير مدرسة	0599689865
8	محمد بركة العمور	مزارع	—	0592396464

اللجان التنموية / لجنة الإدارة والحكم الرشيد:

الرقم	الاسم	المؤسسة	المسمى الوظيفي	الهاتف
1	د. سالم عميرة العمور	وزارة المالية	محاسب	0599725945
2	خضر عويضة العمور	جمعية اسيا	جغرافيا	0599636841
3	سليم سليمان العمور	بلدية خانيونس	تخطيط حضري	0599155190
4	تامر حماد العمور	موظف	—	0598901033
5	محمود جربوع	شركة	محاسب	0597566039
6	فداء ربحي أبو حدايد	جمعية المجتمع	منسقة	0599057976

5. نبذة عن بلدة الفخاري:

5.1. تاريخ الفخاري:

تعود منطقة الفخاري إلى العصر الروماني حيث كانت تشتهر المنطقة بصناعة الفخار وكان يوجد بها تل عالي من الفخار وأمام مكان التصنيع يوجد هرابات يتم تجميع المياه فيها لعجن الفخار ولكن بعد زيادة العمران في المنطقة تم تسوية هذا الفخار المكسور بسطح الأرض وهو موجود في أرض قليلة بسبب عوامل المناخ.

وتأسست البلدية عام 1997 كأول لجنة مشاريع على يد الرئيس الأول الحاج/ على حسن العمور - رحمه الله- تطورت فيما بعد إلى مجلس قروي ثم رفعت إلى بلدية فئة (ج) عام 2005م وقد أنشأ مبنى مستقل للبلدية يقع في الطرف الغربي من المنطقة على شارع صلاح الدين من أرضي + طابقين.

أما بالنسبة للأنساب و العائلات فالعدد الكبير من سكان المنطقة من عائلة العمور ويبلغ عددهم حوالي 3500 أصلهم بدو لاجئين يملكون كرت مؤن والباقي هم مثل عائلة (شراب - الفرا - الأغا - كوارع - حدايد - عمران - المصري) وعائلات مختلفة تسكن في حي الإسكان الأوروبي ويبلغ عددهم 3500 حسب دراسة لجنة الإحصاء المركزية (2007-2016) أي حوالي 50% العمور و 50% عائلات أخرى ويبلغ نسبة المستفيدين من وكالة الغوث 95%.



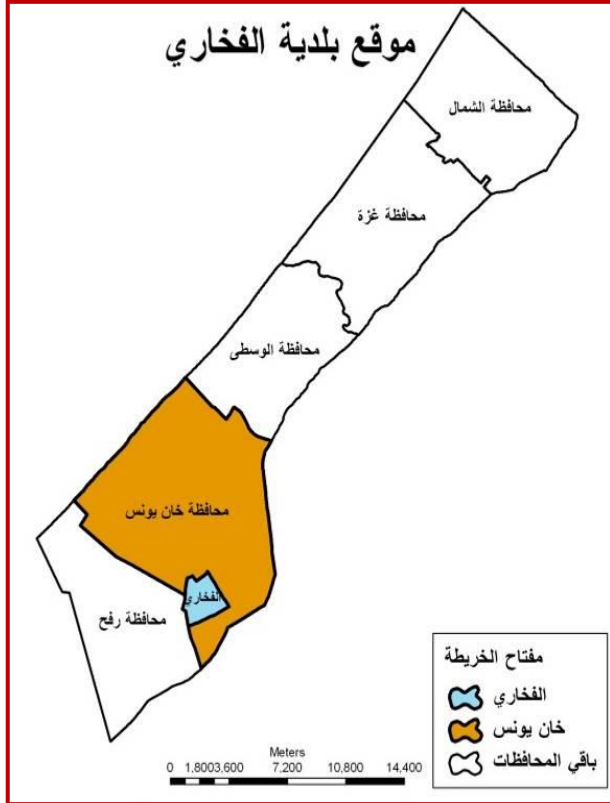
شكل (1): منظر عام لبلدة الفخاري

وبالحديث عن الأشخاص الذين تقلدوا رئاسة البلدية فهم كالتالي :

#	اسم الرئيس	من تاريخ	إلى تاريخ
1	الرئيس الأول السيد / علي حسن العمور	1999/5/1	2005/8/14م
2	الرئيس الثاني السيد / د. أحمد سليمان الفرا	2005/8/20	2006/1/1م
3	الرئيس الثالث السيد/ عودة محمد العمور	2006/1/1	2008/1/1م
4	الرئيس الرابع السيد/ حسن محمد العمور	2008/1/1	2011/2/1م
5	الرئيس الخامس السيد/ د. أحمد سليمان الفرا	2011/2/1	2017/01/18م
6	الرئيس السادس السيد/ د. سليمان عميرة العمور	2017/01/18	حتى الآن

5.2. الخصائص الجغرافية:

5.2.1. الموقع :



تقع بلدية الفخاري ضمن نفوذ محافظة خان يونس يحدها من الشرق الخط الأخضر، ومن الغرب بلدية خان يونس، ومن الشمال بلدية عيسان الكبيرة، ومن الجنوب شارع صلاح الدين رقم (4) وبلدية النصر، وتبعد عن مطار ياسر عرفات الدولي 7 كم إلى الشمال منه

مخطط يوضح موقع بلدة الفخاري - محافظة خانيونس

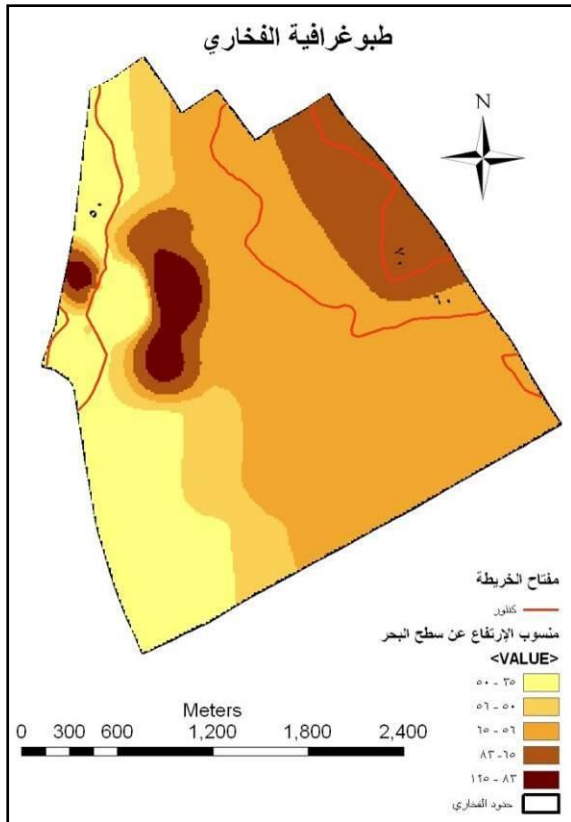
5.2.2. المساحة والتضاريس:

تبلغ مساحة نفوذ بلدية الفخاري حوالي 7082 دونم و ذلك حسب المخطط الهيكلية المعتمد و طبيعة الأرض سهلية حيث تبلغ مساحة الأراضي الزراعية حوالي 4850 دونم، أما بالنسبة للأراضي السكنية فتبلغ حوالي 1039 دونم و هناك بعض المساحات لأراضي صناعية.

أما بالنسبة لتضاريس المنطقة، ترتفع منطقة الفخاري عن سطح البحر في أعلى منطقة بـ74.66م، وهي تعتبر من السهول حيث لا يوجد بها انهار ولا سيول ولا يوجد بها هضاب أو تلال أو جبال، أما بالنسبة للرياح فهي جنوبية غربية لذا نجد الجو معتدل نسبياً صيفاً وشتاءً.

أما بالنسبة للأراضي فتتقسم إلى أراضي طابو تبلغ مساحتها 311 دونم وتحمل رقم القطعة (76) ورقم القسائم (10-6-جزء من 12-14) وأراضي سبع لم يتم تسجيلها ومساحتها 6771 دونم.

ويوضح المخطط التالي منسوب الارتفاع عن مستوى سطح البحر في مختلف الأراضي داخل منطقة الفخاري والتي تتراوح ما بين 48 – 75م، كما يتضح أن الميل نحو الارتفاع يتجه من الغرب إلى الشرق مع وجود مناطق ذات منسوب مرتفع في الجهة الشمالية الغربية.



مخطط الطوبوغرافية لمنطقة الفخاري -
توضح منسوب الارتفاع عن سطح البحر

* ملخص المساحات لمنطقة الفخاري :

13,002	المساحة الكلية للتجمع بالدونم
9632	مساحة الأراضي الزراعية بالدونم
-	مساحة أراضي الغابات والأراضي الحرجية بالدونم
987	مجموع مساحات الأراضي المبنية بالدونم
378	مساحة المناطق السكنية والصناعية والتجارية بالدونم
-	مساحة الأراضي المستغلة للمحاجر والحفر بالدونم
1440	مساحة الأراضي المستخدمة في الخدمات والمرافق العامة والنقل والاتصالات بالدونم
565	مساحة المناطق المستخدمة لأغراض أخرى بالدونم
-	مساحة الأراضي المصادرة لأغراض المستعمرات والمواقع العسكرية للاحتلال الإسرائيلي بالدونم
-	مساحة المراعي

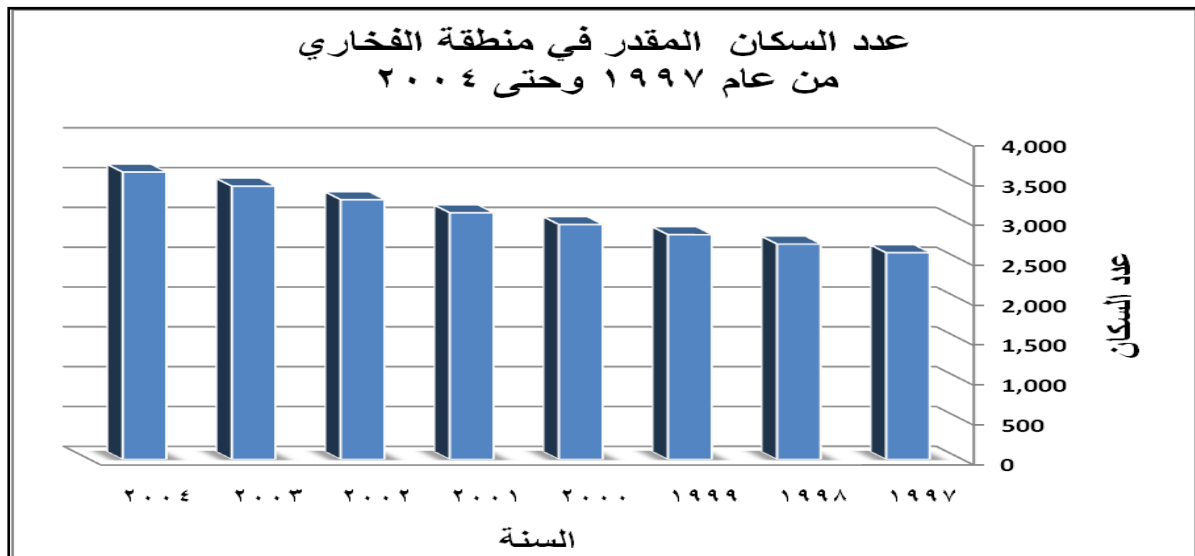
جدول يوضح ملخص للمساحات الخاصة بمنطقة الفخاري

5.3. الخصائص الديموغرافية لبلدة الفخاري:

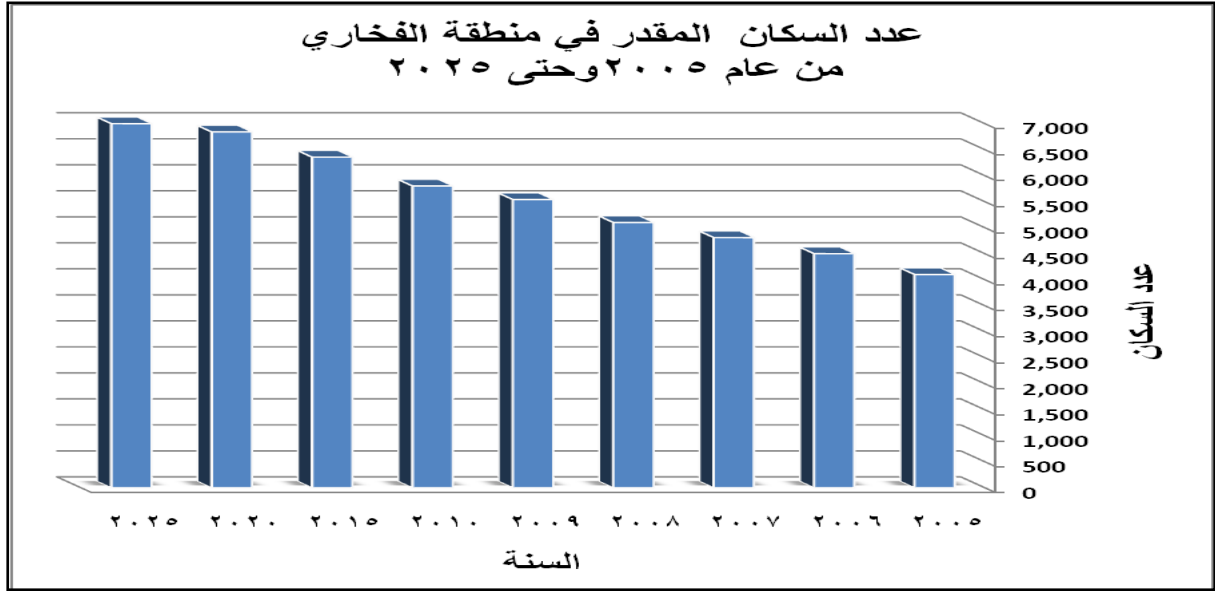
5.3.1. السكان :

عدد السكان المقدر في منطقة الفخاري من عام 1997 وحتى 2025

عدد السكان المقدر في منطقة الفخاري من عام 1997 وحتى 2004م								السنة
2004	2003	2002	2001	2000	1999	1998	1997	عدد السكان (نسمة)
3,608	3,431	3,261	3,096	2,949	2,822	2,704	2,595	



عدد السكان المقدر في منطقة الفخاري من عام 2005 وحتى 2025م									
السنة	2005	2006	2007	2008	2009	2010	2015	2020	2025
عدد السكان	4,100	4,500	4,810	5,100	5,540	5,801	6,356,1	6,840,9	7,600

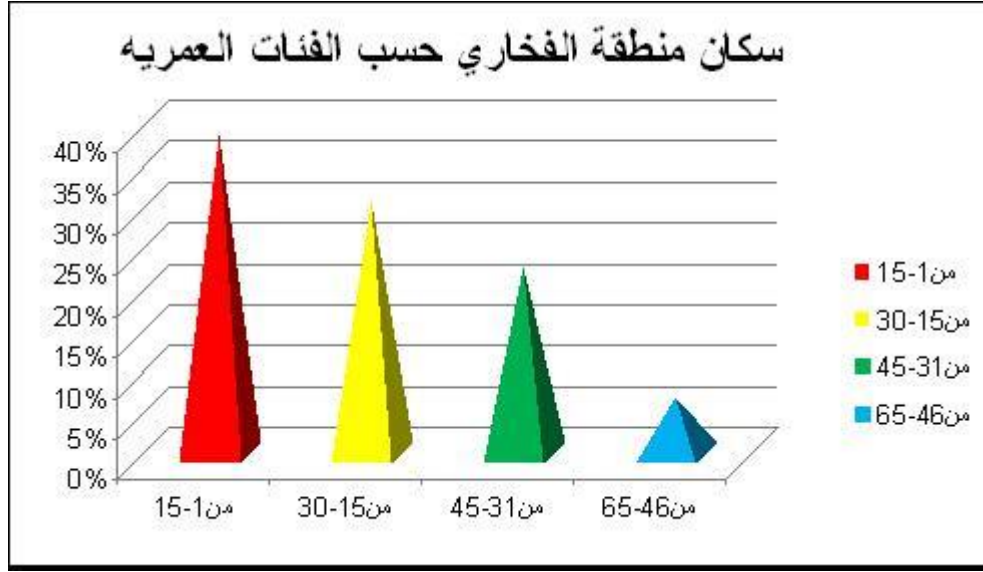


5.3.2. التركيب العمري للسكان :

من الملاحظ أن هناك زيادة كبيرة في عدد السكان حيث الزواج المبكر وعدم تنظيم الإنجاب وأيضا وجود الهجرة الداخلية حيث يهاجر للمنطقة الكثير من السكان للهروب من ازدحام المدن وهجرة خارجية التي تمت أثناء انتفاضة الأقصى حيث جرفت العديد من منازل السكان في القطاع و بالأخص في رفح و خان يونس و القرارة حيث تم بناء مجمع سكاني كبير بجوار المستشفى الأوروبي أوى فيه اكثر من 520 عائلة فقدوا منازلهم.

أما بالنسبة لتصنيف السكان من حيث الفئات العمرية : أغلب سكان منطقة الفخاري هم الفئة الشابة و التي تتراوح من سن 1 إلى 30 وهي الفئة الفعالة في المجتمع والعدد الكبير منهم هم طلبة المدارس من جميع المراحل و طلبة و خريجي الجامعات ويمكن تفصيلهم كالتالي:

العمر	من سنة - 15	30 - 15	45 - 31	65- 46
العدد	2925 نسمة	2325 نسمة	1725 نسمة	525 نسمة



مخطط عدد السكان حسب الفئات العمرية

6. الرؤية والتوجهات التنموية

6.1. الرؤية

" نحو بلدة خضراء واعدة بالارتقاء تتوفر فيها مقومات الحياة العصرية "

• الرسالة:

السعي الدؤوب لتكون مؤسسة رائدة في تطوير منطقة الفخاري يتمتع سكانها بحياة خدمتية متحضرة مع الحفاظ على طابعها الريفي من خلال تقديم أفضل الخدمات ضمن المعايير والمواصفات المعتمدة، وبما يضمن الحفاظ على البيئة والصحة العامة.

6.2. القضايا التنموية ذات الاولوية

الترتيب من الأهم إلى الأقل أهمية	القضايا التنموية
1.	ضعف البنية التحتية المتعلفة بشبكة الصرف الصحي ،ومياه الامطار ، وشبكة المياه .
2.	ضعف البنية التحتية المتعلفة بالطرق والمواصلات والنفايات الصلبة .
3.	نقص الاهتمام بالخدمات الصحية والتعليمية والسكن .
4.	ضعف البنية التخطيطية للبلدة .
5.	ضعف البنية الاقتصادية فيما يتعلق بالتجارة ، والصناعة ، والزراعة ، والخدمات المساندة .
6.	عدم الاهتمام بالاسر الفقيرة والمشاريع التنموية الصغيرة .
7.	عدم وجود خطة شاملة لادارة الازمات والكوارث .
8.	ضعف شبكة الكهرباء والاتصالات وقلة الاهتمام بمصادر الطاقة المتجددة .
9.	ضعف مساهمات الشباب والنساء والخريجين في التنمية المجتمعية .
10.	ضعف البناء المؤسسي لمؤسسات المجتمع المدني وهيئة الحكم المحلي .
11.	ضعف الاهتمام بالبرامج والمنشات المتعلقة بالثقافة ، والتراث ، والرياضة .
12.	ضعف الشراكة ما بين القطاع العام والخاص وخصوصا فيما يتعلق بالسياحة والترفيه .

مجال البيئة والبنى التحتية (الطاقة والاتصالات، الطرق والمواصلات، الصحة العامة والبيئة، المياه والصرف الصحي وتصريف مياه الأمطار، والنفايات)

م.	القضايا التنموية ذات الأولوية	م.	الأهداف التنموية	م.	البرامج	م.	المكونات الرئيسية لكل برنامج (مشاريع)
1.	ضعف البنية التحتية المتعلقة بشبكة الصرف الصحي، ومياه الأمطار، وشبكة المياه	1.1	تحسين البنية التحتية لمياه الشرب	1.1.1	انشاء شبكات مياه	1.1.1.1	تطوير شبكة مياه للشرب في بعض الأحياء
						1.1.2.1	تمديد خط مياه ناقل قطر 10" بطول 8500 متر (من المحرارات الى مدخل الفخاري شارع صلاح الدين)
						1.1.2.2	إنشاء بئر مياه جديد مع الخط الناقل (في منطقة المحرارات)
						1.1.2.3	تمديد شبكة كهرباء لبئر مياه الفخاري رقم 2
						1.1.2.4	إنشاء محطات تحلية
						1.1.3.1	استبدال عدادات تالفة
						1.1.3.2	حملات التفتيش على السرقات
	1.1.3.3	حملات توعية المجتمع المحلي					
	1.2	إنشاء نظام للصرف الصحي، وتصريف مياه الأمطار.	1.2.1	إنشاء نظام للصرف الصحي للمدينة.	1.2.1.1	إعداد Master Plan لنظام الصرف الصحي	
					1.2.1.2	إعداد المخططات التصميمية لنظام الصرف الصحي	
					1.2.1.3	إنشاء شبكة صرف صحي لحي إسكان الأوروبي والمناطق المجاورة	
					1.2.2.1	انشاء شبكة تصريف مياه الأمطار.	
					1.2.2.2	انشاء برك تجميع لمياه الامطار	



إعدادات Master Plan لنظام مياه الأمطار	1.2.2.3	تحسين تصريف مياه الأمطار، والاستفادة منها.				
إعادة تأهيل ورصف شوارع داخلية متفرقة	2.1.1.1	تطوير البنية التحتية للطرق، وتأهيل الطرق الترابية ورسفها وتطوير المدخل الرئيسي للبلدة . وزيادة المرافق العامة والاليات والمعدات .	2.1.1	تطوير البنية التحتية للطرق والمواصلات	2.1	ضعف البنية التحتية المتعلقة بالطرق والمواصلات والنفايات الصلبة.
فتح وتوسيع شوارع هيكلية ومساحية وتركيب شبك مجلفن	2.1.1.2					
رصف وتعبيد شارع الروضة.	2.1.1.3					
رصف وتعبيد شارع رقم 9+8	2.1.1.4					
رصف وتعبيد مدخل البلدية	2.1.1.5					
رصف وتعبيد شارع رقم 3B .	2.1.1.6					
رصف وتعبيد شارع رقم 5 .	2.1.1.7					
رصف وتعبيد شارع رقم 16 المرحلة الثانية	2.1.1.8					
إنشاء مبنى متعدد الأغراض .	2.1.1.9					
توفير كباش + سيارة للبلدية .	2.1.1.10					
توريد البات لجمع النفايات .	2.1.1.11					
عمل اشارات مرورية و استرشادية في شوارع البلدة، وإنشاء مجسم ويافطات تعريفية .	2.1.2.1	تحسين الوضع المروري لشوارع البلدة (تنظيم الدورانات - الإشارات المرورية - الترقيم - مظلات انتظار المشاة).	2.1.2			
تأهيل الشوارع بإنشاء مظلات انتظار	2.1.2.2					
توريد حاويات للنفايات	2.2.1.1					



توريد لوحات ارشادية لمكبات تجميع النفايات	2.2.1.2	تحسين نظام جمع و إدارة النفايات الصلبة في البلدة	2.2.1	رفع مستوى الصحة العامة	2.2	
حملات تشغيل عمال النظافة بشكل دوري	2.2.1.3					
حملات توعية المجتمع المحلي	2.2.2.1	تعزيز الإرشاد الصحي والبيئي	2.2.2			
تحسين مستوى النظافة العامة في البلدة	2.2.2.2					
حملات تشغيل عمال النظافة بشكل دوري	2.2.2.3					
صيانة شبكة الكهرباء	3.1.1.1	تحسين شبكة الكهرباء	3.1.1	رفع مستوى البنية التحتية للطاقة	3.1	ضعف شبكة الكهرباء والاتصالات وقلة الاهتمام بمصادر الطاقة المتجددة
عمل خطوط كهرباء جديدة	3.1.1.2					
زيادة عدد المولدات	3.1.1.3					
انشاء وحدات طاقة شمسية للمؤسسات	3.1.2.1	تعزيز استخدام الطاقة الشمسية لمرافق البلدة	3.1.2			
انشاء وحدات طاقة شمسية لإنارة الشوارع والمفتريات	3.1.2.2					
صيانة شبكة الانارة للشوارع	3.1.3.1	تحسين شبكة الإنارة في البلدة	3.1.3			
زيادة قدرة خط كهرباء الانارة	3.1.3.2					
صيانة شبكة الكهرباء	3.2.1.1	تحسين شبكة الكهرباء .	3.2.1	رفع مستوى البنية التحتية للطاقة	3.2	- تدني مستوى البنية التحتية للطاقة (شبكة الكهرباء ، وغياب استخدام الطاقة الشمسية)
عمل خطوط كهرباء جديدة	3.2.1.2					
زيادة عدد المولدات	3.2.1.3					
انشاء وحدات طاقة شمسية للبلدية	3.2.2.1	تعزيز استخدام الطاقة الشمسية لمرافق البلدة .	3.2.2			
انشاء وحدات طاقة شمسية لإنارة الشوارع والمفتريات	3.2.2.2					
توريد وتركيب شبكة الانارة للشوارع	3.2.3.1	تحسين شبكة الإنارة في البلدة	3.2.3			
زيادة قدرة خط كهرباء الانارة	3.2.3.2					

.3

مجال تنمية الاقتصاد المحلي (العمالة والتوظيف، الزراعة، الترفيه والسياحة، التجارة والصناعة، والخدمات المساندة)

م.	القضايا التنموية ذات الأولوية	م.	الأهداف التنموية	م.	البرامج	م.	المكونات الرئيسية لكل برنامج (مشاريع)		
.4	ضعف البنية الاقتصادية فيما يتعلق بالتجارة ، والصناعة ، والزراعة ، والخدمات المساندة	4.1	تعزيز الثروة الزراعية والحيوانية للبلدة	4.1.1	دعم وتطوير القطاع الزراعي	4.1.1.1	تأهيل الطرق الزراعية		
						4.1.1.2	دعم صغار المزارعين		
						4.1.1.3	تزويد المزارعين بالأسمدة والمبيدات الحشرية		
						4.1.1.4	حملات توعية وتشجيع المزارعين		
		4.1.2	دعم و تطوير الثروة الحيوانية للبلدة	4.1.2.1	دعم و تطوير الثروة الحيوانية للبلدة	4.1.2.1	انشاء العيادة البيطرية		
						4.1.2.2	تزويد المزارعين بالأعلاف واللقاحات.		
						4.1.2.3	انشاء مزارع حيوانية		
		4.2	زيادة الاستثمار في قطاعات التجارة والصناعة والخدمات المساندة	4.2.1	تطوير المشاريع الصغيرة	4.2.1.1	القرض الحسن لزيادة الاستثمار		
						4.2.1.2	انشاء مركز التدريب المهني		
						4.2.1.3	تأهيل السوق الشعبي للبلدة		
4.2.1.4	إنشاء حديقة وساحة لعب آمنة للأطفال .								
4.2.1.5	انشاء موقف السيارات .								
.5	ضعف الشراكة ما بين القطاع العام والخاص وخصوصا فيما يتعلق بالسياحة والترفيه	5.1	تحسين الشراكة ما بين القطاع العام والخاص	5.1.1	تعزيز دور القطاع الخاص في السياحة والترفيه	5.1.1.1	انشاء مناطق استجمام وترفيه بالشراكة مع البلدية		
						5.1.2	تشجيع التجارة والمشاريع الاستثمارية في	5.1.2.1	تقليل رسوم التراخيص للحرف و المهن
								5.1.2.2	تطوير برامج التراخيص للحرف والمهن



م.م	القضايا التنموية ذات الأولوية	م.م	الأهداف التنموية	م.م	البرامج	م.م	المكونات الرئيسية لكل برنامج (مشاريع)
6	عدم الاهتمام بالأسر الفقيرة المشاريع التنموية الصغيرة	6.1	زيادة برامج تشغيل (الخريجين والمهنيين والفنيين، والعمال)	6.1.1	تأهيل وتشغيل الخريجين	6.1.1.1	تأهيل وتشغيل الخريجين
				6.1.1.2	الخريجين	6.1.1.2	انشاء المجمع المهني للبلدة
مجال التنمية الاجتماعية (الخدمات الاجتماعية، التعليم، الصحة، الحماية الاجتماعية والتمكين، الثقافة والسكن)							
1	ضعف مساهمات الشباب والنساء والخريجين في التنمية المجتمعية	1.1	تفعيل دور المؤسسات الداعمة للشباب والنساء والطفل	1.1.1	رعاية المرأة والطفل	1.1.1.1	انشاء مركز نسوي
				1.1.2	رعاية ذوي الاحتياجات الخاصة	1.1.2.1	انشاء روضة وحضانة البلدة
						1.1.2.2	تأهيل الاماكن العامة لذوي الاحتياجات الخاصة
						1.1.2.2	انشاء مركز لذوي الاحتياجات الخاصة
2	ضعف الخدمات التعليمية والصحية.	2.1	تحسين الخدمات التعليمية	2.1.1	انشاء مدارس	2.1.1.1	انشاء مدرسة في الحي الغربي
				2.1.2	تأهيل وصيانة مدارس ومراكز تعليمية	2.1.1.2	انشاء مركز تعليمي ومختبر حاسوب
				2.1.2.1		2.1.2.1	تطوير مختبرات الحاسوب في المدارس
2.2		2.2	تحسين جودة الخدمات الصحية	2.2.1	انشاء مراكز صحية وتجهيزها	2.2.1.1	انشاء عيادة صحية
						2.2.1.2	تجهيز المركز الصحي بالمعدات
3	ضعف الاهتمام بالبرامج والمنشآت المتعلقة بالثقافة، والتراث، والرياضة.	3.1	تطوير البنية التحتية للأندية والملاعب	3.1.1	توفير مرافق رياضية	3.1.1.1	انشاء نادي رياضي متعدد الاغراض (صالة مغلقة)
						3.2.1.1	انشاء مركز ثقافي



انشاء متتزه عائلي	3.2.1.2	تطوير المرافق		تحسين البيئة التحتية			
إنشاء مركز الحفاظ علي التراث الفلسطيني في البلدة	3.2.1.3	الثقافية وترفيهية	3.2.1	لأماكن الترفيهه	3.2		
إنشاء حديقة وساحة لعب آمنة للأطفال	3.2.1.4	والحفاظ علي التراث .		والثقافية			
مجال الإدارة والحكم الرشيد (التخطيط والتنظيم، الامن وإدارة الكوارث، إدارة وحوكمة المؤسسات وخاصة الهيئة المحلية)							
المكونات الرئيسية لكل برنامج (مشاريع)	م .	البرامج	م .	الأهداف التنموية	م .	القضايا التنموية ذات الأولوية	م .
مشروع تدريب وتطوير الاداء المهني للموظفين والعاملين في كافة اقسام البلدية	1.1.1.1	بناء قدرات كادر البلدية	1.1.1	بناء قدرات البلدية	1.1	ضعف البناء المؤسسي لمؤسسات المجتمع المدني وهيئة الحكم المحلي	.1
تدريب وتأهيل الكادر البشرى لجميع الأقسام في البلدية وتعزيز قدراتهم في التعامل مع الأنظمة الادارية المحوسبة.	1.1.1.2						
إعداد دليل اجراءات شامل وحديث لكافة مهام وأنشطة وخدمات البلدية.	1.1.2.1	تطوير الأنظمة الإدارية والمالية والمعلوماتية والجغرافية	1.1.2				
استكمال وضع الانظمة المالية والادارية والمعلوماتية والجغرافية التي تنظم المهام والأنشطة والخدمات التي تؤديها البلدية.	1.1.2.2						
انشاء مكتب قلم الجمهور	1.1.2.3						
تحديث وتطوير المخطط الهيكلية واعتماده من الجهات المختصة .	2.1.1.1	اكتمال اجراءات اعتماد المخطط الهيكلية	2.1.1				
تملك اراض لزوم تنفيذ المشاريع المختلفة.	2.1.2.1	تملك اراض لصالح العام	2.1.2				
عمل مخططات تفصيلية لكافة أحياء وشوارع البلدة .	2.2.1.1						



توفير تصوير جوي حديث للمنطقة .	2.2.1.2	تحديث المخططات التفصيلية لشوارع البلدة، وتسميتها وترقيم المنازل	2.2.1	تحديث وتطوير المخططات التفصيلية	2.2		
توفير أجهزة مساحية ومعدات حديثة لزوم العمل .	2.2.1.3						
عمل رفع مساحي لكافة مناطق نفوذ البلدة .	2.2.1.4						
توسيع النفوذ الجغرافي للبلدية	2.2.1.5						
تسمية وترقيم كافة الشوارع والمنازل في البلدة .	2.2.1.6						
تطوير قدرات وكفاءة الكادر البشري المختص في البلدية للتعامل مع الازمات والكوارث .	3.1.1.1						
إنشاء مراكز إيواء للنازحين جراء الأزمات والكوارث .	3.1.1.2						
إنشاء مركز للطوارئ .	3.1.1.3						
عقد دورات تدريبية وورشات عمل لزيادة وعي المجتمع المحلي بطرق التعامل مع الأزمات والكوارث.	3.1.1.4						
توريد آليات ومعدات لزوم التعامل مع الأزمات والكوارث (كباش).	3.1.2.1	زيادة الإمكانيات والآليات للمؤسسات العاملة في مجال الأمن والكوارث	3.1.2	تحسين التعامل مع الأزمات والكوارث	3.1	عدم وجود خطة شاملة لإدارة الازمات والكوارث	.3
توريد آليات ومعدات لزوم التعامل مع الأزمات والكوارث (حفار).	3.1.2.2						
توريد آليات ومعدات لزوم التعامل مع الأزمات والكوارث (شاحنة).	3.1.2.3						
توريد عدد وأدوات لزوم التعامل مع الازمات والكوارث .	3.1.2.5						

7. خطط التنفيذ والمتابعة والتقييم

7.1. خطة التنفيذ الرباعية

المجال التنموي	اسم البرنامج	رقم البرنامج	اسم مكون البرنامج/ المشروع	رغم مكون البرنامج/المشروع	التكلفة التقديرية X \$1000	خطة 2018-2021				تصنيف مكون البرنامج/المشروع حسب توفر التمويل	الجهة المرشحة للتنفيذ		الجهة المرشحة لتمويل مكونات البرامج/المشاريع المضمونة والمحتملة فقط				
						الصرف السنوي					مضمون	محتمل	متمنى	الهيئة المحلية		الهيئة غير المحلية	
						الأولى	الثانية	الثالثة	الرابعة					اسم الجهة	حدد القسم المعني	اسم الهيئة المحلية	حدد بند الموازنة
البيئة والبنية التحتية	انشاء نظام الصرف الصحي وتحسين تصريف مياه الأمطار	EH	اعداد Master Plan النظام الصرف الصحي ، وتصميم شبكة الصرف الصحي ومياه الامطار .	EH 01	50					X	قسم المشاريع	وزارة الحكم المحلي	اداري	/	مصحة المياه	%100	
			إنشاء شبكة صرف صحي لحي إسكان الأوروبي والمناطق المجاورة .	EH 02	850				X	قسم المشاريع	وزارة الحكم المحلي	اداري	/	مصحة المياه	%100		
	تطوير البنية التي تحتية للطرق، وتأهيل الطرق الترابية ورففها وتطوير المدخل الرئيسي للبلدة . وزيادة المرافق العامة والاليات والمعدات .	IS	إعادة تأهيل ورصف شوارع داخلية متفرقة	IS01	255	X	X	X	X	X		قسم المشاريع	وزارة الحكم المحلي	اداري	/	صندوق تطوير واقراض البلديات	%100
			فتح وتوسيع شوارع هيكليية ومساحية وتركييب شبك مجلفن	IS02	230	X	X	X	X	X		قسم المشاريع	وزارة الحكم المحلي	اداري	/	صندوق تطوير واقراض البلديات	%100
			رصف وتعبيد شارع الروضة	IS03	292			X			X	قسم المشاريع	وزارة الحكم المحلي	اداري	/	بكدار المشاريع	%100



%100	بصدار المشاريع	/	/	اداري	وزارة الحكم المحلي	قسم المشاريع			X	X			248	IS04	رصف وتعبيد شارع رقم 9+8
%100	وكالة الغوث وتشغيل الاجنين	/	/	اداري	وزارة الحكم المحلي	قسم المشاريع			X	X			313.5	IS05	رصف وتعبيد مدخل البلدية
%100	بصدار المشاريع	/	/	اداري	وزارة الحكم المحلي	قسم المشاريع			X		X		126.3	IS06	رصف وتعبيد شارع 3B . رقم
%100	صندوق تطوير واقراض البلديات	/	/	اداري	وزارة الحكم المحلي	قسم المشاريع			X		X		75	IS07	رصف وتعبيد شارع رقم 16 المرحلة الثانية
%100	صندوق تطوير واقراض البلديات	/	/	اداري	وزارة الحكم المحلي	قسم المشاريع			X		X		42	IS08	توريد وتركيب شبكة الانارة للشوارع
%100	صندوق تطوير واقراض البلديات	/	/	اداري	وزارة الحكم المحلي	قسم المشاريع			X			X	80	IS09	انشاء وحدات طاقة شمسية للبلدية ومرافقها
%100	صندوق تطوير واقراض البلديات	/	/	اداري	وزارة الحكم المحلي	قسم المشاريع			X		X		25	IS10	عمل اشارات مرورية واسترشاديه في شوارع البلدة، وانشاء مجسم ويافطات تعريفية .
%100	بصدار المشاريع	/	/	اداري	وزارة الحكم المحلي	قسم المشاريع			X	X			190	IS11	رصف وتعبيد شارع رقم 5
%100	مصلحة المياه	/	/	اداري	وزارة الحكم المحلي	قسم المشاريع			X		X		150	IS12	إنشاء بئر مياه جديد مع الخط الناقل (في منطقة المحارات)
%100	مصلحة المياه	/	/	اداري	وزارة الحكم المحلي	قسم المشاريع			X		X		50	IS13	تطوير شبكة مياه للشرب في بعض الأحياء



%100	مصلحة المياه	/	/	اداري	وزارة الحكم المحلي	قسم المشاريع				X	X		472	IS14	تمديد خط مياه ناقل قطر 10" بطول 8500 متر (من المحررات الى مدخل الفخاري شارع صلاح الدين)			
%100	مصلحة المياه	/	/	اداري	وزارة الحكم المحلي	قسم المشاريع				X		X	50	IS15	تمديد شبكة كهرباء لبئر مياه الفخاري رقم 2			
%100	مصلحة المياه	/	/	اداري	وزارة الحكم المحلي	قسم المشاريع				X		X	30	IS16	إنشاء محطات تحلية			
													3528.8	المجموع الجزئي				
%100	صندوق تطوير وإقراض البلديات	/	/	اداري	وزارة الحكم المحلي	قسم المشاريع				X	X		300	SO 01	إنشاء مبنى متعدد الأغراض	SO	الخدمات الاجتماعية والصحية والثقافة والرياضة وتطوير المرافق	مجال التنمية الاجتماعية
%100	وزارة الصحة	/	/	اداري	وزارة الحكم المحلي	قسم المشاريع			X	X		99.5	SO 02	انشاء عيادة صحية				
%100	صندوق تطوير وإقراض البلديات	/	/	اداري	وزارة الحكم المحلي	قسم المشاريع			X		X	65	SO 03	انشاء مركز ثقافي				
%100	بكمشاريع	/	/	اداري	وزارة الحكم المحلي	قسم المشاريع			X	X		110	SO 04	انشاء نادي رياضي متعدد الاغراض				
%100	صندوق تطوير وإقراض البلديات	/	/	اداري	وزارة الحكم المحلي	قسم المشاريع			X		X	50	SO 05	إنشاء حديقة وساحة لعب آمنة للأطفال .				
%100	وزارة التربية والتعليم	/	/	اداري	وزارة الحكم المحلي	قسم المشاريع			X			X	1350	SO 06	انشاء مدرسة في الحي الشرقي			
													1974.5	المجموع الجزئي				

%100	صندوق تطوير وإقراض البلديات	/	/	اداري	وزارة الحكم المحلي	قسم المشاريع		X									30	PI 01	انشاء مكتب قلم الجمهور	PI	تحديث المخططات التفصيلية لشوارع البلدة وتطوير الانظمة الادارية	مجال الادارة والحكم الرشيد
%100	وزارة الحكم المحلي	/	/	اداري	وزارة الحكم المحلي	قسم المشاريع		X									25	PI 02	توفير تصوير جوي حديث للمنطقة			
%100	وزارة الحكم المحلي	/	/	اداري	وزارة الحكم المحلي	قسم المشاريع		X									74.8	PI 03	عمل رفع مساحي ومخططات تفصيلية لكافة أحياء وشوارع البلدة			
%100	وزارة الحكم المحلي	/	/	اداري	وزارة الحكم المحلي	قسم المشاريع		X									19.1	PI 04	توفير أجهزة مساحية ومعدات حديثة لزوم العمل			
																	148.9		المجموع الجزئي			
																	5652.2		المجموع الكلي (محتمل + مضمون) - دولار أمريكي			
																	---		المجموع الكلي (متمنة) - دولار أمريكي			
																	5652.2		المجموع الكلي للخطة التنموية (محتمل + مضمون + متمنى) - دولار أمريكي			

7.2. خطة التنفيذ السنوية

تحضيرات لازمة للتنفيذ (دراسات جدوى/ مقترحات/ بنود مرجعية/ وثائق عطاء)*	الجهة المرشحة للتمويل				الجهة المرشحة للتنفيذ/الإشراف			خطة العام 2018				التكلفة التقديرية X \$1000	البرنامج/ رقم مكون المشروع	اسم مكون البرنامج/ المشروع	اسم البرنامج رقمه
	غير الهيئة المحلية		الهيئة المحلية		غير الهيئة المحلية/الشريك		الصرف الربع سنوي								
	قيمة المساهمة	حدد الجهة	قيمة المساهمة	حدد بند الموازنة	دورها	حدد الجهة	حدد القسم المعني	الربع الرابع	الربع الثالث	الربع الثاني	الربع الأول				
	%100	مصلحة المياه	/	/	اداري	وزارة الحكم المحلي	قسم المشاريع					50	EH 01	اعداد Master Plan النظام الصرف الصحي ، وتصميم شبكة الصرف الصحي ومياه الامطار .	البيئة و الصحة العامة
	%100	مصلحة المياه	/	/	اداري	وزارة الحكم المحلي	قسم المشاريع					850	EH 02	إنشاء شبكة صرف صحي لحي إسكان الأوروبي والمناطق المجاورة .	
												000		المجموع الجزئي	
	%100	صندوق تطوير إقراض البلديات	/	/	اداري	وزارة الحكم المحلي	قسم المشاريع	X	X	X	X	255	IS01	إعادة تأهيل ورصف شوارع داخلية متفرقة	تطوير البنية التحتية للطرق، وتأهيل الطرق الترايبية ورصفها وشبكة الكهرباء واستخدام الطاقة الشمسية وشبكة المياه
	%100	صندوق تطوير إقراض البلديات	/	/	اداري	وزارة الحكم المحلي	قسم المشاريع	X	X	X	X	230	IS02	فتح وتوسيع شوارع هيكلية ومساحية وتركيب شبكة مجلفن	
	%100	بكدار المشاريع	/	/	اداري	وزارة الحكم المحلي	قسم المشاريع					292	IS03	رصف وتعبيد شارع الروضة	
	%100	بكدار المشاريع	/	/	اداري	وزارة الحكم المحلي	قسم المشاريع					248	IS04	رصف وتعبيد شارع رقم 9+8	
	%100	وكالة غوث	/	/	اداري	وزارة الحكم المحلي	قسم المشاريع					313.5	IS05	رصف وتعبيد مدخل البلدية	



تحضيرات لازمة للتنفيذ (دراسات جدوى/ مقترحات/ بنود مرجعية/ وثائق عطاء)*	الجهة المرشحة للتمويل				الجهة المرشحة للتنفيذ/الإشراف			خطة العام 2018				التكلفة التقديرية X \$1000	البرنامج/ رقم يكون المشروع	اسم مكون البرنامج/ المشروع	اسم البرنامج ورقمه	
	غير الهيئة المحلية		الهيئة المحلية		غير الهيئة المحلية/الشريك		الصرف الربع سنوي									
	قيمة المساهمة	حدد الجهة	قيمة المساهمة	حدد بند الموازنة	حددها	حدد الجهة	حدد القسم المعني	الربع الرابع	الربع الثالث	الربع الثاني	الربع الأول					
		وتشغيل الأجنين														
	%100	بمكدار المشاريع	/	/	اداري	وزارة الحكم المحلي	قسم المشاريع					126.3	IS06	رصف وتعبيد شارع رقم 3B .		
	%100	صندوق تطوير واقراض البلديات	/	/	اداري	وزارة الحكم المحلي	قسم المشاريع					75	IS07	رصف وتعبيد شارع رقم 16 المرحلة الثانية		
	%100	صندوق تطوير واقراض البلديات	/	/	اداري	وزارة الحكم المحلي	قسم المشاريع					42	IS08	توريد وتركيب شبكة الانارة للشوارع		
	%100	صندوق تطوير واقراض البلديات	/	/	اداري	وزارة الحكم المحلي	قسم المشاريع		X			80	IS09	انشاء وحدات طاقة شمسية للبلدية ومرافقها		
	%100	صندوق تطوير واقراض البلديات	/	/	اداري	وزارة الحكم المحلي	قسم المشاريع					25	IS10	عمل اشارات مرورية واسترشاديه في شوارع البلدة، وانشاء مجسم ويافطات تعريفية .		
	%100	بمكدار المشاريع	/	/	اداري	وزارة الحكم المحلي	قسم المشاريع					190	IS11	رصف وتعبيد شارع رقم 5 .		
	%100	مصلحة المياه	/	/	اداري	وزارة الحكم المحلي	قسم المشاريع					150	IS12	إنشاء بئر مياه جديد مع الخط الناقل (في منطقة المحدرات)		
	%100	مصلحة المياه	/	/	اداري	وزارة الحكم المحلي	قسم المشاريع					50	IS13	تطوير شبكة مياه للشرب في بعض الأحياء		
	%100	مصلحة المياه	/	/	اداري	وزارة الحكم المحلي	قسم المشاريع					472	IS14	تمديد خط مياه ناقل قطر 10" بطول 8500 متر (من المحدرات الى مدخل الفخاري شارع صلاح الدين)		



تحضيرات لازمة للتنفيذ (دراسات جدوى/ مقترحات/ بنود مرجعية/ وثائق عطاء)*	الجهة المرشحة للتمويل				الجهة المرشحة للتنفيذ/الإشراف			خطة العام 2018				التكلفة التقديرية X \$1000	البرنامج/ رقم يكون المشروع	اسم مكون البرنامج/ المشروع	اسم البرنامج ورقمه
	غير الهيئة المحلية		الهيئة المحلية		غير الهيئة المحلية/الشريك		الصرف الربع سنوي								
	قيمة المساهمة	حدد الجهة	قيمة المساهمة	حدد بند الموازنة	دورها	حدد الجهة	حدد القسم المعني	الربع الرابع	الربع الثالث	الربع الثاني	الربع الأول				
	%100	مصلحة المياه	/	/	اداري	وزارة الحكم المحلي	قسم المشاريع					50	IS15	تمديد شبكة كهرباء لجنر مياه الفخاري رقم 2	
	%100	مصلحة المياه	/	/	اداري	وزارة الحكم المحلي	قسم المشاريع					30	IS16	إنشاء محطات تحلية	
												565			المجموع الجزئي
	%100	صندوق تطوير إقراض البلديات	/	/	اداري	وزارة الحكم المحلي	قسم المشاريع					300	SO 01	إنشاء مبنى متعدد الأغراض	الخدمات الاجتماعية والثقافية و الرياضة وتطوير المرافق
	%100	وزارة الصحة	/	/	اداري	وزارة الحكم المحلي	قسم المشاريع					99.5	SO 02	انشاء عيادة صحية	
	%100	صندوق تطوير إقراض البلديات	/	/	اداري	وزارة الحكم المحلي	قسم المشاريع					65	SO 03	انشاء مركز ثقافي	
	%100	بصدار المشاريع	/	/	اداري	وزارة الحكم المحلي	قسم المشاريع					110	SO 04	انشاء نادي رياضي متعدد الاعراض	
	%100	صندوق تطوير إقراض البلديات	/	/	اداري	وزارة الحكم المحلي	قسم المشاريع					50	SO 05	إنشاء حديقة وساحة لعب أمنة للأطفال .	
	%100	وزارة التربية والتعليم	/	/	اداري	وزارة الحكم المحلي	قسم المشاريع			X		1350	SO 06	انشاء مدرسة في الحي الشرقي	
												1350			المجموع الجزئي
	%100	صندوق تطوير إقراض البلديات	/	/	اداري	وزارة الحكم المحلي	قسم المشاريع					30	PI 01	انشاء مكتب قلم الجمهور	تحديث المخططات التفصيلية لشوارع البلدة وتطوير الأنظمة الادارية
	%100	وزارة الحكم المحلي	/	/	اداري	وزارة الحكم المحلي	قسم المشاريع			X		25	PI 02	توفير تصوير جوي حديث للمنطقة	



تحضيرات لازمة للتنفيذ (دراسات جدوى/ مقترحات/ بنود مرجعية/ وثائق عطاء)*	الجهة المرشحة للتمويل				الجهة المرشحة للتنفيذ/الإشراف			خطة العام 2018				التكلفة التقديرية X \$1000	البرنامج/ رقم مكون المشروع	اسم مكون البرنامج/ المشروع	اسم البرنامج ورقمه
	غير الهيئة المحلية		الهيئة المحلية		غير الهيئة المحلية/الشريك		الصرف الربع سنوي								
	قيمة المساهمة	حدد الجهة	قيمة المساهمة	حدد بند الموازنة	دورها	حدد الجهة	حدد القسم المعني	الربع الرابع	الربع الثالث	الربع الثاني	الربع الأول				
	%100	وزارة الحكم المحلي	/	/	اداري	وزارة الحكم المحلي	قسم المشاريع	X	X	X	X	74.8	PI 03	عمل رفع مساحي ومخططات تفصيلية لكافة أحياء وشوارع البلدة	
	%100	وزارة الحكم المحلي	/	/	اداري	وزارة الحكم المحلي	قسم المشاريع					19.1	PI 04	توفير أجهزة مساحية ومعدات حديثة لزوم العمل	
												99.8			المجموع الجزئي
												2014.8			مجموع الإنفاق الكلي للعام 2018

7.3. خطة المتابعة والتقييم

البرنامج	مكونات البرنامج/المشاريع المنجزة	مؤشرات القياس	القيمة الحالية للمؤشر	القيمة المنشودة للمؤشر على امتداد سنوات الخطة						
				الأولى	الثانية	الثالثة	الرابعة			
الجهة المسؤولة عن متابعة قياس المؤشر	أداة القياس	مصدر المعلومات								
مجال البيئة والبنى التحتية										
البيئة و الصحة العامة	اعداد Master Plan لنظام الصرف الصحي ، وتصميم شبكة الصرف الصحي ومياه الامطار .	عدد المخططات التفصيلية والقطاعية والتصاميم المعدة	0	-	1	3	5	القسم الهندسي	التقارير والنشرات محاضر الاجتماعات وورش العمل	وحدة التخطيط التنموي/التخطيط الحضري
	إنشاء شبكة صرف صحي لحي إسكان الأوروبي والمناطق المجاورة .	نسبة شبكة الصرف الصحي المنفذة	%0	-	-	-	%20	البلدية	سجلات البلدية	وحدة التخطيط التنموي
تطوير البنية التحتية للطرق، وتأهيل الطرق الترابية ورسفها وشبكة الكهرباء واستخدام الطاقة الشمسية وشبكة المياه	تطوير البنية التحتية للطرق، وتأهيل الطرق الترابية ورسفها وتطوير المدخل الرئيسي للبلدة . وزيادة المرافق العامة والاليات والمعدات	نسبة الطرق المعبدة	%29.1	%32	%36.3	%39.5	%42	البلدية	سجلات البلدية	وحدة التخطيط التنموي
		نسبة الشوارع المغطاة بالإتارة	%80	-	%85	%90	%95	البلدية	سجلات البلدية	وحدة التخطيط التنموي
	عدد ابار المياه	عدد ابار المياه	2	-	-	3	4	البلدية	سجلات البلدية	وحدة التخطيط التنموي/قسم المياه
		عدد الآليات	0	-	-	-	1	البلدية/عطاء	سجلات البلدية/عطاء	وحدة التخطيط التنموي



الجهة المسئولة عن متابعة قياس المؤشر	أداة القياس	مصدر المعلومات	القيمة المنشودة للمؤشر على امتداد سنوات الخطة				القيمة الحالية للمؤشر	مؤشرات القياس	مكونات البرنامج/المشاريع المنجزة	البرنامج
			الارابعة	الثالثة	الثانية	الأولى				
مجال تنمية الاقتصاد المحلي										
وحدة التخطيط التنموي	سجلات البلدية	البلدية	%18	%16	%14.5	%12	%8	نسبة الطرق الزراعية المؤهلة	تأهيل الطرق الزراعية	ضعف البنية الاقتصادية فيما يتعلق بالتجارة ، والصناعة ، والزراعة ، والخدمات المساندة
وحدة التخطيط التنموي	سجلات البلدية/عطاء	البلدية	1	-	-	-	0	عدد العيادات البيطرية	انشاء العيادة البيطرية	
وحدة التخطيط التنموي	سجلات البلدية	البلدية	%50	%35	%32	%28	%25	نسبة التأهيل للسوق الشعبي	تأهيل السوق الشعبي للبلدة	
وحدة التخطيط التنموي	سجلات البلدية	البلدية	-	1	-	-	0	عدد مواقف السيارات	انشاء موقف السيارات	
مجال التنمية الاجتماعية										
وحدة التخطيط التنموي	سجلات البلدية/عطاء	البلدية	1	-	-	-	0	عدد العيادات الصحية	انشاء عيادة صحية	الخدمات الاجتماعية والصحية والثقافة و الرياضة وتطوير المرافق
وحدة التخطيط التنموي	سجلات البلدية/عطاء	البلدية	1	1	-	-	0	عدد المراكز الثقافية	انشاء مركز ثقافي	
وحدة التخطيط التنموي	سجلات البلدية/عطاء	البلدية	6	6	6	6	5	عدد المدارس	انشاء مدرسة في الحي الشرقي	
وحدة التخطيط التنموي	سجلات البلدية/عطاء	البلدية	1	-	-	-	0	عدد النوادي الرياضية	انشاء نادي رياضي متعدد الاغراض	
وحدة التخطيط التنموي	سجلات البلدية/عطاء	البلدية	1	1	1	-	0	عدد حدائق الاطفال	انشاء حديقة وساحة لعب آمنة للأطفال	
وحدة التخطيط التنموي	سجلات البلدية/عطاء	البلدية	1	-	-	-	0	عدد المباني المتعددة الاعراض	انشاء مبنى متعدد الاعراض	



الجهة المسئولة عن متابعة قياس المؤشر	أداة القياس	مصدر المعلومات	القيمة المنشودة للمؤشر على امتداد سنوات الخطة				القيمة الحالية للمؤشر	مؤشرات القياس	مكونات البرنامج/المشاريع المنجزة	البرنامج
			الارابعة	الثالثة	الثانية	الأولى				
مجال الإدارة والحكم الرشيد										
وحدة التخطيط التنموي/التخطيط الحضري	سجلات البلدية ملاحظات، شكاوي، تقارير، فواتير، استبانة رضى المواطن	البلدية	1	1	1	-	0	عدد مكاتب قلم الجمهور	انشاء مكتب قلم الجمهور	ضعف البنية التخطيطية للبلدة والبناء والمؤسسي
وحدة التخطيط التنموي/التخطيط الحضري	المخطط الهيكلية تقارير/محاضر اجتماعات	القسم الهندسي	-	-	-	2	1	عدد مرات تحديث المخطط		
وحدة التخطيط التنموي	المخطط الهيكلية تقارير/محاضر اجتماعات	القسم الهندسي	10	5	2	-	0	عدد المخططات التفصيلية	تعديل المخطط الهيكلية وتفعيل فكرة إنشاء مخطط تفصيلي يحدد المرافق والخدمات العامة	
وحدة التخطيط التنموي	المخطط الهيكلية	القسم الهندسي	11	9	8	-	7	عدد المرافق العامة		
وحدة التخطيط التنموي	المخطط الهيكلية عطاء	القسم الهندسي	6	4	2	-	1	عدد أجهزة الرفع المساحي		

8. الملاحق

8.1. التقرير التشخيصي

8.2. توصيف مكونات البرامج/مشاريع السنة الأولى

8.4. صور لأنشطة الخطة

اللقاء المجتمعي الأول





ورشة العمل الأولى





ورشة العمل الثانية



اللقاء المجتمعي الثاني

