

دليل قرية جيت



إعداد



معهد الأبحاث التطبيقية- القدس
أريج

بتمويل من



التعاون الإسباني

2013

شكر و عرفان

يتقدم معهد الأبحاث التطبيقية- القدس (أريج) بالشكر والتقدير من الوكالة الإسبانية للتعاون الدولي من أجل التنمية (AECID) لتمويلها هذا المشروع.

كما يتقدم المعهد بالشكر الجزيل إلى المسؤولين الفلسطينيين في الوزارات، والمحليات، ومجالس الخدمات المشتركة، واللجان والمجالس القروية، والجهاز المركزي للإحصاء الفلسطيني، لما قدموه من مساعدة وتعاون مع فريق البحث خلال عملية جمع البيانات.

أريج أيضا تخلص بالشكر جميع الموظفين الذين عملوا طوال العام الماضي من أجل إنجاز هذا العمل الذي يهدف إلى خدمة المجتمع الفلسطيني.

مقدمة

هذا الكتيب هو جزء من سلسلة كتيبات تحتوي على معلومات شاملة عن التجمعات السكانية في محافظة قلقيلية جاءت سلسلة الكتيبات هذه نتيجة لدراسة شاملة لجميع التجمعات السكانية في محافظة قلقيلية بهدف توثيق الأوضاع المعيشية في المحافظة، وإعداد الخطط التنموية للمساعدة في تحسين المستوى المعيشي لسكان المنطقة، من خلال تنفيذ مشروع "دراسة التجمعات السكانية وتقييم الاحتياجات التطويرية"، الذي ينفذه معهد الأبحاث التطبيقية- القدس (أريج)، والممول من الوكالة الإسبانية للتعاون الدولي من أجل التنمية (AECID).

يهدف المشروع إلى دراسة وتحليل وتوثيق الأوضاع الاجتماعية والاقتصادية، والسياسية، ووفرة الموارد الطبيعية، والبشرية، والبيئية، والقيود الحالية المفروضة، وتقييم الاحتياجات التطويرية لتنمية المناطق الريفية والمهمشة في محافظة قلقيلية. والتي على أساسها يمكن صياغة البرامج والأنشطة، وإعداد الاستراتيجيات والخطط التنموية اللازمة للتخفيف من أثر الأوضاع السياسية والاقتصادية والاجتماعية غير المستقرة في المنطقة، مع التركيز بصفة خاصة على المسائل المتعلقة بالمياه، والبيئة، والزراعة.

يمكن الاطلاع على جميع أدلة التجمعات السكانية في محافظة قلقيلية باللغتين العربية والانجليزية على الموقع الإلكتروني التالي:
<http://vprofile.arjz.org/>

المحتويات

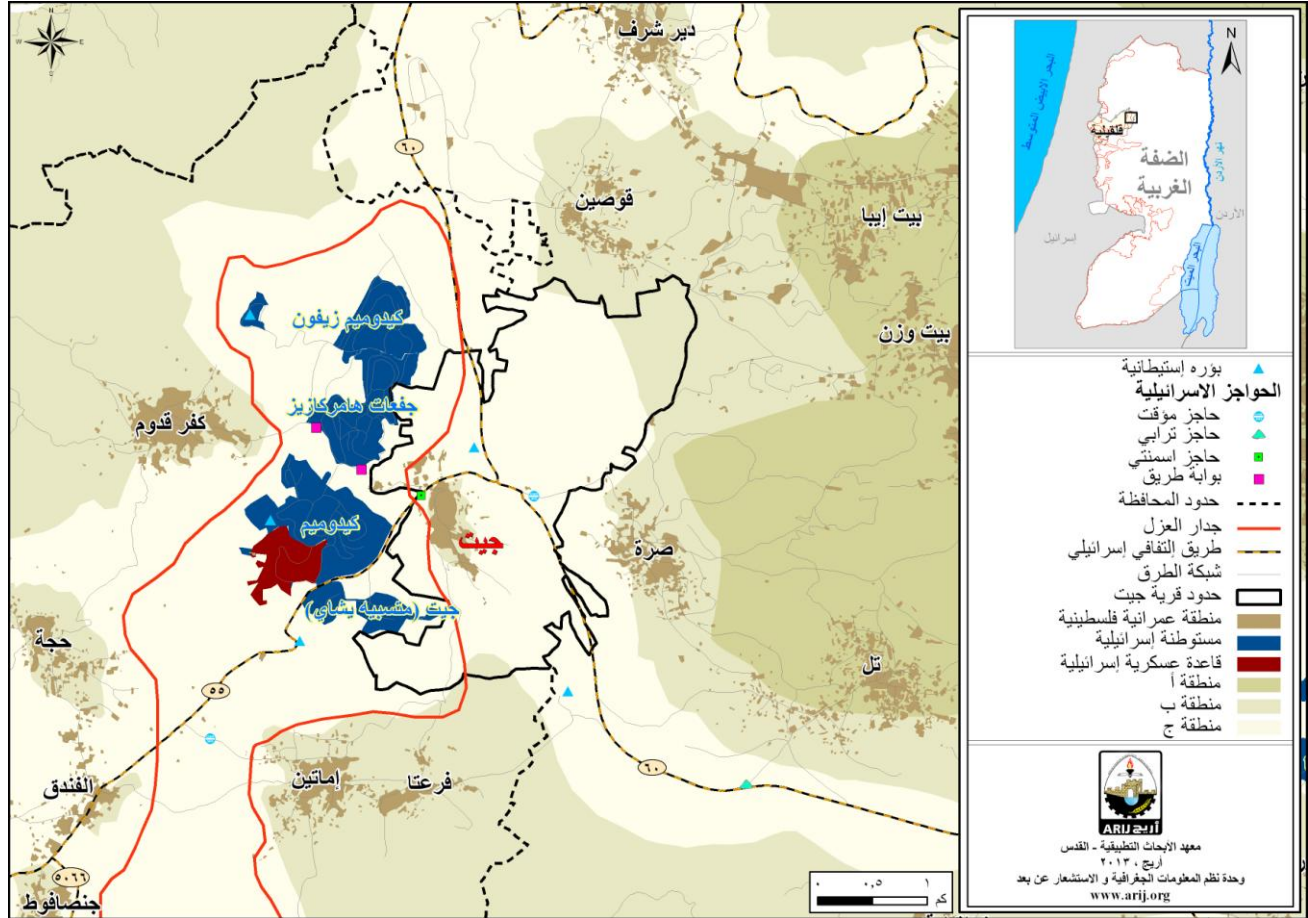
4	الموقع الجغرافي والخصائص الفيزيائية.....
5	نبذة تاريخية.....
6	الأماكن الدينية والأثرية.....
6	السكان.....
7	قطاع التعليم.....
8	قطاع الصحة.....
8	الأنشطة الاقتصادية.....
10	قطاع الزراعة.....
13	قطاع المؤسسات والخدمات.....
13	البنية التحتية والمصادر الطبيعية.....
15	الأوضاع البيئية.....
16	أثر إجراءات الاحتلال الإسرائيلي.....
19	الخطط والمشاريع التطويرية المنفذة والمقترحة في قرية جيت.....
20	الأولويات والاحتياجات التطويرية للقرية.....
21	المراجع.....

دليل قرية جيت

الموقع الجغرافي والخصائص الفيزيائية

قرية جيت، هي إحدى قرى محافظة قلقيلية، وتقع شمال شرق مدينة قلقيلية، وعلى بعد 19.74 كم هوائي (المسافة الأفقية بين مركز القرية ومركز مدينة قلقيلية). يحدها من الشرق صرة وبيت إيبا (محافظة نابلس)، ومن الجنوب فرعتا واماتين، ومن الغرب كفر قدوم، ومن الشمال قوسين (محافظة نابلس) (وحدة نظم المعلومات الجغرافية - أريج، 2013) (أنظر الخريطة رقم 1).

خريطة 1: موقع وحدود قرية جيت



المصدر: وحدة نظم المعلومات الجغرافية - أريج، 2013

تقع قرية جيت على ارتفاع 501 مترا فوق سطح البحر، ويبلغ المعدل السنوي للأمطار فيها حوالي 593.1 ملم، أما معدل درجات الحرارة فيصل إلى 16 درجة مئوية، ويبلغ معدل الرطوبة النسبية حوالي 61% (وحدة نظم المعلومات الجغرافية - أريج، 2013).

لقد تم اعتماد تصنيف حدود المناطق السكانية في هذا الدليل على التقسيم الإداري للتجمعات الفلسطينية بحسب السلطة الوطنية الفلسطينية. وقد تم تطوير هذا التقسيم الإداري للتجمعات الفلسطينية من قبل كل من؛ وزارة التخطيط، وزارة الحكم المحلي، الجهاز المركزي للإحصاء الفلسطيني ولجنة الانتخابات المركزية بطريقة تتسجم مع الواقع الفلسطيني.

تم تأسيس مجلس قروي في جيت عام 1994 م، ويتكون المجلس الحالي من 9 أعضاء، تم تعيينهم من قبل السلطة الوطنية الفلسطينية، كما يعمل في المجلس 3 موظفين، ويوجد للمجلس مقر دائم ملك. ويقع ضمن المجلس الأول للخدمات المشتركة. كما لا يمتلك المجلس سيارة لجمع النفايات، ولكنه يمتلك أجهزة صيانة مياه (مجلس قروي جيت، 2012).

ومن مسؤوليات المجلس القروي التي يقوم بها (مجلس قروي جيت، 2012)، ما يلي:

- تركيب شبكة مياه الشرب وصيانتها.
- تركيب وصيانة شبكة الكهرباء والمولدات.
- جمع النفايات، شق وتأهيل وتعبيد طرق، وتقديم الخدمات العامة.
- تنظيم عملية البناء وإصدار الرخص.

نبذة تاريخية

سميت قرية جيت بهذا الاسم نسبة إلى كلمة جييت باللاتينية وتعني بلد الزيت، حيث كانت تشتهر بالزيت، ويوجد بها أكثر من سبعة بدود للزيت (معاصر قديمة) لا تزال أثارها حتى الآن. ويعود تاريخ إنشاء التجمع الحالي إلى 1000 عام. ويعود أصل سكان قرية جيت إلى الجزيرة العربية (مجلس قروي جيت، 2012) (أنظر الصورة رقم 1).

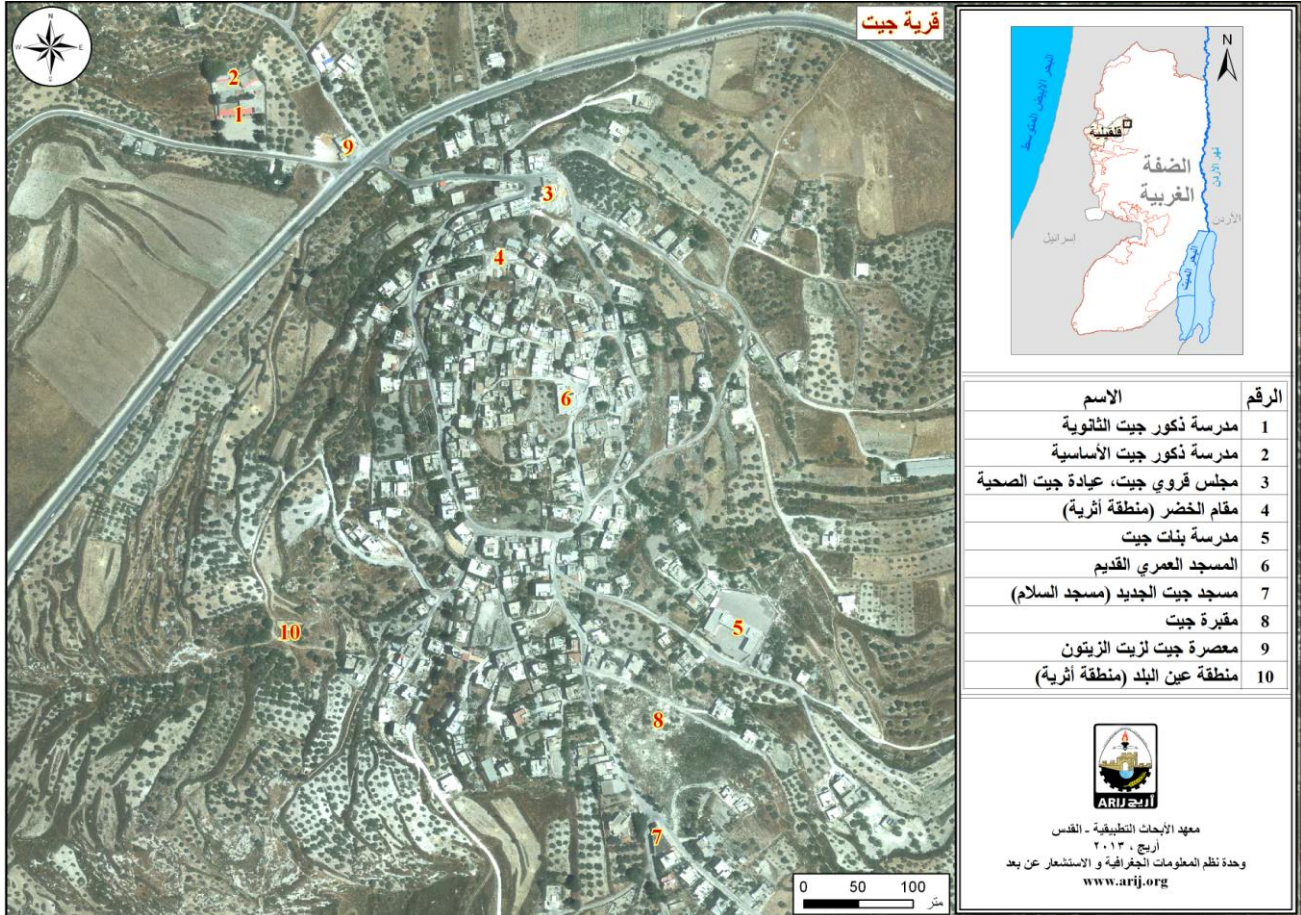
صورة 1: منظر من قرية جيت



الأماكن الدينية والأثرية

يوجد في قرية جيت مسجدين، وهما: المسجد القديم والمسجد الجديد. كما يوجد بعض الأماكن والمناطق الأثرية في القرية، منها: مقام الخضر، مقام السعدي المتهم، المقابر القديمة، خربة أم الفحم، خربة رأس التين والمسجد القديم (مجلس قروي جيت، 2012) (أنظر الخريطة رقم 2).

خريطة 2: المواقع الرئيسية في قرية جيت



السكان

بين التعداد العام للسكان والمساكن الذي نفذته الجهاز المركزي للإحصاء الفلسطيني في عام 2007، أن عدد سكان قرية جيت بلغ 2,133 نسمة، منهم 1,080 نسمة من الذكور، و1,053 نسمة من الإناث، ويبلغ عدد الأسر 375 أسرة، وعدد الوحدات السكنية 409 وحدة.

الفئات العمرية والجنس

أظهرت بيانات التعداد العام للسكان والمساكن، أن توزيع الفئات العمرية في قرية جيت لعام 2007، كان كما يلي: 42.9% ضمن الفئة العمرية أقل من 15 عاماً، 53.2% ضمن الفئة العمرية 15-64 عاماً، و3.0% ضمن الفئة العمرية 65 عاماً فما فوق. كما أظهرت البيانات أن نسبة الذكور للإناث في القرية، هي 100:102.6، أي أن نسبة الذكور 50.6%، ونسبة الإناث 49.4%.

العائلات

يتألف سكان قرية جيت من عدة عائلات، منها: عائلة يامين، عائلة عرمان، عائلة أبو بكر، عائلة الساخن وغيرها (مجلس قروي جيت، 2012).

الهجرة

بين المسح الميداني الذي قام به معهد الأبحاث التطبيقية - القدس (أريج) في قرية جيت، أن هناك 10 أشخاص قد هاجروا أو تركوا التجمع منذ بداية انتفاضة الأقصى عام 2000 (مجلس قروي جيت، 2012).

قطاع التعليم

بلغت نسبة الأمية لدى سكان قرية جيت عام 2007، حوالي 6.3%، وقد شكلت نسبة الإناث منها 86%. ومن مجموع السكان المتعلمين، كان هناك 11.9% يستطيعون القراءة والكتابة، 22.2% انهموا دراستهم الابتدائية، 29.1% انهموا دراستهم الإعدادية، 18.6% انهموا دراستهم الثانوية، و 11.9% انهموا دراستهم العليا. الجدول رقم 1، يبين المستوى التعليمي في قرية جيت، حسب الجنس والتحصيل العلمي لعام 2007.

جدول 1: سكان قرية جيت (10 سنوات فأكثر) حسب الجنس والتحصيل العلمي، 2007

الجنس	أمي	يعرف القراءة والكتابة	ابتدائي	إعدادي	ثانوي	دبلوم متوسط	بكالوريوس	دبلوم عالي	ماجستير	دكتوراة	غير مبين	المجموع
ذكور	13	87	164	210	162	26	76	0	8	1	0	747
إناث	80	87	162	217	111	25	37	0	1	0	1	721
المجموع	93	174	326	427	273	51	113	0	9	1	1	1,468

المصدر: الجهاز المركزي للإحصاء الفلسطيني، 2009.

أما فيما يتعلق بمؤسسات التعليم الأساسية والثانوية في قرية جيت في العام الدراسي 2011/2012، فيوجد في القرية أربعة مدارس حكومية، ويتم إدارتهم من قبل وزارة التربية والتعليم العالي الفلسطينية (مديرية التربية والتعليم - قلقيلية، 2012) (انظر الجدول رقم 2).

جدول 2: توزيع المدارس في قرية جيت حسب نوع المدرسة والجهة المشرفة للعام الدراسي 2011/2012

اسم المدرسة	الجهة المشرفة	نوع المدرسة
مدرسة جيت الثانوية المختلطة	حكومية	مختلطة
مدرسة بنات جيت الثانوية	حكومية	بنات
مدرسة بنات جيت الأساسية	حكومية	بنات
مدرسة ذكور جيت الثانوية	حكومية	ذكور

المصدر: مديرية التربية والتعليم، 2012.

يبلغ عدد الصفوف الدراسية في قرية جيت 27 صفًا، وعدد الطلاب 676 طالبا وطالبة، وعدد المعلمين 45 معلما ومعلمة (مديرية التربية والتعليم - قلقيلية، 2012). وتجدر الإشارة هنا إلى أن معدل عدد الطلاب لكل معلم في مدارس قرية جيت يبلغ 15 طالبا وطالبة، وتبلغ الكثافة الصفية 25 طالبا وطالبة في كل صف (مديرية التربية والتعليم، 2012).

كما يوجد في قرية جيت روضة واحدة للأطفال، تشرف على إدارتها جهة خاصة. الجدول رقم 3، يوضح توزيع رياض الأطفال في القرية، حسب الجهة المشرفة والاسم.

جدول 3: توزيع رياض الأطفال في القرية حسب الاسم والجهة المشرفة

اسم الروضة	عدد الصفوف	عدد المعلمين	الجهة المشرفة
روضة أطفال المجد	2	4	جهة خاصة

المصدر: مديرية التربية والتعليم، 2012

كما يواجه قطاع التعليم في قرية جيت بعض العقبات والمشاكل (مجلس قروي جيت، 2012)، منها:

- مدرسة الذكور بحاجة إلى تأهيل وترميم.
- الصفوف صغيرة وضيقة ومبنية بطريقة عشوائية وبدون تخطيط مسبق.
- يعاني طلاب مدرسة الثانوية المختلطة بالمرور عبر الشارع الرئيسي للمستعمرة حيث لا يوجد إشارات مرور أو خط مشاة.

قطاع الصحة

تتوفر في قرية جيت بعض المرافق الصحية، حيث يوجد عيادة طبيب عام حكومية وأخرى خاصة، ومختبر تحاليل طبية حكومي، مركز علاج أمومة وطفولة حكومي، وصيدلية خاصة. وفي حال عدم توفر الخدمات الصحية المطلوبة في القرية فإن المرضى يتوجهون إلى مستشفى درويش نزال في محافظة قلقيلية، حيث يبعد عن القرية حوالي 16 كم، أو التوجه إلى مستشفى رفيديا في محافظة نابلس، حيث يبعد عن التجمع حوالي 10 كم عنها (مجلس قروي جيت، 2012).

كما يواجه قطاع الصحة في قرية جيت الكثير من المشاكل والعقبات (مجلس قروي جيت، 2012)، أهمها:

- عدم توفر سيارة إسعاف.
- عدم توفر طبيب بشكل يومي في المركز الصحي.
- تعرض بعض المراكز الصحية لمضايقات قوات الاحتلال، من وجود حواجز دائمة وطيارة، بالإضافة إلى مضايقات من قبل المستوطنين.

الأنشطة الاقتصادية

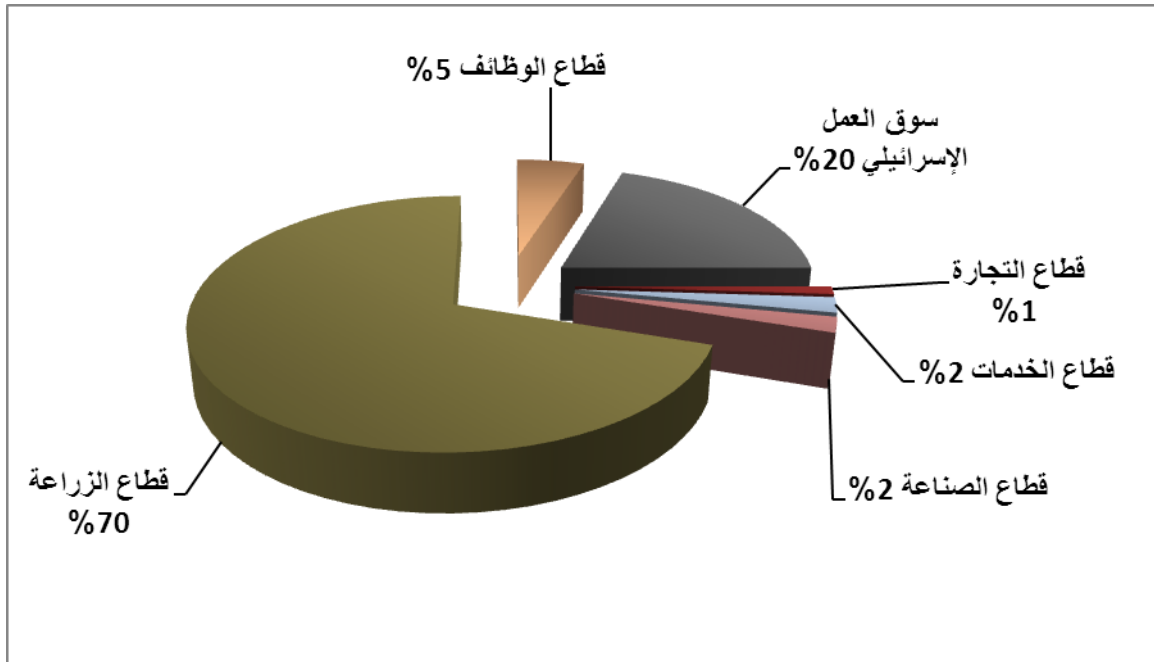
يعتمد الاقتصاد في قرية جيت على عدة قطاعات، أهمها قطاع الزراعة حيث يستوعب 70% من القوى العاملة (انظر الشكل رقم 1) (مجلس قروي جيت، 2012).

وقد أظهرت نتائج المسح الميداني الذي قام به معهد أريج في سنة 2012 بهدف تحقيق الدراسة الحالية، بأن توزيع الأيدي العاملة حسب النشاط الاقتصادي في قرية جيت، كما يلي:

- قطاع الزراعة، ويشكل 70% من الأيدي العاملة.
- سوق العمل الإسرائيلي، ويشكل 20% من الأيدي العاملة.
- قطاع الموظفين، ويشكل 5% من الأيدي العاملة.

- قطاع الخدمات، ويشكل 2% من الأيدي العاملة.
- قطاع الصناعة، ويشكل 2% من الأيدي العاملة.
- قطاع التجارة، ويشكل 1% من الأيدي العاملة.

شكل 1: توزيع القوى العاملة حسب النشاط الاقتصادي في قرية جيت



المصدر: مجلس قروي جيت، 2012

أما من حيث المنشآت والمؤسسات الاقتصادية والتجارية فيوجد في قرية جيت 10 بقالات، بقالتين لبيع الخضار والفواكه، 5 محلات لتقديم الخدمات المختلفة و4 محلات للصناعات المهنية (كالحدادة، والنجارة،... الخ) (مجلس قروي جيت، 2012).

وقد وصلت نسبة البطالة في قرية جيت إلى 20%. وقد تبين أن الفئة الاجتماعية الأكثر تضررا في القرية نتيجة الإجراءات الإسرائيلية (مجلس قروي جيت، 2012)، هي على النحو التالي:

- قطاع الزراعة.
- سوق العمل الإسرائيلي.
- قطاع الوظائف.
- قطاع الصناعة.
- قطاع التجارة.
- قطاع الخدمات.

القوى العاملة

أظهرت بيانات التعداد العام للسكان والمساكن الذي نفذته الجهاز المركزي للإحصاء الفلسطيني عام 2007، أن هناك 33.7% من السكان كانوا نشيطين اقتصادياً (منهم 91.5% يعملون). وكان هناك 66.1% من السكان غير نشيطين اقتصادياً (منهم 54.2% من الطلاب، 37.2% من المتفرغين لأعمال المنزل) (انظر الجدول رقم 4).

جدول 4: سكان جيت (10 سنوات فأكثر) حسب الجنس والعلاقة بقوى العمل، 2007.

المجموع	غير مبيّن	غير نشيطين اقتصادياً						نشيطون اقتصادياً			الجنس	
		المجموع	أخرى	لا يعمل ولا يبحث عن عمل	عاجز عن العمل	متفرغ لأعمال المنزل	طالب متفرغ للدراسة	المجموع	عاطل عن العمل (لم يسبق له العمل)	عاطل عن العمل (سبق له العمل)		يعمل
747	1	324	4	6	33	2	279	422	8	27	387	ذكور
721	1	647	2	2	37	359	247	73	4	3	66	إناث
1,468	2	971	6	8	70	361	526	495	12	30	453	المجموع

المصدر: الجهاز المركزي للإحصاء الفلسطيني، 2009.

قطاع الزراعة

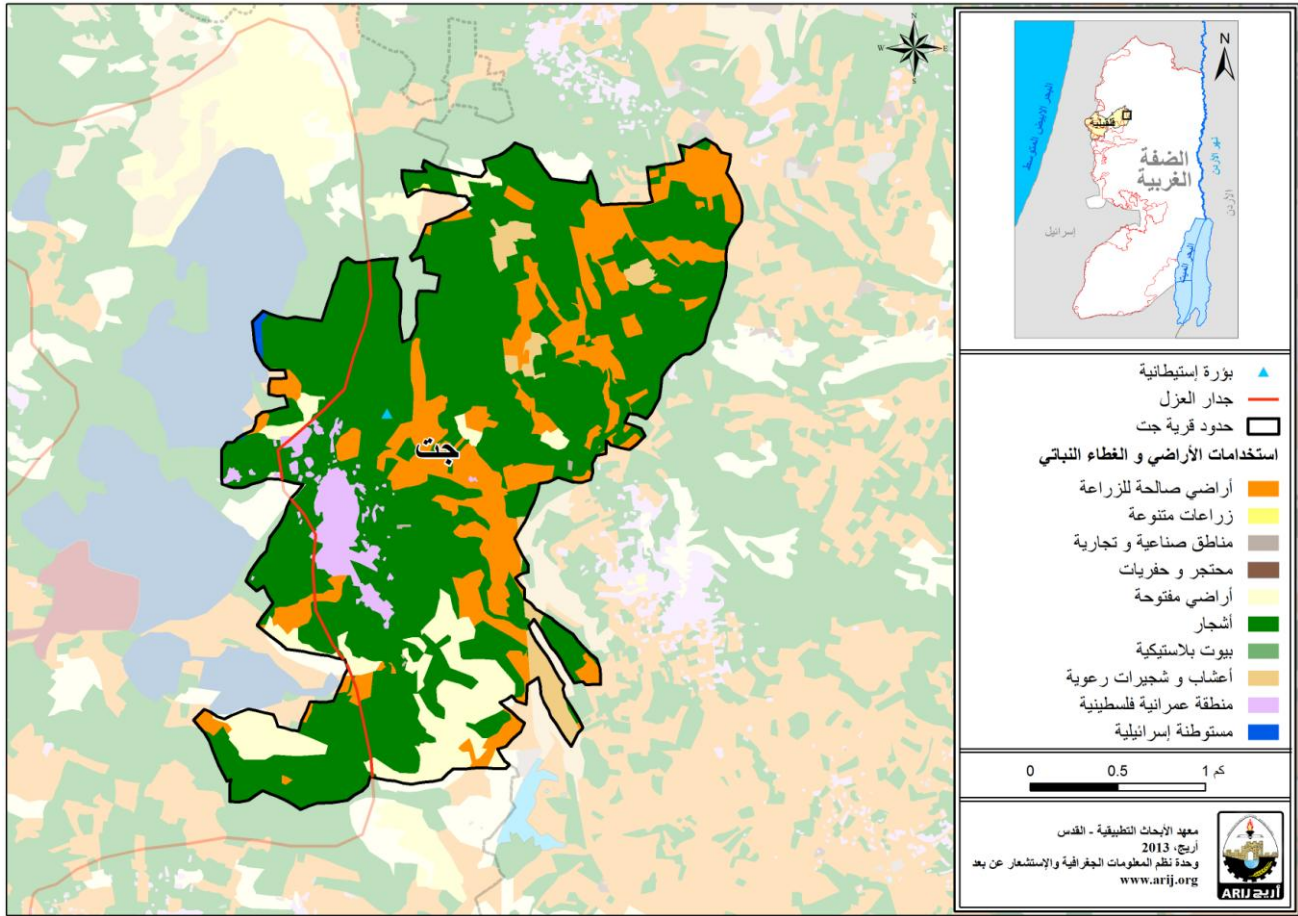
تبلغ مساحة قرية جيت حوالي 6,354 دونماً، منها 5,563 دونم هي أراض قابلة للزراعة و222 دونماً أراض سكنية (انظر الجدول رقم 5، وخريطة رقم 3).

جدول 5: استعمالات الأراضي في قرية جيت (المساحة بالدونم)

مساحة المستوطنات والقواعد العسكرية	مساحة المناطق الصناعية والتجارية	الأراضي المفتوحة	الغابات الحرجية	برك مائية	مساحة الأراضي الزراعية (5,563)				مساحة الأراضي السكنية	المساحة الكلية
					زراعات موسمية	المراعي	بيوت بلاستيكية	زراعات دائمة		
0	17	552	0	0	1,193	167	0	4,203	222	6,354

المصدر: وحدة نظم المعلومات الجغرافية - أريج، 2013

خريطة 3: استعمالات الأراضي في قرية جيت



المصدر: وحدة نظم المعلومات الجغرافية - أريج، 2013

الجدول رقم 6، يبين الأنواع المختلفة من الخضروات البعلية والمروية المكشوفة في قرية جيت. ويعتبر الفقوس والبامية أكثر الأنواع زراعة في القرية.

جدول 6: مساحة الأراضي المزروعة بالخضراوات البعلية والمروية المكشوفة في قرية جيت (المساحة بالدونم)

المجموع		خضروات أخرى		الأبصال		البقوليات الخضراء		الخضروات الورقية		الخضروات الثمرية	
مروي	بعلی	مروي	بعلی	مروي	بعلی	مروي	بعلی	مروي	بعلی	مروي	بعلی
0	67	0	0	0	0	0	30	0	0	0	37

المصدر: مديرية زراعة قلقيلية، 2010

الجدول رقم 7، يبين أنواع الأشجار المثمرة ومساحاتها في قرية جيت. وتشتهر جيت بزراعة الزيتون حيث يوجد حوالي 2,000 دونم مزروعة بأشجار الزيتون.

جدول 7: مساحة الأراضي المزروعة بالأشجار المثمرة في قرية جيت (المساحة بالدونم)

المجموع		فواكه أخرى		الجوزيات		التفاحيات		اللوزيات		الحمضيات		الزيتون	
مروي	بعلی	مروي	بعلی	مروي	بعلی	مروي	بعلی	مروي	بعلی	مروي	بعلی	مروي	بعلی
1	2,042	0	22	0	20	0	0	0	0	1	0	0	2,000

المصدر: مديرية زراعة قلقيلية، 2010

أما بالنسبة للمحاصيل الحقلية والعلفية في قرية جيت، فإن مساحة الحبوب تبلغ 70 دونم، وأهمها القمح (انظر الجدول رقم 8).

جدول 8: مساحة الأراضي المزروعة بالمحاصيل الحقلية والعلفية في قرية جيت (المساحة بالدونم)

المجموع		محاصيل أخرى		محاصيل منبهة		محاصيل علفية		محاصيل زيتية		بقوليات جافة		أبصال ودرنات وجذور		الحبوب	
مروي	بعلي	مروي	بعلي	مروي	بعلي	مروي	بعلي	مروي	بعلي	مروي	بعلي	مروي	بعلي	مروي	بعلي
0	107	0	12	0	0	0	18	0	5	0	2	0	0	0	70

المصدر: مديرية زراعة قلقيلية، 2010

يرجع الاختلاف في المساحات الزراعية بين أرقام مديرية الزراعة وأرقام أريج (نظم المعلومات الجغرافية)، إلى أن المسح الميداني الذي تم من قبل وزارة الزراعة والجهاز المركزي للإحصاء الفلسطيني (2011) استند على تعريف المساحات الزراعية محدداً حجم الحيازات الزراعية، حيث تم اعتبار الحيازات الزراعية الفعلية وليست الموسمية، ورفض تجزئة وحساب الأراضي الزراعية صغيرة الحجم السائدة في المناطق الحضرية والمناطق الزراعية التي توجد فيها بعض الينابيع. أما مسح أريج فالكشف وجود نسبة عالية من ملكيات صغيرة ومجزأة (الزراعات المنزلية) في جميع أنحاء الأراضي الفلسطينية المحتلة وهذا يوضح الفرق في أرقام المساحات الزراعية الأكبر حسب أريج.

أما بالنسبة للثروة الحيوانية فقد بين المسح الميداني أن 2% من سكان قرية جيت يقومون بتربية المواشي، مثل الأبقار والأغنام (مجلس قروي جيت، 2012) (انظر الجدول رقم 9).

جدول 9: الثروة الحيوانية في قرية جيت

الأبقار*	الأغنام	الماعز	الجمال	الخيول	الحمير	البغال	الدجاج اللاحم	الدجاج البياض	خلايا نحل
24	97	108	0	0	0	0	7,000	0	161

* تشمل الأبقار والعجول والعجلات والثيران.

المصدر: مديرية زراعة قلقيلية، 2010

أما من حيث الطرق الزراعية في القرية، فيوجد حوالي 25 كم طرق زراعية (مجلس قروي جيت، 2012)، (انظر الجدول رقم 10).

جدول 10: يبين حالة الطرق الزراعية في قرية جيت وأطوالها

حالة الطرق الزراعية	الطول (كم)
صالحة لسير المركبات	2
صالحة لسير التراكاتورات والآلات الزراعية فقط	10
صالحة لمرور الدواب فقط	10
غير صالحة	3

المصدر: مجلس قروي جيت، 2012

يواجه القطاع الزراعي في قرية جيت بعض المشاكل (مجلس قروي جيت، 2012)، منها:

- عدم القدرة على الوصول إلى الأراضي الزراعية.
- عدم توفر رأس المال.
- عدم توفر مصادر المياه.

- عدم صلاحية الطرق الزراعية.
- عدم توفر جمعيات زراعية تقوم بحماية المزارعين.
- عدم توفر التوعية والإرشاد الزراعي الكافي للمزارع.
- هجوم الخنازير البرية التي يطلقها الاحتلال على المزروعات فيؤدي إلى تدميرها فلقد ألحقت خسائر كبيرة هذا العام بالأراضي الزراعية وهناك نوع من المزروعات أصبح مهدد بالانقراض.

قطاع المؤسسات والخدمات

لا يوجد في قرية جيت أية مؤسسات حكومية، ولكن هناك مؤسسة محلية تقدم خدماتها لمختلف فئات المجتمع وفي عدة مجالات (مجلس قروي جيت، 2012)، وهي: مجلس قروي جيت، تأسس عام 1994 م، تم ترخيصه لاحقاً من قبل وزارة الحكم المحلي، ويقوم بتقديم خدمات البنية التحتية وتوفير الخدمات العامة (مجلس قروي جيت، 2012).

البنية التحتية والمصادر الطبيعية

الكهرباء والاتصالات

يوجد في قرية جيت شبكة كهرباء عامة منذ عام 1986 م. وتعتبر الشركة القطرية الإسرائيلية المصدر الرئيس للكهرباء في القرية، وتصل نسبة الوحدات السكنية الموصولة بشبكة الكهرباء إلى 99%. كما تواجه بعض المشاكل في مجال الكهرباء، أهمها:

- ضعف التيار الكهربائي.
- الحاجة إلى رفع القدرة في المحطة.

كما يتوفر في القرية شبكة هاتف، تعمل من خلال مقسم آلي داخل القرية، وتقريباً 5% من الوحدات السكنية موصولة بشبكة الهاتف (مجلس قروي جيت، 2012).

النقل والمواصلات

يوجد في قرية جيت 15 تاكسي لنقل المواطنين، بالإضافة إلى 6 تراكتورات زراعية، ومن العوائق التي تواجه سكان القرية أثناء التنقل، وجود حواجز عسكرية أو ترابية، وقلة المركبات في التجمع والخدمات التي تقدمها (مجلس قروي جيت، 2012).

أما بالنسبة لشبكة الطرق في القرية، فيوجد في القرية 6.5 كم من الطرق الرئيسية و8 كم من الطرق الفرعية (مجلس قروي جيت، 2012) (أنظر الجدول رقم 11).

جدول 11: حالة الطرق في قرية جيت

طول الطرق (كم)		حالة الطرق الداخلية
فرعية	رئيسية	
4	2	1. طرق جيدة ومعبدة.
2	1	2. طرق معبدة وبحالة سيئة
2	3.5	3. طرق غير معبدة.

المصدر: مجلس قروي جيت، 2012

المياه

تقوم دائرة مياه الضفة الغربية بتزويد سكان قرية جيت بالمياه عبر شبكة المياه العامة منذ عام 1987، وتصل نسبة الوحدات السكنية الموصولة بشبكة المياه العامة إلى 99% (مجلس قروي جيت، 2012).

لقد بلغت كمية المياه المزودة لقرية جيت عام 2012، حوالي 36,000 متر مكعب/السنة (مجلس قروي جيت، 2012). وبذلك يقدر معدل تزويد المياه للفرد بحوالي 40 لترا/ اليوم. وهنا تجدر الإشارة إلى أن المواطن في قرية جيت لا يستهلك هذه الكمية من المياه، وذلك بسبب الفاقد من المياه، حيث تصل نسبة الفاقد إلى 2% (مجلس قروي جيت، 2012). وهذه تمثل الفاقد عند المصدر الرئيس وخطوط النقل الرئيسية وشبكة التوزيع وعند المنزل وبالتالي يبلغ معدل استهلاك الفرد من المياه في قرية جيت 39 لترا في اليوم (مجلس قروي جيت، 2012). ويعتبر هذا المعدل قليل جدا بالمقارنة بالحد الأدنى الموصى به من قبل منظمة الصحة العالمية والذي يصل إلى 100 لتر للفرد في اليوم. ويبلغ سعر المتر المكعب للمياه من الشبكة العامة 4.5 شيكل/متر مكعب (مجلس قروي جيت، 2012). كما يوجد في القرية حوالي 60 بئر منزلي لتجميع مياه الأمطار، بالإضافة إلى نبعين للمياه ولكنهما غير مستغلين وبحاجة إلى إعادة تأهيل وترميم (مجلس قروي جيت، 2012).

الصرف الصحي

لا يتوفر في قرية جيت شبكة للصرف الصحي، حيث يستخدم السكان الحفر الامتصاصية والحفر الصماء للتخلص من المياه العادمة (مجلس قروي جيت، 2012).

واستنادا إلى تقديرات الاستهلاك اليومي من المياه للفرد، تقدر كمية المياه العادمة الناتجة يوميا بما يقارب 77 مترا مكعبا، بمعنى 28,224 متر مكعب سنويا. أما على مستوى الفرد في القرية، فقد قدر معدل إنتاج الفرد من المياه العادمة بحوالي 31 لترا في اليوم. حيث يتم تجميع المياه العادمة بواسطة الحفر الامتصاصية والحفر الصماء ومن ثم يتم تفريغها بواسطة صهاريج النضح، حيث يتم التخلص منها إما مباشرة في المناطق المفتوحة أو في الأودية المجاورة دون مراعاة للبيئة. وهنا تجدر الإشارة إلى أنه لا يتم معالجة المياه العادمة الناتجة سواء عند المصدر أو عند مواقع التخلص، مما يشكل خطرا على البيئة والصحة العامة (قسم أبحاث المياه والبيئة - أريج، 2013).

النفايات الصلبة

يعتبر مجلس الخدمات المشترك للنفايات الصلبة الجهة الرسمية المسؤولة عن إدارة النفايات الصلبة الناتجة عن المواطنين والمنشآت الأخرى في القرية، والتي تتمثل حاليا بجمع النفايات والتخلص منها. ونظراً لكون عملية إدارة النفايات الصلبة مكلفة، تم فرض رسوم شهرية على المنتفعين من خدمة جمع ونقل النفايات تبلغ 12 شيكل لكل اشتراك في الشهر، حيث تبلغ نسبة تحصيل هذه الرسوم 99% (مجلس قروي جيت، 2012).

ينتفع معظم سكان قرية جيت من خدمة إدارة النفايات الصلبة، حيث يتم جمع النفايات الناتجة عن المنازل والمؤسسات والمحلات التجارية والساحات العامة في أكياس بلاستيكية، تجمع بعد ذلك في حاويات منتشرة في أنحاء القرية يبلغ عددها 10 حاويات بسعة 750 لتر، ومن ثم يتم جمعها من قبل مجلس الخدمات المشترك بواقع ثلاث مرات في الأسبوع، ونقلها بواسطة سيارة النفايات إلى مكب عشوائي قريب من القرية والذي يبعد حوالي 0.5 كم عن القرية، حيث يتم التخلص من النفايات في هذا المكب عن طريق حرقها وأحيانا دفنها (مجلس قروي جيت، 2012).

أما فيما يتعلق بكمية النفايات الناتجة، فيبلغ معدل إنتاج الفرد اليومي من النفايات الصلبة في قرية جيت 0.7 كغم، وبالتالي تقدر كمية النفايات الصلبة الناتجة يوميا عن سكان القرية بحوالي 1.7 طن، أي بمعدل 632 طنا سنويا. (قسم أبحاث المياه والبيئة - أريج، 2013).

الأوضاع البيئية

تعاني قرية جيت كغيرها من قرى المحافظة من عدة مشاكل بيئية لا بد من معالجتها وإيجاد حلول لها، والتي يمكن حصرها بما يلي:

أزمة المياه

انقطاع المياه من قبل دائرة مياه الضفة الغربية لفتترات طويلة عن القرية، ويعود ذلك إلى الهيمنة الإسرائيلية على مصادر المياه الفلسطينية، مما يشكل عائقاً أمام دائرة مياه الضفة الغربية في تنظيم ضخ المياه وتوزيعها بين التجمعات السكانية. لذا فهي تقوم بتوزيع المياه إلى المناطق المختلفة بشكل دوري، وذلك لأن كميات المياه الذاتية المتاحة لا تكفي لسد احتياجات السكان. بالإضافة إلى ذلك تقوم دائرة مياه الضفة الغربية بشراء المياه من الشركات الإسرائيلية لسد احتياجات السكان من المياه.

إدارة المياه العادمة

عدم وجود شبكة عامة للصرف الصحي، وبالتالي استخدام الحفر الامتصاصية للتخلص من المياه العادمة، وقيام بعض المواطنين بتصريف المياه العادمة في الشوارع العامة خاصة في فصل الشتاء، بسبب عدم تمكنهم من تغطية التكاليف العالية اللازمة لنضحها، يتسبب بمكارة صحية وانتشار الأوبئة والأمراض داخل القرية. كما أن استخدام الحفر الامتصاصية يهدد بتلوث المياه الجوفية والمياه التي يتم تجميعها في الآبار المنزلية (آبار جمع مياه الأمطار)، حيث تختلط هذه المياه مع المياه العادمة، مما يجعلها غير صالحة للشرب، حيث أن هذه الحفر تبنى دون تبطين، وذلك حتى يسهل نفاذ المياه العادمة إلى طبقات الأرض، وبالتالي تجنب استخدام سيارات النضح لتفريغ الحفر من وقت إلى آخر. كما أن المياه العادمة غير المعالجة التي يتم تجميعها من الحفر الامتصاصية بواسطة سيارة النضح، ومن ثم يتم التخلص منها في مناطق مفتوحة دون الأخذ بعين الاعتبار الأضرار البيئية والصحية الناجمة عن ذلك.

إدارة النفايات الصلبة

يعتبر مكب زهرة الفنجان الواقع في محافظة جنين (حوالي 27.5 كم من مركز محافظة قلقيلية)، هو مكب النفايات الصحي الرئيس الذي يجب أن يخدم محافظة قلقيلية، ولكن لا تقوم بعض البلديات والمجالس القروية في محافظة قلقيلية بنقل النفايات الصلبة إلى مكب زهرة الفنجان وإنما تقوم بالتخلص من النفايات في مكبات عشوائية منتشرة في أرجاء المحافظة وذلك بسبب ارتفاع تكاليف نقل النفايات والتخلص منها في مكب زهرة الفنجان. فالنفايات تلقى بصورة عشوائية في هذه المكبات لذلك فهي تعتبر مكروهة صحية مسببة تكاثر الذباب والحشرات الضارة والفئران بالإضافة إلى الروائح الكريهة والغازات السامة والدخان الأسود المنبعث منها عند حرقها، هذا الأمر له آثاره الضارة على الصحة البشرية والبيئية.

كما أن عدم وجود مكب نفايات صحي ومركزي لخدمة القرية والتجمعات المجاورة في محافظة قلقيلية، ويعود ذلك بشكل رئيس إلى العراقيل التي تضعها سلطات الاحتلال الإسرائيلي أمام الهيئات المحلية والمؤسسات الوطنية والتي تتعلق بإصدار تراخيص لإقامة مثل هذه المكبات، حيث أن الأراضي المناسبة لذلك تقع ضمن مناطق (ج)، والتي تخضع للسيطرة الإسرائيلية الكاملة. بالإضافة إلى أن تنفيذ مثل هذه المشاريع يعتمد على التمويل من الدول المانحة. وبالتالي فإن عدم توفر مكب نفايات صحي يشكل خطراً على الصحة ومصدراً لتلوث أحواض المياه الجوفية والتربة من خلال العصارة الناتجة عن النفايات، فضلاً عن الروائح الكريهة وتشويه المناظر الطبيعية.

أثر إجراءات الاحتلال الإسرائيلي

الوضع الجيوسياسي في قرية جيت

بالرجوع إلى اتفاقية أوسلو الثانية المؤقتة والموقعة في الثامن والعشرين من شهر أيلول من العام 1995 بين السلطة الوطنية الفلسطينية وإسرائيل، تم تقسيم أراضي قرية جيت إلى مناطق (ب) و(ج)، حيث تم تصنيف ما مساحته 916 دونما (14% من مساحة القرية الكلية) كمناطق (ب)، وهي المناطق التي تقع فيها المسؤولية عن النظام العام على عاتق السلطة الوطنية الفلسطينية وتبقى لإسرائيل السلطة الكاملة على الأمور الأمنية وتشكل معظم المناطق الفلسطينية المأهولة من البلديات والقرى وبعض المخيمات. ومن الجدير بالذكر أن غالبية السكان في قرية جيت يتمركزون في المناطق المصنفة (ب). فيما تم تصنيف ما مساحته 5,437 دونما (86% من مساحة القرية الكلية) كمناطق (ج)، وهي المناطق التي تقع تحت السيطرة الكاملة للحكومة الإسرائيلية أمنياً وإدارياً، حيث يمنع البناء الفلسطيني فيها أو الاستفاد منها بأي شكل من الأشكال إلا بتصريح صادر عن الإدارة المدنية الإسرائيلية. ومن الجدير بالذكر أيضاً أن معظم الأراضي الواقعة في مناطق "ج" في قرية جيت هي أراض مصادرة للأغراض الاستيطانية وجزء منها مزول خلف الجدار بالإضافة إلى الأراضي المصنفة كمناطق مفتوحة وأراض زراعية (انظر الجدول رقم 12).

جدول 12: تصنيف الأراضي في قرية جيت اعتماداً على اتفاقية أوسلو الثانية 1995

تصنيف الأراضي	المساحة بالدونم	% من المساحة الكلية للقرية
مناطق أ	0	0
مناطق ب	917	14
مناطق ج	5,437	86
محمية طبيعية	0	0
المساحة الكلية	6,354	100
المصدر: قاعدة بيانات وحدة نظم المعلومات الجغرافية - أريخ-2013		

قرية جيت و ممارسات الاحتلال الإسرائيلي

نالت قرية جيت حصتها من المصادرات الإسرائيلية لصالح الأهداف الإسرائيلية المختلفة، كان أولها بناء المستوطنات الإسرائيلية على أراضي القرية بالإضافة إلى بناء جدار العزل العنصري وعزل جزء من أراضي القرية ضمن منطقة العزل الغربية. وفيما يلي تفصيل للمصادرات الإسرائيلية لأراضي قرية جيت:-

صادرت إسرائيل ما مساحته 13 دونما من أراضي قرية جيت من أجل إقامة مستوطنتي جفعات هامركيز و متسيبي يشاي الإسرائيليتين واللذان تعتبران جزء من تجمع كيدوميم الاستيطاني (التابع لتجمع أريئيل الاستيطاني) والذي تخطط إسرائيل لإبقائه تحت سيطرتها من خلال إعلانها في العام 2005، عن مشروع يقضي بضم الكتل الاستيطانية الكبرى في الضفة الغربية مثل تجمع 'معاليه ادوميم' الاستيطاني شرق مدينة القدس وتجمع 'أريئيل' الاستيطاني شمال مدينة سلفيت وتجمع 'جفعات زئيف' الاستيطاني شمال غرب مدينة القدس وتجمع 'غوش عتصيون' الاستيطاني جنوب غرب مدينة بيت لحم وتجمع 'مودعين عيليت' الاستيطاني غرب مدينة رام الله وتجمع كريات أربع الاستيطاني في مدينة الخليل وذلك من خلال ضم الأراضي التي تقوم عليها هذه الكتل الاستيطانية الكبرى إلى إسرائيل داخل الجدار باعتبارها جزءاً لا يتجزأ من دولة إسرائيل و«قرار جيد لأمنها ومكانتها السياسية واقتصادها وديموغرافية الشعب اليهودي في 'أراضي إسرائيل'» كما صرح رئيس الوزراء الإسرائيلي الأسبق أريئيل شارون عند لقائه الرئيس الأمريكي جورج بوش في الحادي عشر من شهر نيسان عام 2005.

والجدير بالذكر أن جزء من هذه المستوطنات تم إقامته على أراضي قرية جيت، فيما تم إقامة الجزء الآخر من المستوطنتين السابقتين الذكر على أراضي القرى الفلسطينية المجاورة من الناحية الغربية (انظر الجدول رقم 13).

جدول 13: المستوطنات الإسرائيلية المقامة على أراضي قرية جيت

اسم المستوطنة	سنة التأسيس	المساحة المصادرة من أراضي قرية جيت لصالح المستوطنة	المساحة الكلية للمستوطنة (دونم)	عدد المستوطنين القاطنين في المستوطنة
جفعات هامركيز	-	12.5	522	-
جيت (متسبي يشاي) (محجرة)	-	0.5	251	-
المجموع		13	773	-

المصدر: قاعدة بيانات وحدة نظم المعلومات الجغرافية - أريج، 2013

كذلك عملت سلطات الاحتلال الإسرائيلي على إنشاء العديد من الطرق الالتفافية الإسرائيلية والتي تمتد بمئات الكيلومترات من شمال الضفة إلى جنوبها وتلتهم مئات الآلاف من الدونمات الزراعية وغير الزراعية بهدف ربط المستوطنات الإسرائيلية ببعضها البعض وتقطيع أوصال الأرض الفلسطينية وتعزيز السيطرة الأمنية عليها. وفي قرية جيت صادرت إسرائيل المزيد من أراضيها وذلك لشق الطريق الالتفافي الإسرائيلي رقم 55 والطريق الالتفافي الإسرائيلي رقم 60 اللذان يمتدان بطول 3.7 كم على أراضي القرية. و تجدر الإشارة بأن الخطر الحقيقي للطرق الالتفافية يكمن في ما يعرف بمساحة الارتداد أو (Buffer Zone) التي يفرضها الجيش الإسرائيلي على طول امتداد تلك الطرق والتي عادة ما تكون 75 متر على جانبي الشارع.

قرية جيت و مخطط جدار العزل العنصري الإسرائيلي

كان لخطة العزل العنصرية الإسرائيلية والمتمثلة ببناء الجدار أثر سلبي على قرية جيت. فبحسب ما ورد بالتعديل الأخير لمخطط جدار العزل العنصري الذي تم نشره على الصفحة الالكترونية لوزارة الدفاع الإسرائيلية في الثلاثين من شهر نيسان من العام 2007، تبين أن جدار العزل العنصري سوف يمتد بطول 3.1 كم على أراضي قرية جيت من الجهة الغربية للقرية. وحال الانتهاء من بنائه، سوف يعزل الجدار 1,150 دونما من أراضيها (18.1%) لتصبح ضمن منطقة العزل التي يخلقها الجدار في الجهة الغربية للضفة الغربية. وتشمل الأراضي التي سوف تفقدها قرية جيت بفعل الجدار المستوطنات الإسرائيلية المبنية على أراضي القرية بالإضافة إلى المناطق المفتوحة والأراضي الزراعية وجزء من المنطقة العمرانية الفلسطينية في القرية (انظر الجدول رقم 14).

جدول 14: تصنيف الأراضي المعزولة داخل جدار العزل العنصري في قرية جيت - محافظة قلقيلية

العدد	تصنيف الأراضي	المساحة (بالدونم)
1	مستوطنات إسرائيلية	13
2	مناطق مفتوحة	164
3	أراض زراعية	959
4	منطقة عمرانية فلسطينية	14
	المجموع	1,150

المصدر: قاعدة بيانات وحدة نظم المعلومات الجغرافية - أريج - 2013

الحواجز العسكرية في قرية جيت

يعاني الفلسطينيون في الضفة الغربية المحتلة من وجود الحواجز والعقبات الإسرائيلية الموزعة في جميع أنحاء الضفة الغربية لسنوات طويلة و التي تصاعدت خلال العقد المنصرم من مجرد عدة حواجز إلى ما يقارب ال 600 حاجز والتي ساهمت جميعها شكل مباشر في الحد من حرية التنقل والحركة للمواطنين الفلسطينيين ما بين المدن أو باتجاه أراضيهم الزراعية و خصوصا تلك الواقعة على الجدار. وخلال الأعوام السابقة عمدت إسرائيل إلى إعادة تعريف مسارات الطرق في الضفة الغربية المحتلة وذلك بإنشاء شبكة طرق خاصة بالمستوطنين الإسرائيليين حيث تم ربطها بشبكة الطرق الإسرائيلية القائمة، في نفس الوقت عملت على تقطيع أوصال المدن والقرى الفلسطينية إلى مناطق منفصلة عن بعضها البعض. ومن جهة أخرى أصبحت شبكة الطرق الفلسطينية شبه منفصلة و أكثر صعوبة للمواطنين الفلسطينيين حيث يضطرون للسفر مسافات أطول بعيدا عن الحواجز العسكرية أو نقاط الإغلاق. وعن قرية جيت، هناك حاجز عسكري طيار تقيمه قوات الاحتلال الإسرائيلية على الشارع الالتفافي الإسرائيلي رقم 55 الذي يفصل القرية عن مستوطنة كيدوميم الإسرائيلية الواقعة غرب القرية، حيث يعتمد جنود الاحتلال إعاقه حركة المرور الفلسطينية. كما تفصل قوات الاحتلال الإسرائيلي قرية جيت عن القرى الفلسطينية المحيطة بها من الجهة الشرقية والشمالية من خلال حاجز عسكري آخر على مفترق جيت- صرة حيث تشهد هذه النقطة الكثير من المشاحنات بين المستوطنين وأهالي القرية الأمر الذي يعيق حركة الفلسطينيين القاصدين أعمالهم من خلال هذا الحاجز.

انتهاكات إسرائيلية سابقة بحق أراضي وممتلكات أهالي قرية جيت

تتعرض قرية جيت الفلسطينية للعديد من الانتهاكات الإسرائيلية التي طالت الأراضي والممتلكات. فيما يلي سرد لبعض هذه الانتهاكات:

في يوم الثاني من شهر أيار من العام 2009 ، وأثناء عمل المزارعين بأراضيهم الزراعية في قرية جيت في المنطقة المعروفة باسم بيار العدس الواقعة في الجهة الشمالية الشرقية من القرية وعلى بعد 500 متر عن منازل القرية، قامت مجموعة من المستوطنين القاطنين في البؤرة الاستيطانية جلعاد زوهر بإحاطة المزارعين من جميع الجهات وتحت حراسة قوة كبيرة من جيش الاحتلال الإسرائيلي ومهاجمة المزارعين الفلسطينيين بالحجارة حيث أدى ذلك إلى إصابة مواطن بجروح مختلفة. في الوقت ذاته، تمرد جيش الاحتلال الإسرائيلي بإطلاق الرصاص الحي في الهواء بهدف إبعاد المزارعين وبث الرعب فيهم. وقام المستوطنون خلال هذه العملية بإعطاء جرار زراعي يعود للمواطن أحمد أبو بكر هذا بالإضافة إلى إتلاف جميع المواد الغذائية التي كانت بحوزة المزارعين. كما استخدم المستوطنون مادة حارقة في رش المزارعين مما أدى إلى إصابة نفس المواطن بحروق مختلفة في جسمه، علاوة على سرقة بعض الأدوات الزراعية التقليدية والتي كان المزارعين يستخدمونها أثناء عملهم الزراعي.

وأيضا في يوم الثاني والعشرين من شهر كانون أول من العام 2010، داهمت اللجنة الفرعية للبناء والتنظيم التابعة للإدارة المدنية الإسرائيلية برفقة قوات الاحتلال الإسرائيلي قرية جيت وقامت بعمليات تصوير لعدد من المنازل والورش الصناعية الفلسطينية التي تقع على الطريق العام المحاذي لتجمع مستوطنات 'كدوميم'. كما سلمت اللجنة الإسرائيلية أربعة مواطنين في القرية إخطارات تلزمهم بوقف العمل والبناء في منشاتهم السكنية وذلك بحجة البناء الغير مرخص في المنطقة المصنفة "ج". وكانت اللجنة الإسرائيلية آنذاك قد أمهلت أصحاب المنازل والمنشآت المخطرة حتى السابع والعشرين من شهر كانون الثاني 2011، للشروع بإجراءات الترخيص وهو موعد جلسة البناء والتنظيم في محكمة بيت إيل للنظر في إخطارات وقف البناء. وتعود المنازل والمنشآت المخطرة لكل من خليل خضر سدة (طابق جاهز للسكن) و أحمد عبد الله سدة (بيت طابق واحد قيد الإنشاء) و عايد حسين ساخن (طابق و تسوية قيد الإنشاء) و سامي أحمد عرمان (طابق جاهز للسكن).

كذلك في الرابع من شهر أيلول من العام 2011، داهمت قوات الاحتلال الإسرائيلي برفقة لجنة التفتيش الفرعية التابعة للإدارة المدنية الإسرائيلية قرية جيت من الجهة الشمالية الشرقية وسلمت ثلاث مواطنين من القرية إخطارات عسكرية تتضمن وقف العمل والبناء في منشاتهم السكنية والزراعية بذريعة البناء لوقوع المنشآت المخطرة في المنطقة المصنفة "ج" بحسب اتفاقية أوسلو الثانية للعام 1995 والتي تخضع للسيطرة الإسرائيلية الكاملة، أمنيا وإداريا. وتعود المنشآت المخطرة لكل من نضال خالد سعيد السدة (مزرعة أغنام) و عبد السلام جمال عرمان (بيت قيد الإنشاء طابق وتسوية) و جمعة حسين خالد الساخن (بيت قيد الإنشاء طابق واحد).

كما أنه في الثلاثين من شهر أيار من العام 2013، أقدمت مجموعة من المستوطنين القاطنين في البؤرة الاستيطانية جلعاد زوهر بإحراق 11 دونما من الأراضي الزراعية في قرية جيت، في منطقة الكفايف. وتعود ملكية الأراضي التي تم إحراقها لعدد من المزارعين في قرية جيت وهم: زكريا محمد السدة (حرق 9 أشجار زيتون، 3 دونمات قمح)، والمزارع نزار أحمد عرمان (حرق 13 شجرة زيتون، 6 دونمات قمح). وجاءت عملية الحرق بالتزامن مع موسم حصاد القمح في القرية والذي يشكل مصدر دخل للعديد من المواطنين في القرية.

وتستمر انتهاكات المستوطنين حتى يومنا هذا إذ لا تنفك عن مطاردة المزارعين الفلسطينيين في القرية والاعتداء على مزارعهم وممتلكاتهم في محاولة لترهيبهم ومنعهم عن العودة إلى أراضيهم والتخلي عنها حتى تسهل عملية الاستيلاء عليها والاستيطان فيها.

الخط والمشاريع التطويرية المنفذة والمقترحة في قرية جيت

المشاريع المنفذة

قام مجلس قروي جيت بتنفيذ مشاريع خلال الستة سنوات الماضية (مجلس قروي جيت، 2012) (انظر الجدول رقم 15).

جدول 15: المشاريع التي نفذها مجلس قروي جيت خلال خمسة سنوات الماضية

اسم المشروع	النوع	السنة	الجهة الممولة
مشروع إعادة تأهيل شبكة الكهرباء	بنية تحتية	2012	مجلس قروي جيت وسلطة الطاقة
مشروع إعادة تأهيل جزء كبير من شبكة المياه	بنية تحتية	2012	وزارة المالية

المصدر: مجلس قروي جيت، 2012

المشاريع المقترحة

يتطلع مجلس قروي جيت، وبالتعاون مع مؤسسات المجتمع المدني في القرية وسكانه، إلى تنفيذ عدة مشاريع خلال الأعوام القادمة، حيث تم تطوير أفكار هذه المشاريع خلال ورشة عمل التقييم السريع بالمشاركة التي تم عقدها في القرية والتي قام بتنفيذها معهد الأبحاث التطبيقية- القدس (أريج). وفيما يلي هذه المشاريع، مرتبة حسب الأولوية من وجهة نظر المشاركين في الورشة:

1. الحاجة إلى إنشاء شبكة صرف صحي بطول 10 كم.
2. الحاجة إلى بناء مجمع خدمات يضم الكشافة، والجمعية النسوية، وروضة نموذجية، ونادي رياضي، وقاعة اجتماعات.
3. الحاجة إلى توسيع المخطط الهيكلي من الجهة الشرقية الجنوبية من القرية بطول 2 كم.
4. الحاجة إلى شق وتأهيل طرق زراعية بطول 5 كم.
5. الحاجة إلى تطوير شبكة الكهرباء العامة داخل القرية.
6. الحاجة إلى إنشاء مشاريع تنمية صغيرة كالأغنام وخلايا النحل والدواجن ومشاعل الخياطة وغيرها.
7. الحاجة إلى تأهيل منطقة العين وإنشاء حديقة عامة على الأرض المحيطة بها.
8. الحاجة إلى تشجير وتأهيل أكثر من 500 دونم من الأراضي القريبة من المستوطنات والتي لا يمكن الوصول إليها إلا بتنسيق أممي.

الأولويات والاحتياجات التطويرية للقرية

تعاني القرية من نقص كبير في البنية التحتية والخدمات. ويبين الجدول رقم 16، الأولويات والاحتياجات التطويرية للقرية من وجهة نظر المجلس القروي.

جدول 16: الأولويات والاحتياجات التطويرية في قرية جيت

الرقم	القطاع	بحاجة ماسة	بحاجة	ليست أولوية	ملاحظات
احتياجات البنية التحتية					
1	شق، أو تعبيد طرق	*			18 [^] كم
2	إصلاح/ ترميم شبكة المياه الموجودة			*	
3	توسيع شبكة المياه القديمة لتغطية مناطق جديدة		*		3 كم
4	تركيب شبكة مياه جديدة		*		2 كم
5	ترميم/ إعادة تأهيل بناييع أو آبار جوفية		*		2 (بناييع)
6	بناء خزان مياه	*			400 متر مكعب
7	تركيب شبكة صرف صحي	*			3 كم
8	تركيب شبكة كهرباء جديدة			*	
9	حاويات لجمع النفايات الصلبة	*			100 حاوية
10	سيارات لجمع النفايات الصلبة	*			سيارة واحدة
11	مكب صحي للنفايات الصلبة			*	
الاحتياجات الصحية					
1	بناء مراكز/ عيادات صحية جديدة			*	
2	إعادة تأهيل/ ترميم مراكز/ عيادات صحية موجودة			*	
3	شراء تجهيزات طبية للمراكز أو العيادات الموجودة	*			
الاحتياجات التعليمية					
1	بناء مدارس جديدة	*			بناء مدرسة أساسية
2	إعادة تأهيل مدارس موجودة	*			جميع المدارس
3	تجهيزات تعليمية (مختبرات حاسوب)	*			
الاحتياجات الزراعية					
1	استصلاح أراض زراعية		*		300 دونم
2	إنشاء آبار جمع مياه		*		100 بئر
3	بناء حظائر/ بركسات مواشي	*			10 بركسات
4	خدمات بيطرية		*		
5	أعلاف وتين للماشية		*		100 طن سنويا
6	إنشاء بيوت بلاستيكية			*	
7	إعادة تأهيل بيوت بلاستيكية			*	
8	بذور فلحة		*		
9	نباتات ومواد زراعية		*		
احتياجات أخرى					
1	إنشاء نادي رياضي	*			
2	إنشاء جمعيات زراعية تعاونية	*			

3[^] كم طرق رئيسية، 7 كم طرق داخلية، 8 كم طرق زراعية.

المصدر: مجلس قروي جيت، 2012

المراجع

- الجهاز المركزي للإحصاء الفلسطيني (2009)، التعداد العام للسكان والمساكن والمنشآت، 2007. رام الله- فلسطين.
- مجلس قروي جيت، 2012.
- معهد الأبحاث التطبيقية- القدس (أريج) (2013)، وحدة نظم المعلومات الجغرافية والاستشعار عن بعد: تحليل استخدامات الأراضي لسنة 2012 – بدقة عالية نصف متر. بيت لحم- فلسطين.
- معهد الأبحاث التطبيقية- القدس (أريج) (2013)، قاعدة بيانات قسم أبحاث المياه والبيئة. بيت لحم، فلسطين
- معهد الأبحاث التطبيقية – القدس (أريج) (2013)، قاعدة بيانات وحدة نظم المعلومات الجغرافية والاستشعار عن بعد، بيت لحم - فلسطين.
- وزارة التربية والتعليم العالي (2012)، بيانات مديرية التربية والتعليم - محافظة قلقيلية، قاعدة بيانات المدارس (2011-2012). قلقيلية- فلسطين.
- وزارة الزراعة الفلسطينية (MOA) (2010)، بيانات مديرية زراعة محافظة قلقيلية (2009-2010). قلقيلية- فلسطين.