

دليل قرية البرج



إعداد



معهد الأبحاث التطبيقية- القدس
أريج

بتمويل من



التعاون الإسباني



برنامج أزاهار

2009

شكر و عرفان

يتقدم معهد الأبحاث التطبيقية- القدس (أريج) بالشكر والتقدير من الوكالة الإسبانية للتعاون الدولي من أجل التنمية (AECID) لتمويلها هذا المشروع من خلال برنامج أزاهاار (AZAHAR).

كما يتقدم المعهد بالشكر الجزيل إلى المسؤولين الفلسطينيين في الوزارات، والبلديات، ومجالس الخدمات المشتركة، واللجان والمجالس القروية، والجهاز المركزي للإحصاء الفلسطيني، لما قدموه من مساعدة وتعاون مع فريق البحث خلال عملية جمع البيانات.

أريج أيضا تخلص بالشكر جميع الموظفين الذين عملوا طوال العامين الماضيين من أجل إنجاز هذا العمل الذي يهدف إلى خدمة المجتمع الفلسطيني.

مقدمة

هذا الكتيب هو جزء من سلسلة كتيبات، والتي تحتوي على معلومات شاملة عن التجمعات السكانية في محافظة الخليل. جاءت سلسلة الكتيبات هذه نتيجة لدراسة شاملة لجميع التجمعات السكانية في محافظة الخليل، والتي تهدف إلى توثيق الأوضاع المعيشية في المحافظة، وإعداد الخطط التنموية للمساعدة في تحسين المستوى المعيشي لسكان المنطقة، والذي تم من خلال تنفيذ مشروع "دراسة التجمعات السكانية وتقييم الاحتياجات التطويرية حسب برنامج ازاهار" الذي ينفذه معهد الأبحاث التطبيقية-القدس (أريج)، والممول من الوكالة الإسبانية للتعاون الدولي من أجل التنمية (AECID)، وبرنامج ازاهار الاسباني (AZAHAR).

يهدف المشروع إلى دراسة وتحليل وتوثيق الأوضاع الاجتماعية والاقتصادية، والبرامج والأنشطة اللازمة للتخفيف من أثر الأوضاع السياسية والاقتصادية والاجتماعية غير المستقرة في محافظة الخليل، مع التركيز بصفة خاصة على برنامج ازاهار، وأهدافه المتعلقة بالمياه، والبيئة، والزراعة.

ويهدف المشروع أيضا إلى دراسة وتحليل وتوثيق وفرة الموارد الطبيعية، والبشرية، والاجتماعية، والاقتصادية، والبيئية، والقيود المفروضة، وتقييم الاحتياجات لتنمية المناطق الريفية والمهمشة في محافظة الخليل. إضافة إلى ذلك، إعداد استراتيجيات وبرامج وأنشطة تنموية، للتخفيف من أثر الأوضاع السياسية والاجتماعية والاقتصادية السيئة وغير المستقرة، مع التركيز على القطاع الزراعي.

يمكن الاطلاع على جميع أدلة التجمعات السكانية في محافظة الخليل باللغتين العربية والانجليزية على الموقع الإلكتروني التالي <http://proxy.arjz.org/vprofile/>.

المحتويات

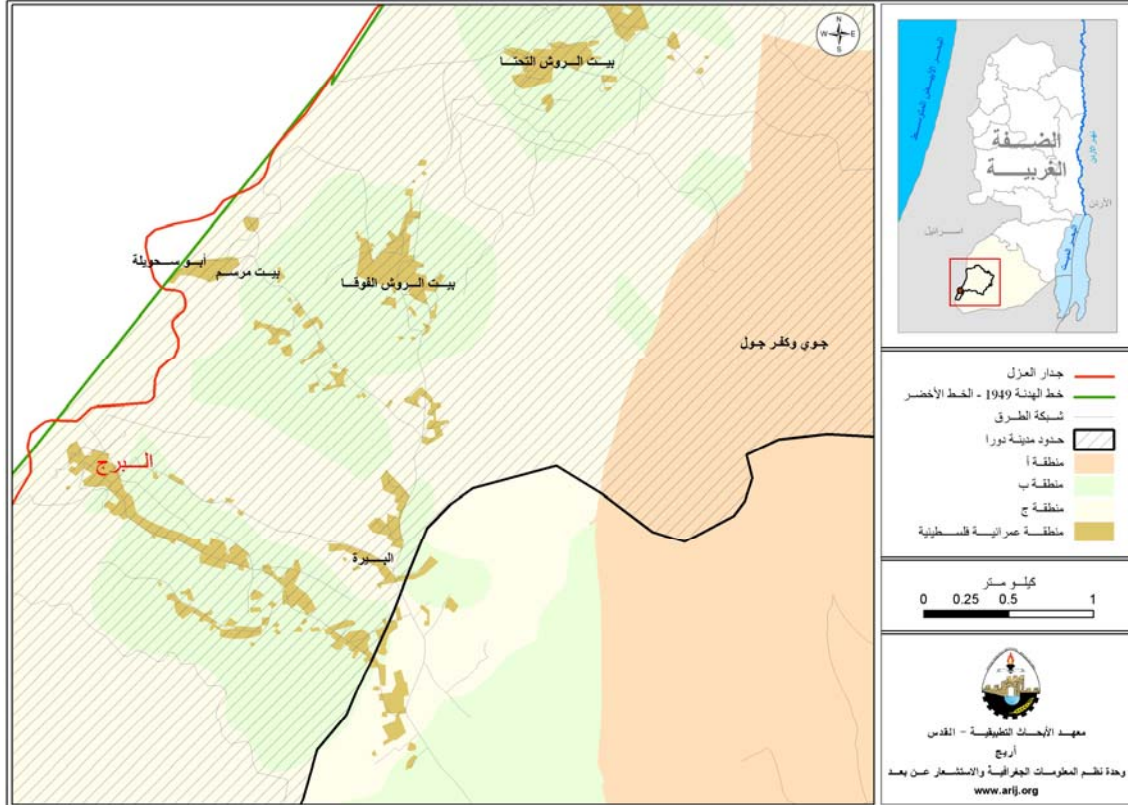
3.....	الموقع الجغرافي والخصائص الطبيعية.....
4.....	نبذة تاريخية.....
4.....	الاماكن الدينية والأثرية.....
5.....	السكان.....
6.....	قطاع التعليم.....
6.....	قطاع الصحة.....
6.....	الأنشطة الاقتصادية.....
8.....	قطاع الزراعة.....
9.....	قطاع المؤسسات والخدمات.....
10.....	البنية التحتية والموارد الطبيعية.....
10.....	أثر إجراءات الاحتلال الإسرائيلي.....
10.....	الخطط والمشاريع التطويرية المنفذة.....
11.....	الأولويات والاحتياجات التطويرية للقريبة.....
12.....	المراجع:.....

دليل قرية البرج

الموقع الجغرافي والخصائص الطبيعية

قرية البرج هي إحدى قرى منطقة دورا في محافظة الخليل، وتقع إلى الجنوب الغربي مدينة الخليل، وعلى بعد 35 كم منها، يحدها من الشرق قرية البيرة، من الشمال قرية بيت مرسم، من الغرب الخط الأخضر (أراضي عام 1948)، ومن الجنوب قرية الرماضين. (أنظر الخريطة رقم 1).

خريطة 1: موقع وحدود قرية البرج



تقع قرية البرج على ارتفاع 464 متراً فوق سطح البحر، ويبلغ المعدل السنوي للأمطار فيها حوالي 436 ملم، أما معدل درجات الحرارة فيصل إلى 15.7 درجة مئوية، ويبلغ معدل الرطوبة النسبية 60.6% (وحدة المعلومات الجغرافية- أريج).

يقوم بإدارة القرية مجلس قروي تأسس عام 1996، ويتكون المجلس من سبعة أعضاء وموظفين اثنين. وتصنف قرية البرج على أنها منطقة ريفية. ويقوم المجلس بتقديم معظم الخدمات الأساسية للأهالي، ومنها:

- 1- تقديم المساعدات الإنسانية والاجتماعية.
- 2- تقديم خدمات البنية التحتية: مياه، كهرباء، تعبيد طرق.
- 3- بناء المدارس.
- 4- إصدار تراخيص البناء.

نبذة تاريخية

يعود تاريخ القرية إلى ما قبل 800_1000 سنة، واسم القرية مأخوذ من اسم قلعة بنيت على أرضها باسم "قلعة صلاح الدين" عام 1254 م. حيث استخدمت القلعة كبرج لمراقبة القرى الغربية والتي تقع اليوم داخل ما يعرف بالخط الأخضر. لذلك سميت المنطقة بالبرج. يعود أصل سكان قرية البرج إلى الجزيرة العربية وشرق الأردن.

صور من قرية البرج

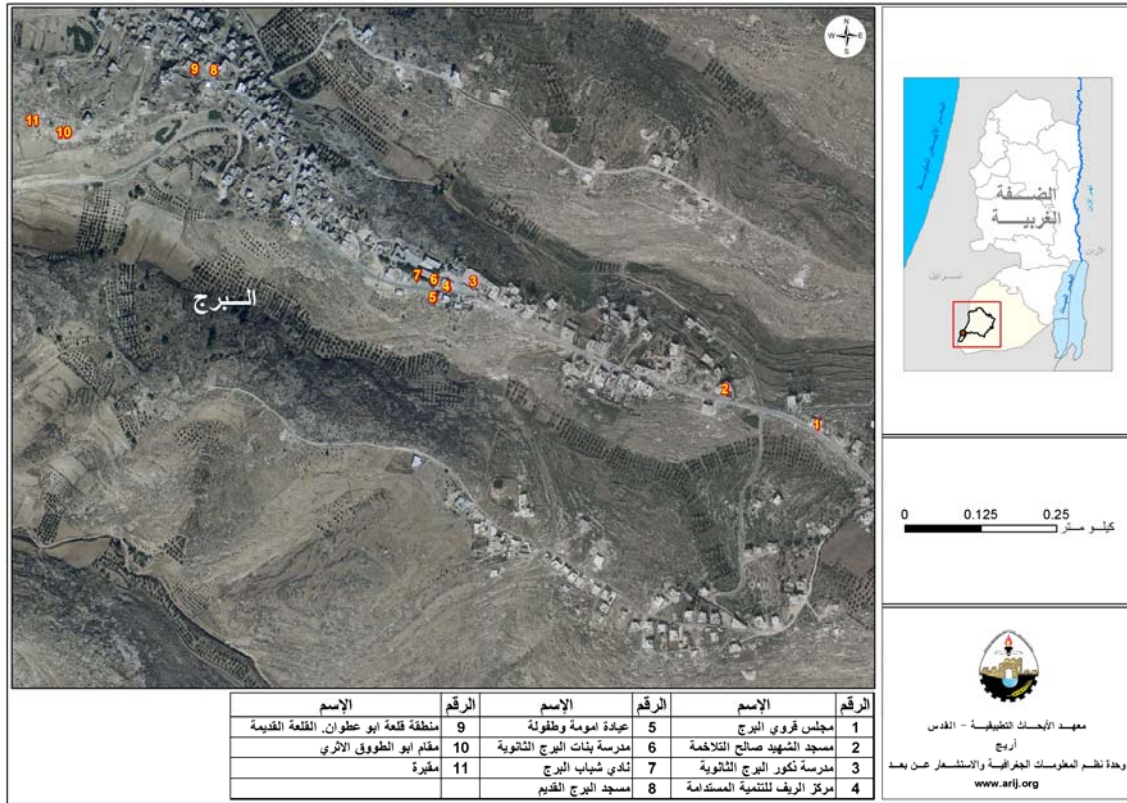


الأماكن الدينية والأثرية

يوجد في قرية البرج ثلاثة مساجد، هي: مسجد البرج القديم، مسجد الشهيد صالح التلاحمة، ومسجد البيرة الجديد. (أنظر الخريطة رقم 2).

أما من حيث الأماكن الأثرية، فهناك قلعة البرج، وموقع آخر يسمى مقام "أبوطوق". وخربة البرج موقع أثري يحتوي على (قلعة منهدمة من العصور الوسطى (قلعة البرج) وخنق منقور في الصخر، مغر، بركة (بركة أبي طوق)، أساسات. (الدباغ، 1991)

خريطة 2: المواقع الرئيسية في قرية البرج



السكان

بين تعداد السكان الفلسطيني الذي جرى في عام 2007، أن عدد سكان قرية البرج بلغ 2289 نسمة، منهم 1141 من الذكور، و1148 من الإناث.

الفئات العمرية والجنس

أظهرت بيانات التعداد العام للسكان والمساكن الذي نفذه الجهاز المركزي للإحصاء الفلسطيني، أن توزيع الفئات العمرية في قرية البرج لعام 2007، كان كما يلي: 42.6% ضمن الفئة العمرية أقل من 15 عاماً، 53.5% ضمن الفئة العمرية 15-64 عاماً، و3.2% ضمن الفئة العمرية 65 عاماً فما فوق. كما أظهرت البيانات أن نسبة الذكور للإناث في القرية، هي 102.8 : 100، أي أن نسبة الذكور 50.7%، ونسبة الإناث 49.3% (هذه البيانات تتضمن قرى البرج والبيرة)

العائلات

يتألف سكان قرية البرج من عدد من العائلات، منها: التلاحمة، الفقيات، العميرة، المشاركة، العواودة، اطبيشة، القمري، شحاتيت، دودين والحناوية.

الهجرة

يبلغ عدد الذين هاجروا من قرية البرج منذ عام 2001 حوالي 50 شخصاً.

قطاع التعليم

بلغت نسبة الأمية لدى سكان قرية البرج للعام 2007، حوالي 9.7%. ومن مجموع السكان المتعلمين، كان هناك 14% يستطيعون القراءة والكتابة، 48.5% انهموا دراستهم الابتدائية والإعدادية، 17.1% انهموا دراستهم الثانوية، الجدول رقم 1، يبين المستوى التعليمي في قرية البرج، حسب الجنس والتحصيل العلمي لعام 2007.

جدول رقم 1: سكان قرية البرج (10 سنوات فأكثر) حسب الجنس والحالة التعليمية- 2007											
نوع الجنس	أمي	يستطيع القراءة والكتابة	ابتدائي	إعدادي	ثانوي	دبلوم متوسط	بكالوريوس	دبلوم عالي	ماجستير	دكتوراة	المجموع
ذكر	49	118	201	250	167	30	85	1	5	-	906
أنثى	126	133	180	243	142	18	52	-	3	-	897
المجموع	175	251	381	493	309	48	137	1	8	-	1,803

المصدر: الجهاز المركزي للإحصاء الفلسطيني، 2009. التعداد العام للسكان والمساكن- 2007، النتائج النهائية. ملاحظة: هذه المعلومات تتضمن قرية البرج والبيرة

حسب المسح الميداني الذي جرى عام 2007، بلغ عدد المدارس في قرية البرج مدرستان حكوميتان (وزارة التربية والتعليم العالي)، وهما مدرسة ثانوية للإناث، ومدرسة ثانوية للذكور. كما أظهرت بيانات وزارة التربية والتعليم العالي في العام الدراسي 2007/2006، أن عدد الصفوف الدراسية في قرية البرج بلغ 25 صفًا، وعدد الطلاب 689 طالبًا وطالبة، وعدد المعلمين 32 معلمًا ومعلمة. (انظر الجدول رقم 2، وخريطة رقم 2).

جدول 2: المدارس في قرية البرج حسب الاسم والمرحلة والجنس والجهة المشرفة							
الرقم	اسم المدرسة	المرحلة	الجنس	الجهة المشرفة	عدد الطلاب	عدد الصفوف	عدد المدرسين
1	مدرسة ذكور البرج الثانوية	ثانوي	ذكور	حكومية	353	12	15
2	مدرسة بنات البرج الثانوية	ثانوي	إناث	حكومية	336	13	17
	المجموع				689	25	32

يوجد في قرية البرج ثلاث رياض أطفال، واحدة منها تابعة لجمعية شباب البرج، واثنان تابعتان للقطاع الخاص. يعاني قطاع التعليم في قرية البرج من عقبات كثيرة، منها:

- بعد المسافة بين القرية وقرية المجد، حيث يضطر الطلاب وخاصة طلاب الفرع الأدبي للسفر مسافة 10 كم للوصول إلى مدارس المجد لاستكمال دراستهم الثانوية.
- عدم وجود ساحات كافية للملاعب.
- النقص في عدد الغرف الصفية.

قطاع الصحة

يوجد في قرية البرج مركز صحي ومركز أمومة وطفولة، وهما تابعتان لوزارة الصحة. ولا يوجد في القرية مرافق صحية أخرى. هذا بالإضافة إلى بعد مراكز الخدمات الصحية الموجودة في المناطق المجاورة عن القرية، حيث أن أقرب مستشفى للقرية يوجد في بلدة دورا (تبعد 25 كم عن القرية) أو في مدينة الخليل (تبعد 35 كم عن القرية). ويضطر السكان أيضا للسفر مسافة 8 كم للوصول إلى المراكز الصحية في الظاهرية. ومن المشاكل التي تواجه القطاع الصحي في قرية البرج: عدم وجود مستشفيات، عدم وجود أطباء مقيمون في القرية، عدم وجود سيارات إسعاف، وعدم وجود مراكز طبية في القرية.

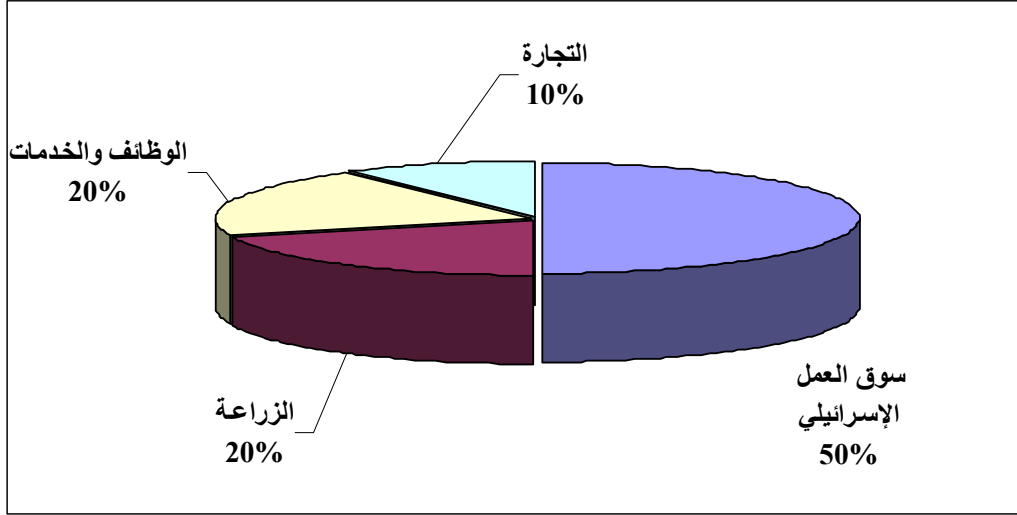
الأنشطة الاقتصادية

يعتمد اقتصاد قرية البرج على سوق العمل الإسرائيلي، حيث يستوعب حوالي 50% من القوى العاملة. وعلى قطاع الزراعة حيث يستوعب 20% من القوى العاملة (انظر الشكل رقم 1).

وقد أظهرت نتائج المسح الميداني لتوزيع الأيدي العاملة حسب النشاط الاقتصادي في قرية البرج، ما يلي:

- سوق العمل الإسرائيلي، ويشكل 50% من الأيدي العاملة.
- قطاع الزراعة، ويشكل 20% من الأيدي العاملة.
- قطاع الموظفين ويشكل 20% من الأيدي العاملة.
- قطاع التجارة، ويشكل 10% من الأيدي العاملة.

شكل 1: توزيع القوى العاملة حسب النشاط الاقتصادي في قرية البرج



تفتقر قرية البرج للمؤسسات الصناعية والاقتصادية، فهناك فقط 12 محلا تجاريا، محل للألبسة، محل لبيع الدجاج، محل حلاقة، ومكتبة لبيع القرطاسية.

وقد تبين أن الفئات الاجتماعية الأكثر تضررا في قرية البرج نتيجة الإجراءات الإسرائيلية، هي على النحو التالي:

- 1- العاملون السابقون في إسرائيل.
- 2- صغار المزارعين.
- 3- المعيلون لأسر تتكون من 6 أفراد فأكثر.
- 4- صغار التجار.
- 5- ربوات البيوت والأطفال.

القوى العاملة

أظهرت بيانات التعداد العام للسكان والمساكن لعام 2007، أن هناك 496 شخصا من السكان كانوا نشيطين اقتصاديا (منهم 84.7% يعملون). وكان هناك 1307 شخصا من السكان غير نشيطين اقتصاديا (منهم 57.8% من الطلاب، و31.5% من المتفرغين لأعمال المنزل، و8% غير قادرين على العمل). (انظر الجدول رقم 3).

جدول 3: سكان قرية البرج (10 سنوات فأكثر) حسب الجنس والعلاقة بقوى العمل- 2007

المجموع	غير نشطين اقتصاديا						نشيطون اقتصاديا			الجنس	
	المجموع	أخرى	لا يعمل ولا يبحث عن عمل	عاجز عن العمل	متفرغ لأعمال المنزل	طالب متفرغ للدراسة	المجموع	عاطل عن العمل (لم يسبق له العمل)	عاطل عن العمل (سبق له العمل)		يعمل
906	473	33	2	59	-	379	433	43	21	369	ذكور
897	834	-	-	45	412	377	63	11	1	51	إناث
1,803	1,307	33	2	104	412	756	496	54	22	420	المجموع

المصدر: الجهاز المركزي للإحصاء الفلسطيني، 2009. التعداد العام للسكان والمساكن- 2007، النتائج النهائية. ملاحظة: هذه المعلومات تتضمن سكان البرج والبيرة.

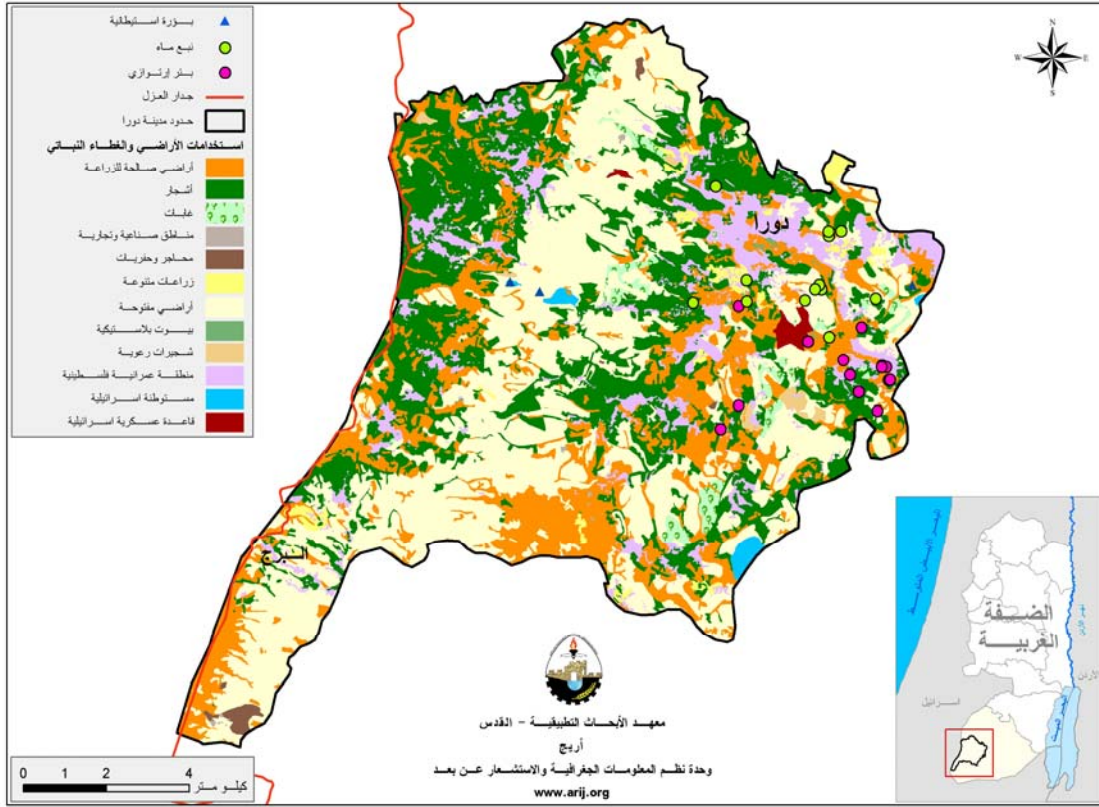
قطاع الزراعة

تبلغ مساحة قرية البرج الكلية 9910 دونمات، منها 6850 دونما أرض زراعية (منها 2637 دونما مزروعة).
(انظر جدول رقم 4، وخريطة رقم 3).
حوالي 2000 دونم من الأراضي الصالحة للزراعة في القرية غير مزروعة، حيث يستخدمها المزارعون كمراع
للماشية، وذلك بسبب شح المياه، نقص القوى العاملة، وقلة العائد الاقتصادي من الزراعة.
ويوجد للقرية مخطط هيكل بمساحة 348 دونما.

المساحة الكلية	مساحة الأراضي السكنية	الأراضي الزراعية	الأراضي المزروعة	مساحة الغابات الحرجية	مساحة المراعي والأراضي المفتوحة
9,910	160	6,850	2,637	16	1,890

المصدر: وزارة الزراعة الفلسطينية (MOA) - 2006.

خريطة 3: استعمالات الأراضي ومسار جدار الفصل العنصري في قرية البرج



جدول رقم 5، يبين مساحة وأنواع الخضروات المختلفة البعلية والمروية المكشوفة في قرية البرج. وتعتبر الخضروات النمرية المروية أكثر الأنواع زراعة، وتبلغ مساحتها 10.5 دونما. كما تعتبر البندورة والفقوس والكوسا أكثر الأنواع زراعة في المنطقة.

المجموع		خضروات أخرى		الأبصال		البقوليات الخضراء		الخضروات الورقية		الخضروات الثمرية	
مروي	بعلی	مروي	بعلی	مروي	بعلی	مروي	بعلی	مروي	بعلی	مروي	بعلی
0	19.5	0	2	0	0	0	0	0	7	0	10.5

كما يزرع في القرية نوعان من النباتات الطبية، وهما الميريمية والزعر، وتبلغ مساحتهما 2 دونم.

وبالنسبة للأشجار المثمرة في قرية البرج، فيوجد 239 دونما مزروعة بأشجار الزيتون، إضافة إلى مساحات مزروعة بأشجار أخرى مثل العنب، التين، واللوزيات. (انظر الجدول رقم 6).

المجموع		فواكه أخرى		الجوزيات		التفاحيات		اللوزيات		الحمضيات		الزيتون	
مروي	بعلي	مروي	بعلي	مروي	بعلي	مروي	بعلي	مروي	بعلي	مروي	بعلي	مروي	بعلي
1	346	0	44	0	63	0	0	0	0	1	0	0	239

وفيما يتعلق بالمحاصيل الحقلية والعلفية في قرية البرج، فهناك 693 دونما من المحاصيل الحقلية تزرع بالحبوب، تليها البقوليات الجافة كالعدس والحمص. (انظر الجدول رقم 7).

المجموع		محاصيل أخرى		محاصيل علفية		محاصيل زيتية		بقوليات جافة		أبصال ودرنات وجذور		الحبوب	
مروي	بعلي	مروي	بعلي	مروي	بعلي	مروي	بعلي	مروي	بعلي	مروي	بعلي	مروي	بعلي
0	871	0	3	0	138	0	1	0	32	0	4	0	693

أما على صعيد الثروة الحيوانية في قرية البرج، فإن حوالي 10% من سكان قرية البرج يقومون بتربية الثروة الحيوانية، مثل الأغنام، الماعز، الدجاج اللحم، والنحل. (انظر الجدول رقم 8).

الأبقار*	الأغنام	الماعز	الخيول	الحمير	البغال	الدجاج اللحم	الدجاج البيض	خلايا نحل
2	2,435	667	1	40		41,800	----	47

*مجموع الأبقار، العجول، والثيران

ومن أهم المعوقات التي تحول دون تطور القطاع الزراعي في قرية البرج: قلة الأمطار، التصحر (بسبب قربها من صحراء النقب، حيث تبعد القرية عن النقب مسافة 20 كم)، قلة العائد الاقتصادي من الزراعة. وبالنسبة للطرق الزراعية، فيوجد في قرية البرج حوالي 10 كم طرق زراعية، وهي صالحة لسير التراكتورات والآلات الزراعية.

قطاع المؤسسات والخدمات

أهم المؤسسات الموجودة في قرية البرج، ما يلي:

1. مجلس قروي البرج: الذي تأسس سنة 1996، والذي يقدم الخدمات الأساسية لمواطني البرج.
 2. نادي شباب البرج الرياضي.
 3. نادي نسوي البرج.
 4. مركز التنمية الريفية.
- (انظر الخريطة رقم 2).

البنية التحتية والمصادر الطبيعية

- **الاتصالات:** قرية البرج موصولة بشبكة الاتصالات، وتقريباً 70% من الوحدات السكنية لديها خط هاتف.
- **المياه:** تم وصل قرية البرج بشبكة المياه منذ عام 1987، وتقريباً هناك 60% من الوحدات السكنية موصولة بالشبكة. تقوم شركة المياه الإسرائيلية (ميكروت) بتزويد القرية بالمياه. وتعتبر آبار الجمع وتنكات المياه هي المصادر البديلة لشبكة المياه. وتعاني خدمة المياه في قرية البرج من عدم وصول المياه إلى القرية منذ عام 2000، إضافة إلى قدم الشبكة، وارتفاع تكاليف المياه، وخاصة في فصل الصيف.
- **الكهرباء:** تم وصل القرية بشبكة الكهرباء منذ عام 1995. حوالي 90% من الوحدات السكنية في القرية موصولة بالكهرباء. ويقوم المجلس القروي بتنظيم توزيع الكهرباء على المواطنين، والتي يتم شراؤها من شركة الكهرباء القطرية الإسرائيلية.
- **جمع النفايات الصلبة:** لا يوجد نظام جمع النفايات الصلبة في القرية، حيث تتخلص كل أسرة من نفاياتها الصلبة عن طريق حرقها.
- **الصرف الصحي:** لا يوجد في قرية البرج شبكة صرف صحي. وجميع الوحدات السكنية تستخدم الحفر الامتصاصية للتخلص من المياه العادمة، وهذا يعتبر احد الأسباب الرئيسية لتلوث المياه الجوفية.
- **خدمة المواصلات:** يوجد في القرية باصان يتبعان لشركة الخطوط الأمامية، ومكتب تكسي الجنوب الذي يتبع بلدة دورا، ويضم 20 سيارة عمومية، إضافة إلى 3 سيارة تعمل داخل القرية بصورة غير رسمية.

وهناك حوالي 7.5 كم من الطرق الرئيسية المعبدة وبحالة جيدة، و4 كم من الطرق الرئيسية غير المعبدة. وتعاني خدمة المواصلات في القرية من قلة عدد المركبات العمومية في القرية.

أثر إجراءات الاحتلال الإسرائيلي

قامت قوات الاحتلال الإسرائيلي بمصادرة 2000 دونم لبناء المستوطنات وجدار الفصل العنصري. ويوجد إلى الجنوب من القرية مصنع إسرائيلي للحجر.

أما بالنسبة لجدار الفصل العنصري، فهو يحيط بالقرية من جهتها الغربية، ويبلغ طول الجزء الذي تم تنفيذه لغاية الآن حوالي 6 كم، وهو مصنوع من الأسلاك الشائكة، وفي حال استكمال بناء الجدار، فإن حوالي 500 دونم من أراضي القرية سيتم عزلها خلف الجدار، وسيفقد المزارعون نبع مياه طبيعي وهو نبع (بيارة البرج). وبسبب الجدار تم قطع 60 شجرة زيتون، وتدمير 1 كم من الطرق الزراعية، وهدم منزلين في القرية، علاوة على ذلك فإن القرية تعاني من الحواجز العسكرية الطيارة التي تقام على الطرق.

الخطط والمشاريع التطويرية المنفذة

أعد مجلس قروي البرج خطة تطويرية للقرية. ومنذ 2004، نفذ المجلس القروي العديد من المشاريع والتي مولت من جهات خارجية. (انظر الجدول رقم 9).

جدول 9: الخطط والمشاريع التطويرية التي نفذت في قرية البرج			
الرقم	اسم المشروع	النوع	الممول
1	تعبيد طرق داخلية	بنية تحتية	الوكالة الدولية للتنمية
2	بناء مقر للمجلس القروي	بنية تحتية	تمويل هولندي نرويجي
3	إنشاء حديقة أطفال	ترفيهي	اليونسيف
4	إنشاء آبار، وتوزيع نحل وأغنام	زراعي	اتحاد لجان العمل الزراعي

الأولويات والاحتياجات التطويرية للقرية

تعاني قرية البرج من نقص كبير في البنية التحتية والخدمات. ويبين الجدول رقم 10، الأولويات والاحتياجات التطويرية للقرية.

جدول 10: الأولويات والاحتياجات التطويرية في قرية البرج.					
الرقم	القطاع	بحاجة ماسة	بحاجة متوسطة	ليست بحاجة	ملاحظات
احتياجات البنية التحتية					
1	شق، أو تعبيد طرق		*		6 كم **
2	تركيب شبكة مياه جديدة	*			12 كم
3	إصلاح/ ترميم شبكة المياه الموجودة			*	
4	بناء خزان مياه		*		5,000 م ³
5	تركيب شبكة مياه لتغطية مناطق جديدة		*		6 كم
6	تركيب شبكة صرف صحي		*		
الاحتياجات الصحية					
1	بناء مراكز/ عيادات صحية جديدة			*	
2	إعادة تأهيل/ ترميم مراكز/ عيادات صحية موجودة.		*		
3	شراء تجهيزات طبية للمراكز أو العيادات الموجودة.		*		
الاحتياجات التعليمية					
1	بناء مدارس جديدة		*		للمرحلة الابتدائية
2	إعادة تأهيل مدارس موجودة		*		
3	تجهيزات تعليمية		*		
الاحتياجات الزراعية					
1	استصلاح أراض زراعية		*		1000 دونم
2	إنشاء آبار جمع مياه		*		50 بئرا
3	بناء حظائر/ بركسات مواشي		*		20 بركسا
4	خدمات بيطرية		*		
5	أعلاف وتبن للماشية		*		
6	إعادة تأهيل بيوت بلاستيكية			*	
7	بذور فلحة		*		
8	نباتات ومواد زراعية		*		

** 6 كم : 4 كم طرق داخلية، و 2 كم طرق زراعية.

المراجع:

- الجهاز المركزي للإحصاء الفلسطيني، 2009، التعداد العام للسكان والمساكن والمنشآت، 2007. رام الله- فلسطين.
- الدباغ، مصطفى، 1991، بلادنا فلسطين، الجزء الخامس، القسم الثاني، دار الهدى، كفر قرع- فلسطين.
- معهد الأبحاث التطبيقية- القدس (أريج)، 2006-2009، قاعدة بيانات نظم المعلومات الجغرافية. بيت لحم- فلسطين.
- وزارة التربية والتعليم العالي، 2007/2006. بيانات مديرية تربية الخليل، فلسطين.
- وزارة الزراعة الفلسطينية (MOA)، 2006، بيانات مديرية زراعة الخليل، فلسطين.