

# دليل قرية الجديرة



إعداد



معهد الأبحاث التطبيقية- القدس  
أريج

بتمويل من



التعاون الاسباني

2012

## شكر و عرفان

يتقدم معهد الأبحاث التطبيقية- القدس (أريج) بالشكر والتقدير من الوكالة الإسبانية للتعاون الدولي من أجل التنمية (AECID) لتمويلها هذا المشروع .

كما يتقدم المعهد بالشكر الجزيل إلى المسؤولين الفلسطينيين في الوزارات، والقرويات، ومجالس الخدمات المشتركة، واللجان والمجالس القروية، والجهاز المركزي للإحصاء الفلسطيني، لما قدموه من مساعدة وتعاون مع فريق البحث خلال عملية جمع البيانات.

أريج أيضا تخلص بالشكر جميع الموظفين الذين عملوا طوال العام الماضي من أجل إنجاز هذا العمل الذي يهدف إلى خدمة المجتمع الفلسطيني.

## مقدمة

هذا الكتيب هو جزء من سلسلة كتيبات تحتوي على معلومات شاملة عن التجمعات السكانية في محافظة القدس جاءت سلسلة الكتيبات هذه نتيجة لدراسة شاملة لجميع التجمعات السكانية في محافظة القدس بهدف توثيق الأوضاع المعيشية في المحافظة، وإعداد الخطط التنموية للمساعدة في تحسين المستوى المعيشي لسكان المنطقة، من خلال تنفيذ مشروع "دراسة التجمعات السكانية وتقييم الاحتياجات التطويرية"، الذي ينفذه معهد الأبحاث التطبيقية- القدس (أريج)، والممول من الوكالة الإسبانية للتعاون الدولي من أجل التنمية (AECID).

يهدف المشروع إلى دراسة وتحليل وتوثيق الأوضاع الاجتماعية والاقتصادية، والسياسية، ووفرة الموارد الطبيعية، والبشرية، والبيئية، والقيود الحالية المفروضة، وتقييم الاحتياجات التطويرية لتنمية المناطق الريفية والمهمشة في محافظة القدس. والتي على أساسها يمكن صياغة البرامج والأنشطة، وإعداد الاستراتيجيات والخطط التنموية اللازمة للتخفيف من أثر الأوضاع السياسية والاقتصادية والاجتماعية غير المستقرة في المنطقة، مع التركيز بصفة خاصة على المسائل المتعلقة بالمياه، والبيئة، والزراعة.

يمكن الاطلاع على جميع أدلة التجمعات السكانية في محافظة القدس باللغتين العربية والانجليزية على الموقع الإلكتروني التالي:  
<http://vprofile.arj.org>

## المحتويات

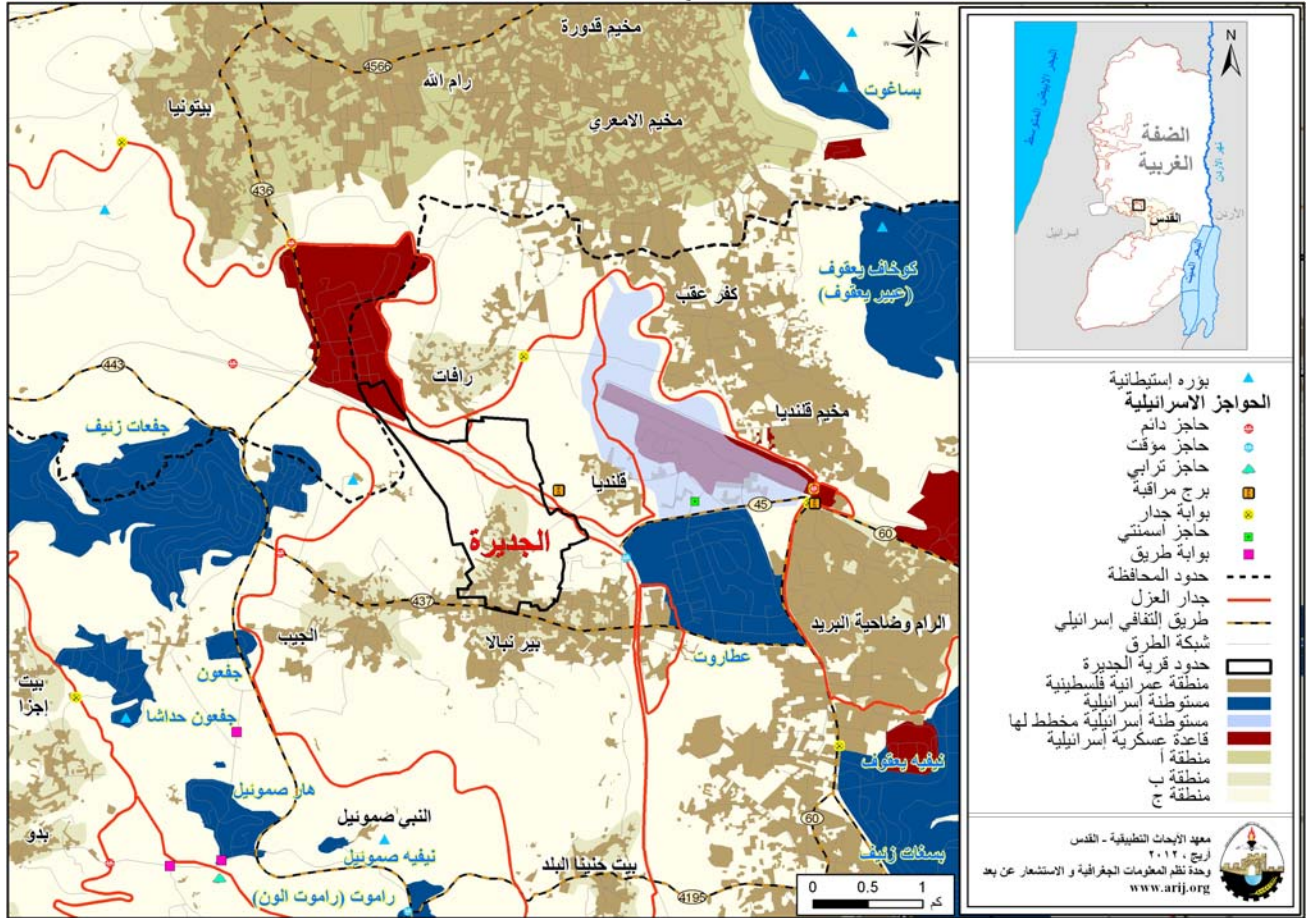
5	الموقع الجغرافي والخصائص الفيزيائية
6	نبذة تاريخية
6	الأماكن الدينية والأثرية
7	السكان
8	قطاع التعليم
9	قطاع الصحة
9	الأنشطة الاقتصادية
11	قطاع الزراعة
13	قطاع المؤسسات والخدمات
13	البنية التحتية والمصادر الطبيعية
16	أثر إجراءات الاحتلال الإسرائيلي
19	الخطط والمشاريع التطويرية المنفذة والمقترحة في قرية الجديرة
19	الأولويات والاحتياجات التطويرية للقرية
21	المراجع

## دليل قرية الجديرة

### الموقع الجغرافي والخصائص الفيزيائية

قرية الجديرة، هي إحدى قرى محافظة القدس، وتقع شمال غرب مدينة القدس، وعلى بعد 9.3 كم هوائي (المسافة الأفقية بين مركز القرية ومركز مدينة القدس) منها، يحدها من الشرق قرية قلنديا، ومن الجنوب بلدة بير نبالا، ومن الشمال قرية رافات، ومن الغرب قرية الجيب (وحدة نظم المعلومات الجغرافية- أريج، 2012) (أنظر الخريطة رقم 1).

#### خريطة 1: موقع وحدود قرية الجديرة



تقع قرية الجديرة على ارتفاع 737 متراً فوق سطح البحر، ويبلغ المعدل السنوي للأمطار فيها حوالي 549.7 ملم، أما معدل درجات الحرارة فيصل إلى 16 درجة مئوية، ويبلغ معدل الرطوبة النسبية حوالي 60.5% (وحدة نظم المعلومات الجغرافية- أريج، 2012).

تم تأسيس مجلس قروي في الجديرة عام 1996م، ويتكون المجلس الحالي من 9 أعضاء، تم تعيينهم من قبل السلطة الوطنية الفلسطينية، كما يعمل في المجلس 4 موظفين، ويوجد للمجلس مقر دائم ملك. ولكن لا يمتلك المجلس سيارة لجمع النفايات. لكنه يمتلك سيارة بيك أب لخدمة المجتمع القروي (مجلس قروي الجديرة، 2010).

ومن مسؤوليات المجلس القروي التي يقوم بها، ما يلي:

- جمع النفايات، شق وتعبيد الطرق، وتقديم الخدمات الاجتماعية.
- عمل مشاريع ودراسات خاصة بالقرية.

- توفير شبكة صرف صحي.
- توفير رياض للأطفال.

## نبذة تاريخية

- بحسب مجلس قروي الجديرة هناك ثلاثة أقاويل حول تسمية القرية بالجديرة:
1. أن القرية كانت عبارة عن حظيرة للأغنام فأطلق عليها اسم الجديرة.
  2. أن القرية كانت عبارة عن حدائق، فسميت بالجديرة لأنها جديرة بالذكر.
  3. أن قرية الجديرة تعني الجزيرة لخصوبة أرضها ووفرة المياه فيها.

ويعود تاريخ إنشاء التجمع إلى العصور الرومانية القديمة. ويعود أصل سكان قرية الجديرة من منطقة اليمن والعريش في مصر (مجلس قروي الجديرة، 2010) (انظر الصورة رقم 1).

### صورة 1: منظر من قرية الجديرة

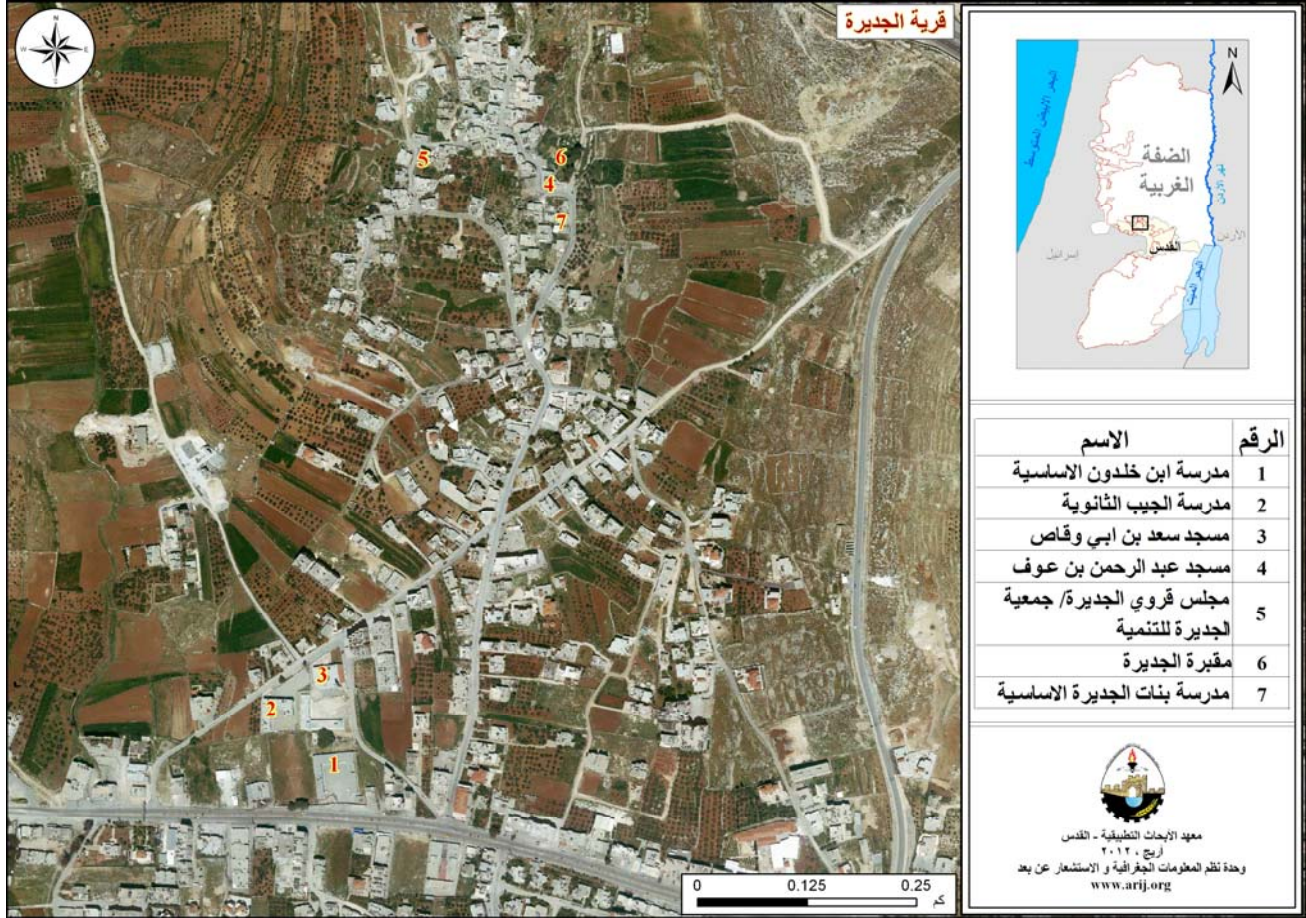


صورة خاصة بأربع

## الأماكن الدينية والأثرية

يوجد في قرية الجديرة مسجدان، هما: مسجد عبد الرحمن بن عوف، ومسجد سعد بن أبي وقاص. كما يوجد بعض الأماكن والمناطق الأثرية في القرية، منها: مغارة يرجح أن تكون سجن من أيام الرومان وقد حفرت بالصخر، وبئر البلد وهو عبارة عن نبع قديم حفر في سهل سمي باسمه وقد دمره الاحتلال. كما يوجد في القرية مسجد قديم ويعود إلى الحقبة الإسلامية وسمي بالجامع العمري وفيه قبر لأحد الصالحين (مجلس قروي الجديرة، 2010)، كما يوجد بعض الخرب، منها: خربة بئر البيار، حيث تحتوي على جدران، وخربة الجفير (الدباغ، 1991) (انظر الخريطة رقم 2).

## خريطة 2: المواقع الرئيسية في قرية الجديرة



## السكان

بين التعداد العام للسكان والمساكن الذي نفذته الجهاز المركزي للإحصاء الفلسطيني في عام 2007، أن عدد سكان قرية الجديرة بلغ 2,052 نسمة، منهم 1,026 نسمة من الذكور، و1,026 نسمة من الإناث، ويبلغ عدد الأسر 410 أسرة، وعدد الوحدات السكنية 482 وحدة.

## الفئات العمرية والجنس

أظهرت بيانات التعداد العام للسكان والمساكن، أن توزيع الفئات العمرية في قرية الجديرة لعام 2007، كان كما يلي: 40.2% ضمن الفئة العمرية أقل من 15 عاماً، 46.6% ضمن الفئة العمرية 15- 64 عاماً، و2.1% ضمن الفئة العمرية 65 عاماً فما فوق. كما أظهرت البيانات أن نسبة الذكور للإناث في القرية، هي 100:100، أي أن نسبة الذكور 50%، ونسبة الإناث 50%.

## العائلات

يتألف سكان قرية الجديرة من عدة عائلات، منها: عائلة دار عزام، عائلة دار قاسم، عائلة دار الهندي، عائلة دار أتم، عائلة دار شحادة، وعائلة برجس (مجلس قروي الجديرة، 2010).

## الهجرة

بين المسح الميداني الذي قام به معهد الأبحاث التطبيقية- القدس (أريج)، أن حوالي 30 شخصا قد هجروا القرية، منذ بداية انتفاضة الأقصى عام 2000 (مجلس قروي الجديدة، 2010).

## قطاع التعليم

بلغت نسبة الأمية لدى سكان قرية الجديدة عام 2007، حوالي 5.8%، وقد شكلت نسبة الإناث منها 72.6%. ومن مجموع السكان المتعلمين، كان هناك 12.5% يستطيعون القراءة والكتابة، 36.8% انهوا دراستهم الابتدائية، 26.1% انهوا دراستهم الإعدادية، 13.3% انهوا دراستهم الثانوية، و5.4% انهوا دراستهم العليا. الجدول رقم 1، يبين المستوى التعليمي في قرية الجديدة، حسب الجنس والتحصيل العلمي لعام 2007.

جدول 1: سكان قرية الجديدة (10 سنوات فأكثر) حسب الجنس والتحصيل العلمي، 2007

الجنس	أمي	يعرف القراءة والكتابة	ابتدائي	إعدادي	ثانوي	دبلوم متوسط	بكالوريوس	دبلوم عالي	ماجستير	دكتوراة	غير مبين	المجموع
ذكور	20	76	263	154	68	8	21	2	3	-	1	616
إناث	53	81	198	173	98	9	23	1	-	-	-	636
المجموع	73	157	461	327	166	17	44	3	3	-	1	1,252

المصدر: الجهاز المركزي للإحصاء الفلسطيني، 2009.

أما فيما يتعلق بمؤسسات التعليم الأساسية والثانوية في قرية الجديدة في العام الدراسي 2011/2010، فيوجد في القرية مدرستين؛ واحدة حكومية، يتم إدارتها من قبل وزارة التربية والتعليم العالي الفلسطينية، والأخرى خاصة (مديرية التربية والتعليم- القدس، 2011) (انظر الجدول رقم 2).

جدول 2: توزيع المدارس في قرية الجديدة حسب نوع المدرسة والجهة المشرفة للعام الدراسي 2011/2010

اسم المدرسة	الجهة المشرفة	نوع المدرسة
مدرسة الجديدة الأساسية المختلطة	حكومية	إناث
مدرسة أحباب الله	خاصة	مختلطة

المصدر: مديرية التربية والتعليم، 2011.

يبلغ عدد الصفوف الدراسية في قرية الجديدة 10 صفوف، وعدد الطلاب 198 طالبا وطالبة، وعدد المعلمين 18 معلما ومعلمة (مديرية التربية والتعليم- القدس، 2011). وتجدر الإشارة هنا إلى أن معدل عدد الطلاب لكل معلم في مدارس قرية الجديدة يبلغ 11 طالبا وطالبة، وتبلغ الكثافة الصفية 20 طالبا وطالبة في كل صف (مديرية التربية والتعليم، 2011).

كما يوجد في قرية الجديدة روضة واحدة وهي روضة أحباب الله، تشرف على إدارتها جهة خاصة، ويبلغ عدد الأطفال الكلي 60 طفلا وطفلة (مديرية التربية والتعليم، 2011).

تتعرض مدارس قرية الجديدة إلى مضايقات قوات الاحتلال، منها: عدم الوصول إلى مدرسة ابن خلدون الأساسية، ووجود حواجز دائمة وطيارة في طريق مدرسة فاطمة الزهراء الثانوية ومدرسة الجديدة الأساسية (مجلس قروي الجديدة، 2010).

وفي حال عدم توفر إحدى المراحل التعليمية في قرية الجديدة يتجه الطلاب إلى المدارس في التجمعات المجاورة من أجل إكمال إحدى مراحل التعليم، ومن هذه المدارس: مدرسة المغتربين الأساسية للذكور في بيرنبالا، مدرسة بيرنبالا الأساسية للذكور في بيرنبالا، مدرسة الحبيب الإعدادية في الحبيب، مدرسة فاطمة الزهراء الثانوية للبنات في الحبيب، حيث أن جميعهم يبعدون عن التجمع حوالي 1 كم (مجلس قروي الجديدة، 2010).



يواجه قطاع التعليم في قرية الجديرة بعض العقبات والمشاكل (مجلس قروي الجديرة، 2010)، أهمها:

- قلة عدد المدارس في التجمع.
- قلة المعلمين الأكفاء.
- صعوبة وصول الطلاب إلى مدارسهم.
- صعوبة المواصلات.

## قطاع الصحة

لا تتوفر في قرية الجديرة الكثير من المرافق الصحية، حيث يوجد فقط عيادة طبيب عام خاصة، وصيدلية خاصة بالإضافة إلى سيارتي إسعاف في التجمع. وفي حال عدم توفر الخدمات الصحية المطلوبة في القرية فإن المرضى يتوجهون إلى مجمع فلسطين الطبي في محافظة رام الله، والذي يبعد عن التجمع حوالي 5 كم، أو التوجه إلى مستشفى المقاصد في بيرنبالا والذي يبعد عن التجمع حوالي 1 كم، أو مركز الجيب الطبي في قرية الجيب والذي يبعد عن التجمع حوالي 3 كم، أو التوجه إلى مركز بدو الصحي في بلدة بدو والذي يبعد عن التجمع حوالي 5 كم (مجلس قروي الجديرة، 2010).

وهناك بعض المراكز الصحية التي تتعرض لمضايقات قوات الاحتلال من عدم المقدرة للوصول إلى مركز بيرنبالا، بالإضافة إلى وجود حواجز دائمة وطيارة في طريق مركز الجيب ومركز بدو (مجلس قروي الجديرة، 2010).

ومن المشاكل التي تواجه قطاع الصحة في قرية الجديرة عدم وجود أي مركز صحي (مجلس قروي الجديرة، 2010).

## الأنشطة الاقتصادية

يعتمد الاقتصاد في قرية الجديرة على عدة قطاعات، أهمها قطاع الزراعة، حيث يستوعب هذا القطاع 30% من القوى العاملة (مجلس قروي الجديرة، 2010) (انظر الشكل رقم 1).

وقد أظهرت نتائج المسح الميداني الذي قام به معهد أريج في سنة 2010 بهدف تحقيق الدراسة الحالية، بأن توزيع الأيدي العاملة حسب النشاط الاقتصادي في قرية الجديرة، ما يلي:

- قطاع الزراعة، ويشكل 30% من الأيدي العاملة.
- قطاع الموظفين، ويشكل 20% من الأيدي العاملة.
- قطاع التجارة، ويشكل 15% من الأيدي العاملة.
- قطاع الخدمات، ويشكل 15% من الأيدي العاملة.
- سوق العمل الإسرائيلي، ويشكل 15% من الأيدي العاملة.
- قطاع الصناعة، ويشكل 5% من الأيدي العاملة.

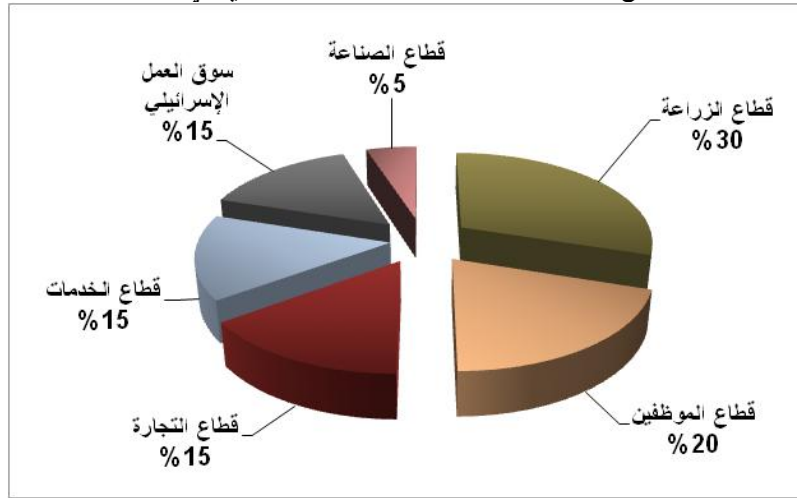
أما من حيث المنشآت والمؤسسات الاقتصادية والتجارية فيوجد صناعة الحجر والرخام، كما يوجد 4 بقالات، مخبزان، ملحمتان، محلان لبيع الخضار والفواكه، 10 محلات لتقديم الخدمات المختلفة، و8 محلات للصناعات المهنية (كالحداثة، والنجارة، الخ)، بالإضافة إلى محجره و3 مناشير حجر.

وقد وصلت نسبة البطالة في قرية الجديرة في عام 2010 إلى 20% (مجلس قروي الجديرة، 2010). وقد تبين أن الفئات الاجتماعية الأكثر تضرراً في القرية نتيجة الإجراءات الإسرائيلية، هي على النحو التالي:

- قطاع الزراعة.
- سوق العمل الإسرائيلي.
- قطاع التجارة.
- العاملون في الصناعة.
- قطاع الخدمات.

## • قطاع الوظائف.

شكل 1: توزيع القوى العاملة حسب النشاط الاقتصادي في قرية الجديرة



المصدر: مجلس قروي الجديرة، 2010.

## القوى العاملة

أظهرت بيانات التعداد العام للسكان المساكن الذي نفذه الجهاز المركزي للإحصاء الفلسطيني عام 2007، أن هناك 33% من السكان كانوا نشيطين اقتصادياً (منهم 91.5% يعملون). وكان هناك 67% من السكان غير نشيطين اقتصادياً (منهم 48% من الطلاب، و42% من المتفرغين لأعمال المنزل) (انظر الجدول رقم 3).

جدول 3: سكان الجديرة (10 سنوات فأكثر) حسب الجنس والعلاقة بقوى العمل، 2007

المجموع	غير مبين	غير نشيطين اقتصادياً						نشيطون اقتصادياً			الجنس	
		المجموع	أخرى	لا يعمل ولا يبحث عن عمل	عاجز عن العمل	متفرغ لأعمال المنزل	طالب متفرغ للدراسة	المجموع	عاطل عن العمل (لم يسبق له العمل)	عاطل عن العمل (سبق له العمل)		يعمل
616	2	243	6	17	27	3	190	371	8	24	339	ذكور
636	-	594	1	8	26	350	209	42	2	1	39	إناث
1,252	2	837	7	25	53	353	399	413	10	25	378	المجموع

المصدر: الجهاز المركزي للإحصاء الفلسطيني، 2009، التعداد العام للسكان والمساكن- 2007، النتائج النهائية.

## قطاع الزراعة

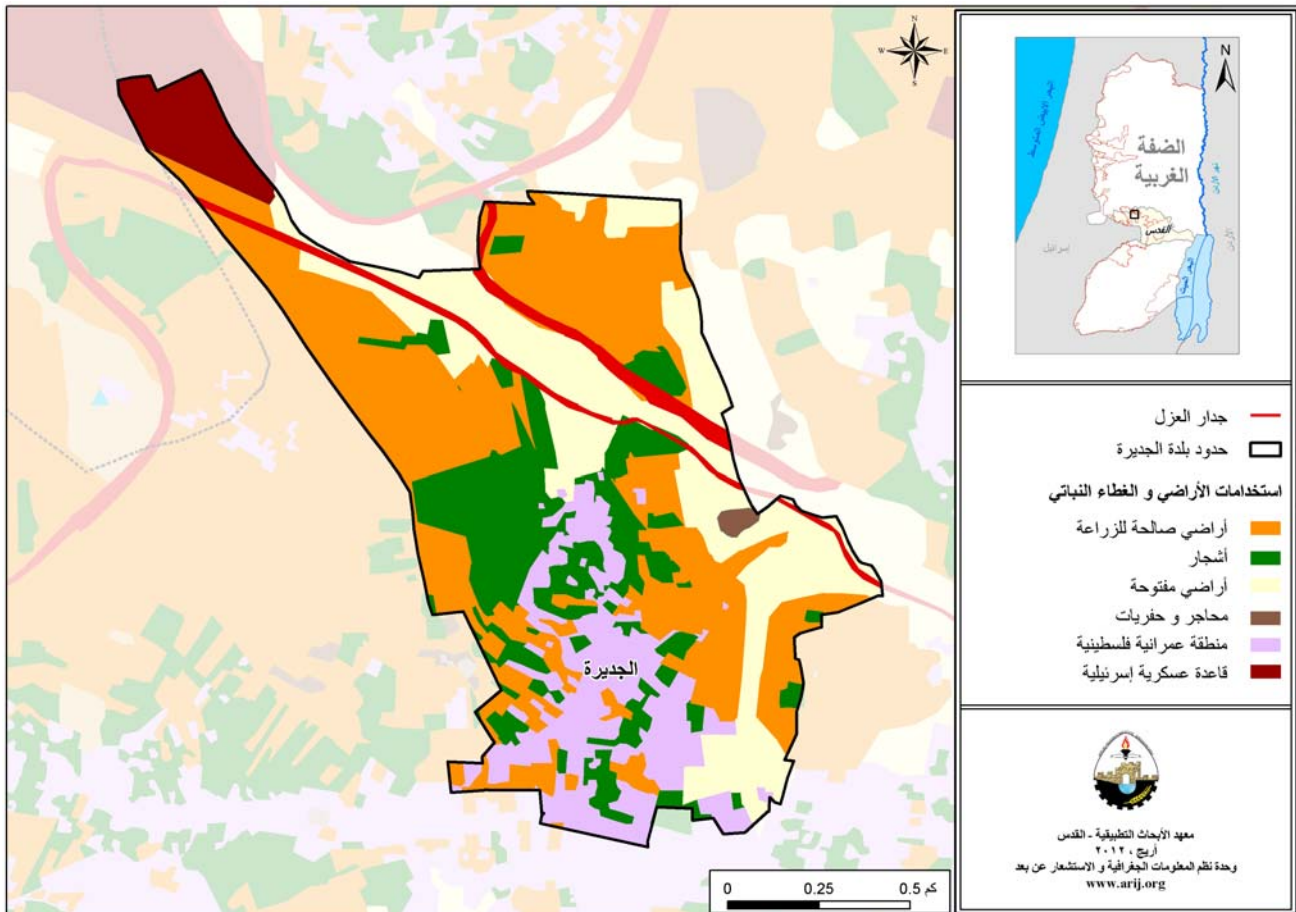
تبلغ مساحة قرية الجديرة حوالي 1,755 دونما، منها 971 دونم هي أراض قابلة للزراعة و243 دونما أراض سكنية (انظر الجدول رقم 4، وخريطة رقم 3).

جدول 4: استعمالات الأراضي في قرية الجديرة لعام 2010 (المساحة بالدونم)

مساحة المستوطنات والقواعد العسكرية ومنطقة الجدار	مساحة المناطق الصناعية والتجارية	الأراضي المفتوحة	الغابات الحرجية	برك مائية	مساحة الأراضي الزراعية (971)				مساحة الأراضي السكنية	المساحة الكلية
					زراعات موسمية	المراعي	بيوت بلاستيكية	زراعات دائمة		
141	6	394	0	0	677	0	0	294	243	1,755

المصدر: وحدة نظم المعلومات الجغرافية - أريج، 2012

خريطة 3: استعمالات الأراضي ومسار جدار الفصل العنصري في قرية الجديرة



الجدول رقم 5، يبين أنواع الأشجار المثمرة ومساحاتها في قرية الجديرة. وتشتهر الجديرة بزراعة الزيتون حيث يوجد حوالي 280 دونم مزروعة بأشجار الزيتون.

جدول 5: مساحة الأراضي المزروعة بالأشجار المثمرة في قرية الجديرة (المساحة بالدونم)

المجموع		فواكه أخرى		الجوزيات		التفاحيات		اللوزيات		الحمضيات		الزيتون	
مروي	بعلي	مروي	بعلي	مروي	بعلي	مروي	بعلي	مروي	بعلي	مروي	بعلي	مروي	بعلي
0	329	0	43	0	4	0	0	0	2	0	0	0	280

المصدر: وزارة الزراعة الفلسطينية- القدس، 2010.

أما بالنسبة للمحاصيل الحقلية والعلفية في قرية الجديرة، فإن مساحة الحبوب تبلغ 35 دونم، وأهمها القمح والشعير (انظر الجدول رقم 6).

جدول 6: مساحة الأراضي المزروعة بالمحاصيل الحقلية والعلفية المختلفة في قرية الجديرة (المساحة بالدونم)

المجموع		محاصيل أخرى		محاصيل منبهة		محاصيل علفية		محاصيل زيتية		بقوليات جافة		أبصال ودرنات وجذور		الحبوب	
مروي	بعلي	مروي	بعلي	مروي	بعلي	مروي	بعلي	مروي	بعلي	مروي	بعلي	مروي	بعلي	مروي	بعلي
0	42	0	0	0	0	0	7	0	0	0	0	0	0	0	35

المصدر: وزارة الزراعة الفلسطينية- القدس، 2010.

ويرجع الاختلاف في المساحات الزراعية بين أرقام مديرية الزراعة وأرقام أريج (نظم المعلومات الجغرافية)، إلى أن المسح الميداني الذي تم من قبل وزارة الزراعة والجهاز المركزي للإحصاء الفلسطيني (2010) استند على تعريف المساحات الزراعية محددًا حجم الحيازات الزراعية، حيث تم اعتبار الحيازات الزراعية الفعلية وليست الموسمية، ورفض تجزئة وحساب الأراضي الزراعية صغيرة الحجم السائدة في المناطق الحضرية والمناطق الزراعية التي توجد فيها بعض الينابيع. أما مسح أريج فاكشف وجود نسبة عالية من ملكيات صغيرة ومجزأة (الزراعات المنزلية) في جميع أنحاء الأراضي الفلسطينية المحتلة وهذا يوضح الفرق في أرقام المساحات الزراعية الأكبر حسب أريج.

أما بالنسبة للثروة الحيوانية فقد بين المسح الميداني الذي قام به معهد الأبحاث التطبيقية - القدس (أريج)، أن 40% من سكان قرية الجديرة يقومون بتربية الماشية (مجلس قروي الجديرة، 2010). أما حسب إحصائيات وزارة الزراعة الفلسطينية- القدس، لا يوجد أية مواشي تربي في قرية الجديرة.

أما من حيث الطرق الزراعية في القرية، فيوجد حوالي 5 كم طرق زراعية (مجلس قروي الجديرة، 2010) (انظر الجدول رقم 7).

جدول 7: يبين حالة الطرق الزراعية في قرية الجديرة وأطوالها

حالة الطرق الزراعية	الطول (كم)
صالحة لسير المركبات	2
صالحة لسير التراكاتورات والآلات الزراعية فقط	0.5
صالحة لمرور الدواب فقط	0.5
غير صالحة	2

المصدر: مجلس قروي الجديرة، 2010.

يعاني القطاع الزراعي من بعض المشاكل والعقبات، أهمها:

- عدم القدرة على الوصول إلى الأراضي الزراعية.

- عدم توفر مصادر للمياه .
- عدم توفر رأس المال.
- عدم توفر عمالة.
- عدم توفر طرق سهلة لكي يصل المزارع إلى أرضه بكل أريحية.
- قلة المراعي في التجمع وارتفاع أسعار الحبوب والأعلاف.
- الرعي الجائر الذي يقوم به البدو من سكان بير نبالا والجيب.

## قطاع المؤسسات والخدمات

لا يوجد في قرية الجديرة أية من المؤسسات الحكومية، لكن يوجد عدة مؤسسات محلية وجمعيات تقدم خدماتها لمختلف فئات المجتمع وفي عدة مجالات ثقافية ورياضية وغيرها (مجلس قروي الجديرة، 2010)، منها:

- **مجلس قروي الجديرة:** تأسس عام 1996، من قبل وزارة الحكم المحلي، بهدف الاهتمام بقضايا القرية وتقديم كافة الخدمات إلى سكانها.
- **جمعية الجديرة للتنمية والتطوير:** تأسست عام 2009، من قبل وزارة الداخلية، وهي مؤسسة شبابية، تقدم خدمات تعليمية.
- **الجمعية النسوية:** تأسست عام 2009، من قبل وزارة الداخلية، وهي مؤسسة تعنى بأمور السيدات في القرية.

## البنية التحتية والمصادر الطبيعية

### الكهرباء والاتصالات

يوجد في قرية الجديرة شبكة كهرباء عامة منذ عام 1972، وتعتبر شركة كهرباء محافظة القدس المصدر الرئيس للكهرباء في القرية. وتصل نسبة الوحدات السكنية الموصولة بشبكة الكهرباء إلى 100%. ولكن، يواجه التجمع بعض المشاكل المتعلقة في مجال الكهرباء، أهمها:

- تصرفات بعض المواطنين غير الملائمة كالسرقة من الخط الرئيسي وخط إنارة الشوارع.
- عدم التزام المواطنين بدفع الفواتير.

كما ويتوفر في القرية شبكة هاتف، تعمل من خلال مقسم آلي داخل القرية، وتقريبا 80% من الوحدات السكنية موصولة بشبكة الهاتف (مجلس قروي الجديرة، 2010).

### النقل والمواصلات

يوجد في قرية الجديرة 11 تاكسي، وباص واحد و10 سيارات غير قانونية تقوم بنقل المواطنين (مجلس قروي الجديرة، 2010). أما بالنسبة لشبكة الطرق في القرية، فيوجد في القرية 3 كم من الطرق الرئيسية و2.5 من الطرق الفرعية (مجلس قروي الجديرة، 2010) (انظر الجدول رقم 8).

جدول 8: حالة الطرق في قرية الجديرة

حالة الطرق الداخلية		طول الطرق (كم)
رئيسية	فرعية	
1. طرق جيدة ومعبدة.	2	2
2. طرق معبدة وبحالة سيئة	1	0.5
3. طرق غير معبدة.	-	-

المصدر: مجلس قروي الجديرة، 2010.

## المياه

تقوم مصلحة مياه محافظة القدس بتزويد سكان قرية الجديرة بالمياه عبر شبكة المياه العامة، وتصل نسبة الوحدات السكنية الموصولة بشبكة المياه العامة إلى 95%، وتعتبر آبار جمع مياه الأمطار المصدر البديل لشبكة المياه في التجمع حيث يوجد في القرية حوالي 150 بئراً (مجلس قروي الجديرة، 2010).

لقد بلغت كمية المياه المزودة لقرية الجديرة عن طريق مصلحة المياه عام 2010، 59,694 متر مكعب/ الشهر، وبذلك يقدر معدل تزويد المياه للفرد بحوالي 72 لتراً/ اليوم. وهنا تجدر الإشارة إلى أن المواطن في قرية الجديرة لا يستهلك هذه الكمية من المياه، وذلك بسبب الفاقد من المياه، حيث تصل نسبة الفاقد إلى 26.5%، وهذه تمثل الفاقد عند المصدر الرئيس وخطوط النقل الرئيسية وشبكة التوزيع وعند المنزل. وبالتالي يبلغ معدل استهلاك الفرد من المياه في قرية الجديرة 53 لتراً في اليوم. ويعتبر هذا المعدل اقل من الحد الأدنى المقترح من قبل منظمة الصحة العالمية والذي يصل إلى 100 لتر للفرد في اليوم (مجلس قروي الجديرة، 2010).

أما فيما يتعلق بسعر المياه فإن مصلحة المياه تتبنى تسعيرة تصاعدية تتناسب مع جميع الفئات الاجتماعية للمستهلكين حيث يزداد سعر المياه بازدياد كمية استهلاك المياه. يوضح الجدول رقم 9 سعر المياه حسب فئة الاستهلاك.

جدول 9: تعرفه المياه الخاصة بمصلحة مياه محافظة القدس المعتمدة من تاريخ 2012/1/1 (دورة فاتورة شهر واحد)

فئة الاستهلاك (م <sup>3</sup> )	منزلي (شيكل / م <sup>3</sup> )	صناعي (شيكل / م <sup>3</sup> )	سياحي (شيكل / م <sup>3</sup> )	تجاري (شيكل / م <sup>3</sup> )	مؤسسات عامة (شيكل / م <sup>3</sup> )
0 - 5	4.5	5.6	5.6	5.6	5.4
5.1 - 10	4.5	5.6	5.6	5.6	4.5
10.1 - 20	5.6	6.8	6.8	6.8	5.6
20.1 - 30	6.8	8.1	8.1	8.1	6.8
30.1 +	9	9.9	10.8	9	9

المصدر: مصلحة مياه محافظة القدس، 2012

## الصرف الصحي

يتوفر في قرية الجديرة شبكة عامة للصرف الصحي، تم إنشاؤها خلال السنوات 1998 - 2004 (مجلس قروي الجديرة، 2010). ووفق نتائج المسح الذي نفذه معهد الأبحاث التطبيقية - القدس (أريج) عام 2010 ضمن مشروع "نظام مقترح لإدارة سليمة بيئياً للمياه العادمة في الضفة الغربية"، فإن 90% من الوحدات السكنية في قرية الجديرة موصولة بشبكة الصرف الصحي العامة، أما السكان في باقي الوحدات السكنية في القرية (10%) فيستخدمون الحفر الامتصاصية كوسيلة للتخلص من المياه العادمة (أريج & CENTA، 2010).

واستناداً إلى تقديرات الاستهلاك اليومي من المياه للفرد، تقدر كمية المياه العادمة الناتجة يومياً بحوالي 96 متراً مكعباً، بمعنى 35,100 متر مكعب سنوياً. أما على مستوى الفرد في القرية، فقد قدر معدل إنتاج الفرد من المياه العادمة بحوالي 42 لتراً في اليوم. ومن الجدير بالذكر أن المياه العادمة المتدفقة في شبكة الصرف الصحي والمياه العادمة المجمعة في الحفر الامتصاصية والتي يتم تفريغها بواسطة صهاريج النضح، يتم التخلص منها في المناطق المفتوحة أو في الأودية المجاورة دون مراعاة للبيئة. وهنا تجدر الإشارة إلى أنه لا يتم معالجة المياه العادمة الناتجة سواء عند المصدر، أو عند مواقع التخلص منها، مما يشكل خطراً على البيئة والصحة العامة (قسم أبحاث المياه والبيئة - أريج، 2012).

## النفايات الصلبة

يعتبر مجلس محلي بير نبالا الجهة الرسمية المسؤولة عن إدارة النفايات الصلبة الناتجة عن المواطنين والمنشآت التجارية والصناعية في القرية، والتي تتمثل حالياً بجمع النفايات والتخلص منها. ونظراً لكون عملية إدارة النفايات الصلبة مكلفة، تم فرض رسوم شهرية على المنتفعين من خدمة جمع ونقل النفايات مقدارها 180 شيقل/ السنة، ويتم فقط تحصيل 60% من هذه الرسوم (مجلس قروي الجديرة، 2010).

ينتفع معظم سكان قرية الجديرة من خدمة إدارة النفايات الصلبة، حيث يتم جمع النفايات الناتجة عن المنازل والمؤسسات والمحلات التجارية والساحات العامة في أكياس بلاستيكية، ومن ثم يتم نقلها إلى حاويات موزعة في أحياء القرية حيث يوجد في القرية 50 حاوية (منها 30 حاوية بحالة غير جيدة)، بسعة تتراوح بين 1 - 3 متر مكعب، ليتم بعد ذلك جمعها من قبل مجلس محلي بئر نبالا بواقع مرة أسبوعياً، ونقلها بواسطة سيارة النفايات إلى مكب نفايات بلدية رام الله والذي يبعد 5 كم عن التجمع، حيث يتم التخلص من النفايات في هذا المكب عن طريق دفنها (مجلس قروي الجديرة، 2010).

أما فيما يتعلق بكمية النفايات الناتجة، فيبلغ معدل إنتاج الفرد اليومي من النفايات الصلبة في قرية الجديرة 0.7 كغم، وبالتالي تقدر كمية النفايات الصلبة الناتجة يومياً عن سكان القرية بحوالي 1.6 طن، بمعنى 582 طن سنوياً.

## الأوضاع البيئية

تعاني قرية الجديرة كغيرها من قرى المحافظة من عدة مشاكل بيئية لا بد من معالجتها وإيجاد حلول لها، والتي يمكن حصرها بما يلي:

### أزمة المياه

- انقطاع المياه من قبل مصلحة مياه محافظة القدس لفترات طويلة في فصل الصيف عن القرية. إضافة إلى عدم تزويد أهل القرية بالكمية المطلوبة من المياه، حيث أن معدل استهلاك الفرد للمياه يعتبر متدنياً جداً ولا يكفي لسد احتياجاته اليومية.
- ارتفاع نسبة الفاقد في شبكة المياه، وذلك بسبب تلف الشبكة وقدمها.

### إدارة المياه العادمة

- استخدام الحفر الامتصاصية في الأحياء غير المخدومة بشبكة الصرف الصحي وقيام بعض المواطنين بتصريف المياه العادمة في الشوارع العامة بسبب عدم تمكنهم من تغطية التكاليف العالية لخدمة سيارات النضح، يتسبب بمكارة صحية وانتشار الأوبئة والأمراض داخل هذه الأحياء. كما أن استخدام هذه الحفر يهدد بتلويث المياه الجوفية والمياه التي يتم تجميعها في الآبار المنزلية (آبار جمع مياه الأمطار)، حيث تختلط هذه المياه مع المياه العادمة، مما يجعلها غير صالحة للشرب، حيث أن هذه الحفر تبنى دون تبطين، وذلك حتى يسهل نفاذ المياه العادمة إلى طبقات الأرض، وبالتالي تجنب استخدام سيارات النضح لتفريغ الحفر من وقت إلى آخر. كما أن المياه العادمة غير المعالجة التي يتم تجميعها من الحفر الصماء بواسطة سيارة النضح، ومن ثم يتم التخلص منها في مناطق مفتوحة دون الأخذ بعين الاعتبار الأضرار البيئية والصحية الناجمة عن ذلك.
- عدم معالجة المياه العادمة التي يتم تجميعها بواسطة شبكة الصرف الصحي، حيث أن معظمها ينساب في المناطق المفتوحة دون الأخذ بعين الاعتبار الأضرار البيئية والصحية الناجمة عن ذلك.

### إدارة النفايات الصلبة

- عدم وجود مكب نفايات صحي ومركزي لخدمة القرية والتجمعات المجاورة، ويعود ذلك بشكل رئيس إلى العراقيل التي تضعها سلطات الاحتلال الإسرائيلي أمام الهيئات المحلية والمؤسسات الوطنية والتي تتعلق بإصدار تراخيص لإقامة مثل هذه المكبات، حيث أن الأراضي المناسبة لذلك تقع ضمن مناطق (ج)، والتي تخضع للسيطرة الإسرائيلية الكاملة. حيث أن بلدية رام الله وبالتعاون مع بلديتي البيرة وبيتونيا تسعى لإنشاء مكب نفايات إقليمي وفق المواصفات العالمية المعتمدة، ولكن المشروع يتعرض للعديد من المعوقات وتمثل في: (بلدية رام الله، 2011)
- 1. إشكالية شراء واستملاك الأراضي لأسباب فنية تتعلق بمالكيتها.
- 2. إشكالية توفر التمويل اللازم لشراء الأراضي، رغم وجود التزام رسمي من دولة رئيس الوزراء ووزارة المالية لتغطية ثمن الأراضي، إلا أن إشكالية السيولة لدى السلطة لازالت تشكل عائقاً لم يذلل بعد.
- 3. عدم القدرة على تنفيذ الاستملاك للأراضي المعتمدة كونها تقع في منطقة C حسب اتفاقية أوسلو.
- عدم وجود آلية لفصل النفايات الخطرة في المدينة والمحافظة بشكل عام، حيث يتم تجميع النفايات الخطرة والنفايات الصناعية مع النفايات غير الخطرة ويتم نقلها إلى مكب بلدية رام الله، حيث يتم التخلص منها في المكب عن طريق دفنها.

## أثر إجراءات الاحتلال الإسرائيلي

### الوضع الجيو سياسي في قرية الجديرة

بالرجوع إلى اتفاقية أوسلو الثانية المؤقتة والموقعة في الثامن والعشرين من شهر أيلول من العام 1995 بين السلطة الوطنية الفلسطينية وإسرائيل، تم تقسيم أراضي قرية الجديرة إلى مناطق (ب) و (ج)، حيث تم تصنيف ما مساحته 445 دونما (25.4% من مساحة القرية الكلية) من أراضي القرية كمناطق ب وهي المناطق التي تقع فيها المسؤولية عن النظام العام على عاتق السلطة الوطنية الفلسطينية وتبقى لإسرائيل السلطة الكاملة على الأمور الأمنية وتشكل معظم المناطق الفلسطينية المأهولة من البلديات والقرى وبعض المخيمات. والجدير بالذكر أن غالبية السكان يتمركزون في المناطق المصنفة ب والتي تشكل نسبة ضئيلة جدا من المساحة الكلية للقرية. فيما تم تصنيف ما مساحته 1,310 دونما (74.6% من مساحة القرية الكلية) كمناطق ج وهي المناطق التي تقع تحت السيطرة الكاملة للحكومة الإسرائيلية، أمنيا وإداريا، حيث يمنع البناء الفلسطيني فيها أو الاستفادة منها بأي شكل من الأشكال إلا بتصريح من الإدارة المدنية الإسرائيلية. وتجدر الإشارة أن معظم الأراضي الواقعة في مناطق "ج" في قرية الجديرة هي أراض زراعية ومناطق مفتوحة وغيرها (جدول رقم 10).

جدول 10: تصنيف الأراضي في قرية الجديرة اعتمادا على اتفاقية أوسلو الثانية في عام 1995

تصنيف الأراضي	المساحة بالدونم	% من المساحة الكلية للقرية
مناطق أ	0	0
مناطق ب	445	25.4
مناطق ج	1,310	74.6
محمية طبيعية	0	0
المساحة الكلية	1,755	100

المصدر: قاعدة بيانات وحدة نظم المعلومات الجغرافية - أريج 2012

### قرية الجديرة وممارسات الاحتلال الإسرائيلي

نالت قرية الجديرة حصتها من المصادرات الإسرائيلية التي أودت بأراضيها لصالح الأهداف الإسرائيلية المختلفة، كان منها بناء القواعد العسكرية الإسرائيلية والمستوطنات الإسرائيلية على أراضي القرية وفي محيطها، وانتهاء بخطة العزل العنصرية التي تسعى إسرائيل من خلالها إلى السيطرة على المنطقة الشمالية في محافظة القدس لاحتوائها على المستوطنات الإسرائيلية. حيث قامت سلطات الاحتلال الإسرائيلي بمصادرة 75 دونما من أراضي قرية الجديرة لغرض إقامة قاعدة عسكرية إسرائيلية (معسكر عوفر) إلى الجهة الشمالية الغربية من القرية. كما وقامت ببناء مستوطنة "عطروت" الإسرائيلية الصناعية بالقرب من القرية من الجهة الشرقية وعلى أراضي بير نبالا وقلنديا.

### قرية الجديرة ومخطط جدار العزل العنصري الإسرائيلي

كان لخطة العزل العنصرية الإسرائيلية والمتمثلة ببناء الجدار اثر سلبي ومدمر على قرية الجديرة. فبحسب ما ورد بالتعديل الأخير لمخطط جدار العزل العنصري الذي تم نشره على الصفحة الالكترونية لوزارة الدفاع الإسرائيلية في الثلاثين من شهر نيسان من العام 2007، تبين أن الجدار يمتد بطول 3 كم على جانبي شارع 443 الالتفافي الإسرائيلي على أراضي قرية الجديرة ويعزل 237 دونما (13.5% من مساحة قرية الجديرة الكلية). وتشمل الأراضي المعزولة المعسكرات الإسرائيلية المبنية على أراضي القرية بالإضافة إلى المناطق المفتوحة والمنطقة التي يقوم عليها مسار الجدار (جدول رقم 11).



## جدول 11: تصنيف الأراضي المعزولة داخل جدار العزل العنصري في قرية الجديرة - محافظة القدس

العدد	تصنيف الأراضي	المساحة (بالدونم)
1	قواعد عسكرية إسرائيلية	75
2	مناطق مفتوحة	147
3	منطقة الجدار	15
	<b>المجموع</b>	<b>237</b>

المصدر: قاعدة بيانات وحدة نظم المعلومات الجغرافية - أريخ 2012

## معاناة أهالي قرية الجديرة جراء بناء جدار العزل العنصري

أظهر مخطط جدار العزل العنصري الذي نشرته وزارة الدفاع الإسرائيلية في العام 2007 أن جدار العزل العنصري يضع المنطقة العمرانية في قرية الجديرة في معزل عن القرى والبلدات الفلسطينية المجاورة وعن مدينة القدس بشكل خاص وذلك بتطويقها من جهاتها الأربع بجدار العزل العنصري، حيث أن الجدار القائم حالياً وضع قرية الجديرة بالإضافة إلى بلدات بير نبالا والجيب وبيت حنيينا البلد داخل معزل مغلق من الجهات الأربع ويرتبط بمدينة رام الله من خلال نفق يمر من تحت شارع 443 الالتفافي الإسرائيلي، حيث تم عزل هذه التجمعات الأربعة كلياً خارج مدينة القدس. كما وعمل جدار العزل العنصري في قرية الجديرة وخصوصاً في الجهة الشمالية والغربية من القرية على منع التمدد العمراني في كافة الاتجاهات، حيث أن سلطات الاحتلال الإسرائيلي قامت ببناء جدار العزل العنصري على حدود المناطق العمرانية في القرية مما أدى إلى زيادة المساحة المصادرة من أراضيها، في الوقت نفسه قلصت من المساحة المتبقية لأهالي القرية للبناء والتوسع في المستقبل مما أدى إلى خلق واقع جديد على أهالي القرية يصعب تغييره، حيث أدت السياسات والمخططات الإسرائيلية في القدس -خصوصاً- وباقي الأراضي الفلسطينية إلى إيجاد كثافة سكانية عالية لعدم توفر أراضٍ للبناء والتوسع ولحصار البناء داخل مناطق ب صغيرة المساحة مما يضطر السكان إلى التمدد العمراني العمودي والداخلي مما يجعل مدينة القدس والبلدات المحيطة بها من أعلى الكثافات السكانية في العالم.

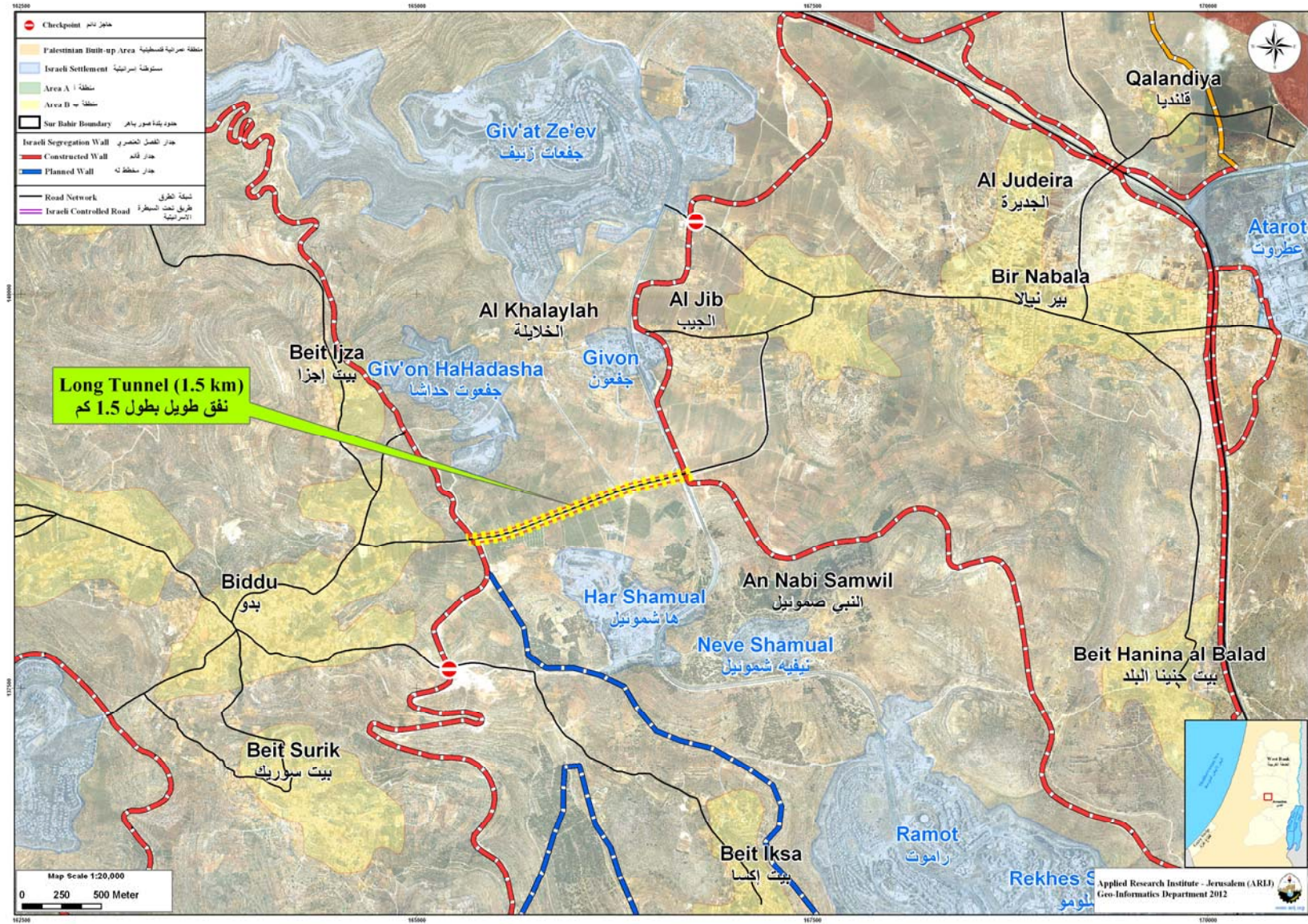
## مدينة رام الله بديل عن مدينة القدس

منذ اندلاع الانتفاضة الثانية في شهر أيلول من العام 2000، فقد المواطنون القاطنون في قرية الجديرة والقرى الفلسطينية المجاورة ارتباطهم بمدينة القدس بعد أن كانت القبة الوحيدة التي يقصدها المواطنون للاستفادة من الخدمات الصحية والتعليمية والعمل في المدينة، وأصبحت مدينة رام الله المكان الوحيد الذي يقصدونه لسد احتياجاتهم، كما أن المخططات الإسرائيلية والمتمثلة ببناء جدار العزل العنصري في مدينة القدس عملت على استبعاد العديد من التجمعات السكانية الفلسطينية خارج المدينة المقدسة للحفاظ على أفضلية ديموغرافية إسرائيلية مقابل أقلية فلسطينية، ومن بين هذه التجمعات التي تم فصلها عن القدس وأصبحت جزءاً من رام الله التجمع الرباعي (الجديرة والجيب والجديرة وبيت حنيينا البلد) والذي تم إحاطته بالجدار من الجهات الأربع وربطه بنفق يمر من تحت شارع 443 الالتفافي الإسرائيلي مع مدينة رام الله. ومن الجدير بالذكر أن سلطات الاحتلال الإسرائيلي قامت عقب الانتفاضة الثانية بمنع سفر الفلسطينيين على شارع 443 الالتفافي لإسرائيل مما أثر كثيراً على تنقل الفلسطينيين خصوصاً في مناطق شمال وشرق وغرب القدس ومنها قرية الجديرة والتي يضطر سكانها إلى السفر لمسافات بعيدة ومضاعفة من خلال طرق تفتقر للبنية التحتية ومن خلال أنفاق للوصول إلى القرى المجاورة مما زاد من معاناة السكان وساهم في تقطيع أوصالهم وترابطهم الجغرافي والاجتماعي اليومي.

## نفق طويل لربط بين شمال القدس وشمال غربها

بعد أن قامت قوات الاحتلال ببناء جدار العزل العنصري، تم فصل الكثير من البلدات المحيطة بمدينة القدس عن المدينة نفسها، كذلك عمل الجدار على فصل شمال القدس عن شمال غربها من خلال التجمع الاستيطاني "جيفعات زيئيف"، مما دفع سلطات الاحتلال الإسرائيلي إلى إنشاء نفق طويل تحت الأرض بطول 1.5 كم تقريباً لربط شمال القدس مع شمال غربها حيث يربط هذا النفق بين تجمعات شمال القدس (وعددها حوالي ستة تجمعات) من خلال قرية الجيب مع تجمعات شمال غرب القدس (وعددها حوالي تسعة تجمعات) من خلال قرية بدو ويضطر الفلسطينيون يومياً للتنقل من خلاله للوصول إلى شمال القدس وإلى مدينة رام الله (خريطة رقم 4).

## خريطة 4: نفق لربط بين شمال القدس وشمال غربيها



المصدر: وحدة نظم المعلومات الجغرافية- أريج، 2012

## بعض الأوامر العسكرية الإسرائيلية الصادرة في قرية الجديرة

قامت سلطات الاحتلال الإسرائيلي بإصدار سلسلة من الأوامر العسكرية لمصادرة الأراضي للأغراض العسكرية المختلفة على أراضي قرية الجديرة. فيما يلي عرض لبعض هذه الأوامر:

- 1- الأمر العسكري الإسرائيلي رقم 05/11/ت: صدر بتاريخ السادس عشر من شهر كانون الثاني من العام 2005 ويصادر ما مساحته 177 دونما من أراضي قرية الجديرة لغرض بناء جدار العزل العنصري.
- 2- الأمر العسكري الإسرائيلي رقم 05/52/ت: صدر بتاريخ الثاني والعشرين من شهر آذار من العام 2005 ويصادر ما مساحته 108 دونما من أراضي قرية الجديرة ورافات وقلنديا وبير نبالا لغرض بناء جدار العزل العنصري.

## الخطط والمشاريع التطويرية المنفذة والمقترحة في قرية الجديرة

### المشاريع المنفذة

قام مجلس قروي الجديرة بتنفيذ عدة مشاريع خلال الخمسة سنوات الماضية (انظر الجدول رقم 12).

### جدول 12: المشاريع التي نفذها مجلس قروي الجديرة خلال خمسة سنوات الماضية

اسم المشروع	النوع	السنة	الجهة الممولة
مشروع إنارة	بنية تحتية	2005	مجلس قروي الجديرة
إمداد شبكة صرف صحي	بنية تحتية	2006	صندوق البلديات
ترصيف طرق داخلية	بنية تحتية	2007	مجلس قروي الجديرة
إقامة جدران استنادية	بنية تحتية	2008	وزارة المالية
بناء مدرسة الجديرة الثانوية	تعليمي/ خدماتي	2010	CHF

المصدر: مجلس قروي الجديرة، 2010.

### المشاريع المقترحة

يتطلع مجلس قروي الجديرة وبالتعاون مع مؤسسات المجتمع المدني في القرية وسكانه، إلى تنفيذ عدة مشاريع خلال الأعوام القادمة، حيث تم تطوير أفكار هذه المشاريع خلال ورشة عمل التقييم السريع بالمشاركة التي تم عقدها في القرية والتي قام بتنفيذها معهد الأبحاث التطبيقية- القدس (أريج). وفيما يلي هذه المشاريع مرتبة حسب الأولوية من وجهة نظر المشاركين في الورشة:

1. عمل مشاريع إنتاجية من بيوت بلاستيكية ومعدات زراعية.
2. استصلاح أراضي وشق طرق زراعية.
3. عمل مراكز صحية.
4. تحسين البذور والأشتال الزراعية.
5. تشكيل مجلس إدارة.
6. زراعة الأشجار الحرجية والرعية في الأراضي الغير زراعية.
7. إنشاء كلية علوم تطبيقية ودراسات علمية زراعية.

## الأولويات والاحتياجات التطويرية للقرية

تعاني القرية من نقص كبير في البنية التحتية والخدمات. ويبين الجدول رقم 13، الأولويات والاحتياجات التطويرية للقرية من وجهة نظر المجلس القروي.

جدول 13: الأولويات والاحتياجات التطويرية في قرية الجديرة

الرقم	القطاع	بحاجة ماسة	بحاجة	ليست أولوية	ملاحظات
<b>احتياجات البنية التحتية</b>					
1	شق، أو تعبيد طرق	*			6.5 كم <sup>^</sup>
2	إصلاح/ ترميم شبكة المياه الموجودة		*		2 كم
3	توسيع شبكة المياه القديمة لتغطية مناطق جديدة	*			1 كم
4	تركيب شبكة مياه جديدة	*			1 كم
5	ترميم/ إعادة تأهيل ينابيع أو آبار جوفية			*	
6	بناء خزان مياه	*			1000 كوب
7	تركيب شبكة صرف صحي		*		1 كم
8	تركيب شبكة كهرباء جديدة		*		1 كم
9	حاويات لجمع النفايات الصلبة	*			50 حاوية
10	سيارات لجمع النفايات الصلبة	*			سيارة واحدة
11	مكب صحي للنفايات الصلبة	*			
<b>الاحتياجات الصحية</b>					
1	بناء مراكز/ عيادات صحية جديدة	*			مركزين صحيين
2	إعادة تأهيل/ ترميم مراكز/ عيادات صحية موجودة			*	
3	شراء تجهيزات طبية للمراكز أو العيادات الموجودة	*			
<b>الاحتياجات التعليمية</b>					
1	بناء مدارس جديدة	*			مرحلة ثانوية للذكور، وثانوية للإناث، ومرحلة ابتدائية للذكور وللإناث
2	إعادة تأهيل مدارس موجودة	*			مرحلة ابتدائية
3	تجهيزات تعليمية	*			
<b>الاحتياجات الزراعية</b>					
1	استصلاح أراض زراعية	*			50 دونم
2	إنشاء آبار جمع مياه	*			10 آبار
3	بناء حظائر/ بركسات مواشي	*			7 براكسات
4	خدمات بيطرية	*			
5	أعلاف وتبن للماشية	*			100 طن سنويا
6	إنشاء بيوت بلاستيكية	*			10 بيوت بلاستيكية
7	إعادة تأهيل بيوت بلاستيكية			*	
8	بذور فلحه	*			
9	نباتات ومواد زراعية	*			
<b>احتياجات أخرى</b>					
1	سيارة إسعاف	*			
2	تراكتور	*			
3	ماكينة تنظيف المناهل ومضخة مياه	*			

<sup>^</sup> 1 كم طرق رئيسية، 2 كم طرق داخلية، و3.5 كم طرق زراعية.  
المصدر: مجلس قروي الجديرة، 2010.

## المراجع

- الجهاز المركزي للإحصاء الفلسطيني (2009)، التعداد العام للسكان والمساكن والمنشآت، 2007. رام الله- فلسطين.
- الدباغ، مصطفى، 1991 ، بلادنا فلسطين، الجزء الثامن، القسم الثاني، دار الهدى، كفر قرع - فلسطين.
- بلدية رام الله (2011). من الموقع الإلكتروني لبلدية رام الله بتاريخ 1 آذار 2012:  
<http://www.ramallah.ps/atemplate.aspx?id=1207>
- مجلس قروي الجديدة، 2010.
- معهد الأبحاث التطبيقية- القدس (أريج)، 2012. قاعدة بيانات وحدة نظم المعلومات الجغرافية والاستشعار عن بعد. بيت لحم- فلسطين.
- معهد الأبحاث التطبيقية- القدس (أريج)، 2012. وحدة نظم المعلومات الجغرافية والاستشعار عن بعد. تحليل استخدامات الأراضي لسنة 2010 - بدقة عالية نصف متر. بيت لحم - فلسطين.
- معهد الأبحاث التطبيقية- القدس (أريج) (2012)، قاعدة بيانات قسم أبحاث المياه والبيئة. بيت لحم- فلسطين.
- معهد الأبحاث التطبيقية- القدس (أريج) & المركز الإسباني للتكنولوجيا الحديثة للمياه (CENTA) (2010)، نظام مقترح لإدارة سليمة بيئيا للمياه العادمة في الضفة الغربية. 2010. بيت لحم، فلسطين.
- مصلحة مياه محافظة القدس (لمنطقتي رام الله والبيرة) (2011). كشف بيبين كمية المياه المباعة من تاريخ 2010/1/1 ولغاية 31/12/2010. رام الله. فلسطين.
- مصلحة مياه محافظة القدس (2012)، من الموقع الإلكتروني لمصلحة مياه محافظة القدس بتاريخ الأول من آذار.  
<http://www.jwu.org/newweb/atemplate.php?id=87>
- وزارة التربية والتعليم العالي، 2011. بيانات مديرية التربية والتعليم - محافظة القدس، قاعدة بيانات المدارس (2010/2011). القدس- فلسطين.
- وزارة الزراعة الفلسطينية (MOA)، 2010. بيانات مديرية زراعة محافظة القدس (2010/2009). القدس- فلسطين.