

دليل قرية الديرات



إعداد



معهد الأبحاث التطبيقية- القدس
أريج

بتمويل من



التعاون الإسباني



برنامج أزاهار

2009

شكر و عرفان

يتقدم معهد الأبحاث التطبيقية- القدس (أريج) بالشكر والتقدير من الوكالة الإسبانية للتعاون الدولي من أجل التنمية (AECID) لتمويلها هذا المشروع من خلال برنامج أزاهار (AZAHAR).

كما يتقدم المعهد بالشكر الجزيل إلى المسؤولين الفلسطينيين في الوزارات، والبلديات، ومجالس الخدمات المشتركة، واللجان والمجالس القروية، والجهاز المركزي للإحصاء الفلسطيني، لما قدموه من مساعدة وتعاون مع فريق البحث خلال عملية جمع البيانات.

أريج أيضا تخلص بالشكر جميع الموظفين الذين عملوا طوال العامين الماضيين من أجل إنجاز هذا العمل الذي يهدف إلى خدمة المجتمع الفلسطيني.

مقدمة

هذا الكتيب هو جزء من سلسلة كتيبات، والتي تحتوي على معلومات شاملة عن التجمعات السكانية في محافظة الخليل. جاءت سلسلة الكتيبات هذه نتيجة لدراسة شاملة لجميع التجمعات السكانية في محافظة الخليل، والتي تهدف إلى توثيق الأوضاع المعيشية في المحافظة، وإعداد الخطط التنموية للمساعدة في تحسين المستوى المعيشي لسكان المنطقة، والذي تم من خلال تنفيذ مشروع "دراسة التجمعات السكانية وتقييم الاحتياجات التطويرية حسب برنامج ازاهار" الذي ينفذه معهد الأبحاث التطبيقية-القدس (أريج)، والممول من الوكالة الإسبانية للتعاون الدولي من أجل التنمية (AECID)، وبرنامج ازاهار الاسباني (AZAHAR).

يهدف المشروع إلى دراسة وتحليل وتوثيق الأوضاع الاجتماعية والاقتصادية، والبرامج والأنشطة اللازمة للتخفيف من أثر الأوضاع السياسية والاقتصادية والاجتماعية غير المستقرة في محافظة الخليل، مع التركيز بصفة خاصة على برنامج ازاهار، وأهدافه المتعلقة بالمياه، والبيئة، والزراعة.

ويهدف المشروع أيضا إلى دراسة وتحليل وتوثيق وفرة الموارد الطبيعية، والبشرية، والاجتماعية، والاقتصادية، والبيئية، والقيود المفروضة، وتقييم الاحتياجات لتنمية المناطق الريفية والمهمشة في محافظة الخليل. إضافة إلى ذلك، إعداد استراتيجيات وبرامج وأنشطة تنموية، للتخفيف من أثر الأوضاع السياسية والاجتماعية والاقتصادية السيئة وغير المستقرة، مع التركيز على القطاع الزراعي.

يمكن الاطلاع على جميع أدلة التجمعات السكانية في محافظة الخليل باللغتين العربية والانجليزية على الموقع الإلكتروني التالي <http://proxy.arjz.org/vprofile/>.

المحتويات

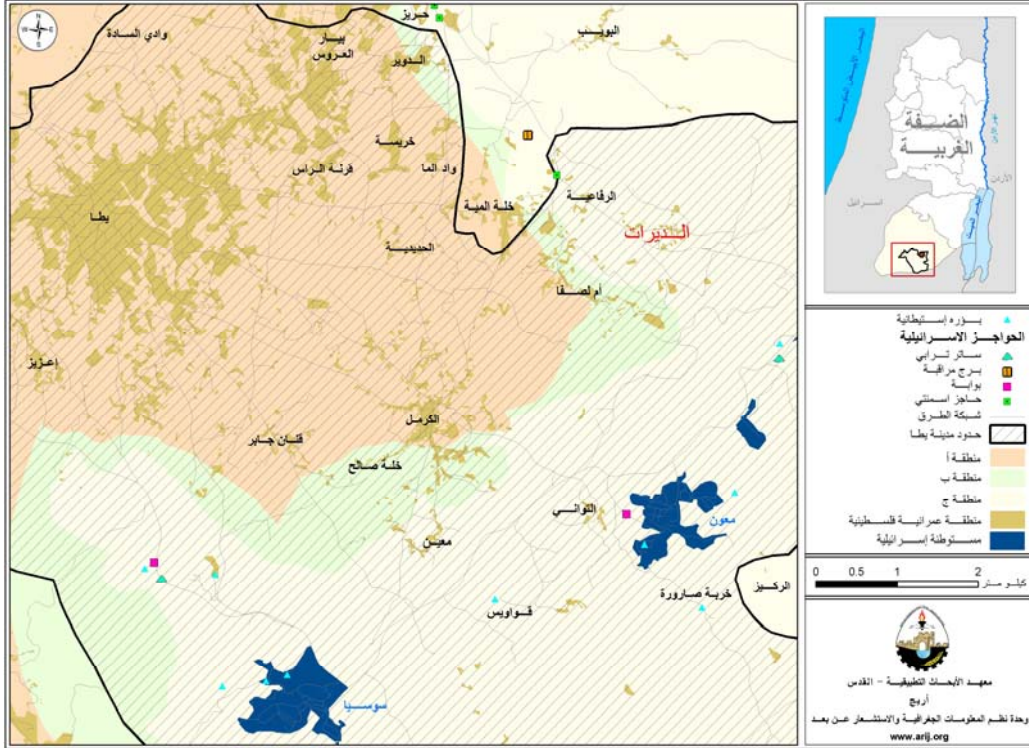
3.....	الموقع الجغرافي والخصائص الطبيعية.....
3.....	نبذة تاريخية.....
4.....	الاماكن الدينية والأثرية.....
5.....	السكان.....
5.....	قطاع التعليم.....
6.....	قطاع الصحة.....
6.....	الأنشطة الاقتصادية.....
7.....	قطاع الزراعة.....
8.....	قطاع المؤسسات والخدمات.....
8.....	البنية التحتية والمصادر الطبيعية.....
8.....	أثر إجراءات الاحتلال الإسرائيلي.....
9.....	الأولويات والاحتياجات التطويرية للقرية.....
10.....	المراجع:.....

دليل قرية الديرات

الموقع الجغرافي والخصائص الطبيعية

قرية الديرات، هي إحدى قرى منطقة يطا في محافظة الخليل، وتقع إلى الجنوب الشرقي من مدينة الخليل، وعلى بعد 11 كم منها. يحدها من الشرق بلدة بني نعيم، ومن الشمال قرية الرفاعية، ومن الغرب قرية أم لصفاء، ومن الجنوب بدو يطا. (أنظر خريطة رقم 1).

خريطة 1: موقع وحدود قرية الديرات



تقع قرية الديرات على ارتفاع 719 متراً فوق سطح البحر، ويبلغ المعدل السنوي للأمطار فيها حوالي 303 ملم، أما معدل درجة الحرارة فيصل إلى 18 درجة مئوية، ويبلغ معدل الرطوبة النسبية حوالي 61% (وحدة المعلومات الجغرافية- أريج).

تصنف قرية الديرات على أنها منطقة ريفية، ويقوم بإدارة القرية منذ عام 1995، لجنة مشاريع، تتكون من 6 أعضاء، ويوجد مقر ثابت للجنة. من مسؤوليات اللجنة التي تقوم على تنفيذها، ما يلي:

- 1- تقديم المساعدات الإنسانية.
- 2- تقديم خدمة المياه وجمع النفايات.

نبذة تاريخية

يعود تاريخ قرية الديرات إلى العصر الكنعاني، ويعود أصل سكان القرية إلى نفس المنطقة.

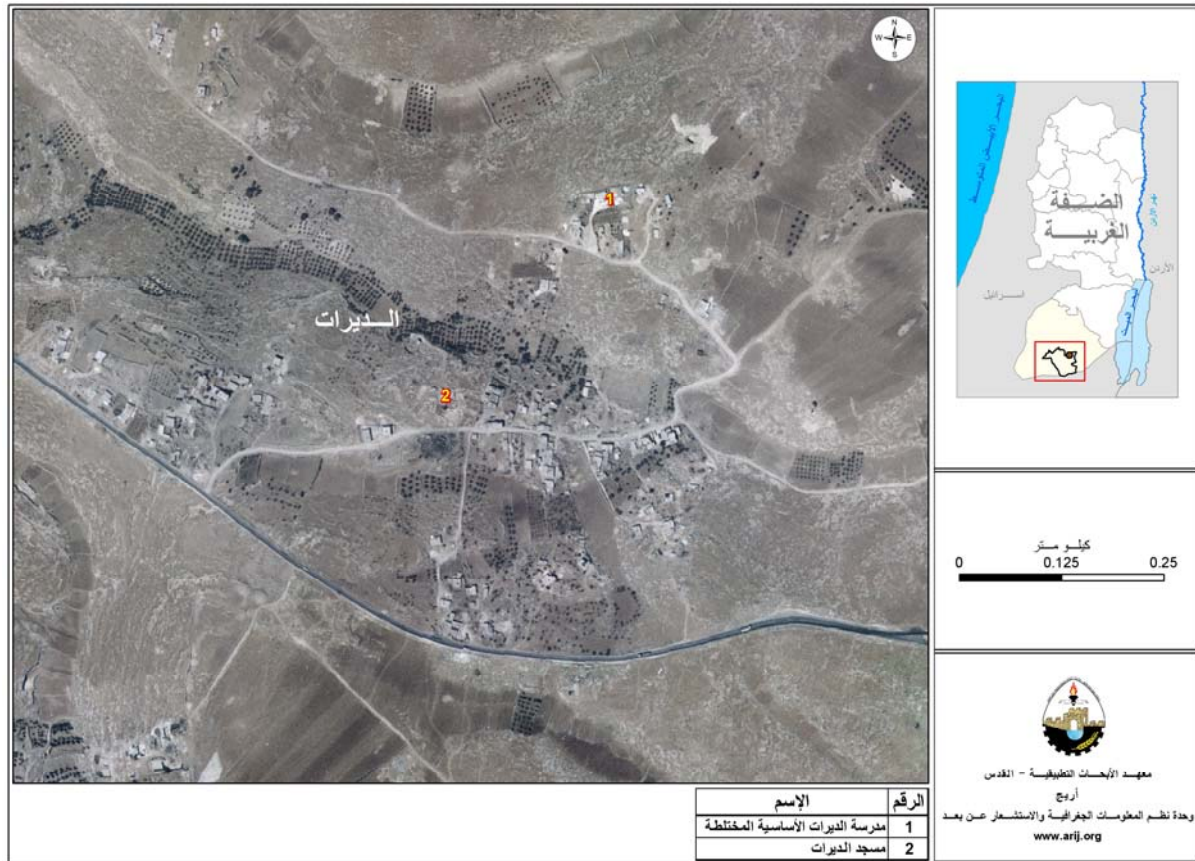
صور من قرية الديرات



الأماكن الدينية والأثرية

يوجد في قرية الديرات مسجد واحد، وهو مسجد الديرات. (أنظر خريطة رقم 2).
أما بالنسبة للأماكن الأثرية في القرية، فيوجد فيها موقع أثري، يسمى خربة الديرات.

خريطة 2: المواقع الرئيسية في قرية الديرات



السكان

بناء على نتائج التعداد العام للسكان والمساكن الذي جرى عام 1997، فقد تم تقدير عدد سكان قرية الديرات عام 2007، بحوالي 435 نسمة، منهم 213 نسمة من الذكور، و222 نسمة من الإناث.

الفئات العمرية والجنس

أظهرت بيانات التعداد العام للسكان والمساكن الذي نفذه الجهاز المركزي للإحصاء الفلسطيني، أن توزيع الفئات العمرية في قرية الديرات لعام 2007، كان كما يلي: 52.8% ضمن الفئة العمرية أقل من 15 عاماً، و45.2% ضمن الفئة العمرية 15-64 عاماً، و2.1% ضمن الفئة العمرية 65 عاماً فما فوق. كما أظهرت البيانات أن نسبة الذكور للإناث في المنطقة، هي 94.7 : 100، أي أن نسبة الذكور 48.6%، ونسبة الإناث 51.4%. (هذه البيانات تتضمن بيانات قرية الديرات وقرية الرفاعية).

العائلات

يتألف سكان قرية الديرات من عدد من العائلات، منها: العدة، الحمامة، مسعف، ومحمد.

قطاع التعليم

بلغت نسبة الأمية لدى سكان قرية الديرات للعام 2007، حوالي 15.8%، وقد شكلت نسبة الإناث 67%، وهذه تعتبر نسبة عالية مقارنة بنسبة الذكور. ومن مجموع السكان المتعلمين، كان هناك 29.6% يستطيعون القراءة والكتابة، و31.6% انهوا دراستهم الابتدائية، و12.2% انهوا دراستهم الإعدادية، و10% انهوا دراستهم الثانوية والعليا. الجدول رقم 1، يبين المستوى التعليمي في قرية الديرات، حسب الجنس والتحصيل العلمي لعام 2007.

جدول 1: سكان قرية الديرات (10 سنوات فأكثر) حسب الجنس والحالة التعليمية- 2007											
نوع الجنس	أمي	يستطيع القراءة والكتابة	ابتدائي	إعدادي	ثانوي	دبلوم متوسط	بكالوريوس	دبلوم عالي	ماجستير	دكتوراه	المجموع
ذكر	26	70	77	29	35	1	3	-	-	-	241
أنثى	52	76	79	31	14	-	-	-	-	-	252
المجموع	78	146	156	60	49	1	3	-	-	-	493

المصدر: الجهاز المركزي للإحصاء الفلسطيني، 2009، التعداد العام للسكان والمساكن- 2007، النتائج النهائية. ملاحظة: يتضمن الجدول بيانات قرية الديرات، وقرية الرفاعية.

حسب المسح الميداني الذي جرى عام 2007، بلغ عدد المدارس في قرية الديرات مدرسة واحدة حكومية (وزارة التربية والتعليم العالي)، وهي مدرسة الديرات الأساسية المختلطة. (انظر خريطة رقم 2). تعاني قرية الديرات من عدم وجود مدارس للمرحلة التعليمية الثانوية، لذا يضطر الطلاب التوجه إلى بلدة يطا، والتي تبعد عن القرية حوالي 8 كم لإكمال تعليمهم الثانوي.

كما أظهرت بيانات وزارة التربية والتعليم العالي في العام الدراسي 2006/2007، أن عدد الصفوف الدراسية في قرية الديرات بلغ 5 صفوف، وعدد الطلاب 78 طالباً وطالبة، وعدد المعلمين 6 معلمين ومعلمة. يعاني قطاع التعليم في قرية الديرات من عقبات كثيرة، منها:

- عدم توفر مدرسة ثانوية.
- صعوبة الوصول إلى المدارس في بلدة يطا.

قطاع الصحة

تفتقر قرية الديرات إلى وجود أية مرافق صحية، باستثناء وجود مركز أمومة وطفولة، تشرف عليه وزارة الصحة الفلسطينية. وفي حالة الطوارئ يتوجه المرضى للعلاج في المرافق الصحية الموجودة في بلدة يطا، أو مدينة الخليل، واللذان تبعدان عن القرية حوالي 8 كم و11 كم على التوالي.

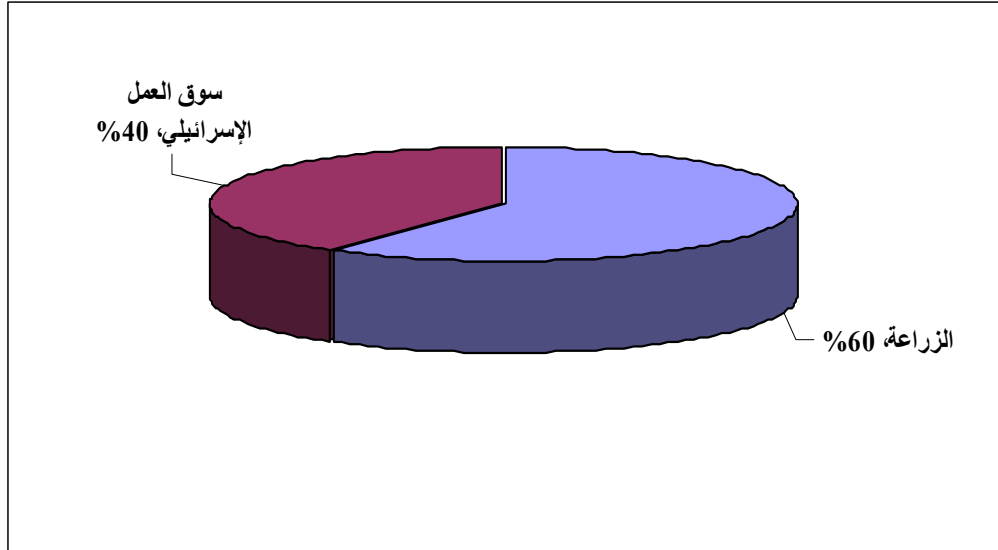
الأنشطة الاقتصادية

يعتمد الاقتصاد في قرية الديرات على قطاع الزراعة، حيث يستوعب حوالي 60% من القوى العاملة، وعلى سوق العمل الإسرائيلي، الذي يستوعب حوالي 40% من القوى العاملة. (انظر الشكل رقم 1).

وقد أظهرت نتائج المسح الميداني لتوزيع الأيدي العاملة حسب النشاط الاقتصادي في قرية الديرات، ما يلي:

- قطاع الزراعة، ويشكل 60% من الأيدي العاملة.
- سوق العمل الإسرائيلي، ويشكل 40% من الأيدي العاملة.

شكل 1: توزيع القوى العاملة حسب النشاط الاقتصادي في قرية الديرات



تفتقر قرية الديرات للمؤسسات الصناعية والاقتصادية، باستثناء وجود بعض البقالات.

وقد تبين أن الفئات الاجتماعية الأكثر تضرراً في قرية الديرات نتيجة الإجراءات الإسرائيلية، هي على النحو التالي:

- 1- العاملون السابقون في إسرائيل.
- 2- صغار المزارعين.
- 3- المعيلون لأسر تتكون من 6 أفراد فأكثر.
- 4- ربوات البيوت والأطفال.

القوى العاملة

أظهرت بيانات التعداد العام للسكان والمساكن لعام 2007، أن هناك 118 شخصاً من السكان كانوا نشيطين اقتصادياً (منهم 74.6% يعملون). وكان هناك 375 شخصاً من السكان غير نشيطين اقتصادياً (منهم 33.9% من الطلاب، و36% من المتفرغين لأعمال المنزل، و9% غير قادرين على العمل). (انظر الجدول رقم 2).

جدول 2: سكان قرية الديرات (10 سنوات فأكثر) حسب الجنس والعلاقة بقوى العمل- 2007											
المجموع	غير نشيطين اقتصاديا						نشطون اقتصاديا				الجنس
	المجموع	أخرى	لا يعمل ولا يبحث عن عمل	عاجز عن العمل	متفرغ لأعمال المنزل	طالب متفرغ للدراسة	المجموع	عاطل عن العمل (لم يسبق له العمل)	عاطل عن العمل (سبق له العمل)	يعمل	
241	123	14	-	25	9	75	118	16	14	88	ذكور
252	252	-	-	4	162	86	-	-	-	-	إناث
493	375	14	-	29	171	161	118	16	14	88	المجموع

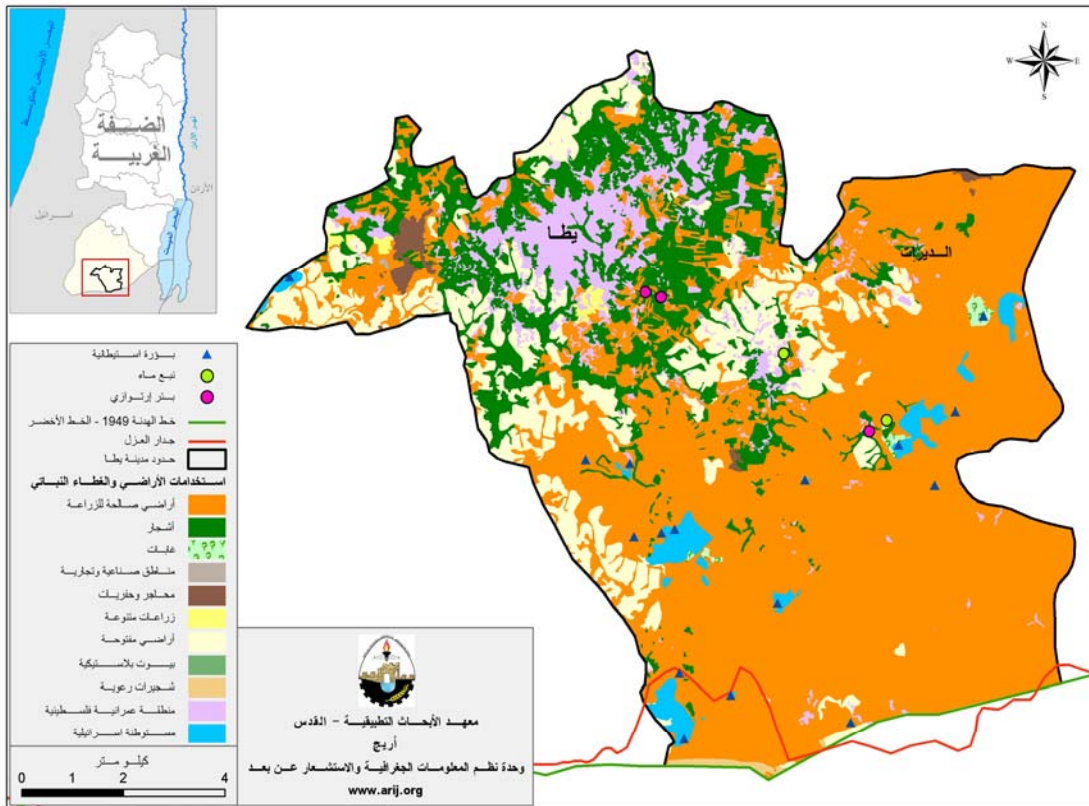
المصدر: الجهاز المركزي للإحصاء الفلسطيني، 2009، التعداد العام للسكان والمساكن- 2007، النتائج النهائية. ملاحظة: يتضمن الجدول بيانات

قرية الديرات، وقرية الرفاعية.

قطاع الزراعة

تبلغ مساحة قرية الديرات الكلية حوالي 10,000 دونم، منها 3,000 دونم أراض سكنية، و2,000 دونم أراض مفتوحة و غابات، و5,000 دونم أراض زراعية (منها 3,000 دونم مستغلة ومزروعة بمختلف المحاصيل الزراعية، مثل أشجار الزيتون، والمحاصيل الحقلية كالشعير والقمح). (انظر خريطة رقم 3).

خريطة 3: استعمالات الأراضي ومسار جدار الفصل العنصري في قرية الديرات



يوجد في القرية طرق زراعية، ولكنها غير صالحة لسير المركبات، وإنما للدواب فقط.

أما بالنسبة لتربية الثروة الحيوانية، فإن حوالي 80% من الأسر في قرية الديرات، تقوم بتربية الماشية بمختلف أنواعها، ولقد أظهرت بيانات المسح الميداني أعداد الماشية في القرية، وهي 1,800 رأس من الأغنام، 400 رأس من الماعز، و10 رؤوس من الأبقار.

قطاع المؤسسات والخدمات

المؤسسة الرئيسية في القرية هي لجنة المشاريع والتي تأسست عام 1995.

البنية التحتية والمصادر الطبيعية

- **الاتصالات:** قرية الديرات غير موصولة بشبكة الاتصالات الفلسطينية.
- **المياه:** قرية الديرات غير موصولة بشبكة المياه، ويعتمد أهالي القرية على شراء تنكات المياه وعلى آبار جمع مياه الأمطار. ويوجد في القرية ثلاثة ينابيع يتم استخدامها لأغراض الشرب، وهي بئر الديرات التحتا، بئر الديرات الفوقا، وعين البيضا. وتعاني القرية من قلة المياه، وتدني نوعيتها.
- **الكهرباء:** قرية الديرات غير موصولة بشبكة الكهرباء.
- **جمع النفايات الصلبة:** لا يوجد نظام لجمع النفايات الصلبة في القرية، وإنما يتم التخلص من النفايات بشكل عشوائي، حيث تقوم كل أسرة بالتخلص من نفاياتها عن طريق حرقها.
- **الصرف الصحي:** لا يوجد في قرية الديرات شبكة صرف صحي. وجميع الوحدات السكنية تستخدم الحفر الامتصاصية للتخلص من المياه العادمة.
- **خدمة المواصلات:** يتنقل السكان في القرية بواسطة سيارات غير مسجلة قانونيا، كما انهم يسبغون على الأقدام للوصول إلى القرى المجاورة. يوجد في القرية حوالي 2 كم طرق رئيسة معبدة وبحالة جيدة، إضافة إلى 6 كم طرق غير معبدة، منها 2 كم طرق رئيسة، 2 كم طرق داخلية، و2 كم طرق زراعية.

أثر إجراءات الاحتلال الإسرائيلي

يوجد بالقرب من قرية الديرات مستوطنة "ماعون" وتقع غرب القرية، ومستوطنة "كرمانيل" وتقع جنوب القرية، وهناك أيضا طريق التفافي يمر وسط البلدة. ولقد قامت قوات الاحتلال بهدم خمسة منازل في القرية خلال انتفاضة الأقصى.

الأولويات والاحتياجات التطويرية للقرية

تعاني قرية الديرات من نقص كبير في البنية التحتية والخدمات. ويبين الجدول رقم 3، الأولويات والاحتياجات التطويرية للقرية.

جدول 3: الأولويات والاحتياجات التطويرية في قرية الديرات						
الرقم	القطاع	بحاجة ماسة	بحاجة	بحاجة متوسطة	ليست بحاجة	ملاحظات
احتياجات البنية التحتية						
1	شق، أو تعبيد طرق	*				10 كم **
2	تركيب شبكة مياه جديدة	*				5 كم
3	إصلاح/ ترميم شبكة المياه الموجودة				*	
4	بناء خزان مياه		*			500 م ³
5	تركيب شبكة مياه لتغطية مناطق جديدة				*	
6	تركيب شبكة صرف صحي	*				
الاحتياجات الصحية						
1	بناء مراكز/ عيادات صحية جديدة	*				
2	إعادة تأهيل/ ترميم مراكز/ عيادات صحية موجودة				*	
3	شراء تجهيزات طبية للمراكز أو العيادات الموجودة				*	
الاحتياجات التعليمية						
1	بناء مدارس جديدة	*				المرحلة الثانوية والمرحلة الأساسية
2	إعادة تأهيل مدارس موجودة			*		
3	تجهيزات تعليمية		*			
الاحتياجات الزراعية						
1	استصلاح أراض زراعية				*	
2	إنشاء آبار جمع مياه	*				10 آبار
3	بناء حظائر/ بركسات مواشي	*				6
4	خدمات بيطرية	*				
5	أعلاف وتبن للماشية	*				
6	إعادة تأهيل بيوت بلاستيكية				*	
7	بذور فلحة	*				
8	نباتات ومواد زراعية	*				

** 10 كم من الطرق: 3 كم طرق رئيسة، و 7 كم طرق داخلية.

المراجع:

- الجهاز المركزي للإحصاء الفلسطيني، 2009، التعداد العام للسكان والمساكن والمنشآت، 2007. رام الله- فلسطين.
- معهد الأبحاث التطبيقية- القدس (أريج)، 2006-2009، قاعدة بيانات نظم المعلومات الجغرافية- بيت لحم- فلسطين.
- وزارة التربية والتعليم العالي، 2007/2006. بيانات مديرية تربية الخليل، فلسطين.
- وزارة الزراعة الفلسطينية (MOA)، 2006، بيانات مديرية زراعة الخليل، فلسطين.