

دليل قرية المجد



إعداد



معهد الأبحاث التطبيقية- القدس
أريج

بتمويل من



التعاون الإسباني



برنامج أزهار

2009

شكر و عرفان

يتقدم معهد الأبحاث التطبيقية- القدس (أريج) بالشكر والتقدير من الوكالة الإسبانية للتعاون الدولي من أجل التنمية (AECID) لتمويلها هذا المشروع من خلال برنامج أزاهار (AZAHAR).

كما يتقدم المعهد بالشكر الجزيل إلى المسؤولين الفلسطينيين في الوزارات، والبلديات، ومجالس الخدمات المشتركة، واللجان والمجالس القروية، والجهاز المركزي للإحصاء الفلسطيني، لما قدموه من مساعدة وتعاون مع فريق البحث خلال عملية جمع البيانات.

أريج أيضا تخلص بالشكر لجميع الموظفين الذين عملوا طوال العامين الماضيين من أجل إنجاز هذا العمل الذي يهدف إلى خدمة المجتمع الفلسطيني

مقدمة

هذا الكتيب هو جزء من سلسلة كتيبات، والتي تحتوي على معلومات شاملة عن التجمعات السكانية في محافظة الخليل. جاءت سلسلة الكتيبات هذه نتيجة لدراسة شاملة لجميع التجمعات السكانية في محافظة الخليل، والتي تهدف إلى توثيق الأوضاع المعيشية في المحافظة، وإعداد الخطط التنموية للمساعدة في تحسين المستوى المعيشي لسكان المنطقة، والذي تم من خلال تنفيذ مشروع "دراسة التجمعات السكانية وتقييم الاحتياجات التطويرية حسب برنامج ازاهار" الذي ينفذه معهد الأبحاث التطبيقية-القدس (أريج)، والممول من الوكالة الإسبانية للتعاون الدولي من أجل التنمية (AECID)، وبرنامج ازاهار الإسباني (AZAHAR).

يهدف المشروع إلى دراسة وتحليل وتوثيق الأوضاع الاجتماعية والاقتصادية، والبرامج والأنشطة اللازمة للتخفيف من أثر الأوضاع السياسية والاقتصادية والاجتماعية غير المستقرة في محافظة الخليل، مع التركيز بصفة خاصة على برنامج ازاهار، وأهدافه المتعلقة بالمياه، والبيئة، والزراعة.

ويهدف المشروع أيضا إلى دراسة وتحليل وتوثيق وفرة الموارد الطبيعية، والبشرية، والاجتماعية، والاقتصادية، والبيئية، والقيود المفروضة، وتقييم الاحتياجات لتنمية المناطق الريفية والمهيشة في محافظة الخليل. إضافة إلى ذلك، إعداد استراتيجيات وبرامج وأنشطة تنموية، للتخفيف من أثر الأوضاع السياسية والاجتماعية والاقتصادية السيئة وغير المستقرة، مع التركيز على القطاع الزراعي.

يمكن الاطلاع على جميع أدلة التجمعات السكانية في محافظة الخليل باللغتين العربية و الانجليزية على الموقع الالكتروني التالي <http://proxy.arij.org/vprofile/>.

قائمة المحتويات

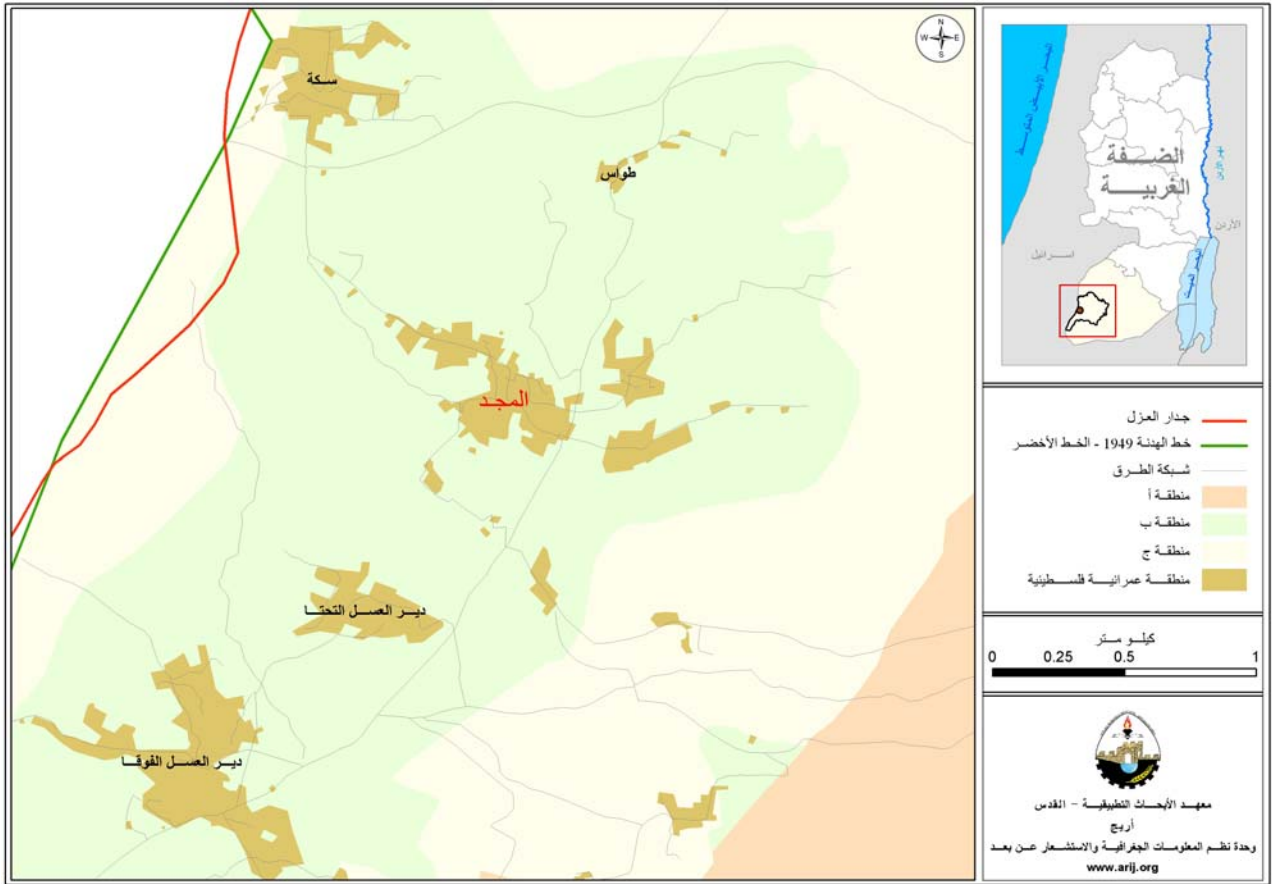
4.....	الموقع الجغرافي والخصائص الطبيعية.....
5.....	نبذة تاريخية.....
5.....	الأماكن الدينية والأثرية.....
6.....	السكان.....
7.....	قطاع التعليم.....
8.....	قطاع الصحة.....
9.....	الأنشطة الاقتصادية.....
10.....	قطاع الزراعة.....
12.....	قطاع المؤسسات والخدمات.....
12.....	البنية التحتية والمصادر الطبيعية.....
12.....	أثر إجراءات الاحتلال الإسرائيلي.....
12.....	الخطط والمشاريع التطويرية المنفذة.....
13.....	الأولويات والاحتياجات التطويرية للقرية.....
14.....	المراجع:.....

دليل قرية المجد

الموقع الجغرافي والخصائص الطبيعية

قرية المجد، هي إحدى قرى منطقة دورا في محافظة الخليل، وتقع إلى الجنوب الغربي من مدينة الخليل، وعلى بعد 15 كم منها. يحدها من الشرق قرية مراح البقار وقرية الصرة، من الشمال قرية سكا، من الجنوب قرية دير العسل التحتا، ومن الغرب خط الهدنة عام 1949. (انظر خريطة رقم 1).

خريطة 1: موقع وحدود قرية المجد



تقع قرية المجد على سهل ضيق غرب مدينة دورا، ويبلغ ارتفاعها 475 مترا فوق سطح البحر، ويبلغ المعدل السنوي للأمطار فيها حوالي 436 ملم، أما معدل درجات الحرارة فيصل إلى 16 درجة مئوية، ويبلغ معدل الرطوبة النسبية حوالي 61%. (وحدة المعلومات الجغرافية- أريج).

وحسب تصنيف وزارة الحكم المحلي فإن قرية المجد تضم إداريا قرية المجد، خربة أبو حامد، وخربة أبو صوانة. يقوم بإدارة قرية المجد مجلس قروي تم تأسيسه عام 1996، ويتكون المجلس من خمسة أعضاء. ومن المسؤوليات التي يقوم المجلس القروي بتقديمها، ما يلي:

- الإدارة، التخطيط، الخدمات التطويرية، واصدر تراخيص الأبنية.
- خدمات البنية التحتية مثل المياه، الكهرباء، وتعبيد الطرق.
- الخدمات الصحية.

- الخدمات التعليمية.
- خدمات التنمية الاجتماعية.

نبذة تاريخية

يعود تاريخ قرية المجد إلى عام 1922، حيث كانت تتكون من عدد قليل من المنازل والكهوف، وكانت مساحتها تقدر بحوالي دونم واحد، وكان عدد سكانها 200 شخص. وبعد حرب عام 1948 زاد عدد سكان القرية بشكل كبير، حيث أن عددا من العائلات التي هجرت من أراضيها وقراها التي دمرتها قوات الاحتلال الإسرائيلية في حرب عام 1948 (ومنها قرية أم الشقف، خويلفة، جزانة) قد استقرت في هذه المنطقة. واسم قرية المجد مأخوذ من مقام الشيخ ماجد، الموجود وسط القرية.

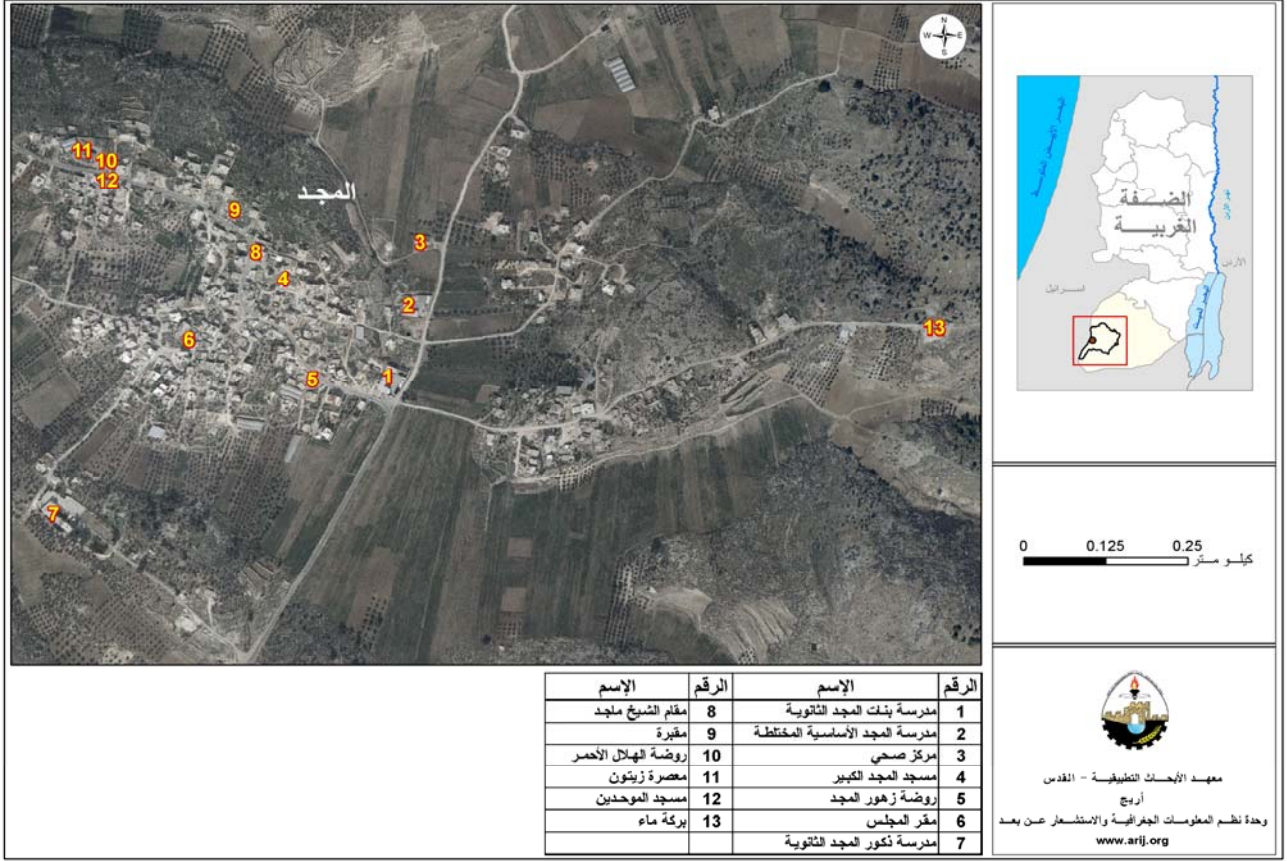
صورة من قرية المجد



الأماكن الدينية والأثرية

يوجد في قرية المجد مسجدان، وهما: مسجد المجد الكبير، ومسجد الموحدين. (انظر خريطة رقم 2). أما بالنسبة للأماكن الأثرية، فيوجد في القرية مقام الشيخ ماجد، منطقة عمرا (من العصر الروماني)، ومنطقة طواس.

خريطة 2: المواقع الرئيسية في قرية المجد



السكان

بناء على نتائج التعداد العام للسكان والمساكن لعام 1997، فإن عدد سكان قرية المجد في عام 2007 قدر بحوالي 1772 نسمة، منهم 887 نسمة من الذكور، و 884 نسمة من الإناث. ومن مجموع السكان، هناك 1,666 شخصا يقطنون قرية المجد، و 106 أشخاص يقطنون خربة أبو حامد (انظر الجدول رقم 1). ويبلغ عدد الأسر 315 أسرة، وعدد الوحدات السكنية 335 وحدة.

جدول 1: التوزيع السكاني في قرية المجد حسب التجمع، ونوع الجنس			
التجمع	ذكور	إناث	المجموع
المجد	837	828	1,666
خربة أبو حامد	50	56	106
المجموع	887	884	1,772

المصدر: الجهاز المركزي للإحصاء الفلسطيني، 1999، التعداد العام للسكان والمساكن- 1997، النتائج النهائية.

الفئات العمرية والجنس

أظهرت بيانات التعداد العام للسكان والمساكن الذي نفذته الجهاز المركزي للإحصاء الفلسطيني، أن توزيع الفئات العمرية في قرية المجد لعام 2007، كان كما يلي: 42% ضمن الفئة العمرية أقل من 15 عاماً، 54.1% ضمن الفئة العمرية 15- 64 عاماً، و 3.8% ضمن الفئة العمرية 65 عاماً فما فوق. كما أظهرت البيانات أن نسبة الذكور للإناث في المنطقة هي 101.6 : 100، أي أن نسبة الذكور 50.4%، ونسبة الإناث 49.6%.

العائلات

يتألف سكان قرية المجد من عدد من العائلات، منها: عمرو، التلبيشي، المشاركة، الشحاتيت، أبو جويعد، أبو شرار، أولاد محمد، والبستنجي.

الهجرة

بلغ عدد الذين هاجروا من القرية منذ العام 2001 حوالي 25 شخصا.

قطاع التعليم

بلغ عدد الأميين لدى سكان قرية المجد للعام 2007، حوالي 113 شخصا، وقد شكلت نسبة الإناث 73.5%، وهذه تعتبر نسبة عالية مقارنة بنسبة الذكور. ومن مجموع السكان المتعلمين، كان هناك 13.9% يستطيعون القراءة والكتابة، 23.3% انهموا دراستهم الابتدائية، 31.2% انهموا دراستهم الإعدادية، 12.2% انهموا دراستهم الثانوية. الجدول رقم 2، يبين المستوى التعليمي في قرية المجد، حسب الجنس والتحصيل العلمي لعام 2007.

جدول 2: سكان قرية المجد (10 سنوات فأكثر) حسب الجنس والحالة التعليمية، 2007											
الجنس	أمي	يعرف القراءة والكتابة	ابتدائي	إعدادي	ثانوي	دبلوم متوسط	بكالوريوس	دبلوم عالي	ماجستير	دكتوراة	المجموع
ذكور	30	55	106	140	68	23	18	-	3	-	443
إناث	83	74	109	148	45	9	13	-	-	-	481
المجموع	113	129	215	288	113	32	31	-	3	-	924

المصدر: الجهاز المركزي للإحصاء الفلسطيني، 2009، التعداد العام للسكان والمساكن- 2007، النتائج النهائية. ملاحظة: يتضمن الجدول قرية المجد، خربة أبو حامد وخربة اسكيك.

حسب المسح الميداني الذي جرى عام 2007، بلغ عدد المدارس في قرية المجد، ثلاث مدارس، مدرسة للذكور ومدرسة للإناث و مدرسة مختلطة (للجنسين). وجميع المدارس بإشراف القطاع العام (وزارة التربية والتعليم العالي). يبين الجدول 3 عدد المدارس حسب الاسم والمرحلة والجنس والجهة المشرفة في قرية المجد. (انظر خريطة رقم 2).

جدول 3: المدارس في قرية المجد حسب الاسم والمرحلة والجنس والجهة المشرفة				
الرقم	اسم المدرسة	المرحلة	الجنس	الجهة المشرفة
1	مدرسة المجد الثانوية للبنين	ثانوي	ذكور	حكومية
2	مدرسة المجد الثانوية للبنات	ثانوي	إناث	حكومية
3	مدرسة المجد الأساسية المختلطة	أساسي	مختلطة	حكومية

كما أظهرت بيانات وزارة التربية والتعليم العالي في العام الدراسي 2007/2006، أن عدد الطلاب في قرية المجد بلغ 886 طالباً وطالبة، وعدد الصفوف الدراسية 33 صفًا، وعدد المعلمين 46 معلمًا ومعلمة (انظر الجدول رقم 4).

جدول 4: عدد المدارس والصفوف والطلاب حسب الجنس في قرية المجد (2006-2007)				
الجنس	المدارس	حكومية	خاصة	المجموع
ذكور	عدد المدارس	1	-	1
	عدد الصفوف	13	-	13
	عدد المعلمين	19	-	19
	عدد الطلاب	315	-	315
إناث	عدد المدارس	1	-	1
	عدد الصفوف	14	-	14
	عدد المعلمين	20	-	20
	عدد الطلاب	416	-	416
مختلطة	عدد المدارس	1	-	1
	عدد الصفوف	6	-	6
	عدد المعلمين	7	-	7
	عدد الطلاب	155	-	155

المصدر: وزارة التربية والتعليم العالي- مديرية الخليل- 2007/2006.

في العام الدراسي 2006، كان في المجد روضتان للأطفال بإشراف القطاع الخاص تقدم خدمات التعليم التمهيدي لحوالي 100 طفل. جدول رقم 5، يبين عدد رياض الأطفال حسب الاسم وعدد الأطفال والجهة المشرفة.

جدول 5: رياض الأطفال في قرية المجد حسب الاسم وعدد الصفوف وعدد الأطفال والجهة المشرفة					
الرقم	اسم الروضة	عدد الصفوف	عدد الأطفال	عدد المدرسين	الجهة المشرفة
1	روضة زهور المجد	2	50	2	خاصة
2	روضة الهلال الأحمر	2	50	3	خاصة

المصدر: قاعدة بيانات أريج.

ويعاني قطاع التعليم في المجد من عدة مشاكل، منها:

- نقص عدد الغرف الصفية في المدارس.
- ازدحام المدارس حيث أنها تقدم التعليم لطلاب القرى المجاورة.
- صغر مساحة المدارس والساحات.
- نقص المختبرات والمكتبات في المدارس.

قطاع الصحة

يوجد في قرية المجد عياداتاً طبيباً خاصاً، ومركز لرعاية الأمومة والطفولة تابع لوزارة الصحة، حيث يوفر بعض الخدمات الصحية في القرية. وتفتقر القرية للمراكز الصحية، الصيدليات، وسيارات الإسعاف. وفي حالة الطوارئ يضطر المرضى التوجه إلى المرافق الصحية المتوفرة في مدينة الخليل وبلدة دورا واللذان تبعد كل منها 12 كم عن القرية.

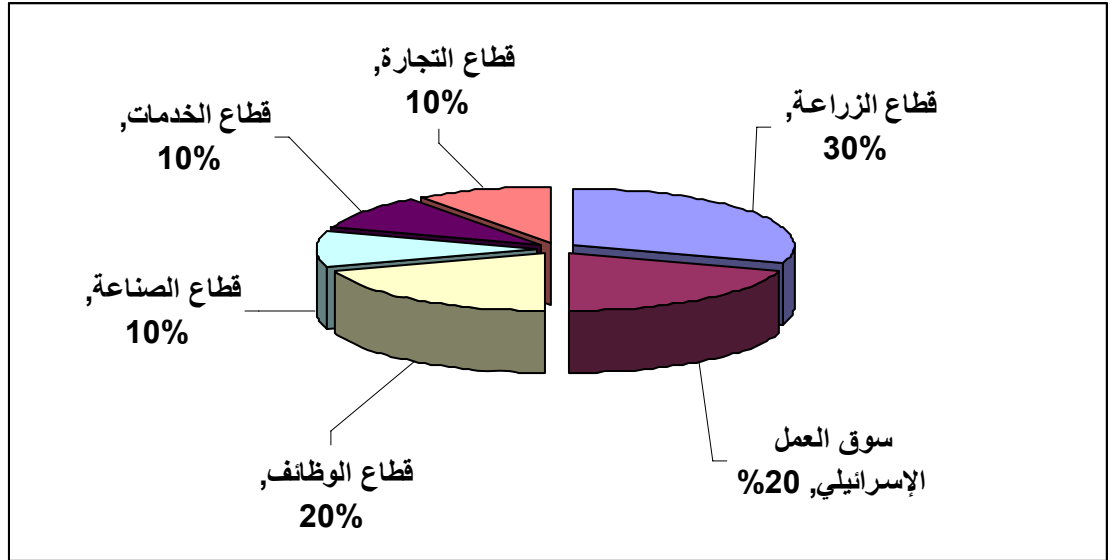
الأنشطة الاقتصادية

يعتمد معظم اقتصاد قرية المجد على قطاع الزراعة، حيث يستوعب حوالي 30% من القوى العاملة، وسوق العمل الإسرائيلي الذي يستوعب حوالي 20% من القوى العاملة. (انظر الشكل رقم 1).

وقد أظهرت نتائج المسح الميداني لتوزيع الأيدي العاملة حسب النشاط الاقتصادي في قرية المجد، ما يلي:

- سوق العمل الإسرائيلي، ويشكل 20% من الأيدي العاملة.
- قطاع الزراعة، ويشكل 30% من الأيدي العاملة.
- قطاع الموظفين ويشكل 20% من الأيدي العاملة.
- قطاع التجارة، ويشكل 10% من الأيدي العاملة.
- قطاع الخدمات، ويشكل 10% من الأيدي العاملة.
- قطاع الصناعة، ويشكل 10% من الأيدي العاملة.

شكل 1: توزيع القوى العاملة حسب النشاط الاقتصادي في قرية المجد



ويوجد في القرية معصرة زيتون، محلات مواد بناء، كراج سيارات، و 12 بقالة.

وقد تبين أن الفئات الاجتماعية الأكثر تضررا في قرية المجد نتيجة الإجراءات الإسرائيلية، هي على النحو التالي:

- 1- العاملون السابقون في إسرائيل.
- 2- صغار المزارعين.
- 3- المعيلون لأسر تتكون من 6 أفراد فأكثر.
- 4- صغار التجار.
- 5- ربوات البيوت والأطفال.

القوى العاملة

أظهرت بيانات التعداد العام للسكان والمساكن لعام 2007، أن هناك 400 شخصا من السكان كانوا نشيطين اقتصاديا (منهم 83.3% يعملون). وكان هناك 970 شخصا من السكان غير نشيطين اقتصاديا (منهم 61.1% من الطلاب، و28.83% من المتفرغين لأعمال المنزل، و10.1% غير قادرين على العمل). (انظر الجدول رقم 6).

جدول 6: سكان قرية المجد (10 سنوات فأكثر) حسب الجنس والعلاقة بقوى العمل- 2007

المجموع	غير نشطين اقتصاديا						نشطون اقتصاديا			الجنس	
	المجموع	أخرى	لا يعمل ولا يبحث عن عمل	عاجز عن العمل	متفرغ لأعمال المنزل	طالب متفرغ للدراسة	المجموع	عاطل عن العمل (لم يسبق له العمل)	عاطل عن العمل (سبق له العمل)		يعمل
675	349	15	1	46	-	287	326	18	27	281	ذكور
695	621	7	2	27	279	306	74	16	6	52	إناث
1,370	970	22	3	73	279	593	400	34	33	333	المجموع

المصدر: الجهاز المركزي للإحصاء الفلسطيني، 2009، التعداد العام للسكان والمساكن- 2007، النتائج النهائية. ملاحظة: يتضمن الجدول قرية المجد، خربة أبو حامد وخربة اسكيك.

قطاع الزراعة

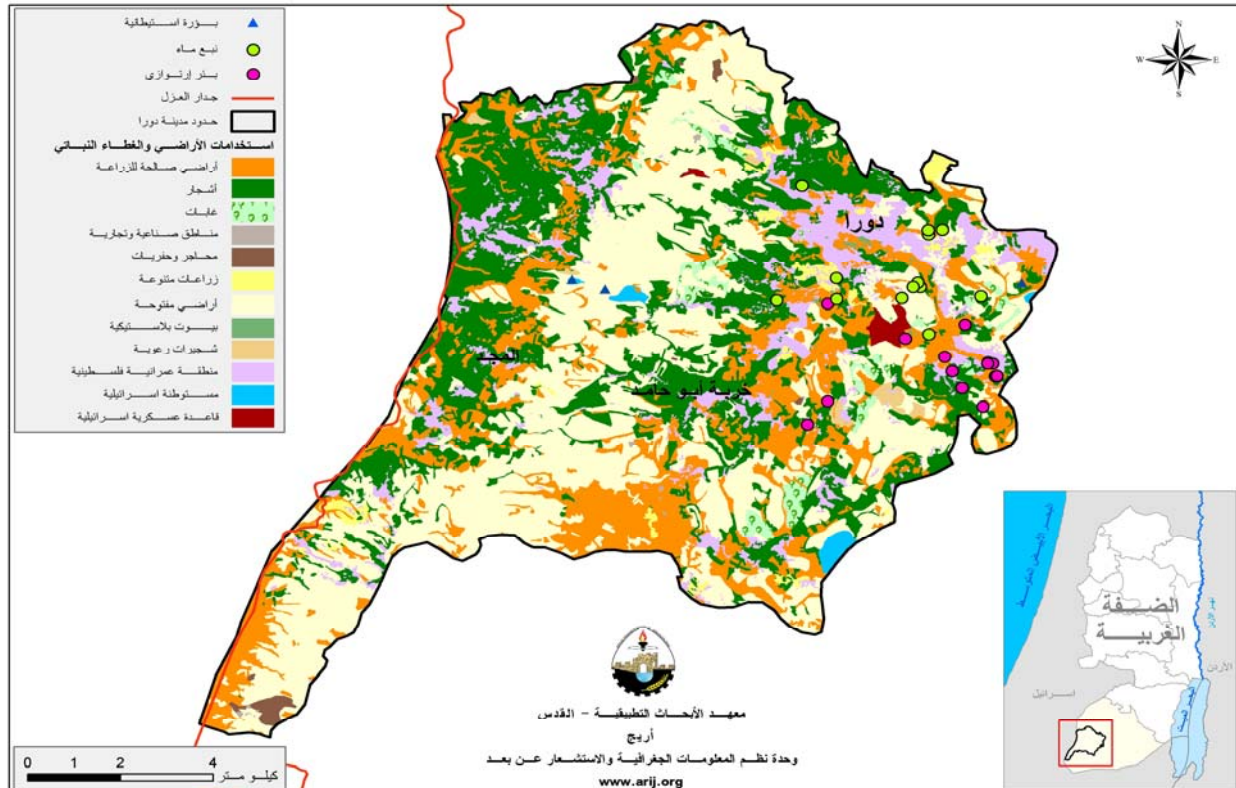
تبلغ مساحة قرية المجد حوالي 4,000 دونم، منها 3,188 دونما أراض زراعية (منها 500 دونم أراض زراعية غير مستغلة نتيجة نقص المياه، نقص التمويل اللازم للاستثمار في الزراعة، وقلة العائد الاقتصادي من الزراعة). وهناك 500 دونم من الأراضي قابلة للاستصلاح. (انظر الجدول رقم 7، وخريطة رقم 3).

جدول 7: استعمالات الأراضي في قرية المجد (المساحة بالدونم)

مساحة المراعي والأراضي المفتوحة	مساحة الغابات الحرجية	مساحة الأراضي السكنية	المساحة الصالحة للزراعة		المساحة الكلية
			غير مزروعة	مزروعة	
452	20	310	550.8	2637.2	4,000

المصدر: وزارة الزراعة الفلسطينية (MOA) - 2006.

خريطة 3: استعمالات الأراضي ومسار جدار الفصل العنصري في قرية المجد



جدول رقم 8، يبين مساحة وأنواع الخضروات المختلفة البعلية والمروية المكشوفة في قرية المجد. وتعتبر الخضروات الثمرية البعلية أكثر الأنواع زراعة. كما تعتبر البندورة والفقوس والكوسا أكثر الأنواع زراعة في المنطقة.

المجموع		الخضروات الأخرى		الأبصال		البقوليات الخضراء		الخضروات الورقية		الخضروات الثمرية	
مروي	بعلی	مروي	بعلی	مروي	بعلی	مروي	بعلی	مروي	بعلی	مروي	بعلی
1.2	93	0	5	0	0	1.2	3	0	0	0	85

ويوجد في القرية 14 بيتا بلاستيكا، تزرع بالخضروات المختلفة، وأهمها الخيار. وهناك نوعان من النباتات الطبية تزرع في قرية المجد، وهما الزعتر والميرمية، وتبلغ مساحتهما 5 دونمات.

وبالنسبة للأشجار المثمرة في قرية المجد، فيوجد 1,626 دونما مزروعة بأشجار الزيتون، إضافة إلى مساحات مزروعة بأشجار أخرى اللوزيات وغيرها. (انظر الجدول رقم 9).

المجموع		فواكه أخرى		الجوزيات		التفاحيات		اللوزيات		الحمضيات		الزيتون	
م	ب	م	ب	م	ب	م	ب	م	ب	م	ب	م	ب
3	2,008	0	78	0	269	0	0	0	35	3	0	0	1626

ب: بعلی، م: مروي.

وفيما يتعلق بالمحاصيل الحقلية والعلفية في قرية المجد، فهناك حوالي 380 دونما من المحاصيل الحقلية تزرع بالحبوب، كالقمح والشعير، تليها المحاصيل العلفية، كالحمص والكرسنة. (انظر الجدول رقم 10).

المجموع		محاصيل أخرى		المحاصيل المنبهاة		المحاصيل العلفية		محاصيل البذور		البقوليات الجافة		أبصال ودرنات وجذور		الحبوب	
م	ب	م	ب	م	ب	م	ب	م	ب	م	ب	م	ب	م	ب
0	513	0	0	0	0	0	65	0	2	0	59	0	7	0	380

ب: بعلی، م: مروي

كما أظهرت البيانات أيضا أن حوالي 10% من السكان يقومون بتربية الثروة الحيوانية. (انظر الجدول رقم 11).

الأبقار*	الأغنام	الماعز	الجمال	الخيول	الحمير والبغال	الدجاج اللحم	الدجاج البيض	خلايا نخل
0	1120	170	0	1	27	12,800	0	54

* تشمل الأبقار، العجول، العجلات، والثيران.

تعتمد معظم الزراعة في قرية المجد على مياه الأمطار، وهناك بعض المزارعين أيضا يعتمدون على شبكة المياه وأبار الجمع في ري مزارعهم.

يوجد في قرية المجد حوالي 12 كم من الطرق الزراعية، وهي مناسبة لسير الحيوانات، إلا أنها غير كافية. يعاني قطاع الزراعة في قرية المجد من نقص المياه، وقلة المراعي.

قطاع المؤسسات والخدمات

يعتبر المجلس القروي الذي تأسس في عام 1996، هو المؤسسة الرئيسية في القرية، بالإضافة إلى ذلك يوجد جمعية نسوية تأسست في عام 2005. (أنظر خريطة رقم 2).

البنية التحتية والموارد الطبيعية

- **الاتصالات:** قرية المجد موصولة بشبكة الاتصالات، وتقريبا 80% من الوحدات السكنية لديها خط هاتف.
- **المياه:** تم وصل قرية المجد بشبكة المياه الإسرائيلية (ميكوروت) منذ عام 1985. وحوالي 80% من الوحدات السكنية موصولة بشبكة المياه. وتعتبر الآبار الجوفية وآبار الجمع هي المصادر البديلة لشبكة المياه. كما يوجد في القرية خزان مياه بسعة 500 م³. ومن المشاكل التي تعاني منها قرية المجد في مجال المياه، تلف الشبكة (صدأ الأنابيب)، إضافة إلى عدم وصول المياه في فصل الصيف إلى القرية.
- **الكهرباء:** منذ عام 1987، تم وصل قرية المجد بشبكة الكهرباء عن طريق شركة الكهرباء القطرية الإسرائيلية. وتقريبا 90% من الوحدات السكنية في البلدة موصولة بشبكة الكهرباء. ومن المشاكل التي تواجه القرية في مجال الكهرباء: ضعف التيار الكهربائي، تلف وقدم الشبكة، والطلب المتزايد على الكهرباء نتيجة زيادة عدد السكان.
- **الصرف الصحي:** لا يوجد في قرية المجد شبكة صرف صحي. ويتم التخلص من المياه العادمة عن طريق الحفر الامتصاصية.
- **جمع النفايات الصلبة:** لا يوجد نظام لجمع النفايات الصلبة في قرية المجد، وتقوم كل عائلته بالتخلص من النفايات بشكل فردي عن طريق حرقها. وتبلغ كمية النفايات الصلبة المنتجة سنويا حوالي 363 طنا في قرية المجد، و23 طنا في خربة أبو حامد (قاعدة بيانات أريج).
- **خدمة المواصلات:** قطاع المواصلات في قرية المجد غير منظم، ويتكون من ست مركبات خاصة. ومن العقبات التي تواجه المواصلات في قرية المجد: وجود السواتر الترابية والكتل الإسمنتية التي يقيمها جيش الاحتلال الإسرائيلي، عدم وجود صيانة وإعادة تأهيل للطرق، وقلة عدد المركبات التي تخدم المواطنين. وفيما يتعلق بالطرق، فيوجد حوالي 3 كم من الطرق المعبدة وبحالة جيدة (2 كم طرق رئيسية، و1 كم طرق داخلية)، و21 كم طرق غير معبدة وبحالة سيئة (6 كم طرق رئيسية، 3 كم طرق داخلية، و12 كم طرق زراعية).

أثر إجراءات الاحتلال الإسرائيلي

في عام 2005، بدأت السلطات الإسرائيلية ببناء جدار الفصل العنصري في الجهة الغربية من القرية بطول 1 كم، ويتكون الجدار من الأسلاك الشائكة، وقد تم مصادرة حوالي 20 دونما من أراضي القرية، واقتلاع 50 شجرة زيتون من أجل بناء الجدار. وسيتم أيضا بناء 1 كم آخر على أراضي القرية. كما سيتم عزل 20 دونما أخرى خلف الجدار. ويوجد على الشارع الرئيس نقطة تفتيش دائمة، كما تتعرض القرية إلى إقامة الحواجز الطيارة (المتنقلة) يوميا. ومنذ اندلاع الانتفاضة الثانية قامت قوات الاحتلال الإسرائيلي بهدم ثلاثة منازل في القرية.

الخطط والمشاريع التطويرية المنفذة

في عام 2006، قام المجلس القروي ببناء الطابق الثاني من مدرسة المجد الأساسية المختلطة، بتمويل من UNDP.

الأولويات والاحتياجات التطويرية للقرية

تعاني قرية المجد من نقص كبير في البنية التحتية والخدمات. ويبين الجدول رقم 12، الأولويات والاحتياجات التطويرية للقرية.

جدول 12: الأولويات والاحتياجات التطويرية في قرية المجد					
الرقم	القطاع	بحاجة ماسة	بحاجة متوسطة	ليست بحاجة	ملاحظات
احتياجات البنية التحتية					
1	شق أو تعبيد طرق	*			22 كم ²
2	تركيب شبكة مياه جديدة	*			12 كم
3	إصلاح/ ترميم شبكة المياه الموجودة	*			
4	بناء خزان مياه	*			5000 م ³
5	تركيب شبكة مياه لتغطية مناطق جديدة	*			6 كم
6	تركيب شبكة صرف صحي	*			
الاحتياجات الصحية					
1	بناء مراكز/ عيادات صحية جديدة	*			
2	إعادة تأهيل/ ترميم مراكز/ عيادات صحية موجودة	*			
3	شراء تجهيزات طبية للمراكز أو العيادات الموجودة	*			
الاحتياجات التعليمية					
1	بناء مدارس جديدة	*			للمرحلة الثانوية
2	إعادة تأهيل مدارس موجودة	*			للمراحل الثانوية والاساسية
3	تجهيزات تعليمية	*			
الاحتياجات الزراعية					
1	استصلاح أراض زراعية	*			500 دونم
2	إنشاء آبار جمع مياه	*			100 بئر
3	بناء حظائر/ بركسات مواشي	*			50 بركسا
4	خدمات بيطرية	*			
5	أعلاف وتبن للماشية	*			
6	إعادة تأهيل بيوت بلاستيكية	*			20 بيتا
7	بذور فلحة	*			
8	نباتات ومواد زراعية	*			

22[^] كم : كم طرق رئيسية، 4 كم طرق داخلية، و12 كم طرق زراعية.

المراجع:

- الجهاز المركزي للإحصاء الفلسطيني، 2009، التعداد العام للسكان والمساكن والمنشآت، 2007. رام الله- فلسطين.
- معهد الأبحاث التطبيقية- القدس (أريج)، 2006- 2009، قاعدة بيانات نظم المعلومات الجغرافية. بيت لحم- فلسطين.
- وزارة التربية والتعليم العالي، 2006/2007. بيانات مديرية تربية الخليل، فلسطين.
- وزارة الزراعة الفلسطينية (MOA)، 2006، بيانات مديرية زراعة الخليل، فلسطين.