

دليل بلدة بير نبالا



إعداد



معهد الأبحاث التطبيقية - القدس
أريج

بتمويل من



التعاون الإسباني

2012

شكر و عرفان

يتقدم معهد الأبحاث التطبيقية- القدس (أريج) بالشكر والتقدير من الوكالة الإسبانية للتعاون الدولي من أجل التنمية (AECID) لتمويلها هذا المشروع .

كما يتقدم المعهد بالشكر الجزيل إلى المسؤولين الفلسطينيين في الوزارات، والقرويات، ومجالس الخدمات المشتركة، واللجان والمجالس القروية، والجهاز المركزي للإحصاء الفلسطيني، لما قدموه من مساعدة وتعاون مع فريق البحث خلال عملية جمع البيانات.

أريج أيضا تخلص بالشكر جميع الموظفين الذين عملوا طوال العام الماضي من أجل إنجاز هذا العمل الذي يهدف إلى خدمة المجتمع الفلسطيني.

مقدمة

هذا الكتيب هو جزء من سلسلة كتيبات تحتوي على معلومات شاملة عن التجمعات السكانية في محافظة القدس جاءت سلسلة الكتيبات هذه نتيجة لدراسة شاملة لجميع التجمعات السكانية في محافظة القدس بهدف توثيق الأوضاع المعيشية في المحافظة، وإعداد الخطط التنموية للمساعدة في تحسين المستوى المعيشي لسكان المنطقة، من خلال تنفيذ مشروع "دراسة التجمعات السكانية وتقييم الاحتياجات التطويرية"، الذي ينفذه معهد الأبحاث التطبيقية- القدس (أريج)، والممول من الوكالة الإسبانية للتعاون الدولي من أجل التنمية (AECID).

يهدف المشروع إلى دراسة وتحليل وتوثيق الأوضاع الاجتماعية والاقتصادية، والسياسية، ووفرة الموارد الطبيعية، والبشرية، والبيئية، والقيود الحالية المفروضة، وتقييم الاحتياجات التطويرية لتنمية المناطق الريفية والمهمشة في محافظة القدس. والتي على أساسها يمكن صياغة البرامج والأنشطة، وإعداد الاستراتيجيات والخطط التنموية اللازمة للتخفيف من أثر الأوضاع السياسية والاقتصادية والاجتماعية غير المستقرة في المنطقة، مع التركيز بصفة خاصة على المسائل المتعلقة بالمياه، والبيئة، والزراعة.

يمكن الاطلاع على جميع أدلة التجمعات السكانية في محافظة القدس باللغتين العربية والانجليزية على الموقع الإلكتروني التالي:
<http://vprofile.arij.org>

المحتويات

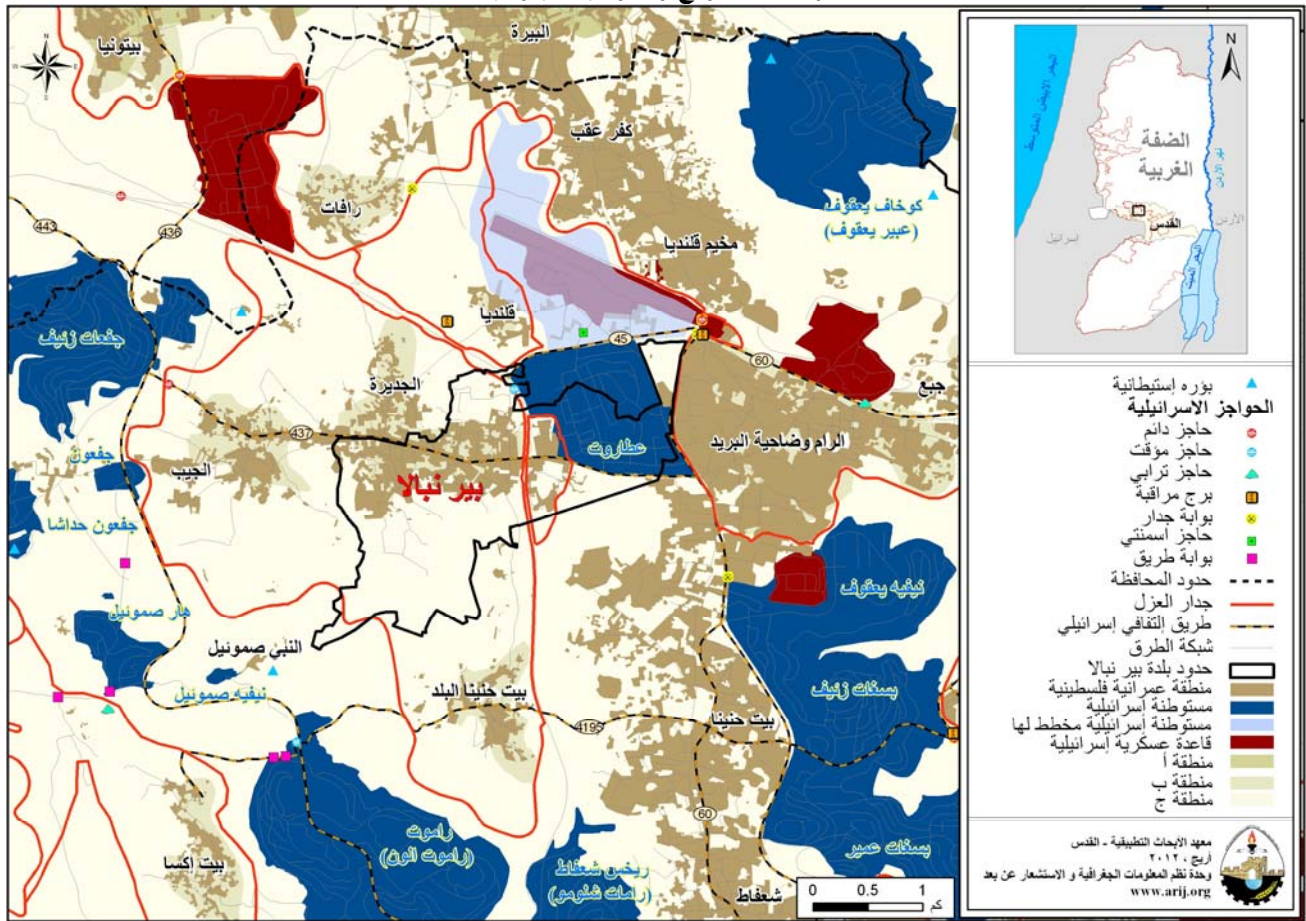
4	الموقع الجغرافي والخصائص الفيزيائية
5	نبذة تاريخية
5	الأماكن الدينية والأثرية
6	السكان
7	قطاع التعليم
8	قطاع الصحة
8	الأنشطة الاقتصادية
10	قطاع الزراعة
12	قطاع المؤسسات والخدمات
12	البنية التحتية والمصادر الطبيعية
15	أثر إجراءات الاحتلال الإسرائيلي
18	الخطط والمشاريع التطويرية المنفذة والمقترحة في بلدة بير نبالا
19	الأولويات والاحتياجات التطويرية للبلدة
20	المراجع

دليل بلدة بير نبالا

الموقع الجغرافي والخصائص الفيزيائية

بلدة بير نبالا، هي إحدى بلدات محافظة القدس، وتقع شمال غرب مدينة القدس، وعلى بعد 8.7 كم هوائي (المسافة الأفقية بين مركز البلدة ومركز مدينة القدس) منها، يحدها من الشرق الرام، ومن الشمال الجديرة، ومن الغرب الجيب ومن الجنوب بيت حنينا البلد (وحدة نظم المعلومات الجغرافية- أريج، 2012) (أنظر الخريطة رقم 1).

خريطة 1: موقع وحدود بلدة بير نبالا



المصدر: وحدة نظم المعلومات الجغرافية- أريج، 2012

تقع بلدة بير نبالا على ارتفاع 726 مترا فوق سطح البحر، ويبلغ المعدل السنوي للأمطار فيها حوالي 543.4 ملم، أما معدل درجات الحرارة فيصل إلى 16 درجة مئوية، ويبلغ معدل الرطوبة النسبية حوالي 60.4% (وحدة نظم المعلومات الجغرافية- أريج، 2012).

تم تأسيس مجلس محلي في بير نبالا عام 1960م، ويتكون المجلس الحالي من 12 عضواً، تم تعيينهم من قبل السلطة الوطنية الفلسطينية، كما يعمل في المجلس 14 موظف، ويوجد للمجلس مقر دائم ملك. يمتلك المجلس سيارتين لجمع النفايات. بالإضافة إلى سيارة بيك أب، باجر، جهاز كاشف للمعادن وأجهزة صيانة للصرف الصحي (مجلس محلي بير نبالا، 2010).

ومن مسؤوليات المجلس المحلي التي يقوم بها، ما يلي:

- جمع النفايات، شق وتعبيد الطرق وتنظيف الشوارع، وتقديم الخدمات الاجتماعية.
- تنظيم عملية البناء وإصدار الرخص.
- توفير مقرات للخدمات الحكومية (البريد/الأمن).
- عمل مشاريع ودراسات خاصة بالبلدة.
- توفير شبكة صرف صحي.

نبذة تاريخية

سميت بلدة بير نبالا بهذا الاسم نسبة إلى بئر ماء موجود في البلدة القديمة، حيث كان يغذي التجمع بمياه الشرب (مجلس محلي بير نبالا، 2010). يعود تاريخ إنشاء التجمع إلى العام 1964 م. ويعود أصل سكان بلدة بير نبالا من نفس البلد (مجلس محلي بير نبالا، 2010) (انظر الصورة رقم 1).

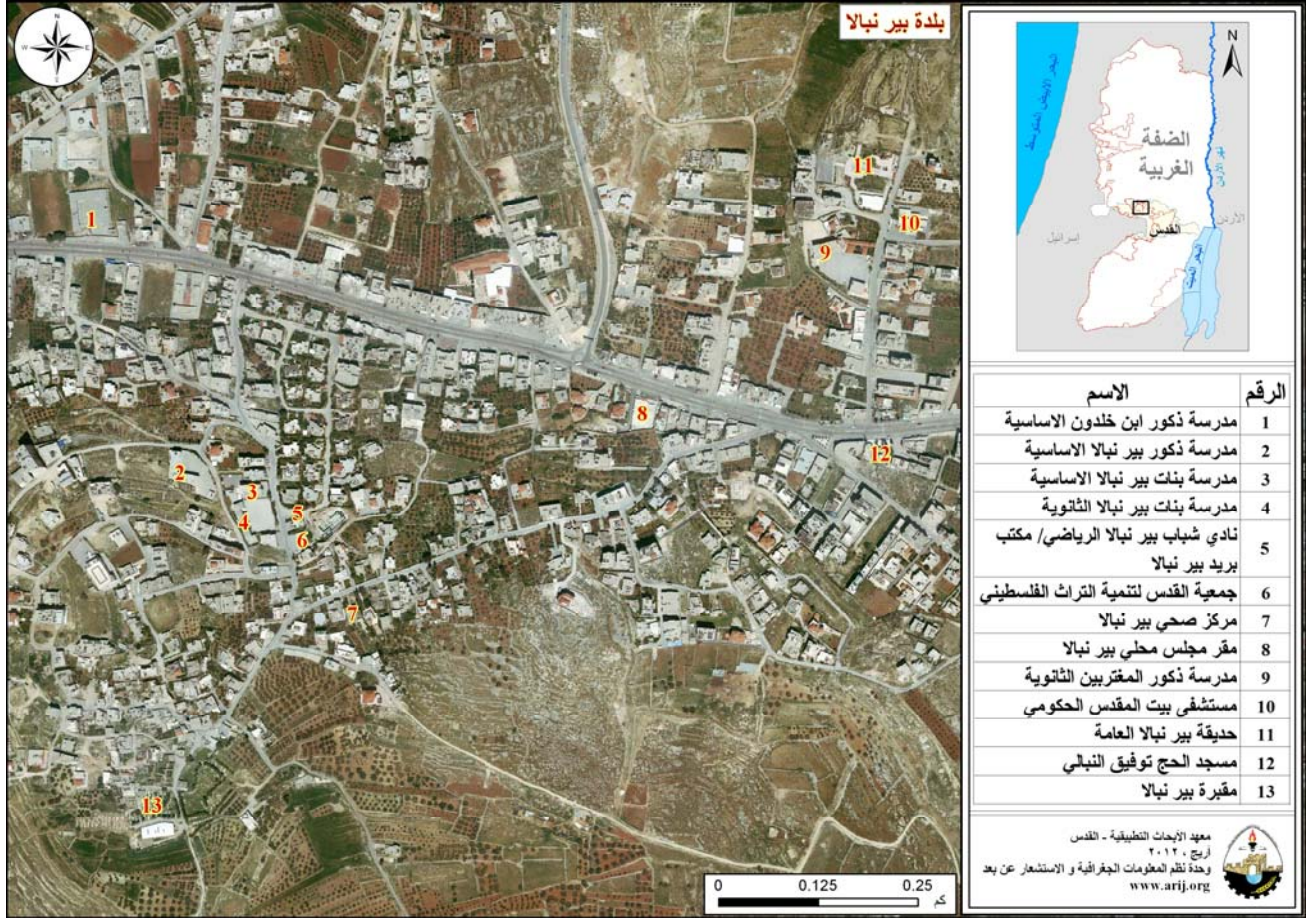
صورة 1: منظر من بلدة بير نبالا



الأماكن الدينية والأثرية

يوجد في بلدة بير نبالا مسجداً، هما: مسجد الحاج توفيق النبالي ومسجد بير نبالا القديم. كما يوجد بعض الأماكن والمناطق الأثرية في البلدة، منها: بيوت قديمة وبئر الماء (النبع) والذي تعود له تسمية بير نبالا (مجلس محلي بير نبالا، 2010) (انظر الخريطة رقم 2).

خريطة 2: المواقع الرئيسية في بلدة بير نبالا



السكان

بين التعداد العام للسكان والمساكن الذي نفذته الجهاز المركزي للإحصاء الفلسطيني في عام 2007، أن عدد سكان بلدة بير نبالا بلغ 4,343 نسمة، منهم 2,166 نسمة من الذكور، و2,177 نسمة من الإناث، ويبلغ عدد الأسر 944 أسرة، وعدد الوحدات السكنية 2,055 وحدة.

الفئات العمرية والجنس

أظهرت بيانات التعداد العام للسكان والمساكن، أن توزيع الفئات العمرية في بلدة بير نبالا لعام 2007، كان كما يلي: 33.9% ضمن الفئة العمرية أقل من 15 عاماً، 42.3% ضمن الفئة العمرية 15-64 عاماً، و3.1% ضمن الفئة العمرية 65 عاماً فما فوق. كما أظهرت البيانات أن نسبة الذكور للإناث في البلدة، هي 99.5:100، أي أن نسبة الذكور 49.9%، ونسبة الإناث 50.1%.

العائلات

يتألف سكان بلدة بير نبالا من عدة عائلات، منها: عائلة آل الحجة، عائلة زيدان، عائلة عبد الله، وعائلة عيسى (مجلس محلي بير نبالا، 2010).

قطاع التعليم

بلغت نسبة الأمية لدى سكان بلدة بير نبالا عام 2007، حوالي 6.6%، وقد شكلت نسبة الإناث منها 67.3%. ومن مجموع السكان المتعلمين، كان هناك 15.5% يستطيعون القراءة والكتابة، 28.1% انهموا دراستهم الابتدائية، 24.9% انهموا دراستهم الإعدادية، 15.1% انهموا دراستهم الثانوية، و9.6% انهموا دراستهم العليا. الجدول رقم 1، يبين المستوى التعليمي في بلدة بير نبالا، حسب الجنس والتحصيل العلمي لعام 2007.

جدول 1: سكان بلدة بير نبالا (10 سنوات فأكثر) حسب الجنس والتحصيل العلمي، 2007

الجنس	أمي	يعرف القراءة والكتابة	ابتدائي	إعدادي	ثانوي	دبلوم متوسط	بكالوريوس	دبلوم عالي	ماجستير	دكتوراة	غير مبين	المجموع
ذكور	53	199	335	304	172	40	63	-	10	6	2	1,184
إناث	109	180	350	305	196	45	65	-	5	-	3	1,258
المجموع	162	379	685	609	368	85	128	-	15	6	5	2,442

المصدر: الجهاز المركزي للإحصاء الفلسطيني، 2009.

أما فيما يتعلق بمؤسسات التعليم الأساسية والثانوية في بلدة بير نبالا في العام الدراسي 2010/2011، فيوجد في البلدة ثلاث مدارس حكومية يتم إدارتهم من قبل وزارة التربية والتعليم العالي الفلسطينية، وثلاث مدارس خاصة (مديرية التربية والتعليم- القدس، 2011) (انظر الجدول رقم 2).

جدول 2: توزيع المدارس في بلدة بير نبالا حسب نوع المدرسة والجهة المشرفة للعام الدراسي 2010/2011

اسم المدرسة	الجهة المشرفة	نوع المدرسة
مدرسة بنات بير نبالا الثانوية	حكومية	إناث
مدرسة ذكور بير نبالا الأساسية	حكومية	ذكور
مدرسة بنات بير نبالا الأساسية	حكومية	إناث
مدرسة مغتربي بير نبالا الأساسية	خاصة	مختلطة
مدرسة شذى الورد	خاصة	مختلطة
مدرسة النور	خاصة	مختلطة

المصدر: مديرية التربية والتعليم، 2011.

يبلغ عدد الصفوف الدراسية في بلدة بير نبالا 62 صفاً، وعدد الطلاب 1,358 طالباً وطالبة، وعدد المعلمين 94 معلماً ومعلمة (مديرية التربية والتعليم- القدس، 2011). وتجدر الإشارة هنا إلى أن معدل عدد الطلاب لكل معلم في مدارس بلدة بير نبالا يبلغ 14 طالباً وطالبة، وتبلغ الكثافة الصفية 22 طالباً وطالبة في كل صف (مديرية التربية والتعليم، 2011).

كما يوجد في بلدة بير نبالا روضتين للأطفال، تشرف على إدارتهما جهة خاصة. يبلغ عدد الأطفال الكلي فيهما 126 طفلاً وطفلة. الجدول رقم 3، يوضح توزيع رياض الأطفال في البلدة، حسب الجهة المشرفة والاسم.

جدول 3: توزيع رياض الأطفال في البلدة حسب الاسم والجهة المشرفة

اسم الروضة	عدد الأطفال	الجهة المشرفة
روضة النور النموذجية	81	جهة خاصة
روضة شذى الورد النموذجية	45	جهة خاصة

المصدر: مديرية التربية والتعليم، 2011.

يتجه طلاب بلدة بير نبالا إلى المدارس في التجمعات المجاورة من أجل إكمال إحدى مراحل التعليم الغير متوفرة في التجمع وخاصة مرحلة التوجيهي العلمي. من هذه المدارس: مدرسة بنات فاطمة الزهراء في قرية الحبيب والتي تبعد حوالي 1 كم عن التجمع، ومدرسة ذكور الملك غازي في بلدة بدو والتي تبعد حوالي 6 كم عن التجمع (مجلس محلي بير نبالا، 2010).

يواجه قطاع التعليم في بلدة بير نبالا بعض العقبات والمشاكل، أهمها:

- عدم سهولة وصول الطلاب والمعلمين إلى مدارسهم.
- وجود جدار الفصل العنصري مما اضطر الطلاب إلى إيجاد طرق وشوارع بديلة للتنقل والوصول للمدارس.
- عدم وجود ميزانية كافية لدى المدارس من أجل عمل الصيانة اللازمة للمدارس.

قطاع الصحة

تتوفر في بلدة بير نبالا عدة مرافق صحية، حيث يوجد مركز صحي بير نبالا، كما يوجد مركز أمومة وطفولة، 5 عيادات طب عام؛ واحدة حكومية وأربعة خاصة، 3 عيادات طب أسنان حكومية، وعيادة مختصة خاصة، بالإضافة إلى 3 صيدليات. وفي حال عدم توفر الخدمات الصحية المطلوبة في البلدة فإن المرضى يتوجهون إلى مستشفى رام الله الحكومي في مدينة رام الله والذي يبعد حوالي 3 كم عن التجمع، أو التوجه إلى مستشفى المقاصد في مدينة القدس والذي يبعد حوالي 30 كم عن التجمع (مجلس محلي بير نبالا، 2010).

يواجه قطاع الصحة في بير نبالا بعض العقبات والمشاكل، منها:

- عدم وجود مركز صحي حكومي تتوفر فيه كامل الخدمات.
- عدم وجود سيارة إسعاف.
- عدم وجود أطباء مختصين.

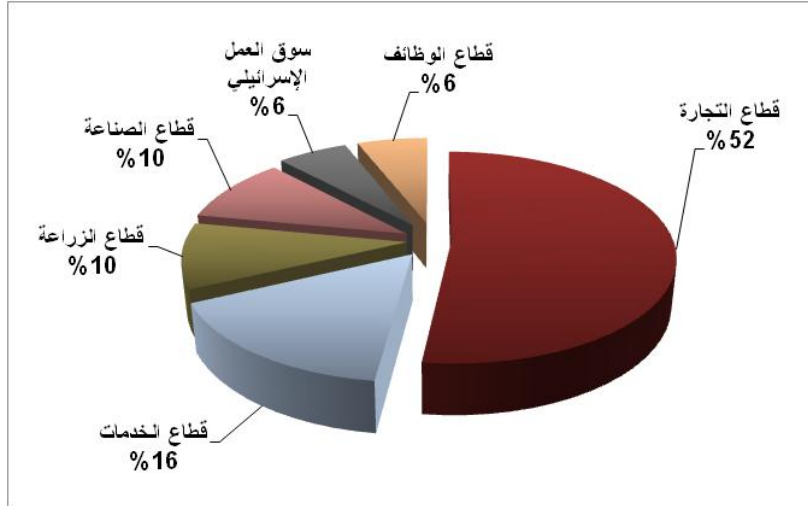
الأنشطة الاقتصادية

يعتمد الاقتصاد في بلدة بير نبالا على عدة قطاعات، أهمها قطاع التجارة، حيث يستوعب هذا القطاع 52% من القوى العاملة (مجلس محلي بير نبالا، 2010) (انظر الشكل رقم 1).

وقد أظهرت نتائج المسح الميداني الذي قام به معهد أريج في سنة 2010 بهدف تحقيق الدراسة الحالية، بأن توزيع الأيدي العاملة حسب النشاط الاقتصادي في بلدة بير نبالا، ما يلي:

- قطاع التجارة، ويشكل 52% من الأيدي العاملة.
- قطاع الخدمات، ويشكل 16% من الأيدي العاملة.
- قطاع الزراعة، ويشكل 10% من الأيدي العاملة.
- قطاع الصناعة، ويشكل 10% من الأيدي العاملة.
- سوق العمل الإسرائيلي، ويشكل 6% من الأيدي العاملة.
- قطاع الوظائف، ويشكل 6% من الأيدي العاملة.

شكل 1: توزيع القوى العاملة حسب النشاط الاقتصادي في بلدة بير نبالا



المصدر: مجلس محلي بير نبالا، 2010

أما من حيث المنشآت والمؤسسات الاقتصادية والتجارية فيوجد في التجمع مصانع مواد تنظيف، كما يوجد في بلدة بير نبالا 15 بقالة، مخبزان، 5 ملاحم، 3 محلات لبيع الخضار والفواكه، 18 محل لتقديم الخدمات المختلفة، و25 محل للصناعات المهنية (كالحدادة، والنجارة... الخ)، بالإضافة إلى 3 مناشير حجر، معصرة زيتون، ومشتل زراعي واحد.

وقد وصلت نسبة البطالة في بلدة بير نبالا في عام 2010 إلى 10% (مجلس محلي بير نبالا، 2010). وقد تبين أن الفئات الاجتماعية الأكثر تضررا في البلدة نتيجة الإجراءات الإسرائيلية، هي على النحو التالي:

- قطاع التجارة.
- قطاع الصناعة.
- قطاع الزراعة.

القوى العاملة

أظهرت بيانات التعداد العام للسكان المساكن الذي نفذه الجهاز المركزي للإحصاء الفلسطيني عام 2007، أن هناك 30.1% من السكان كانوا نشيطين اقتصاديا (منهم 84.5% يعملون). وكان هناك 68.3% من السكان غير نشيطين اقتصاديا (منهم 49.2% من الطلاب، و38.5% من المتفرغين لأعمال المنزل). (انظر الجدول رقم 4).

جدول 4: سكان بير نبالا (10 سنوات فأكثر) حسب الجنس والعلاقة بقوى العمل، 2007

المجموع	غير مابين	غير نشيطين اقتصاديا					نشيطون اقتصاديا				الجنس	
		المجموع	أخرى	لا يعمل ولا يبحث عن عمل	عاجز عن العمل	متفرغ لأعمال المنزل	طالب متفرغ للدراسة	المجموع	عاطل عن العمل (لم يسبق له العمل)	عاطل عن العمل (سبق له العمل)		يعمل
1,184	25	511	23	46	55	5	382	648	26	75	547	ذكور
1,258	14	1,158	4	11	66	638	439	86	8	5	73	إناث
2,442	39	1,669	27	57	121	643	821	734	34	80	620	المجموع

المصدر: الجهاز المركزي للإحصاء الفلسطيني، 2009.

قطاع الزراعة

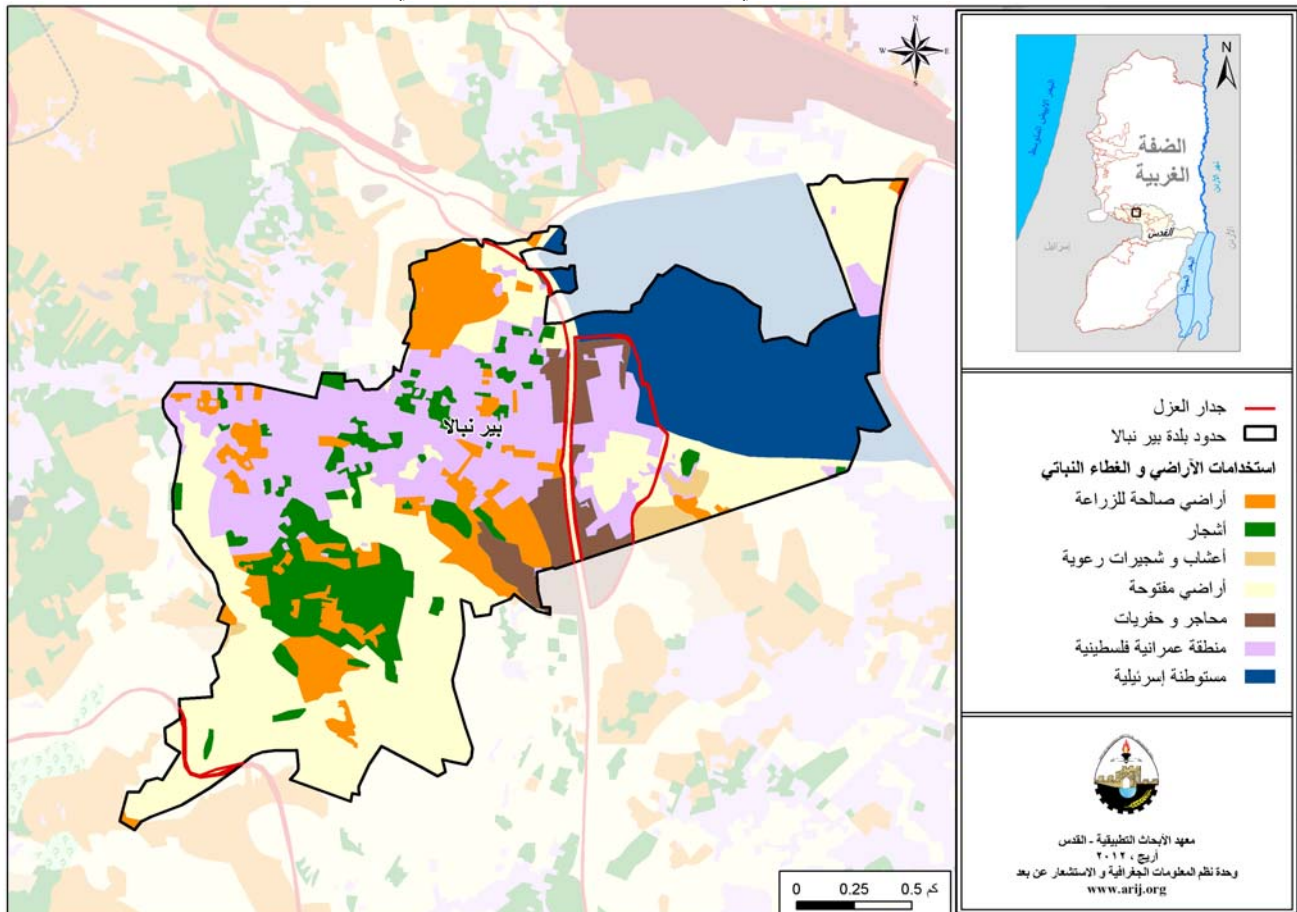
تبلغ مساحة بلدة بير نبالا حوالي 4,176 دونما، منها 956 دونم هي أراض قابلة للزراعة و937 دونما أراض سكنية (انظر الجدول رقم 5، وخريطة رقم 3).

جدول 5: استعمالات الأراضي في بلدة بير نبالا لعام 2010 (المساحة بالدونم)

مساحة المستوطنات والقواعد العسكرية ومنطقة الجدار	مساحة المناطق الصناعية والتجارية	الأراضي المفتوحة	الغابات الحرجية	برك مائية	مساحة الأراضي الزراعية (956)				مساحة الأراضي السكنية	المساحة الكلية
					زراعات موسمية	المراعي	بيوت بلاستيكية	زراعات دائمة		
752	169	1,362	0	0	504	46	0	406	937	4,176

المصدر: وحدة نظم المعلومات الجغرافية - أريج، 2012

خريطة 3: استعمالات الأراضي ومسار جدار الفصل العنصري في بلدة بير نبالا



المصدر: وحدة نظم المعلومات الجغرافية - أريج، 2012

الجدول رقم 6، يبين الأنواع المختلفة من الخضراوات البعلية والمروية المكشوفة في بلدة بير نبالا. ويعتبر الفوس أكثر الأنواع زراعة في البلدة.

جدول 6: مساحة الأراضي المزروعة بالخضراوات البعلية والمروية المكشوفة في بلدة بير نبالا (المساحة بالدونم)

الأشجار المثمرة	بعلي	مروي
الخضراوات الثمرية	12	2
الخضراوات الورقية	0	0
البقوليات الخضراء	7	0
الأبصال	0	0
خضراوات أخرى	2	3
المجموع	21	5

المصدر: وزارة الزراعة الفلسطينية- القدس، 2010.

الجدول رقم 7، يبين أنواع الأشجار المثمرة ومساحتها في بلدة بير نبالا. وتشتهر بير نبالا بزراعة الزيتون حيث يوجد حوالي 365 دونم مزروعة بأشجار الزيتون.

جدول 7: مساحة الأراضي المزروعة بالأشجار المثمرة في بلدة بير نبالا (المساحة بالدونم)

الأشجار المثمرة	بعلي	مروي
الزيتون	365	0
الحمضيات	0	0
اللوزيات	6	0
التفاحيات	0	0
الجوزيات	9	0
فواكه أخرى	19	0
المجموع	399	0

المصدر: وزارة الزراعة الفلسطينية- القدس، 2010.

أما بالنسبة للمحاصيل الحقلية والعلفية في بلدة بير نبالا، فلا يزرع سوى محاصيل علفية، حيث أن مساحة المحاصيل العلفية تبلغ 2 دونم، وأهمها بيقيا وكرسنة.

ويرجع الاختلاف في المساحات الزراعية بين أرقام مديرية الزراعة وأرقام أريج (نظم المعلومات الجغرافية)، إلى أن المسح الميداني الذي تم من قبل وزارة الزراعة والجهاز المركزي للإحصاء الفلسطيني (2010) استند على تعريف المساحات الزراعية محددًا حجم الحيازات الزراعية، حيث تم اعتبار الحيازات الزراعية الفعلية وليست الموسمية، ورفض تجزئة وحساب الأراضي الزراعية صغيرة الحجم السائدة في المناطق الحضرية والمناطق الزراعية التي توجد فيها بعض البنايات. أما مسح أريج فاكشف وجود نسبة عالية من ملكيات صغيرة ومجزأة (الزراعات المنزلية) في جميع أنحاء الأراضي الفلسطينية المحتلة وهذا يوضح الفرق في أرقام المساحات الزراعية الأكبر حسب أريج.

وتبين من المسح الميداني الذي قام به معهد الأبحاث التطبيقية - القدس (أريج)، أن 3% من سكان بلدة بير نبالا يقومون بتربية الماشية، مثل الأغنام والماعز وغيرها (مجلس محلي بير نبالا، 2010) (انظر الجدول رقم 8).

جدول 8: الثروة الحيوانية في بلدة بير نبالا

الأبقار*	الأغنام	الماعز	الجمال	الخيول	الحمير	البغال	الدجاج اللاحم	الدجاج البيض	خلايا نحل
0	655	650	0	0	0	0	0	0	15

* تشمل الأبقار، العجول، العجلات، والثيران.

المصدر: وزارة الزراعة الفلسطينية- القدس، 2010.

أما من حيث الطرق الزراعية في البلدة، فيوجد حوالي 2 كم طرق زراعية (مجلس محلي بير نبالا، 2010) (انظر الجدول رقم 9).

جدول 9: يبين حالة الطرق الزراعية في بلدة بير نبالا وأطوالها

حالة الطرق الزراعية	الطول (كم)
صالحة لسير المركبات	1.5
صالحة لسير التراكاتورات والآلات الزراعية فقط	0.5
صالحة لمرور الدواب فقط	-
غير صالحة	-

المصدر: مجلس محلي بير نبالا، 2010.

يواجه القطاع الزراعي في بلدة بير نبالا الكثير من المشاكل والعقبات، منها:

- عدم توفر مصدر للمياه.
- عدم توفر بيئة صالحة للزراعة.
- عدم وجود خبرة كافية في هذا المجال.
- ازدهار الصناعة على حساب الزراعة.
- عدم توفير العمالة.

قطاع المؤسسات والخدمات

يوجد في بلدة بير نبالا القليل من المؤسسات الحكومية، منها: مكتب بريد. كما يوجد عدة مؤسسات محلية وجمعيات تقدم خدماتها لمختلف فئات المجتمع وفي عدة مجالات ثقافية ورياضية وغيرها (مجلس محلي بير نبالا، 2010)، منها:

- **مجلس محلي بير نبالا:** تأسس عام 1960م، من قبل أهالي بلدة بيرنبالا، وحاليا مسجل في وزارة الحكم المحلي، بهدف الاهتمام بقضايا البلدة وتقديم كافة الخدمات إلى سكانها.
- **نادي بير نبالا الرياضي:** تأسس عام 2006 م، من قبل وزارة الشباب والرياضة، يقوم بالعديد من النشاطات الرياضية، الثقافية، الاجتماعية.
- **جمعية بير نبالا الخيرية:** تأسست عام 1985م، من قبل اتحاد الجمعيات الخيرية، بهدف تقديم مساعدات وعمل دورات خياطة وتوعية للسيدات.
- **جمعية القدس للتراث الفلسطيني:** تأسست عام 2006 م، تقوم بتقديم دورات تطريز وخياطة.

البنية التحتية والمصادر الطبيعية**الكهرباء والاتصالات**

يوجد في بلدة بير نبالا شبكة كهرباء عامة منذ عام 1973م، وتعتبر شركة كهرباء محافظة القدس المصدر الرئيس للكهرباء في البلدة. وتصل نسبة الوحدات السكنية الموصولة بشبكة الكهرباء إلى 98%.

كما ويتوفر في البلدة شبكة هاتف، تعمل من خلال مقسم آلي داخل البلدة، وتقريبا 95% من الوحدات السكنية موصولة بشبكة الهاتف (مجلس محلي بير نبالا، 2010).

النقل والمواصلات

يوجد في بلدة بير نبالا تكسي واحد، وما يعادل 100 سيارة غير قانونية تقوم بنقل المواطنين (مجلس محلي بير نبالا، 2010). أما بالنسبة لشبكة الطرق في البلدة، فيوجد في البلدة 4 كم من الطرق الرئيسية و4 كم من الطرق الفرعية (مجلس محلي بير نبالا، 2010) (انظر الجدول رقم 10).

جدول 10: حالة الطرق في بلدة بير نبالا

طول الطرق (كم)		حالة الطرق الداخلية
فرعية	رئيسية	
2	4	1. طرق جيدة ومعبدة.
2	-	2. طرق معبدة وبحالة سيئة
-	-	3. طرق غير معبدة.

المصدر: مجلس محلي بير نبالا، 2010

المياه

تقوم مصلحة مياه محافظة القدس (لمنطقتي رام الله والبييرة) بتزويد سكان بلدة بير نبالا بالمياه عبر شبكة المياه العامة منذ عام 1980، وتصل نسبة الوحدات السكنية الموصولة بشبكة المياه العامة إلى 98%. وتعتبر آبار جمع مياه الأمطار وصهاريج المياه التي يصل سعر المتر المكعب منها إلى 5 شيقل، المصدر البديل للمياه في التجمع (مجلس محلي بير نبالا، 2010). لقد بلغت كمية المياه المزودة لبلدة بير نبالا عن طريق مصلحة مياه محافظة القدس 183,242 متر مكعب/ السنة، وبذلك يقدر معدل تزويد المياه للفرد بحوالي 104 لتر/ اليوم (مصلحة مياه محافظة القدس، 2011). وهنا تجدر الإشارة إلى أن المواطن في بلدة بير نبالا لا يستهلك هذه الكمية من المياه، وذلك بسبب الفقد من المياه، حيث تصل نسبة الفاقد إلى 26.5%، وهذه تمثل الفاقد عند المصدر الرئيس وخطوط النقل الرئيسية وشبكة التوزيع وعند المنزل (مجلس محلي بير نبالا، 2010). وبالتالي يبلغ معدل استهلاك الفرد من المياه في بلدة بير نبالا 77 لترا في اليوم. ويعتبر هذا المعدل اقل من الحد الأدنى المقترح من قبل منظمة الصحة العالمية والذي يصل إلى 100 لتر للفرد في اليوم.

أما فيما يتعلق بسعر المياه فإن مصلحة المياه تنبئ تسعيرة تصاعديّة تتناسب مع جميع الفئات الاجتماعية للمستهلكين حيث يزداد سعر المياه بازدياد كمية استهلاك المياه. يوضح الجدول 11 سعر المياه حسب فئة الاستهلاك.

جدول 11: تعرفه المياه الخاصة بمصلحة مياه محافظة القدس المعتمدة من تاريخ 2012/1/1 (دورة فاتورة شهر واحد)

فئة الاستهلاك (م ³)	منزلي (شيكل / م ³)	صناعي (شيكل / م ³)	سياحي (شيكل / م ³)	تجاري (شيكل / م ³)	مؤسسات عامة (شيكل / م ³)
5 - 0	4.5	5.6	5.6	5.6	5.4
10 - 5.1	4.5	5.6	5.6	5.6	4.5
20 - 10.1	5.6	6.8	6.8	6.8	5.6
30 - 20.1	6.8	8.1	8.1	8.1	6.8
30.1 +	9	9.9	10.8	9	9

المصدر: مصلحة مياه محافظة القدس، 2012

الصرف الصحي

يتوفر في بلدة بير نبالا شبكة عامة للصرف الصحي تم إنشاؤها في العام 1978، ووفق نتائج المسح الذي نفذه معهد الأبحاث التطبيقية - القدس (أريج) عام 2010 ضمن مشروع "نظام مقترح لإدارة سليمة بيئياً للمياه العادمة في الضفة الغربية"، فإن معظم الوحدات السكنية في بلدة بير نبالا (98%) تستخدم شبكة الصرف الصحي كوسيلة رئيسة للتخلص من المياه العادمة، أما باقي سكان البلدة فيستخدمون الحفر الامتصاصية كوسيلة للتخلص من المياه العادمة (مجلس محلي بير نبالا، 2010)

واستناداً إلى تقديرات الاستهلاك اليومي من المياه للفرد، تقدر كمية المياه العادمة الناتجة يومياً بحوالي 295 متراً مكعباً، بمعنى 107,746 متر مكعب سنوياً. أما على مستوى الفرد في البلدة، فقد قدر معدل إنتاج الفرد من المياه العادمة بحوالي 61 لتراً في اليوم. ومن الجدير بالذكر أن المياه العادمة المتدفقة في شبكة الصرف الصحي والمياه العادمة المجمعة في الحفر الامتصاصية التي يتم تفريغها بواسطة صهاريج النضح، يتم التخلص منها في المناطق المفتوحة أو في الأودية المجاورة دون مراعاة للبيئة. وهنا تجدر الإشارة إلى أنه لا يتم معالجة المياه العادمة الناتجة سواء عند المصدر، أو عند مواقع التخلص منها، مما يشكل خطراً على البيئة والصحة العامة (قسم أبحاث المياه والبيئة - أريج، 2012).

النفايات الصلبة

يعتبر مجلس محلي بير نبالا الجهة الرسمية المسؤولة عن إدارة النفايات الصلبة الناتجة عن المواطنين والمنشآت التجارية والصناعية في البلدة، والتي تتمثل حالياً بجمع النفايات والتخلص منها. ونظراً لكون عملية إدارة النفايات الصلبة مكلفة، تم فرض رسوم شهرية على المتفاعلين من خدمة جمع ونقل النفايات مقدارها 240 شيكلاً/ السنة. ويتم فقط تحصيل ما يعادل 35% من هذه الرسوم (مجلس محلي بير نبالا، 2010).

ينتفع معظم سكان بلدة بير نبالا من خدمة إدارة النفايات الصلبة، حيث يتم جمع النفايات الناتجة عن المنازل والمؤسسات والمحلات التجارية والساحات العامة في أكياس بلاستيكية، ومن ثم يتم نقلها إلى حاويات موزعة في أحياء البلدة، حيث يوجد في البلدة 10 حاويات حجم كبير بسعة 4 كوب، و150 حاوية صغيرة بسعة 1.1 كوب، ليتم بعد ذلك جمعها من قبل المجلس المحلي بواقع مرة واحدة يومياً، ونقلها بواسطة سيارة النفايات إلى مكب نفايات بلدية رام الله الذي يبعد 7 كم عن التجمع، حيث يتم التخلص من النفايات في هذا المكب عن طريق دفنها (مجلس محلي بير نبالا، 2010).

أما فيما يتعلق بكمية النفايات الناتجة، فيبلغ معدل إنتاج الفرد اليومي من النفايات الصلبة في بلدة بير نبالا 1.05 كغم، وبالتالي تقدر كمية النفايات الصلبة الناتجة يومياً عن سكان البلدة بحوالي 5.1 طن، بمعنى 1,846 طن سنوياً (قسم أبحاث المياه والبيئة - أريج، 2012).

الأوضاع البيئية

تعاني بلدة بير نبالا كغيرها من بلدات المحافظة من عدة مشاكل بيئية لا بد من معالجتها وإيجاد حلول لها، والتي يمكن حصرها بما يلي:

أزمة المياه

- انقطاع المياه من قبل مصلحة مياه محافظة القدس لفترات طويلة في فصل الصيف عن البلدة.
- عدم وجود خزان مياه عام في التجمع لسد احتياجات المواطنين في فترات انقطاع المياه.

إدارة المياه العادمة

- استخدام الحفر الامتصاصية في الأحياء غير المخدومة بشبكة الصرف الصحي وقيام بعض المواطنين بتصريف المياه العادمة في الشوارع العامة بسبب عدم تمكنهم من تغطية التكاليف العالية لخدمة سيارات النضح، يتسبب بمكارة صحية وانتشار الأوبئة والأمراض داخل هذه الأحياء. كما أن استخدام هذه الحفر يهدد بتلويث المياه الجوفية والمياه التي يتم تجميعها في الآبار المنزلية (آبار جمع مياه الأمطار)، حيث تختلط هذه المياه مع المياه العادمة، مما يجعلها غير صالحة للشرب، حيث أن هذه الحفر تبنى دون تبطين، وذلك حتى يسهل نفاذ المياه العادمة إلى طبقات الأرض، وبالتالي تجنب استخدام سيارات النضح لتفريغ الحفر من وقت إلى آخر. كما أن المياه العادمة غير المعالجة التي يتم تجميعها من الحفر الامتصاصية بواسطة سيارة النضح، ومن ثم يتم التخلص منها في مناطق مفتوحة دون الأخذ بعين الاعتبار الأضرار البيئية والصحية الناجمة عن ذلك.
- عدم معالجة المياه العادمة التي يتم تجميعها بواسطة شبكة الصرف الصحي، حيث أن معظمها ينساب في المناطق المفتوحة دون الأخذ بعين الاعتبار الأضرار البيئية والصحية الناجمة عن ذلك.

إدارة النفايات الصلبة

- عدم وجود مكب نفايات صحي ومركزي لخدمة البلدة والتجمعات المجاورة، ويعود ذلك بشكل رئيس إلى العراقيل التي تضعها سلطات الاحتلال الإسرائيلي أمام الهيئات المحلية والمؤسسات الوطنية والتي تتعلق بإصدار تراخيص لإقامة مثل هذه المكبات، حيث أن الأراضي المناسبة لذلك تقع ضمن مناطق (ج)، والتي تخضع للسيطرة الإسرائيلية الكاملة. حيث أن بلدية رام الله وبالتعاون مع بلديتي البيرة وبيتونيا تسعى لإنشاء مكب نفايات إقليمي وفق المواصفات العالمية المعتمدة، ولكن المشروع يتعرض للعديد من المعوقات وتتمثل في: (بلدية رام الله، 2011)
1. إشكالية شراء واستملاك الأراضي لأسباب فنية تتعلق بمالكها.

2. إشكالية توفر التمويل اللازم لشراء الأراضي، رغم وجود التزام رسمي من دولة رئيس الوزراء ووزارة المالية لتغطية ثمن الأراضي، إلا أن إشكالية السيولة لدى السلطة لا زالت تشكل عائقاً لم يذلل بعد.
3. عدم القدرة على تنفيذ الاستملاك للأراضي المعتمدة كونها تقع في منطقة C حسب اتفاقية أوسلو.

- عدم وجود آلية لفصل النفايات الخطرة في المدينة والمحافظة بشكل عام، حيث يتم تجميع النفايات الخطرة والنفايات الصناعية مع النفايات غير الخطرة ويتم نقلها إلى مكب بلدية رام الله، حيث يتم التخلص منها في المكب عن طريق دفنها.

أثر إجراءات الاحتلال الإسرائيلي

الوضع الجيو سياسي في بلدة بير نبالا

بالرجوع إلى اتفاقية أوسلو الثانية المؤقتة والموقعة في الثامن والعشرين من شهر أيلول من العام 1995 بين السلطة الوطنية الفلسطينية وإسرائيل، تم تقسيم أراضي بلدة بير نبالا إلى مناطق (ب) و (ج)، حيث تم تصنيف ما مساحته 602 دونما (14.4% من مساحة البلدة الكلية) من أراضي البلدة كمناطق ب وهي المناطق التي تقع فيها المسؤولية عن النظام العام على عاتق السلطة الوطنية الفلسطينية وتبقى لإسرائيل السلطة الكاملة على الأمور الأمنية وتشكل معظم المناطق الفلسطينية المأهولة من البلديات والقرى وبعض المخيمات. والجدير بالذكر أن غالبية السكان يتمركزون في المناطق المصنفة ب والتي تشكل نسبة ضئيلة جداً من المساحة الكلية للبلدة. فيما تم تصنيف ما مساحته 3,574 دونما (85.6% من مساحة البلدة الكلية) كمناطق ج وهي المناطق التي تقع تحت السيطرة الكاملة للحكومة الإسرائيلية، أمنياً وإدارياً، حيث يمنع البناء الفلسطيني فيها أو الاستفاد منها بأي شكل من الأشكال إلا بتصريح من الإدارة المدنية الإسرائيلية. وتجدر الإشارة أن معظم الأراضي الواقعة في مناطق "ج" في بلدة بير نبالا هي أراض زراعية ومستوطنات إسرائيلية ومناطق مفتوحة وغيرها (جدول رقم 12).

جدول 12: تصنيف الأراضي في بلدة بير نبالا اعتماداً على اتفاقية أوسلو الثانية في عام 1995

تصنيف الأراضي	المساحة بالدونم	% من المساحة الكلية للقرية
مناطق أ	0	0
مناطق ب	602	14.4
مناطق ج	3,574	85.6
محمية طبيعية	0	0
المساحة الكلية	4,176	100

المصدر: قاعدة بيانات وحدة نظم المعلومات الجغرافية - أريخ 2012

بلدة بير نبالا وممارسات الاحتلال الإسرائيلي

نالت بلدة بير نبالا حصتها من المصادرات الإسرائيلية التي أودت بمساحات شاسعة من أراضي البلدة لخدمة الأهداف الإسرائيلية المختلفة، كان أولها بناء المستوطنات الإسرائيلية على أراضي البلدة وانتهاء بخطة العزل العنصرية التي تسعى إسرائيل من خلالها إلى السيطرة على المنطقة الشمالية في محافظة القدس لاحتوائها على المستوطنات الإسرائيلية.

وقد صادرت إسرائيل خلال سنوات احتلالها للأراضي الفلسطينية ما مساحته 675 دونما من أراضي بلدة بير نبالا (16.2% من المساحة الكلية للبلدة) من أجل إقامة مستوطنة "عطروت" الإسرائيلية الصناعية والتي تأسست عام 1970.

بلدة بير نبالا ومخطط جدار العزل العنصري الإسرائيلي

كان لخطة العزل العنصرية الإسرائيلية والمتمثلة ببناء الجدار اثر سلبي ومدمر على بلدة بير نبالا. فبحسب ما ورد بالتعديل الأخير لمخطط جدار العزل العنصري الذي تم نشره على الصفحة الالكترونية لوزارة الدفاع الإسرائيلية في الثلاثين من شهر نيسان من العام 2007، تبين أن الجدار يمتد متعرجاً بطول 4 كم على أراضي بلدة بير نبالا ويعزل 1121 دونما (26.9% من مساحة بلدة بير نبالا الكلية). وتشمل الأراضي المعزولة المستوطنات الإسرائيلية المبنية على أراضي البلدة بالإضافة إلى الأراضي الزراعية والمناطق المفتوحة وغيرها (جدول رقم 3).

جدول 13: تصنيف الأراضي المعزولة داخل جدار العزل العنصري في بلدة بير نبالا - محافظة القدس

العدد	تصنيف الأراضي	المساحة (بالدونم)
1	مستوطنات إسرائيلية	675
2	أراضي زراعية	28
3	مناطق مفتوحة	321
4	شجيرات وأعشاب رعوية	41
5	منطقة عمرانية فلسطينية	34
6	منطقة الجدار	22
	المجموع	1,121

المصدر: قاعدة بيانات وحدة نظم المعلومات الجغرافية - أريخ 2012

معاناة أهالي بلدة بير نبالا جراء بناء جدار العزل العنصري

أظهر مخطط جدار العزل العنصري الذي نشرته وزارة الدفاع الإسرائيلية في العام 2007 أن جدار العزل العنصري يضع المنطقة العمرانية في بلدة بير نبالا والمناطق العمرانية في كل من قرى الجيب والجديرة وبير نبالا في معزل عن مدينة القدس بشكل خاص وعن القرى الفلسطينية المجاورة وذلك بتطويقها من جهاتها الأربع بجدار العزل العنصري. كما وعمل جدار العزل العنصري في بلدة بير نبالا وخصوصا في الجهة الشمالية والشرقية من البلدة على منع التمدد العمراني، حيث أن سلطات الاحتلال الإسرائيلي قامت ببناء جدار العزل العنصري على مقربة من المنطقة العمرانية في البلدة مما أدى إلى زيادة المساحة المصادرة من أراضيها، في الوقت نفسه قلصت من المساحة المتبقية لأهالي البلدة للبناء والتوسع في المستقبل مما أدى إلى خلق واقع جديد على أهالي البلدة يصعب تغييره. كما أدت السياسات والمخططات الإسرائيلية في القدس - خاصة - وباقي الأراضي الفلسطينية إلى إيجاد كثافة سكانية وعمرانية كبيرة لعدم توفر أراض للبناء والتوسع ولحصار البناء داخل المناطق المصنفة "ب" مما اضطر السكان إلى التمدد العمراني العمودي والداخلي. ومن الجدير بالذكر أيضا أن سلطات الاحتلال الإسرائيلي قامت بإنشاء جسر يمر من فوق المنطقة العمرانية لبلدة بير نبالا وذلك كجزء من شارع 443 الالتفافي الإسرائيلي، وهذا وقامت سلطات الاحتلال الإسرائيلي بأقامة جدار عازل أيضا على جانبي الشارع الالتفافي الأمر الذي زاد من معاناة أهالي البلدة التي صودرت أراضيها.

مدينة رام الله بديل عن مدينة القدس

منذ اندلاع الانتفاضة الثانية في شهر أيلول من العام 2000، فقد المواطنون القاطنون في بلدة بير نبالا والقرى الفلسطينية المجاورة ارتباطهم بمدينة القدس بعد أن كانت القبلية الوحيدة التي يقصدها المواطنون للاستفادة من الخدمات الصحية والتعليمية والعمل في المدينة، وأصبحت مدينة رام الله المكان الوحيد الذي يقصدونه لسد احتياجاتهم، كما أن المخططات الإسرائيلية والمتمثلة ببناء جدار العزل العنصري في مدينة القدس عملت على استبعاد العديد من التجمعات السكانية الفلسطينية خارج المدينة المقدسة للحفاظ على أفضلية ديموغرافية إسرائيلية مقابل أقلية فلسطينية، ومن بين هذه التجمعات التي تم فصلها عن القدس وأصبحت جزءا من رام الله التجمع الرباعي (الجديرة والجيب وبير نبالا وبيت حنينا البلد) والذي تم إحاطته بالجدار من الجهات الأربع وربطه بنفق يمر من تحت شارع 443 الالتفافي الإسرائيلي مع مدينة رام الله. ومن الجدير بالذكر أيضا أن سلطات الاحتلال الإسرائيلي قامت عقب الانتفاضة الثانية بمنع سفر الفلسطينيين على شارع 443 الالتفافي الإسرائيلي مما أثر سلبا على تنقل الفلسطينيين خصوصا في مناطق شمال وشرق القدس ومنها بلدة بير نبالا والتي اضطر سكانها آنذاك إلى السفر لمسافات بعيدة ومضاعفة من خلال طرق متعرجة تنفق للبنية التحتية وأنفاق للوصول إلى القرى المجاورة مما زاد من معاناة السكان وساهم في تقطيع أوصالهم وترابطهم الجغرافي والاجتماعي اليومي.

نفق طويل للربط بين شمال القدس وشمال غربها

بعد أن قامت سلطات الاحتلال الإسرائيلية ببناء جدار العزل العنصري في الضفة الغربية وحول مدينة القدس بشكل خاص، تم استبعاد الكثير من البلدات والقرى المحيطة بمدينة القدس عن المدينة نفسها. كذلك عمل الجدار على فصل القرى الفلسطينية الواقعة شمال القدس عن تلك الواقعة شمال غربها من خلال التجمع الاستيطاني الإسرائيلية "جفعات زئيف"، الأمر الذي دفع سلطات الاحتلال الإسرائيلي إلى إنشاء نفق طويل تحت الأرض بطول 1.5 كم تقريبا لربط قرى شمال القدس مع تلك في الشمال الغربي للمدينة حيث يربط هذا النفق بين التجمعات الفلسطينية شمال القدس (وعدها حوالي ستة) من خلال قرية الجيب مع التجمعات

الفالسطينية شمال غرب القدس (وعددها حوالي تسعة) من خلال بلدة بدو ويضطر الفلسطينيون يوميا للتنقل من خلاله للوصول إلى شمال القدس والى مدينة رام الله.

بعض الأوامر العسكرية الإسرائيلية الصادرة في بلدة بير نبالا

قامت سلطات الاحتلال الإسرائيلي بإصدار سلسلة من الأوامر العسكرية لمصادرة الأراضي للأغراض العسكرية المختلفة على أراضي بلدة بير نبالا. فيما يلي عرض لبعض هذه الأوامر:

- 1- الأمر العسكري الإسرائيلي رقم 05/10/ت: صدر بتاريخ الثامن عشر من شهر آذار من العام 2005 ويصادر ما مساحته 147 دونما من أراضي بلدة بير نبالا لغرض بناء جدار العزل العنصري.
- 2- الأمر العسكري الإسرائيلي رقم 05/52/ت: صدر بتاريخ الثاني والعشرين من شهر آذار من العام 2005 ويصادر ما مساحته 108 دونما من أراضي بلدة بير نبالا ورافات وقلنديا والجديرة لغرض بناء جدار العزل العنصري.
- 3- الأمر العسكري الإسرائيلي رقم 06/20/ت: صدر بتاريخ الثالث والعشرين من شهر حزيران من العام 2006 ويصادر ما مساحته 29.5 دونما من أراضي بلدة بير نبالا لغرض بناء جدار العزل العنصري.
- 4- الأمر العسكري الإسرائيلي رقم 06/21/ت: صدر خلال شهر كانون الثاني من العام 2006 ويصادر ما مساحته 129 دونما من أراضي بلدة بير نبالا وبيت حنينا البلد لغرض بناء جدار العزل العنصري.
- 5- الأمر العسكري الإسرائيلي رقم 06/27/ت: صدر بتاريخ العشرين من شهر شباط من العام 2006 ويصادر ما مساحته 41.3 دونما من أراضي قرية بيت حنينا وبير نبالا لغرض بناء جدار العزل العنصري.

الخطط والمشاريع التطويرية المنفذة والمقترحة في بلدة بير نبالا

المشاريع المنفذة

قامت بلدة بير نبالا بتنفيذ عدة مشاريع خلال الخمسة سنوات الماضية (انظر الجدول رقم 14).

جدول 14: المشاريع التي نفذها مجلس محلي بير نبالا خلال خمسة سنوات الماضية

اسم المشروع	النوع	السنة	الجهة الممولة
تعبيد طرق داخلية	بنية تحتية	2004	الاتحاد الأوروبي
شراء سيارة جمع نفايات	خدمي	2004	الاتحاد الأوروبي
بناء مدرسة بير نبالا الأساسية للبنات	تعليمي	2005	المجلس المحلي، بكار و تبرعات من المواطنين
تنفيذ المرحلة الأولى من متنزه بير نبالا العام	خدمي	2006	المجلس المحلي & البنك الألماني للتنمية
تنفيذ المرحلة الثانية من متنزه بير نبالا العام	خدمي	2009	السلطة الوطنية الفلسطينية
إعادة تأهيل طرق داخلية	بنية تحتية	2009	البنك الألماني للتنمية عن طريق صندوق البلديات
إعادة تأهيل شارع فلسطين	بنية تحتية	2010	السلطة الوطنية الفلسطينية
إعادة تأهيل طرق داخلية	بنية تحتية	2010	SIDA عن طريق صندوق البلديات

المصدر: مجلس محلي بير نبالا، 2010

المشاريع المقترحة

يتطلع مجلس محلي بير نبالا وبالتعاون مع مؤسسات المجتمع المدني في البلدة وسكانه، إلى تنفيذ عدة مشاريع خلال الأعوام القادمة، حيث تم تطوير أفكار هذه المشاريع خلال ورشة عمل التقييم السريع بالمشاركة التي تم عقدها في البلدة والتي قام بتنفيذها معهد الأبحاث التطبيقية- القدس (أريج). وفيما يلي هذه المشاريع مرتبة حسب الأولوية من وجهة نظر المشاركين في الورشة:

1. توفير مكب نفايات لجميع المنطقة.
2. توفير خزان مياه عام.
3. توفير رقابة على مشروع الإسكان وتوفير مراكز شرطة لحماية المواطنين.
4. توفير ملاعب أو ما يمد حاجة الشباب.
5. توفير مدارس ثانوية/ فرع علمي للشباب والبنات.
6. دعم مشروع مسلخ بلدي بمواصفات صحية.
7. نشر التوعية بين أصحاب المواشي .

الأولويات والاحتياجات التطويرية للبلدة

تعاني البلدة من نقص كبير في البنية التحتية والخدمات. ويبين الجدول رقم 15، الأولويات والاحتياجات التطويرية للبلدة من وجهة نظر المجلس المحلي .

جدول 15: الأولويات والاحتياجات التطويرية في بلدة بير نبالا

الرقم	القطاع	بحاجة ماسة	بحاجة	ليست أولوية	ملاحظات
احتياجات البنية التحتية					
1	شق، أو تعبيد طرق	*			6 كم [^]
2	إصلاح/ ترميم شبكة المياه الموجودة			*	
3	توسيع شبكة المياه القديمة لتغطية مناطق جديدة			*	
4	تركيب شبكة مياه جديدة			*	
5	ترميم/ إعادة تأهيل ينابيع أو آبار جوفية	*			تأهيل بئر
6	بناء خزان مياه	*			1500 متر مكعب
7	تركيب شبكة صرف صحي		*		18 كم
8	تركيب شبكة كهرباء جديدة			*	
9	حاويات لجمع النفايات الصلبة	*			30 حاوية
10	سيارات لجمع النفايات الصلبة	*			سيارة واحدة
11	مكب صحي للنفايات الصلبة	*			
الاحتياجات الصحية					
1	بناء مراكز/ عيادات صحية جديدة			*	
2	إعادة تأهيل/ ترميم مراكز/ عيادات صحية موجودة			*	
3	شراء تجهيزات طبية للمراكز أو العيادات الموجودة	*			
الاحتياجات التعليمية					
1	بناء مدارس جديدة		*		مرحلة أساسية وثانوية
2	إعادة تأهيل مدارس موجودة	*			بحاجة إلى إضافة غرف صفية وقاعة اجتماعات
3	تجهيزات تعليمية		*		
الاحتياجات الزراعية					
1	استصلاح أراض زراعية	*			100 دونم
2	إنشاء آبار جمع مياه			*	
3	بناء حظائر/ بركسات مواشي			*	
4	خدمات بيطرية			*	
5	أعلاف وتبن للماشية			*	
6	إنشاء بيوت بلاستيكية			*	
7	إعادة تأهيل بيوت بلاستيكية			*	
8	بنور فلحه			*	
9	نباتات ومواد زراعية		*		

2 كم[^] طرق داخلية، و4 كم طرق زراعية.
المصدر: مجلس محلي بير نبالا، 2010.

المراجع

- الجهاز المركزي للإحصاء الفلسطيني (2009)، التعداد العام للسكان والمساكن والمنشآت، 2007. رام الله- فلسطين.
- بلدية رام الله (2011). من الموقع الإلكتروني لبلدية رام الله بتاريخ 1 آذار 2012: <http://www.ramallah.ps/atemplate.aspx?id=1207>
- مجلس محلي بير نبالا، 2010.
- معهد الأبحاث التطبيقية- القدس (أريج)، 2012. قاعدة بيانات وحدة نظم المعلومات الجغرافية والاستشعار عن بعد. بيت لحم- فلسطين.
- معهد الأبحاث التطبيقية- القدس (أريج)، 2012. وحدة نظم المعلومات الجغرافية والاستشعار عن بعد. تحليل استخدامات الأراضي لسنة 2010 - بدقة عالية نصف متر. بيت لحم - فلسطين.
- معهد الأبحاث التطبيقية- القدس (أريج) (2012)، قاعدة بيانات قسم أبحاث المياه والبيئة. بيت لحم- فلسطين.
- معهد الأبحاث التطبيقية- القدس (أريج) & المركز الإسباني للتكنولوجيا الحديثة للمياه (CENTA) (2010)، نظام مقترح لإدارة سليمة بيئياً للمياه العادمة في الضفة الغربية. 2010. بيت لحم، فلسطين.
- مصلحة مياه محافظة القدس (لمنطقتي رام الله والبيرة) (2011). كشف يبين كمية المياه المباعة من تاريخ 2010 /1/1 ولغاية 31/12/2010. رام الله. فلسطين.
- مصلحة مياه محافظة القدس (2012)، من الموقع الإلكتروني لمصلحة مياه محافظة القدس بتاريخ الأول من آذار. <http://www.jwu.org/newweb/atemplate.php?id=87>
- وزارة التربية والتعليم العالي، 2011. بيانات مديرية التربية والتعليم - محافظة القدس، قاعدة بيانات المدارس (2011/2010). القدس- فلسطين.
- وزارة الزراعة الفلسطينية (MOA)، 2010. بيانات مديرية زراعة محافظة القدس (2010/2009). القدس- فلسطين.