

دليل بلدة تفوح



إعداد



معهد الأبحاث التطبيقية - القدس
أريج

بتمويل من



التعاون الإسباني



برنامج أزهار

2009

شكر و عرفان

يتقدم معهد الأبحاث التطبيقية- القدس (أريج) بالشكر والتقدير من الوكالة الإسبانية للتعاون الدولي من أجل التنمية (AECID) لتمويلها هذا المشروع من خلال برنامج أزاهار (AZAHAR).

كما يتقدم المعهد بالشكر الجزيل إلى المسؤولين الفلسطينيين في الوزارات، والبلديات، ومجالس الخدمات المشتركة، واللجان والمجالس القروية، والجهاز المركزي للإحصاء الفلسطيني، لما قدموه من مساعدة وتعاون مع فريق البحث خلال عملية جمع البيانات.

أريج أيضا تخلص بالشكر لجميع الموظفين الذين عملوا طوال العامين الماضيين من أجل إنجاز هذا العمل الذي يهدف إلى خدمة المجتمع الفلسطيني

مقدمة

هذا الكتيب هو جزء من سلسلة كتيبات، والتي تحتوي على معلومات شاملة عن التجمعات السكانية في محافظة الخليل. جاءت سلسلة الكتيبات هذه نتيجة لدراسة شاملة لجميع التجمعات السكانية في محافظة الخليل، والتي تهدف إلى توثيق الأوضاع المعيشية في المحافظة، وإعداد الخطط التنموية للمساعدة في تحسين المستوى المعيشي لسكان المنطقة، والذي تم من خلال تنفيذ مشروع "دراسة التجمعات السكانية وتقييم الاحتياجات التطويرية حسب برنامج ازاهار" الذي ينفذه معهد الأبحاث التطبيقية-القدس (أريج)، والممول من الوكالة الإسبانية للتعاون الدولي من أجل التنمية (AECID)، وبرنامج ازاهار الإسباني (AZAHAR).

يهدف المشروع إلى دراسة وتحليل وتوثيق الأوضاع الاجتماعية والاقتصادية، والبرامج والأنشطة اللازمة للتخفيف من أثر الأوضاع السياسية والاقتصادية والاجتماعية غير المستقرة في محافظة الخليل، مع التركيز بصفة خاصة على برنامج ازاهار، وأهدافه المتعلقة بالمياه، والبيئة، والزراعة.

ويهدف المشروع أيضا إلى دراسة وتحليل وتوثيق وفرة الموارد الطبيعية، والبشرية، والاجتماعية، والاقتصادية، والبيئية، والقيود المفروضة، وتقييم الاحتياجات لتنمية المناطق الريفية والمهملة في محافظة الخليل. إضافة إلى ذلك، إعداد استراتيجيات وبرامج وأنشطة تنموية، للتخفيف من أثر الأوضاع السياسية والاجتماعية والاقتصادية السيئة وغير المستقرة، مع التركيز على القطاع الزراعي.

يمكن الاطلاع على جميع أدلة التجمعات السكانية في محافظة الخليل باللغتين العربية و الانجليزية على الموقع الالكتروني التالي <http://proxy.arij.org/vprofile/>.

قائمة المحتويات

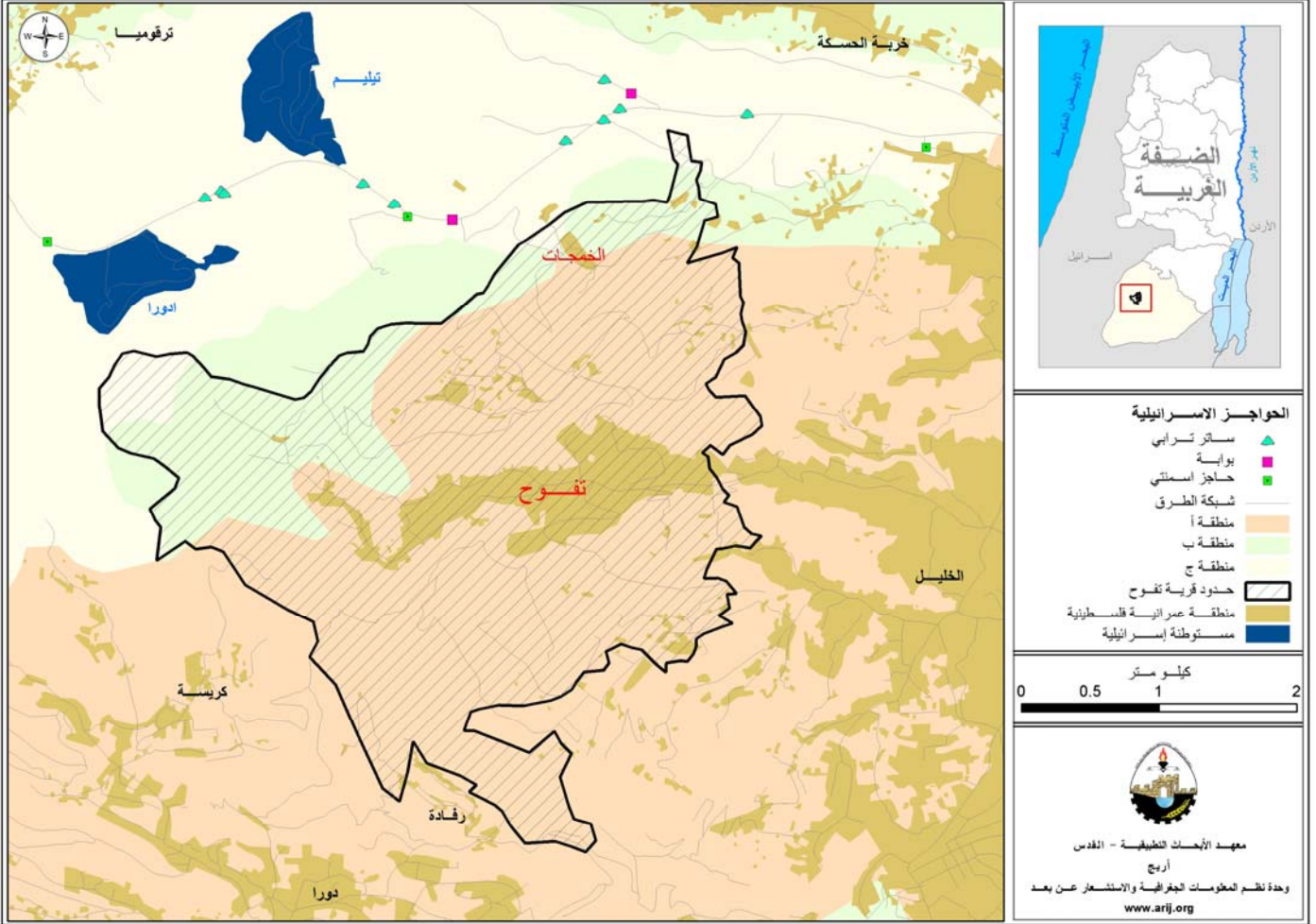
4.....	الموقع الجغرافي والخصائص الطبيعية
5.....	نبذة تاريخية
5.....	الأماكن الدينية والأثرية
6.....	السكان
7.....	قطاع التعليم
9.....	قطاع الصحة
9.....	الأنشطة الاقتصادية
11.....	قطاع الزراعة
12.....	قطاع المؤسسات والخدمات
13.....	البنية التحتية والمصادر الطبيعية
13.....	أثر إجراءات الاحتلال الإسرائيلي
14.....	الخطط والمشاريع التطويرية المنفذة
14.....	الأولويات والاحتياجات التطويرية للبلدة
15.....	المراجع

دليل بلدة تفوح

الموقع الجغرافي والخصائص الطبيعية

تفوح هي إحدى بلدات محافظة الخليل، وتبعد 6 كم عن مدينة الخليل. ويحد بلدة تفوح من الشرق مدينة الخليل، ومن الغرب بلدة إذنا، ومن الشمال بلدة بيت كاحل، ومن الجنوب بلدة دورا.

خريطة 1: موقع وحدود بلدة تفوح



تقع بلدة تفوح على ارتفاع 850 مترا فوق سطح البحر. ويبلغ المعدل السنوي لهطول الأمطار في البلدة 457 ملم، ويصل المعدل السنوي لدرجات الحرارة إلى 16 درجة مئوية، ومعدل الرطوبة النسبية 61% (وحدة المعلومات الجغرافية- أريج).

تضم بلدة تفوح إداريا تجمعي تفوح و الخماجات. كانت بلدة تفوح في الفترة بين عام 1979، وعام 1995، تدار من قبل مجلس قروي. وفي عام 1995، أصبحت البلدة تدار من قبل مجلس بلدي تم تعيينه من قبل السلطة الوطنية الفلسطينية (وزارة الحكم المحلي). وفي عام 2005 أنتخب مجلس بلدي جديد يتكون من 11 عضواً، وبلغ عدد الموظفين في البلدية 20 موظفاً، تقوم البلدية بتقديم الخدمات الأساسية لسكان البلدة. ويوجد لبلدية تفوح بنائتان، الأولى تقع في مدخل البلدة، والثانية تقع في وسط البلدة.

نبذة تاريخية

تفوح بلدة كنعانية، وتعتبر من أقدم القرى في المنطقة، وسميت بهذا الاسم (بيت التفاح) نسبة الى أشجار التفاح التي كانت تزرع فيها بكثرة .

تعتبر خربة الخماجات وخربة اسطاس من الأطلال في المنطقة، وتقعان إلى الشمال من بلدة تفوح، وكانتا تعتبران على مر الزمن جزءا من بلدة تفوح.

صور من بلدة تفوح



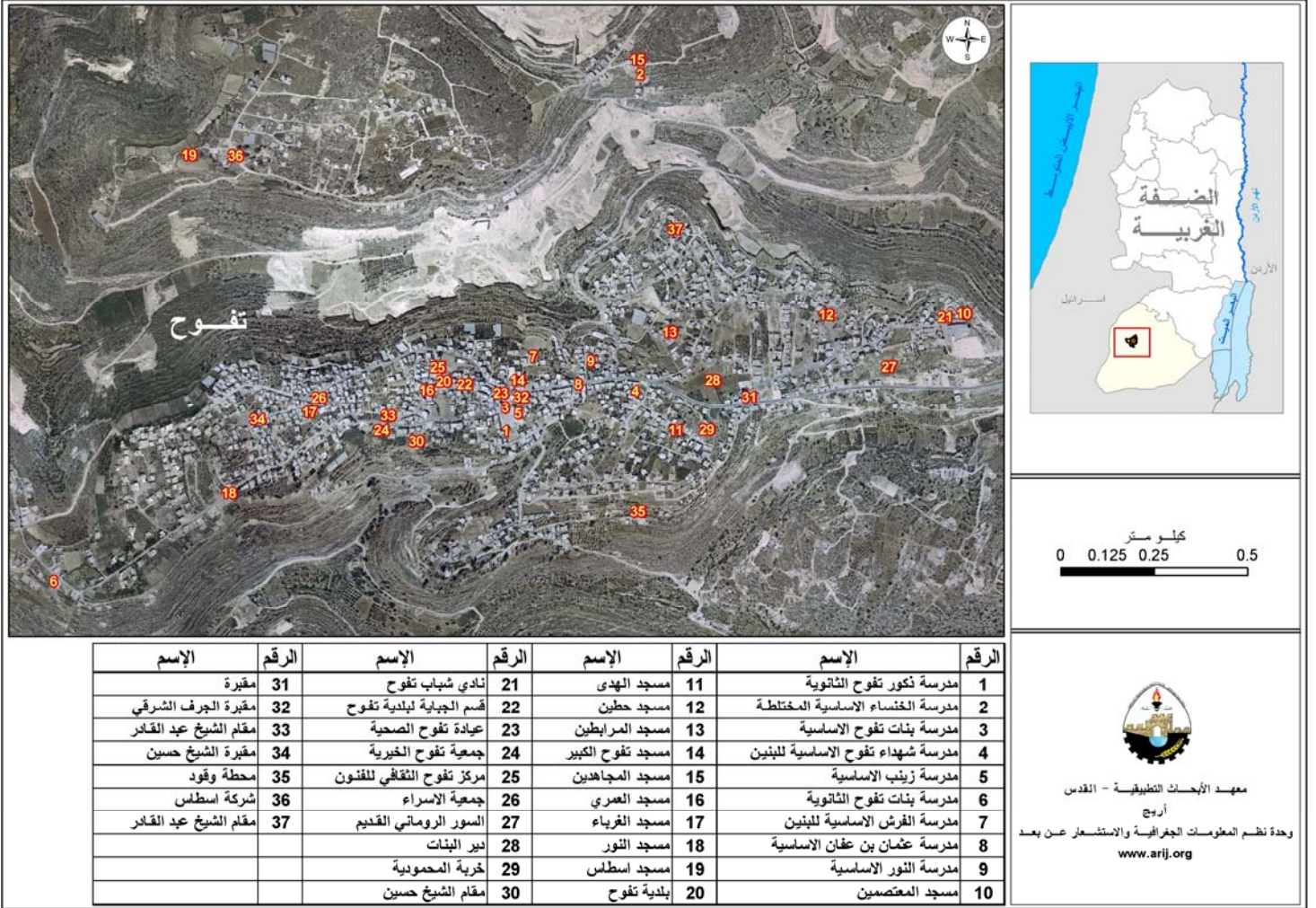
الأماكن الدينية والأثرية

يوجد في بلدة تفوح العديد من المساجد، ومنها: مسجد تفوح الكبير، المسجد العمري، مسجد الغرباء، مسجد حطين، مسجد المجاهدين، مسجد الهدى، مسجد المرابطين، مسجد المعتصمين، مسجد النور، ومسجد اسطاس.

وتفوح بلدة قديمة، ولها أهمية تاريخية وأثرية كبيرة، حيث أظهرت الحفريات في البلدة أثارا تعود إلى 3000 سنة قبل الميلاد، أي من زمن الكنعانيين وحتى عصر الإمبراطورية الرومانية. كانت البلدة وما تزال محاطة بجدار روماني اثري. فضلا عن وجود العديد من المواقع الأثرية والتاريخية، التي تم اكتشافها في البلدة، إلا أن هذه الأماكن غير مستغلة سياحيا.

ومن هذه المواقع: قبور شهداء قديمة، سجن روماني، قاعة محكمة رومانية، دير قديم جدا، بقايا كنائس رومانية قديمة، كما تم اكتشاف كهوف تعود إلى العصر الكنعاني، موجودة في شمال البلدة، في خربة اسطاس، وخربة الخماجات، ووسط البلدة. بالإضافة إلى ذلك يوجد العديد من المواقع الإسلامية القديمة في تفوح، ومنها مقام الشيخ عبد القادر (احد قادة الحامية الإسلامية، بقيادة عمرو بن العاص)، ومقام الشيخ حسين. (انظر خريطة رقم 2).

خريطة 2: المواقع الرئيسية في بلدة تفوح



السكان

بين تعداد السكان الفلسطيني الذي جرى في عام 2007، أن عدد سكان بلدة تفوح بلغ 10,597 نسمة، منهم 10,443 نسمة يعيشون في بلدة تفوح، و104 نسمة يعيشون في خربة الخماجات. وبلغ عدد الأسر في البلدة 1,759 أسرة، وعدد الوحدات السكنية 1,948 وحدة. الجدول رقم 1، يبين عدد سكان تفوح حسب التجمع، والجنس عام 2007.

جدول 1: التوزيع السكاني في بلدة تفوح حسب التجمع ونوع الجنس، 2007			
التجمع	ذكور	إناث	المجموع
تفوح*	5,311	5,131	10,443
الخماجات*	74	81	154
المجموع**	5,385	5,212	10,597

*الأرقام تقديرية بناءً على التعداد السكاني لعام 1997
** نتائج جهاز المركزي للإحصاء الفلسطيني التعداد العام للسكان والمساكن لعام 2007

ويشكل عدد سكان بلدة تفوح 1,91 % من مجموع عدد سكان محافظة الخليل.

الفئات العمرية والجنس

أظهرت بيانات التعداد العام للسكان والمساكن الذي نفذه الجهاز المركزي للإحصاء الفلسطيني، أن توزيع الفئات العمرية في قرية نوبا لعام 2007 كان كما يلي: 48.1% ضمن الفئة العمرية اقل من 15 عاماً، 50% ضمن الفئة العمرية 15-64 عاماً، و1.7% ضمن الفئة العمرية 65 عاماً فما فوق. كما أظهرت البيانات أن نسبة الذكور للإناث في البلدة هي 103:100، حيث بلغت نسبة الذكور 50.8%، ونسبة الإناث 49.2%.

العائلات

يتألف سكان بلدة تفوح من عدد من العائلات، ومنها: ارزىقات، الطردة، الخمايسة، زعمط، وغانم.

قطاع التعليم

بلغت نسبة الأمية لدى سكان بلدة تفوح للعام 2007 حوالي 6.2%، وقد شكلت نسبة الإناث 72.1%، وهذه تعتبر نسبة كبيرة مقارنة بنسبة الذكور التي بلغت 27.9%. ومن مجموع السكان المتعلمين، كان هناك 17.7% يستطيعون القراءة والكتابة، 29% انهموا دراستهم الابتدائية، 26.8% انهموا دراستهم الإعدادية، 20.2% انهموا دراستهم الثانوية، ودراسهم العليا. الجدول رقم 2، يبين المستوى التعليمي في بلدة تفوح، حسب الجنس والتحصيل العلمي لعام 2007.

الجنس	أمي	يعرف القراءة والكتابة	ابتدائي	إعدادي	ثانوي	دبلوم متوسط	بكالوريوس	ماجستير	دكتوراة	المجموع
ذكور	119	545	1,120	899	514	110	165	14	1	3,487
إناث	308	674	877	944	455	51	80	1	-	3,390
المجموع	427	1,219	1,997	1,843	969	161	245	15	1	6,877

المصدر: الجهاز المركزي للإحصاء الفلسطيني، 2009. التعداد العام للسكان والمساكن- 2007، النتائج النهائية.

حسب المسح الميداني الذي جرى عام 2007، فإن عدد المدارس في بلدة تفوح بلغ 10 مدارس، منها 4 مدارس للذكور، 3 مدارس للإناث، و3 مدارس مختلطة. (انظر الجدول رقم 3، وخريطة رقم 2).

الرقم	اسم المدرسة	المرحلة	الجنس	الجهة المشرفة
1	مدرسة تفوح الثانوية للبنين	ثانوي	ذكور	حكومية
2	مدرسة شهداء تفوح الأساسية للبنين	أساسي	ذكور	حكومية
3	مدرسة النور الأساسية للبنين	أساسي	ذكور	حكومية
4	مدرسة عثمان بن عفان الأساسية للبنين	أساسي	ذكور	حكومية
5	مدرسة تفوح الثانوية للبنات	ثانوي	إناث	حكومية
6	مدرسة تفوح الأساسية للبنات	أساسي	إناث	حكومية
7	مدرسة السيدة زينب الأساسية للبنات	أساسي	إناث	حكومية
8	مدرسة الخنساء الأساسية المختلطة	أساسي	مختلطة	حكومية
9	مدرسة النجاح المختلطة	أساسي	مختلطة	خاصة
10	مدرسة دار السلام المختلطة	أساسي	مختلطة	خاصة

كما أظهرت بيانات وزارة التربية والتعليم العالي في نهاية العام الدراسي 2007/2006، أن عدد الصفوف الدراسية في بلدة تفوح بلغ 115 صفاً، وعدد الطلاب 3,768 طالباً وطالبة، وعدد المعلمين 151 معلماً ومعلمة، (انظر الجدول رقم 4).

جدول 4: عدد المدارس والصفوف والطلاب حسب الجنس، في بلدة تفوح			
المجموع	خاصة	حكومية	
4	0	4	عدد المدارس
52	0	52	عدد الصفوف
68	0	68	عدد المعلمين
1,718	0	1,718	عدد الطلاب
3	0	3	عدد المدارس
48	0	48	عدد الصفوف
63	0	63	عدد المعلمين
1,724	0	1,724	عدد الطلاب
3	2	1	عدد المدارس
15	9	6	عدد الصفوف
20	13	7	عدد المعلمين
326	219	107	عدد الطلاب

المصدر: وزارة التربية والتعليم العالي- مديرية الخليل- 2007/2006.

في عام 2007، كان في بلدة تفوح 3 رياض أطفال، كما هي مدرجة في الجدول رقم 5.

جدول 5: رياض الأطفال في تفوح حسب الاسم وعدد الصفوف وعدد الأطفال والجهة المشرفة					
الرقم	اسم الروضة	عدد الصفوف	عدد الأطفال	عدد المدرسين	الجهة المشرفة
1	روضة أطفال جمعية تفوح الخيرية	4	87	4	جمعية خيرية
2	روضة أطفال جمعية تفوح الخيرية (قرون الغرابة)	3	86	4	جمعية خيرية
3	روضة أطفال النجاح	4	110	4	خاصة
4	روضة الأقصى	2	70	3	خاصة

المصدر: قاعدة بيانات أريج.

ومن العقبات الرئيسية التي تواجه تطور قطاع التعليم في بلدة تفوح، هي:

- النقص في عدد المدارس.
- صغر حجم المدارس الموجودة.
- طول المسافة التي يضطر الطلاب سيرها، للوصول إلى المدارس الموجودة.

قطاع الصحة

يوجد في بلدة تفوح خمس عيادات صحية، مركز طبي واحد، ثلاث صيدليات، مركز علاج طبيعي، ومختبر تحاليل طبية. (انظر الجدول رقم 6).

جدول 6: عدد المؤسسات الصحية في بلدة تفوح، حسب الجهة المشرفة				
المجموع	خيرية	خاصة	حكومية	نوع المؤسسة
5	-	4	1	عيادة طبيب عام
3	1	2	-	عيادة طبيب أسنان
1	1	-	-	مختبر صحي
1	1	-	-	مركز طبي
3	-	3	-	صيدلية
1	1	-	-	مركز علاج طبيعي
14	4	9	1	المجموع

ولا يوجد في بلدة تفوح مستشفى، مركز أمومة وطفولة، مركز تصوير أشعة، غرف طوارئ، أو أية مراكز عناية تقدم خدمات سريعة للمرضى، الذين يتعرضون للإصابات المفاجئة. إضافة إلى ذلك فإن البلدة تعاني من نقص في الأدوية، وسيارات الإسعاف.

وفي حالة الطوارئ، فإن المرضى يذهبون إلى مدينة الخليل (تبعد 6 كم عن البلدة)، أو إلى مدينة بيت لحم (تبعد 40 كم عن البلدة) لتلقي العلاج،

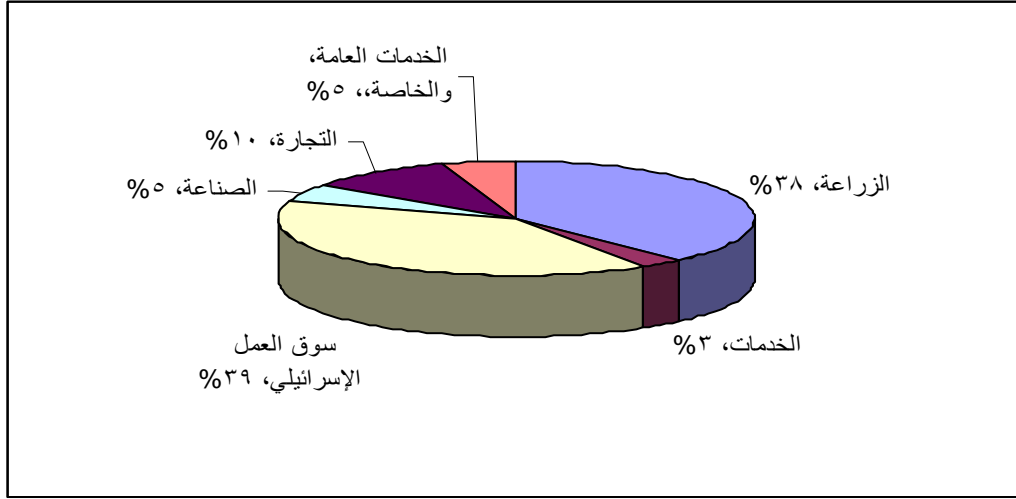
الأنشطة الاقتصادية

يعتمد معظم الاقتصاد في بلدة تفوح على الأيدي العاملة في سوق العمل الإسرائيلي، حيث يستوعب 39% من القوى العاملة، وعلى الأيدي العاملة في النشاطات الزراعية المختلفة.

وقد أظهرت نتائج المسح الميداني لتوزيع الأيدي العاملة بحسب النشاط الاقتصادي في بلدة تفوح، ما يلي:

- سوق العمل الإسرائيلي، ويشكل 39% من الأيدي العاملة.
- قطاع الزراعة، ويشكل 38% من الأيدي العاملة.
- قطاع التجارة، ويشكل 10% من الأيدي العاملة.
- قطاع الصناعة، ويشكل 5% من الأيدي العاملة.
- قطاع الوظائف العامة، والخاصة، ويشكل 5% من الأيدي العاملة.
- قطاع الخدمات، ويشكل 3% من الأيدي العاملة.

شكل 1: توزيع القوى العاملة حسب النشاط الاقتصادي في بلدة تفوح



وتشمل المؤسسات الاقتصادية الرئيسية في بلدة تفوح، محلات نجارة، محلات حدادة، مصانع للبلاستيك، ومصانع ملابس. كما يعتمد اقتصاد البلدة على المؤسسات التجارية، والتي تشمل 70 بقالة، 10 محلات للملابس، محلين لبيع اللحوم، وأكثر من 12 محل خدمات.

وقد تبين أن الفئات الاجتماعية الأكثر تضررا في البلدة نتيجة الإجراءات الإسرائيلية، هي على النحو التالي:

- 1- العاملون السابقون في إسرائيل.
- 2- المعيلون لأسر تتكون من 6 أفراد فأكثر.
- 3- صغار المزارعين.
- 4- صغار التجار.
- 5- ربوات البيوت والأطفال.

القوى العاملة

أظهرت بيانات التعداد العام للسكان والمساكن لعام 2007، أن نسبة القوى العاملة من مجموع سكان بلدة تفوح 66.6%. ونسبة مشاركة المرأة 49.3%. حيث بلغ عدد القوى العاملة في بلدة تفوح 6,877 شخصا، منهم (29.3%) كانوا نشيطين اقتصاديا (منهم 88.2% يعملون). و(70.7%) كانوا غير نشيطين اقتصاديا (منهم 54.7% من الطلاب، و35.5% من المتفرغين لأعمال المنزل). (انظر الجدول رقم 7).

جدول 7: سكان تفوح (10 سنوات فأكثر) حسب الجنس، والعلاقة بقوى العمل - 2007											
المجموع	غير نشيطين اقتصاديا						نشيطون اقتصاديا				الجنس
	المجموع	أخرى	لا يعمل ولا يبحث عن عمل	عاجز عن العمل	متفرغ لأعمال المنزل	طالب متفرغ للدراسة	المجموع	متعطّل لم يسبق له العمل	متعطّل سبق له العمل	يعمل	
3,487	1,640	47	24	212	8	1,349	1,847	76	139	1,632	ذكور
3,390	3,223	74	-	120	1,720	1,309	167	16	6	145	إناث
6,877	4,863	121	24	332	1,728	2,658	2,014	92	145	1,777	المجموع

المصدر: الجهاز المركزي للإحصاء الفلسطيني، 2009. التعداد العام للسكان والمساكن - 2007، النتائج النهائية.

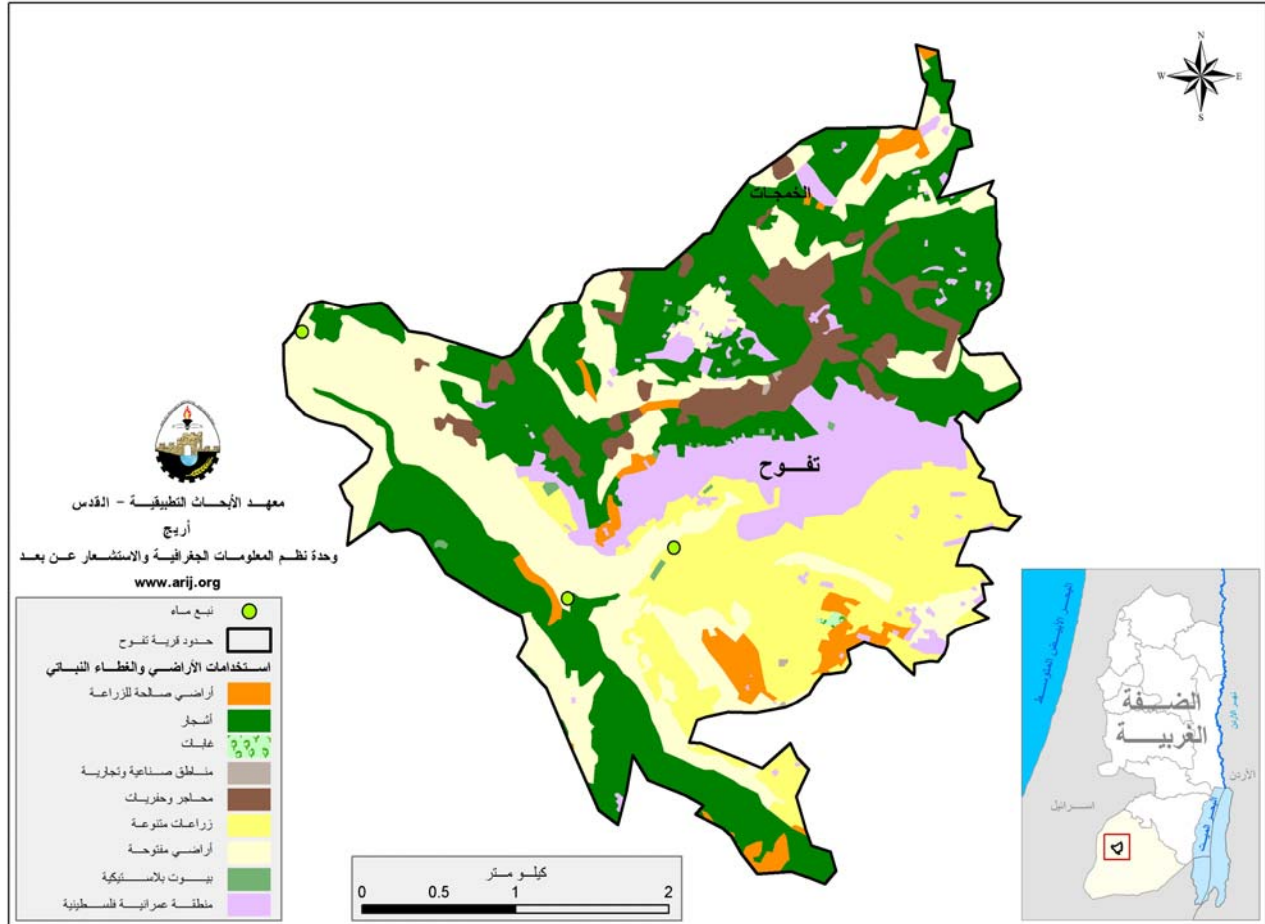
قطاع الزراعة

تبلغ مساحة بلدة تفوح 12,000 دونم، منها 8,000 دونم أراض زراعية، 2,000 دونم أراضي مراعي و غابات، و 2,000 دونم أراض سكنية. (انظر الجدول رقم 8، وخريطة رقم 3).

جدول 8: استعمالات الأراضي في بلدة تفوح (المساحة بالدونم)					
المساحات المفتوحة والمراعي	مساحة الغابات الحرجية	مساحة الأراضي السكنية	المساحة الصالحة للزراعة		المساحة الكلية
			غير مزروعة	مزروعة	
1,900	100	2,000	978	7,022	12,000

المصدر: وزارة الزراعة الفلسطينية (MOA) - 2006

خريطة 3: استعمالات الأراضي ومسار جدار الفصل العنصري في بلدة تفوح



الجدول رقم 9، يبين الأنواع المختلفة من الخضروات البعلية والمروية المكشوفة في بلدة تفوح. وتعتبر الخضروات الثمرية البعلية أكثر الأنواع زراعة، وتقدر مساحتها بحوالي 605 دونمات، وتعتبر الكوسا، والبندورة، من أكثر الأنواع زراعة في البلدة.

المجموع		الخضوات الأخرى		الأبصال		البقوليات الخضراء		الخضروات الورقية		الخضروات الثمرية	
مروي	بعلية	مروي	بعلية	مروي	بعلية	مروي	بعلية	مروي	بعلية	مروي	بعلية
181	699	75	67	32	0	15	25	30	2	29	605

ويوجد في بلدة تفوح 14 دونما من البيوت البلاستيكية، تستعمل لإنتاج الخضروات، وأهمها الخيار والبندورة. ويعتبر الزعتر من أهم النباتات الطبية والعطرية التي يتم زراعتها في بلدة تفوح، حيث تبلغ مساحته 3 دونمات.

أما بالنسبة للأشجار المثمرة، فهناك 2,254 دونما مزروعة بأشجار الزيتون، أما الأشجار الأخرى المزروعة في البلدة، فتشمل أشجار اللوزيات مثل أشجار الخوخ، وأشجار التفاحيات مثل التفاح، إضافة إلى كروم العنب. (انظر الجدول رقم 10).

المجموع		الفواكه الأخرى		الجوزيات		التفاحيات		اللوزيات		الزيتون	
م	ب	م	ب	م	ب	م	ب	م	ب	م	ب
0	3,796	0	374	0	135	0	253	0	780	0	2,254

ب: بعلية، م: مروي.

الجدول رقم 11، يبين مساحة الأراضي المزروعة بالمحاصيل الحقلية والعلفية في بلدة تفوح. وتعتبر الحبوب، وخاصة القمح والذرة البيضاء والشعير، هي أكثر المحاصيل زراعة حيث بلغت مساحتها 2,098 دونما.

المحاصيل الحقلية		المحاصيل المنبهاة		المحاصيل العلفية		البقوليات الجافة		الأبصال		الحبوب	
م	ب	م	ب	م	ب	م	ب	م	ب	م	ب
0	2,803	0	10	0	300	0	383	0	12	0	2,098

ب: بعلية، م: مروي.

أما فيما يتعلق بالثروة الحيوانية، فإن حوالي 10% من الأسر في البلدة تقوم بتربية الثروة الحيوانية، مثل الأبقار، الماعز، الأغنام، والدواجن. (انظر الجدول رقم 12).

أبقار *	أغنام	ماعز	حمير وبغال	دجاج لاهم	دجاج بياض	خلايا نخل
145	550	600	75	50,000	2,000	26

* تشمل الأبقار، العجول، العجلات، والثيران.

ويعاني قطاع الزراعة في بلدة تفوح، من شح الأمطار، ونقص مصادر المياه، وقلة رأس المال، انخفاض الجدوى الاقتصادية للزراعة، ومصادرة الأراضي الزراعية.

قطاع المؤسسات والخدمات

تعتبر البلدية هي المؤسسة الرئيسة في بلدة تفوح، وقد تأسست عام 1996. وتقوم البلدية بتقديم الخدمات العامة للسكان مثل المياه، الكهرباء، النفايات الصلبة، إصدار تراخيص الأبنية، وخدمات أخرى. وبالإضافة إلى البلدية، يوجد في بلدة تفوح المؤسسات التالية:

1. لجنة زكاة وصدقات تفوح: تأسست عام 1995، وتضم تسعة أعضاء، وتقدم خدمات الرعاية الاجتماعية للسكان، وتوزيع أموال الزكاة والصدقات على المحتاجين والفقراء.
2. جمعية تفوح الخيرية: تأسست عام 1980، وتقدم الخدمات الصحية والتعليمية للسكان.
3. مركز تفوح للثقافة والفنون.
4. جمعية الإسراء لذوي الاحتياجات الخاصة.
5. نادي تفوح الرياضي: تأسس عام 1982، ويقدم خدمات التربية البدنية، وبرامج ثقافية للشباب في البلدة.

البنية التحتية والمصادر الطبيعية

- **الاتصالات:** بلدة تفوح موصولة بشبكة الاتصالات، وتقريبا 20% من الوحدات السكنية لديها خط هاتف.
- **المياه:** يوجد في البلدة شبكة مياه منذ عام 1998، وتقريبا 55% من الوحدات السكنية في البلدة موصولة بشبكة المياه. وتعتبر آبار الجمع، تنكات المياه، و6 ينابيع مياه (منها بئر المالح، البصة، والمعمودية) هي المصادر البديلة لشبكة المياه، وهذه المصادر يتم استخدامها أيضا في النشاطات الزراعية، مثل البيوت البلاستيكية. بالإضافة الى ذلك تملك بلدية تفوح خزان مياه سعته 400 م³. وتعاني البلدة من مشاكل كثيرة في مجال المياه، ومنها: هناك الكثير من الوحدات السكنية غير موصولة بشبكة المياه لغاية الآن، ارتفاع أسعار مياه التنكات، كما أن البيوت الموصولة بشبكة المياه، تعاني من عدم كفاية المياه التي تصلهم.
- **الكهرباء:** البلدة موصولة بالكهرباء منذ عام 1987. تقريبا 70% من الوحدات السكنية في البلدة موصولة بالكهرباء، ويتم تزويد البلدة بالكهرباء من شركة الكهرباء القطرية الإسرائيلية. وتعاني البلدة من ضعف التيار الكهربائي، وارتفاع أسعار الكهرباء.
- **جمع النفايات الصلبة:** يتم جمع النفايات الصلبة في بلدة تفوح يوميا، وفق نظام لادارة النفايات الصلبة، يدار من قبل بلدية تفوح بالتعاون مع مجلس الخدمات المشترك للتخطيط والتطوير- شمال غرب الخليل. ويتم جمع النفايات من المناطق السكنية، ونقلها إلى مكب النفايات (الجلف/ عين البستان)، الذي يبعد 5 كم عن البلدة بواسطة سيارة نفايات تابعة للبلدية، ويتم التخلص من النفايات في المكب عن طريقة حرقها.
- **الصرف الصحي:** لا يوجد في بلدة تفوح شبكة صرف صحي، وجميع الوحدات السكنية تستخدم الحفر الامتصاصية للتخلص من المياه العادمة.
- **خدمة المواصلات:** تتكون المواصلات العامة في بلد تفوح من 3 باصات، ومكتب للتكسيات. ومع ذلك يعاني قطاع المواصلات في البلدة من وجود نقاط التفتيش الإسرائيلية، ومن الحواجز الترابية المقامة حول البلدة. يوجد في بلدة تفوح حوالي 4 كم من الطرق الرئيسية المعبدة، و6 كم طرق رئيسية و3 كم طرق فرعية معبدة وبحالة سيئة. ويوجد أيضا 3 كم طرق رئيسية، و2 كم طرق فرعية، و5 كم طرق زراعية غير معبدة، وبحاجة إلى تعبيد.

أثر إجراءات الاحتلال الإسرائيلي

قامت القوات الإسرائيلية بمصادرة 9,000 دونم من أراضي البلدة، والتي تقع في منطقة جمرورة، وفرضت قيودا مشددة للوصول إلى ما تبقى من تلك الأراضي. بالإضافة إلى ذلك فإن اقامة نقطة التفتيش (جمرورة- ترقوميا)، ومستوطنة أدورا المقامتا على مساحة 6,000 دونم من أراضي شمال غرب بلدة تفوح، أدى إلى منع سكان البلدة من الوصول إلى أراضيهم في تلك المنطقة واستغلالها.

في عام 2006، قررت السلطات الإسرائيلية، بناء جدار الفصل العنصري في الجهة الجنوبية من البلدة، وقد بلغ طول الجدار المار في أراضي البلدة، حوالي 2.5 كم. وأثناء عملية البناء، تم تدمير 15 بئرا لجمع المياه، عزل 11 أسرة خارج البلدة، وتم مصادرة أكثر من 450 دونما من الأراضي لبناء الجدار.

الخطط والمشاريع التطويرية المنفذة

أعدت بلدية تفوح خطة تطويرية، تشمل مشاريع تطويرية مختلفة في البلدة. ومنذ عام 2004، نفذت البلدية العديد من المشاريع. (انظر الجدول رقم 13).

جدول 13: الخطط والمشاريع التطويرية التي نفذت في بلدة تفوح			
الرقم	اسم المشروع	النوع	الممول
1	بناء مبنى نادي تفوح الرياضي	رياضي	مؤسسة إنقاذ الطفل
2	تعبيد، وتأهيل طرق داخلية	بنية تحتية	صندوق الأقصى، وبلدية تفوح
3	استكمال تمديد شبكة المياه	بنية تحتية (مياه)	صندوق البلديات
4	شق طريق جديدة	بنية تحتية	بلدية تفوح

الأولويات والاحتياجات التطويرية للبلدة

تعاني بلدة تفوح من نقص كبير في البنية التحتية والخدمات. ويبين الجدول رقم 14، الأولويات والاحتياجات التطويرية للبلدة.

جدول 14: الأولويات والاحتياجات التطويرية في بلدة تفوح						
الرقم	القطاع	بحاجة ماسة	بحاجة	بحاجة متوسطة	ليست بحاجة	ملاحظات
احتياجات البنية التحتية						
1	شق، أو تعبيد طرق	*				15 كم
2	تركيب شبكة مياه جديدة				*	
3	إصلاح/ ترميم شبكة المياه الموجودة				*	
4	بناء خزان مياه		*			500 م ³
5	تركيب شبكة مياه لتغطية مناطق جديدة		*			5 كم
6	تركيب شبكة صرف صحي		*			
الاحتياجات الصحية						
1	بناء مراكز/ عيادات صحية جديدة				*	
2	إعادة تأهيل/ ترميم مراكز/ عيادات صحية موجودة	*				
3	شراء تجهيزات طبية للمراكز أو العيادات الموجودة			*		
الاحتياجات التعليمية						
1	بناء مدارس جديدة	*				للمرحلة الابتدائية
2	إعادة تأهيل مدارس موجودة			*		
3	تجهيزات تعليمية			*		
الاحتياجات الزراعية						
1	استصلاح أراض زراعية		*			4000 دونم
2	إنشاء آبار جمع مياه		*			
3	بناء حظائر/ بركسات مواشي			*	*	
4	خدمات بيطرية		*			
5	أعلاف وتبن للماشية		*			
6	إعادة تأهيل بيوت بلاستيكية		*			
7	بنور فلحة		*			
8	نباتات ومواد زراعية		*			

المراجع:

- الجهاز المركزي للإحصاء الفلسطيني، 2009، التعداد العام للسكان والمساكن والمنشآت، 2007. رام الله- فلسطين.
- معهد الأبحاث التطبيقية- القدس (أريج)، 2006-2009، قاعدة بيانات نظم المعلومات الجغرافية. بيت لحم- فلسطين.
- وزارة التربية والتعليم العالي، 2007/2006. بيانات مديرية تربية الخليل، فلسطين.
- وزارة الزراعة الفلسطينية (MOA)، 2006، بيانات مديرية زراعة الخليل، فلسطين