

دليل بلدة حلحول



إعداد



معهد الأبحاث التطبيقية- القدس
أريج

بتمويل من



التعاون الاسباني



برنامج أزاهار

2009

شكر و عرفان

يتقدم معهد الأبحاث التطبيقية- القدس (أريج) بالشكر والتقدير من الوكالة الإسبانية للتعاون الدولي من أجل التنمية (AECID) لتمويلها هذا المشروع من خلال برنامج أزاهاار (AZAHAR).

كما يتقدم المعهد بالشكر الجزيل إلى المسؤولين الفلسطينيين في الوزارات، والبلديات، ومجالس الخدمات المشتركة، واللجان والمجالس القروية، والجهاز المركزي للإحصاء الفلسطيني، لما قدموه من مساعدة وتعاون مع فريق البحث خلال عملية جمع البيانات.

أريج أيضا تخلص بالشكر جميع الموظفين الذين عملوا طوال العامين الماضيين من أجل إنجاز هذا العمل الذي يهدف إلى خدمة المجتمع الفلسطيني

مقدمة

هذا الكتيب هو جزء من سلسلة كتيبات، والتي تحتوي على معلومات شاملة عن التجمعات السكانية في محافظة الخليل. جاءت سلسلة الكتيبات هذه نتيجة لدراسة شاملة لجميع التجمعات السكانية في محافظة الخليل، والتي تهدف إلى توثيق الأوضاع المعيشية في المحافظة، وإعداد الخطط التنموية للمساعدة في تحسين المستوى المعيشي لسكان المنطقة، والذي تم من خلال تنفيذ مشروع "دراسة التجمعات السكانية وتقييم الاحتياجات التطويرية حسب برنامج ازاهار" الذي ينفذه معهد الأبحاث التطبيقية- القدس (أريج)، والممول من الوكالة الإسبانية للتعاون الدولي من أجل التنمية (AECID)، وبرنامج ازاهار الإسباني (AZAHAR).

يهدف المشروع إلى دراسة وتحليل وتوثيق الأوضاع الاجتماعية والاقتصادية، والبرامج والأنشطة اللازمة للتخفيف من أثر الأوضاع السياسية والاقتصادية والاجتماعية غير المستقرة في محافظة الخليل، مع التركيز بصفة خاصة على برنامج ازاهار، وأهدافه المتعلقة بالمياه، والبيئة، والزراعة.

ويهدف المشروع أيضا إلى دراسة وتحليل وتوثيق وفرة الموارد الطبيعية، والبشرية، والاجتماعية، والاقتصادية، والبيئية، والقيود المفروضة، وتقييم الاحتياجات لتنمية المناطق الريفية والمهمشة في محافظة الخليل. إضافة إلى ذلك، إعداد استراتيجيات وبرامج وأنشطة تنموية، للتخفيف من أثر الأوضاع السياسية والاجتماعية والاقتصادية السيئة وغير المستقرة، مع التركيز على القطاع الزراعي.

يمكن الاطلاع على جميع أدلة التجمعات السكانية في محافظة الخليل باللغتين العربية و الانجليزية على الموقع الالكتروني التالي <http://proxy.arij.org/vprofile/>.

قائمة المحتويات

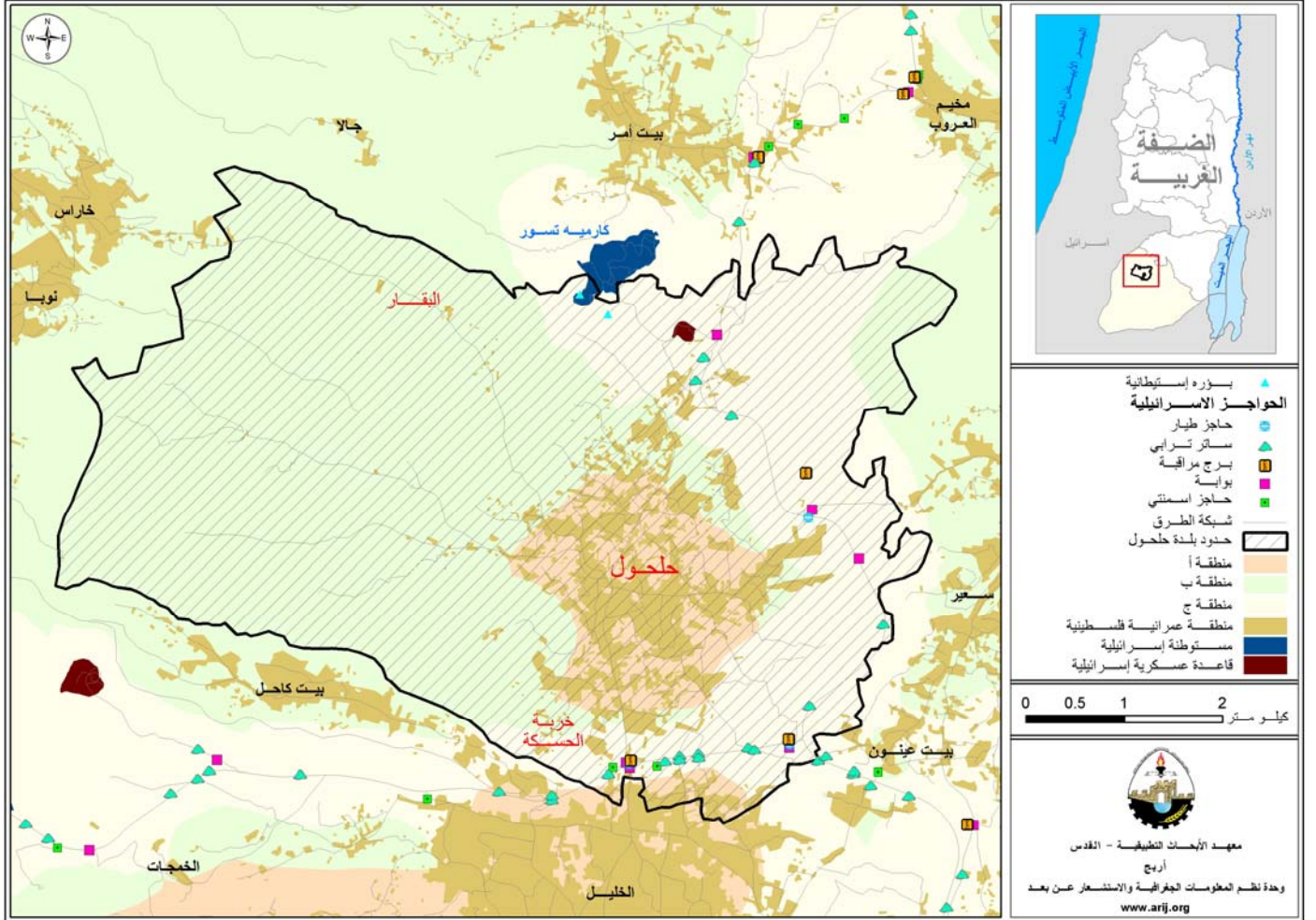
4	الموقع الجغرافي والخصائص الطبيعية
5	نبذة تاريخية
5	الأماكن الدينية والأثرية
6	السكان
7	قطاع التعليم
9	قطاع الصحة
9	الأنشطة الاقتصادية
11	قطاع الزراعة
13	قطاع المؤسسات والخدمات
14	البنية التحتية والموارد الطبيعية
14	أثر إجراءات الاحتلال الإسرائيلي
15	الخطط والمشاريع التطويرية المنفذة
15	الأولويات والاحتياجات التطويرية للتجمع
16	المراجع

دليل بلدة حلحول

الموقع الجغرافي والخصائص الطبيعية

بلدة حلحول هي إحدى بلدات محافظة الخليل، وتقع على بعد 6 كم شمال مدينة الخليل. يحد بلدة حلحول من الشرق سعير والشيوخ، ومن الشمال بلدة بيت أمر ومخيم العروب، ومن الغرب خaras ونوبا، ومن الجنوب مدينة الخليل وقريّة بيت كاحل (انظر خريطة رقم 1).

خريطة 1: موقع وحدود بلدة حلحول



2. المحافظة على وصيانة البنية التحتية من مياه، كهرباء، جمع النفايات الصلبة، شق وتعبيد الشوارع، وتوزيع الخدمات والمساعدات الاجتماعية.
3. بناء المؤسسات التعليمية والصحية.
4. تقديم الخدمات الاجتماعية.

نبذة تاريخية

يعود تاريخ بلدة حلحول إلى أكثر من 3000 سنة قبل الميلاد، حيث وجدت فيها نقوش قدر عمرها الزمني بحوالي 5000 سنة، وهو أقدم نقش في فلسطين. اسمها الكنعانيون حلحول بمعنى الارتجاف (ربما بمعنى الارتجاف من شدة البرد لارتفاع المنطقة وشدة برودتها)، وأما الرومان فأسموها اولولس. (عراف، 1996) ووفقاً لأقوال سكان حلحول، وبعض الروايات التاريخية، فإن حلحول سميت بهذا الاسم لارتباط اسم البلدة بالنبي يونس (يونا) عليه السلام، وله مقام عند الجامع الذي يحمل اسمه، ويقال أن النبي يونس عليه السلام حل حولا -أي سنة- ومن هنا جاءت تسمية حلحول بهذا الاسم.

صور من بلدة حلحول

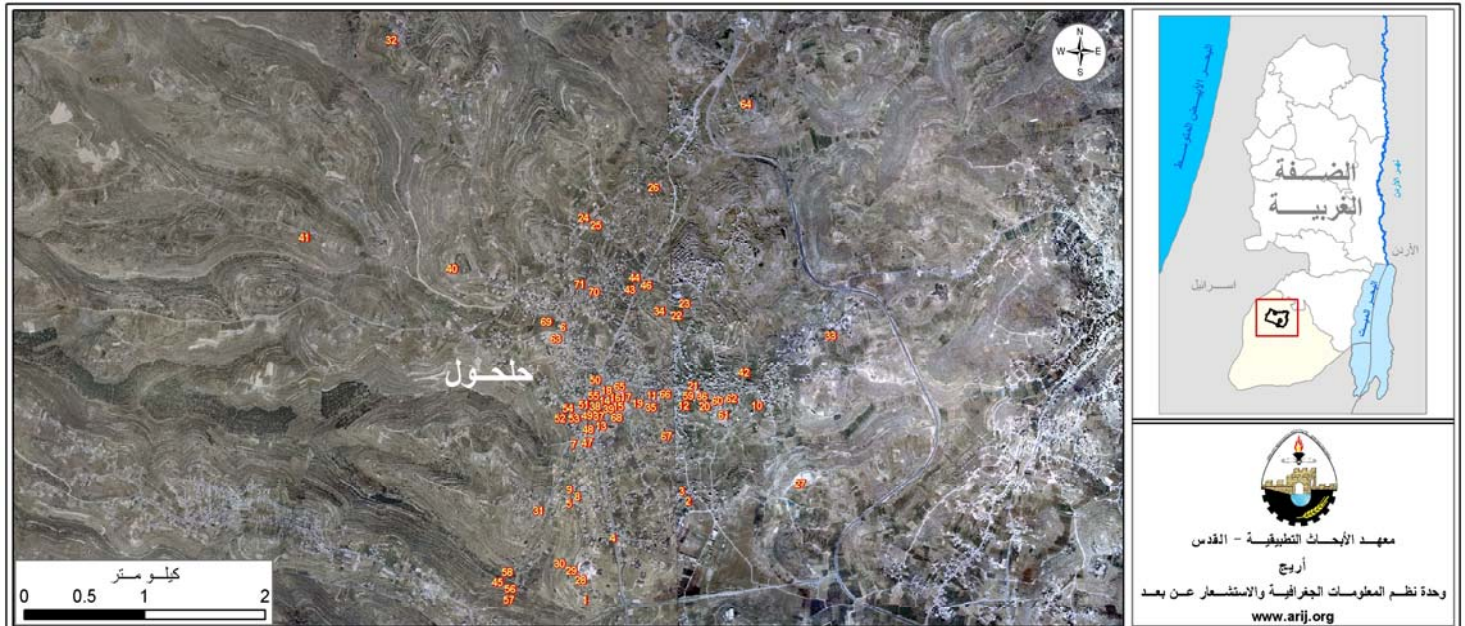


الأماكن الدينية والأثرية

يوجد في بلدة حلحول أحد عشر مسجداً، هي: مسجد النبي يونس، مسجد مقام الصحابي عبد الله بن مسعود، المسجد العمري، مسجد الذروة، مسجد الرباط، مسجد ظهر اقطيط، مسجد صلاح الدين الأيوبي، مسجد الحواور، مسجد الهدى، مسجد الفاروق، مسجد النور.

كما يوجد في بلدة حلحول بعض المواقع الأثرية والتاريخية، ومنها: مقام الصحابي عبد الله بن مسعود، مقام النبي أيوب، برج السور، البلدة القديمة في حلحول. (انظر خريطة رقم 2).

خريطة 2: المواقع الرئيسية في حلحول



الرقم	الإسم	الرقم	الإسم	الرقم	الإسم	الرقم	الإسم	الرقم	الإسم
1	مستشفى الزعري	16	مدرسة الذكور الثانوية	31	مسجد صلاح الدين الأيوبي	46	مركز الاتصالات الفلسطينية	61	مقام الصحابي عبدالله بن مسعود
2	مدرسة الصفا	17	مدرسة الذكور الثانوية	32	جمعية بقر للتسليف والتوفير	47	صيدلية الجنوب	62	عقد القين
3	مسجد الفاروق	18	مدرسة الرشيد الأساسية للذكور	33	مدرسة ابو عبدة	48	صيدلية بسمة	63	جمعية سنابل الخير
4	مستشفى شهيره	19	مدرسة بنات حلحول الثانوية	34	مدرسة المعصم	49	صيدلية يونس	64	المسجد العمري (بيت خيران)
5	مدرسة صلاح الدين الأيوبي	20	مقبرة اسلامية	35	مدرسة اليرموك	50	صيدلية بيت المقدس	65	صيدلية الريان
6	مسجد الرباط	21	مقبرة اسلامية	36	لجنة زكاة حلحول وروضة ومدرسة	51	صيدلية بلسم	66	صيدلية الامل
7	مسجد ظهر قطيط	22	مدرسة عمر التيمي	37	نادي حلحول الرياضي	52	جمعية سيدات حلحول	67	مسجد الهدى
8	مدرسة الوكالة للبنات	23	مدرسة عمر التيمي	38	جمعية الهلال الاحمر	53	جمعية سيدات حلحول	68	ملعب رياضي
9	مدرسة الوكالة للبنات	24	مدرسة الشهداء	39	اتحاد لجان العمل الصحي	54	النادي النسوي	69	روضة براعم فلسطين
10	مدرسة فلسطين	25	مدرسة الشهداء	40	منتزة مرعية	55	صيدلية ملحم	70	جمعية سنابل الخير
11	مدرسة القاسمية	26	مدرسة التوايهة	41	مسبح ومنتجع النعيم	56	المسجد العمري	71	برج السور
12	مقبرة اسلامية	27	خزان حلحول المركزي للمياه	42	عين النبي أيوب	57	برج حسكا		
13	سوق الخضار المركزي وجمعية التعليم العالي	28	منشأر الحلايقة	43	مسجد الثروة	58	القلعة (سجن بريطاني)		
14	بلدية حلحول	29	منشأر الحلايقة	44	عين الثروة	59	مسجد النبي يونس		
15	مدرسة الذكور الثانوية	30	منشأر الحلايقة	45	عين حسكا	60	البلدة القديمة		

السكان

بين تعداد السكان الفلسطيني الذي جرى في عام 2007، أن عدد سكان حلحول بلغ 22,128 نسمة، منهم 21,872 نسمة يقيمون في بلدة حلحول، و218 نسمة يقيمون في البقار وخربة حسكا. وبلغ عدد الأسر في حلحول 3,961 أسرة، وعدد الوحدات السكنية 4,550 وحدة. الجدول رقم 1، يبين عدد سكان بلدة حلحول حسب التجمع، والجنس.

جدول 1: التوزيع السكاني في بلدة حلحول حسب التجمع ونوع الجنس، 2007			
التجمع	ذكور	إناث	المجموع
حلحول*	11,147	10,726	21,872
البقار*	25	13	38
خربة حسكا*	102	116	218
المجموع**	11,274	10,854	22,128

*الأرقام تقديرية بناء على التعداد السكاني لعام 1997.

** نتائج الجهاز المركزي للإحصاء الفلسطيني التعداد العام للسكان والمساكن لعام 2007

ويشكل عدد سكان حلحول 4% من مجموع عدد سكان محافظة الخليل.

الفئات العمرية والجنس

أظهرت بيانات التعداد العام للسكان والمساكن، الذي نفذته الجهاز المركزي للإحصاء الفلسطيني عام 2007، أن توزيع الفئات العمرية في حلحول لعام 2007 كان كما يلي: 40.2% ضمن الفئة العمرية أقل من 15 عاماً، 55.2% ضمن الفئة العمرية 15-64 عاماً، و4% ضمن الفئة العمرية 65 عاماً فما فوق. كما أظهرت البيانات أن نسبة الذكور للإناث في البلدة 104:100، أي أن نسبة الذكور كانت 50.9%، ونسبة الإناث 49.1%.

العائلات

يتألف سكان بلدة حلحول من عدد من العائلات، منها: السعدة، الكرجة، الزماعرة، الدودة. كما يوجد في حلحول عدد من اللاجئين الفلسطينيين والمستأجرين.

الهجرة

بين المسح الميداني بان حوالي 1000 شخص قد هجروا بلدة حلحول منذ عام 2001.

قطاع التعليم

بلغت نسبة الأمية لدى سكان حلحول للعام 2007 حوالي 5.7%، وقد شكلت نسبة الإناث 71.6 ومن مجموع السكان المتعلمين، كان هناك 10.7% يستطيعون القراءة والكتابة، و20.6% انهوا دراستهم الابتدائية، و31.3% انهوا دراستهم الإعدادية، و15.4% انهوا دراستهم الثانوية، و16.3% انهوا دراستهم العليا. الجدول رقم 2، يبين المستوى التعليمي في حلحول، حسب الجنس والتحصيل العلمي لعام 2007.

جدول 2: سكان حلحول (10 سنوات فأكثر) حسب الجنس والحالة التعليمية											
الجنس	أمي	يعرف القراءة والكتابة	ابتدائي	إعدادي	ثانوي	دبلوم متوسط	بكالوريوس	دبلوم عالي	ماجستير	دكتوراة	المجموع
ذكور	250	875	1,640	2,473	1,218	614	730	23	70	30	7,923
إناث	628	786	1,541	2,371	1,166	465	560	10	23	2	7,552
المجموع	878	1,661	3,181	4,844	2,384	1,079	1,290	33	93	32	15,472

المصدر: الجهاز المركزي للإحصاء الفلسطيني، 2007. التعداد العام للسكان والمساكن -2009، النتائج النهائية.

حسب المسح الميداني الذي جرى عام 2007، فإن عدد المدارس في لحول بلغ 15 مدرسة، منها 6 مدارس للذكور، و7 مدارس للإناث، ومدرستان مختلطتان (للجنسين). منها 12 مدرسة حكومية (وزارة التربية والتعليم العالي الفلسطيني)، ومدرستان تحت إشراف القطاع الخاص، ومدرسة واحدة تحت إشراف وكالة غوث وتشغيل اللاجئين. (انظر الجدول رقم 3، وخريطة رقم 2).

جدول 3: المدارس في بلدة لحول حسب الاسم والمرحلة والجنس والجهة المشرفة			
الرقم	اسم المدرسة	المرحلة	الجنس
1	مدرسة لحول الثانوية للبنين	ثانوي	ذكور
2	مدرسة الرشيد الأساسية للبنين	أساسي	ذكور
3	مدرسة المعتمد الأساسية للبنين	أساسي	ذكور
4	مدرسة عمر التميمي الأساسية للبنين	أساسي	ذكور
5	مدرسة محمود التوايهة الأساسية للبنين	أساسي	ذكور
6	مدرسة صلاح الدين الأيوبي الأساسية للبنين	أساسي	ذكور
7	مدرسة بنات لحول الثانوية	ثانوي	إناث
8	مدرسة القادسية الثانوية للبنات	أساسي	إناث
9	مدرسة اليرموك الأساسية للبنات	أساسي	إناث
10	مدرسة الشهداء الأساسية للبنات	أساسي	إناث
11	مدرسة فلسطين الأساسية للبنات	أساسي	إناث
12	مدرسة أبو عبيدة الأساسية المختلطة	أساسي	مختلطة
13	مدرسة لحول الأساسية للبنات	أساسي	إناث
14	مدرسة جمعية الأمل الأساسية	أساسي	مختلطة
15	مدرسة الرافدين الخاصة	أساسي	مختلطة

كما أظهرت بيانات وزارة التربية والتعليم العالي في العام الدراسي 2007/2006، أن عدد الصفوف الدراسية في لحول بلغ 187 صفًا، وعدد الطلاب 6,136 طالبًا وطالبة، وعدد المعلمين 249 معلمًا ومعلمة (انظر الجدول رقم 4).

جدول 4: عدد المدارس والصفوف والطلاب حسب الجنس في بلدة لحول				
المجموع	وكالة غوث	خاصة	حكومية	
7	-	-	7	عدد المدارس
91	-	-	91	عدد الصفوف
121	-	-	121	عدد المعلمين
2,902	-	-	2,902	عدد الطلاب
6	1	-	5	عدد المدارس
87	16	-	71	عدد الصفوف
116	20	-	96	عدد المعلمين
3,059	518	-	2,541	عدد الطلاب
2	-	2	-	عدد المدارس
9	-	9	-	عدد الصفوف
12	-	12	-	عدد المعلمين
175	-	175	-	عدد الطلاب

المصدر: وزارة التربية والتعليم العالي - مديرية الخليل - 2007/2006.

في عام 2007، كان في حلحول 5 رياض أطفال، كما هي مدرجة في الجدول رقم 5.

الرقم	اسم الروضة	عدد الصفوف	عدد الأطفال	عدد المدرسين	الجهة المشرفة
1	روضة أبو بكر الصديق	2	15	1	خاصة
2	روضة جمعية سيدات حلحول	4	90	5	جمعية
3	روضة الأرز النموذجية	3	60	3	خاصة
4	روضة براعم فلسطين	3	60	3	جمعية خيرية
5	روضة جيل الأمل	7	190	9	جمعية خيرية

المصدر: قاعدة بيانات أريج.

قطاع الصحة

يوجد في بلدة حلحول مستشفين للولادة، وهما مستشفى الزعتري، ومستشفى شهيرة. ويوجد مركزان صحيان، وهما مركز الهلال الأحمر ومركز صحي حلحول. ويوجد أيضا 17 عيادة طبيب، منها عيادة حكومية واحدة، 11 عيادة خاصة، و5 عيادات تابعة لجمعيات خيرية. (انظر الجدول رقم 6، وخريطة رقم 2).

نوع المؤسسة	حكومية	خاصة	خيرية	أهلية
عيادة طبيب عام	1	11	5	-
عيادة طبيب أسنان	-	2	-	1
عيادة صحية	-	2	-	-
مركز أشعة	-	1	-	-
مختبر طبي	-	5	-	-
مركز أمومة وطفولة	-	1	-	-
صيدلية	-	8	-	-
أخرى (مركز علاج طبيعي)	-	-	-	-
المجموع	1	30	5	1

كما يوجد في بلدة حلحول 3 سيارات إسعاف. وفي حالة الطوارئ يضطر المرضى من سكان حلحول الوصول إلى المستشفيات والمراكز الصحية الموجودة في مدينة الخليل. وأهم العقبات التي تواجه قطاع الصحة في البلدة، هي:

1. عدم كفاية المستشفيات في البلدة.
2. عدم توفر مراكز أشعة.
3. عدم توفر خدمات الطوارئ.
4. نقص الأدوية والعقاقير في العيادات الحكومية، وخاصة الأدوية مرتفعة الاسعار، ونقص في التجهيزات الحديثة.

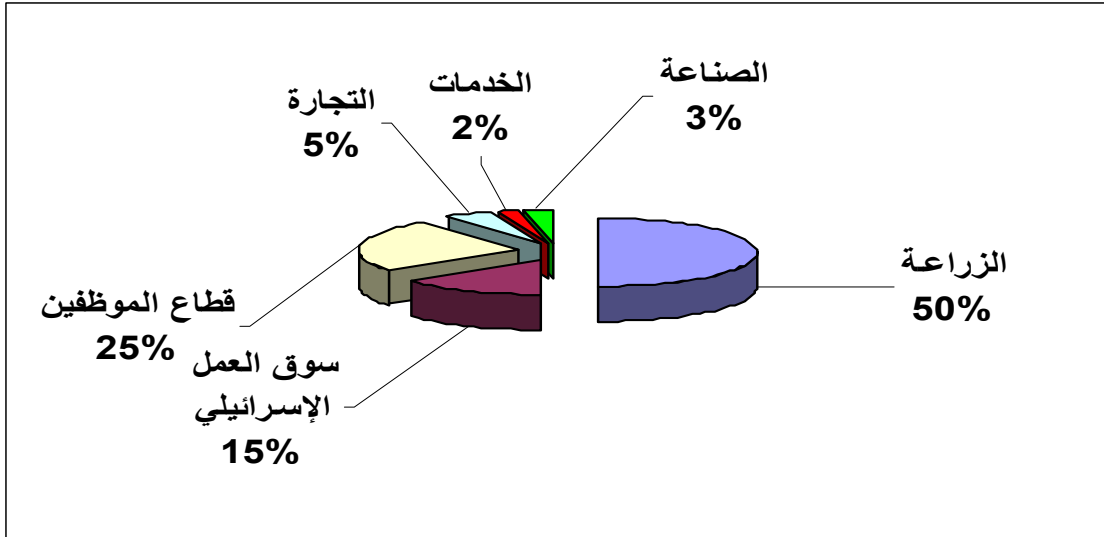
الأنشطة الاقتصادية

حلحول منطقة زراعية، وهي مشهورة بكروم العنب وبساتين الأشجار المثمرة. وتمتد حلحول على أراض زراعية واسعة قدرت بحوالي 19,000 دونم. وتتميز أراضيها الزراعية بأنها خصبة، وملئمة لزراعة الأشجار المثمرة والخضروات. ويستوعب قطاع الزراعة 50% من القوى العاملة في حلحول، يليه قطاع الموظفين حيث يستوعب 25% من القوى العاملة.

وقد أظهرت نتائج المسح الميداني لتوزيع الأيدي العاملة بحسب النشاط الاقتصادي في حلحول، ما يلي:

- قطاع الزراعة، ويشكل 50% من الأيدي العاملة.
- قطاع الموظفين، ويشكل 25% من الأيدي العاملة.
- سوق العمل الإسرائيلي، ويشكل 15% من الأيدي العاملة.
- قطاع التجارة، ويشكل 5% من الأيدي العاملة.
- قطاع الصناعة، ويشكل 3% من الأيدي العاملة.
- قطاع الخدمات، ويشكل 2% من الأيدي العاملة.

شكل 1: نسبة توزيع النشاط الاقتصادي في حلحول



كما يوجد عدد من النشاطات الاقتصادية في حلحول، ومنها مناشير الحجر، صناعة الألمنيوم والحديد. 70 بقالة، 20 محلا لبيع الملابس، 11 ملحمة، 30 محل حدادة، 20 منجرة، 22 محل خدمات، وأكثر من 97 محلا آخر. (انظر خريطة رقم 2).

وقد تبين أن الفئات الاجتماعية الأكثر تضررا في حلحول نتيجة الإجراءات الإسرائيلية، هي على النحو التالي:

- 1- العاملون السابقون في إسرائيل.
- 2- المعيلون لأسر تتكون من 6 أفراد فأكثر.
- 3- صغار المزارعين.
- 4- صغار التجار.
- 5- ربوات البيوت والأطفال.

القوى العاملة

أظهرت بيانات التعداد العام للسكان والمساكن لعام 2007، في حلحول (حلحول، البقار، وخربة حسكا). أن عدد الأشخاص ضمن القوى العاملة بلغ 15,475 شخصا، منهم 5,215 شخصا كانوا نشيطين اقتصاديا (منهم 83% ذكورا، و17% إناثا). وكان هناك 10,260 شخصا غير نشيطين اقتصاديا (منهم 55.2% من الطلاب، و33.2% من المتفرغين لأعمال المنزل). (انظر الجدول رقم 7).

جدول 7: سكان حلحول (10 سنوات فأكثر) حسب الجنس والعلاقة بقوى العمل- 2007											
المجموع	غير نشيطين اقتصاديا						نشيطون اقتصاديا				الجنس
	المجموع	أخرى	لا يعمل ولا يبحث عن عمل	عاجز عن العمل	متفرغ لأعمال المنزل	طالب متفرغ للدراسة	المجموع	عاطل عن العمل (لم يسبق له العمل)	عاطل عن العمل (سبق له العمل)	يعمل	
7,923	3,596	89	137	493	9	2,868	4,327	352	320	3,655	ذكور
7,552	6,664	38	32	400	3401	2,793	888	152	32	704	إناث
15,475	10,260	127	169	893	3410	5,661	5,215	504	352	4,359	المجموع

المصدر: الجهاز المركزي للإحصاء الفلسطيني، 2007. التعداد العام للسكان والمساكن- 2009، النتائج النهائية.

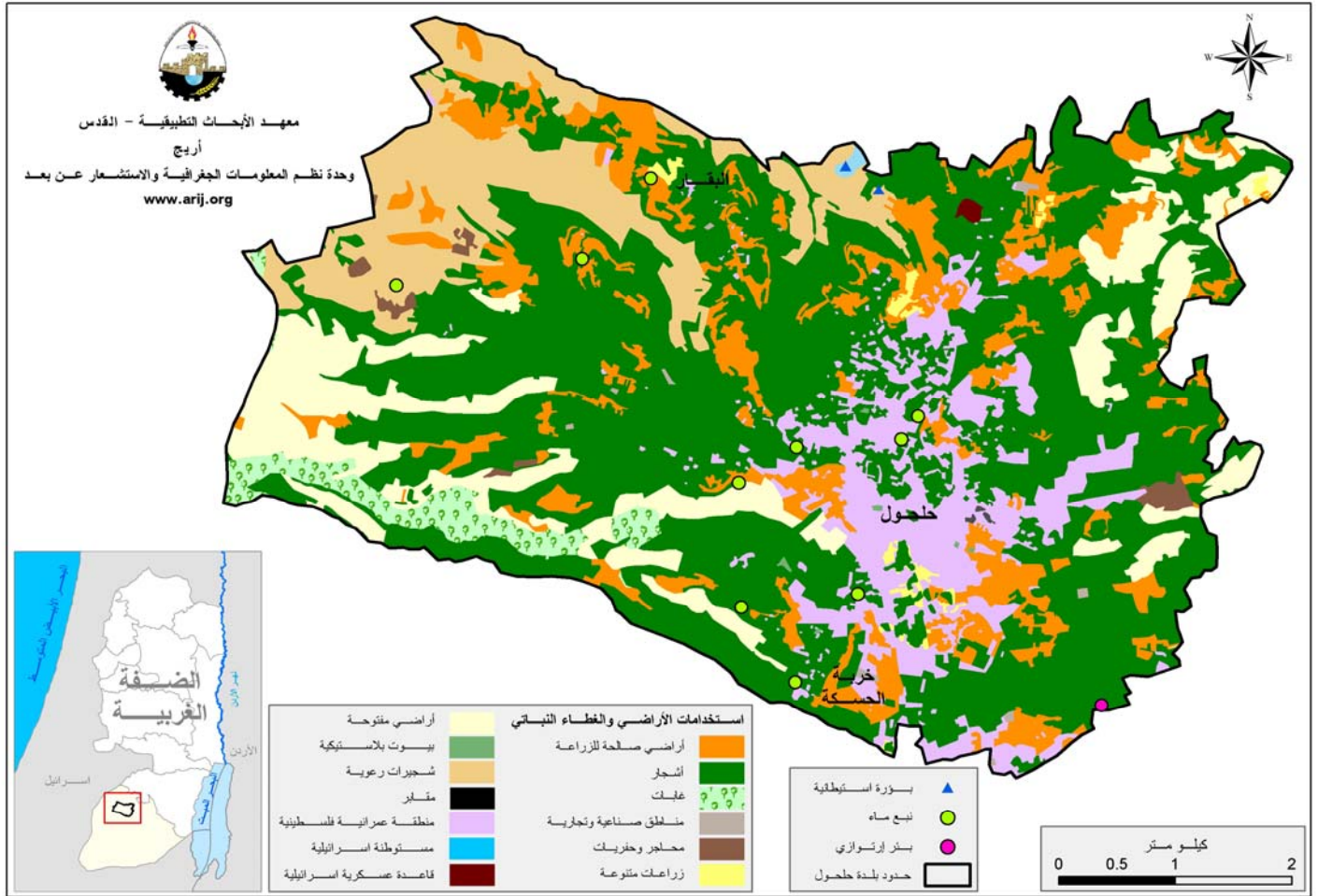
قطاع الزراعة

تبلغ مساحة حلحول 38,500 دونم، منها 19,000 دونم أراض زراعية و10,500 دونم مراعي وغابات، 9,000 دونم أراض سكنية. (انظر الجدول رقم 8، وخريطة رقم 3).

جدول 8: استعمالات الأراضي في حلحول (المساحة بالدونم)					
مساحة المراعي المفتوحة	مساحة الغابات الحرجية	مساحة الأراضي السكنية	المساحة الصالحة للزراعة		المساحة الكلية
			غير مزروعة	مزروعة	
9,100	1,400	9,000	8,013	10,987	38,500

المصدر: وزارة الزراعة الفلسطينية (MOA) - 2006.

خريطة 3: استعمالات الأراضي ومسار جدار الفصل العنصري في حلحول



تعتمد معظم الزراعة في حلحول على مياه الأمطار، إضافة إلى ذلك فإن بعض المزارعين يعتمدون على مياه شبكة المياه، وآبار الجمع في ري مزرعاتهم. الجدول رقم 9، يبين الأنواع المختلفة من الخضروات البعلية والمروية المكشوفة في حلحول. وتعتبر الخضروات الثمرية البعلية أكثر الأنواع زراعة، حيث تبلغ مساحتها 162 دونما، وتعتبر الكوسا، والبندورة، أكثر الأنواع زراعة في المنطقة.

المجموع	الخضروات الأخرى		الأبصال		البقوليات الخضراء		الخضروات الورقية		الخضروات الثمرية		
	مروي	بعلی	مروي	بعلی	مروي	بعلی	مروي	بعلی	مروي	بعلی	
192	202	47	30	16	0	20	8	50	2	59	162

يوجد في حلحول 18 دونما من البيوت البلاستيكية، تزرع بأنواع مختلفة من الخضروات، وأهمها الخيار والبندورة.

ومن النباتات الطيبة والعطرية المزروعة في حلحول الميرمية والنعناع، وتبلغ المساحة المزروعة بهما 4 دونمات.

وتشتهر حلحول بزراعة الأشجار المثمرة، حيث تبلغ مساحتها 10,120 دونما، منها 1,997 دونما مزروعة بأشجار الزيتون. ومن أنواع الأشجار الأخرى المزروعة العنب، اللوزيات، وأشجار التين، وغيرها. (انظر الجدول رقم 10).

جدول 10: مساحة الأشجار المثمرة في لحول (المساحة بالدونم)											
المجموع		الفواكه الأخرى		الجوزيات		التفاحيات		اللوزيات		الزيتون	
م	ب	م	ب	م	ب	م	ب	م	ب	م	ب
0	10,120	0	5,815	0	83	0	29	0	2,096	0	1,997

ب: بعلي، م: مروى

أما مساحة الأراضي المزروعة بالمحاصيل الحقلية والعلفية فتبلغ 760 دونما، وتحثل الحبوب منها مساحة 420 دونما، وأهم تلك الحبوب القمح والذرة البيضاء والشعير. (انظر الجدول رقم 11).

جدول 11: مساحة المحاصيل الحقلية والعلفية في لحول (المساحة بالدونم)													
المحاصيل الحقلية		المحاصيل الأخرى		المحاصيل المنبهاة		المحاصيل العلفية		البقوليات الجافة		الأبصال		الحبوب	
م	ب	م	ب	م	ب	م	ب	م	ب	م	ب	م	ب
0	760	0	0	0	10	0	57	0	265	0	8	0	420

ب: بعلي، م: مروى

أما على صعيد الثروة الحيوانية في لحول، فنجد أن حوالي 20% من الأسر تقوم بتربية الثروة الحيوانية، مثل الأبقار، الأغنام، الماعز، الدجاج اللحم والبيض. وتأتي الأغنام في المرتبة الأولى من حيث أعداد رؤوس المجترات الصغيرة، تليها أعداد الماعز. (انظر الجدول رقم 12).

جدول 12: الثروة الحيوانية في لحول								
أبقار *	أغنام	ماعز	جمال	خيول	حمير وبيغال	دجاج لاحم	دجاج بيض	خلايا نخل
155	6,000	2,000	0	10	140	300,000	11,000	308

* تشمل الأبقار والعجول والعجلات والثيران.

يوجد في لحول حوالي 30 كم من الطرق الزراعية، وهذه الطرق مناسبة لسير المركبات والآلات الزراعية، إلا أنها غير كافية.

قطاع المؤسسات والخدمات

يوجد في بلدة لحول العديد من مؤسسات السلطة الوطنية، ومنها مكتب بريد، مكتب وزارة العمل، مكتب وزارة الزراعة، مكتب وزارة الشؤون الاجتماعية، مركز شرطة، ومكتب للأمن. إضافة إلى تلك المؤسسات، فيوجد في لحول المؤسسات التالية: (انظر خريطة رقم 2).

1. بلدية لحول: تأسست عام 1964، وفي عام 2005 أنتخب مجلس بلدي جديد، يتكون من 13 عضواً. وتقدم البلدية خدمات عامة للمواطنين، مثل المياه، الكهرباء، إصدار تراخيص البناء، إدارة النفايات الصلبة، وغيرها من الخدمات.
2. لجنة زكاة وصدقات لحول.
3. جمعية سيدات لحول.
4. جمعية التعليم العالي.
5. جمعية البقار الزراعية التعاونية: تأسست عام 1965، في قرية البقار القريبة من لحول، وتقدم المساعدات والتمويل البسيط لأعضائها.
6. جمعية التسليف والإقراض الزراعي.

الجدول رقم 13، يبين عدد المؤسسات في بلدة لحول حسب النوع.

جدول 13: عدد المؤسسات في لحول حسب النوع						
نوع المؤسسة						
حكومية	خيرية	نسوية	أهلية	زراعية	رياضية	دينية
6	2	1	1	2	0	11

البنية التحتية والموارد الطبيعية

- **الاتصالات:** لحلول موصولة بشبكة الاتصالات، وتقريبا 50% من الوحدات السكنية موصولة بشبكة الاتصالات.
- **المياه:** تم وصل لحلول بشبكة المياه عام 1974، وتقريبا هناك 85% من المساكن موصولة بالشبكة. ويتم تزويد البلدة بالمياه من قبل شركة المياه الإسرائيلية (ميكروت). وتعتبر آبار الجمع المصدر البديل لشبكة المياه. ويوجد في بلدة لحلول خزان للمياه بسعة 500 م³ يستخدم في فصل الصيف. كما يوجد بعض الينابيع، وجميعها تستخدم في ري الخضروات وسقي المواشي وتعاني خدمة المياه في بلدة لحلول كثيرا من المشاكل، مثل:
 1. شح في مصادر المياه.
 2. عدم توفر المياه بصورة مستمرة.
 3. قدم شبكة المياه.
 4. ضعف ضخ المياه، بسبب موقع البلدة المرتفع.
- **الكهرباء:** تم وصل لحلول بشبكة الكهرباء منذ عام 1965. تقريبا 90% من الوحدات السكنية في البلدة موصولة بالكهرباء. ويقوم المجلس البلدي بتنظيم توزيع الكهرباء على المواطنين، التي يتم شراؤها من شركة الكهرباء القطرية الإسرائيلية. وتواجه لحلول كثيرا من المشاكل في مجال الكهرباء، منها:
 1. ضعف التيار الكهربائي في بعض المناطق.
 2. قدم وتلف شبكة الكهرباء، وهي بحاجة إلى إعادة تأهيل.
 3. بعض الأحياء السكنية الجديدة غير موصولة بشبكة الكهرباء.
 4. نقص في عدد المحولات الكهربائية.
- **جمع النفايات الصلبة:** يتم إدارة نظام جمع النفايات الصلبة من قبل بلدية لحلول، بالتعاون مع مجلس الخدمات المشترك للتخطيط والتطوير - شمال غرب الخليل. حيث يتم جمع النفايات الصلبة من المناطق السكنية، ونقلها إلى مكب يتم تشغيله من قبل مجلس الخدمات المشترك للنفايات، والذي يبعد 30 كم عن لحلول.
- **الصرف الصحي:** لحلول غير موصولة بشبكة الصرف الصحي، وجميع المساكن تستخدم الحفر الامتصاصية للتخلص من المياه العادمة.
- **خدمة المواصلات:** تتكون المواصلات العامة في بلدة لحلول من 20 مركبة عمومية كقطاع منظم، مسجلة في مكتب تكسي واحد. يوجد في لحلول 92 كم من الطرق، منها 15 كم معبدة وبحالة جيدة، 12 كم معبدة وبحالة سيئة، و65 كم غير معبدة. هناك العديد من العقبات التي يواجهها المواطنون في قطاع المواصلات، منها:
 1. وجود الحواجز ونقاط التفتيش الإسرائيلية.
 2. تدهور حالة الطرق.

أثر إجراءات الاحتلال الإسرائيلي

لقد قامت سلطات الاحتلال الإسرائيلي بمصادرة 4,000 دونم من أراضي لحلول. ويحيط ببلدة لحلول مستوطنة كرمي تسور الإسرائيلية من الشمال، وقاعدة عسكرية إسرائيلية من الشرق، وطريق التقافي من الجنوب والشرق. ومنذ بداية الانتفاضة الثانية في شهر أيلول عام 2000، صادرت السلطات الإسرائيلية حوالي 1500 دونم من أراضي بلدة لحلول. وتخضع البلدة بشكل متكرر للاغلاقات، حيث يوجد بوابة حديدية على مدخل البلدة، والعديد من الحواجز العسكرية.

الخطط والمشاريع التطويرية المنفذة

قامت بلدية حلحول بإعداد خطة تطويرية تشتمل على العديد من مشاريع البنية التحتية. ومنذ عام 2004، قامت البلدية بتنفيذ العديد من المشاريع (انظر الجدول رقم 14).

جدول 14: الخطط والمشاريع التطويرية التي نفذت في حلحول			
الرقم	اسم المشروع	النوع	الممول
1	تأهيل، وتعبيد طريق النبي يونس	بنية تحتية	بلدية حلحول
2	بناء مدرسة حلحول الأساسية للبنين	تعليمي	مؤسسة إنقاذ الطفل
3	بناء مدرسة عمر التميمي	تعليمي	الصندوق العربي
4	بناء وتأهيل طرق داخلية	بنية تحتية	صندوق البلديات

الأولويات والاحتياجات التطويرية للتجمع

تعاني حلحول من نقص في البنية التحتية والخدمات. (انظر الجدول رقم 15).

جدول 15: الأولويات والاحتياجات التطويرية في بلدة حلحول						
الرقم	القطاع	بحاجة ماسة	بحاجة	بحاجة متوسطة	ليست بحاجة	ملاحظات
احتياجات البنية التحتية						
1	شق، أو تعبيد طرق				*	
2	تركيب شبكة مياه جديدة	*				
3	إصلاح/ ترميم شبكة المياه الموجودة			*		
4	بناء خزان مياه				*	
5	تركيب شبكة مياه لتغطية مناطق جديدة		*			
6	تركيب شبكة صرف صحي			*		
الاحتياجات الصحية						
1	بناء مراكز/ عيادات صحية جديدة	*				
2	إعادة تأهيل/ ترميم مراكز/ عيادات صحية موجودة			*		
3	شراء تجهيزات طبية للمراكز أو العيادات الموجودة			*		
الاحتياجات التعليمية						
1	بناء مدارس جديدة	*				
2	إعادة تأهيل مدارس موجودة				*	
3	تجهيزات تعليمية			*		
الاحتياجات الزراعية						
1	استصلاح أراض زراعية			*		
2	إنشاء أبار جمع مياه		*			30 بنرا
3	بناء حظائر/ بركسات مواشي			*		15 بركسا
4	خدمات بيطرية		*			
5	أعلاف وتبن للماشية		*			
6	إعادة تأهيل بيوت بلاستيكية			*		
7	بذور فلحة			*		
8	نباتات ومواد زراعية			*		

المراجع

- الجهاز المركزي للإحصاء الفلسطيني، 2009، التعداد العام للسكان والمساكن والمنشآت، 2007. رام الله- فلسطين.
- عراف، شكري، 1996، القرية العربية الفلسطينية (مبنى واستعمالات أراض)، الطبعة الثالثة، دار نشر إلى العمق، معليا، فلسطين.
- معهد الأبحاث التطبيقية- القدس (أريج)، 2006-2009، قاعدة بيانات نظم المعلومات الجغرافية. بيت لحم- فلسطين.
- وزارة التربية والتعليم العالي، 2007/2006. بيانات مديرية تربية الخليل، فلسطين.
- وزارة الزراعة الفلسطينية (MOA)، 2006، بيانات مديرية زراعة الخليل، فلسطين