

# دليل بلدة خaras



إعداد



معهد الأبحاث التطبيقية- القدس  
أريج

بتمويل من



التعاون الاسباني



برنامج أزهار

2009

## شكر و عرفان

يتقدم معهد الأبحاث التطبيقية- القدس (أريج) بالشكر والتقدير من الوكالة الإسبانية للتعاون الدولي من أجل التنمية (AECID) لتمويلها هذا المشروع من خلال برنامج أزاهار (AZAHAR).

كما يتقدم المعهد بالشكر الجزيل إلى المسؤولين الفلسطينيين في الوزارات، والبلديات، ومجالس الخدمات المشتركة، واللجان والمجالس القروية، والجهاز المركزي للإحصاء الفلسطيني، لما قدموه من مساعدة وتعاون مع فريق البحث خلال عملية جمع البيانات.

أريج أيضا تخلص بالشكر لجميع الموظفين الذين عملوا طوال العامين الماضيين من أجل إنجاز هذا العمل الذي يهدف إلى خدمة المجتمع الفلسطيني

## مقدمة

هذا الكتيب هو جزء من سلسلة كتيبات، والتي تحتوي على معلومات شاملة عن التجمعات السكانية في محافظة الخليل. جاءت سلسلة الكتيبات هذه نتيجة لدراسة شاملة لجميع التجمعات السكانية في محافظة الخليل، والتي تهدف إلى توثيق الأوضاع المعيشية في المحافظة، وإعداد الخطط التنموية للمساعدة في تحسين المستوى المعيشي لسكان المنطقة، والذي تم من خلال تنفيذ مشروع "دراسة التجمعات السكانية وتقييم الاحتياجات التطويرية حسب برنامج ازاهار" الذي ينفذه معهد الأبحاث التطبيقية-القدس (أريج)، والممول من الوكالة الإسبانية للتعاون الدولي من أجل التنمية (AECID)، وبرنامج ازاهار الإسباني (AZAHAR).

يهدف المشروع إلى دراسة وتحليل وتوثيق الأوضاع الاجتماعية والاقتصادية، والبرامج والأنشطة اللازمة للتخفيف من أثر الأوضاع السياسية والاقتصادية والاجتماعية غير المستقرة في محافظة الخليل، مع التركيز بصفة خاصة على برنامج ازاهار، وأهدافه المتعلقة بالمياه، والبيئة، والزراعة.

ويهدف المشروع أيضا إلى دراسة وتحليل وتوثيق وفرة الموارد الطبيعية، والبشرية، والاجتماعية، والاقتصادية، والبيئية، والقيود المفروضة، وتقييم الاحتياجات لتنمية المناطق الريفية والمهيشة في محافظة الخليل. إضافة إلى ذلك، إعداد استراتيجيات وبرامج وأنشطة تنموية، للتخفيف من أثر الأوضاع السياسية والاجتماعية والاقتصادية السيئة وغير المستقرة، مع التركيز على القطاع الزراعي.

يمكن الاطلاع على جميع أدلة التجمعات السكانية في محافظة الخليل باللغتين العربية و الانجليزية على الموقع الالكتروني التالي <http://proxy.arij.org/vprofile/>.

## قائمة المحتويات

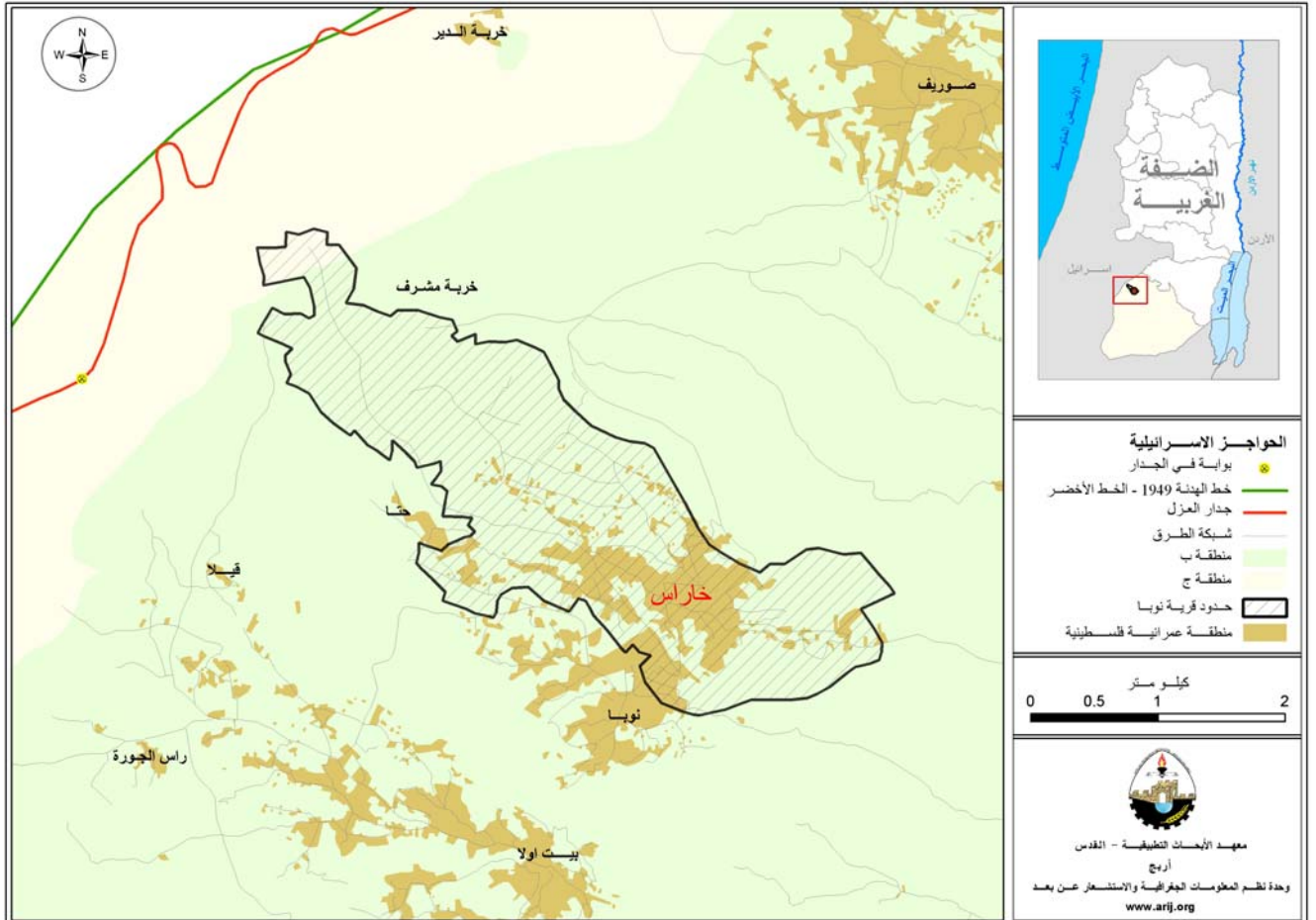
4.....	الموقع الجغرافي والخصائص الطبيعية.....
5.....	نبذة تاريخية.....
5.....	الأماكن الدينية والأثرية.....
6.....	السكان.....
7.....	قطاع التعليم.....
8.....	قطاع الصحة.....
8.....	الأنشطة الاقتصادية.....
10.....	قطاع الزراعة.....
12.....	قطاع المؤسسات والخدمات.....
12.....	البنية التحتية والمصادر الطبيعية.....
13.....	أثر إجراءات الاحتلال الإسرائيلي.....
13.....	الخطط والمشاريع التطويرية المنفذة.....
14.....	الأولويات والاحتياجات التطويرية للبلدة.....
15.....	المراجع.....

## دليل بلدة خaras

### الموقع الجغرافي والخصائص الطبيعية

بلدة خaras هي إحدى بلدات محافظة الخليل، وتقع شمال غرب مدينة الخليل، وعلى بعد 11 كم منها. ويحد بلدة خaras من الشرق حلحول، ومن الشمال صوريف، ومن الجنوب نوبا، ومن الغرب الخط الأخضر (انظر خريطة رقم 1).

خريطة رقم 1: موقع وحدود بلدة خaras



وتقع بلدة خaras على سلسلة جبلية، وعلى ارتفاع 523 فوق سطح البحر. ويبلغ المعدل السنوي لهطول الأمطار في البلدة 481 ملم، ويصل المعدل السنوي لدرجات الحرارة إلى 17 درجة مئوية، ومعدل الرطوبة النسبية 60%. (وحدة المعلومات الجغرافية- أريج).

منذ عام 1972، وحتى عام 2000، كان يدير بلدة خaras مجلس قروي، ثم تم تحويل المجلس القروي إلى مجلس بلدي تم تكليف وتعيين أعضائه من قبل السلطة الفلسطينية (وزارة الحكم المحلي). وفي عام 2005 انتخب مجلس بلدي جديد، يتكون من 11 عضواً، وبلغ عدد الموظفين في البلدية 15 موظفاً. وتتمثل مهام المجلس البلدي في أمور كثيرة، منها:

1. الإدارة، التخطيط، التنمية، وإصدار تراخيص البناء.

2. صيانة البنية التحتية من مياه، كهرباء، جمع النفايات الصلبة، فتح وتعبيد الشوارع، وتوزيع الخدمات والمساعدات الاجتماعية.

## نبذة تاريخية

يعود تاريخ بلدة خaras إلى أكثر من 250 سنة، حيث كانت البلدة غنية بآبار المياه وأشجار الزيتون. ووفقاً لرواية اهالي بلدة خaras، فإن البلدة قديماً كانت تسمى "دير حراش" لوجود دير بهذا الاسم هناك، وحرفت مع الزمن ليصبح اسمها حالياً خaras. كما ذكرت بلدة خaras في التوراة باسم (حيريت) في سفر صموئيل الأول (5:22) (عراف، 1996).

### صور من بلدة خaras

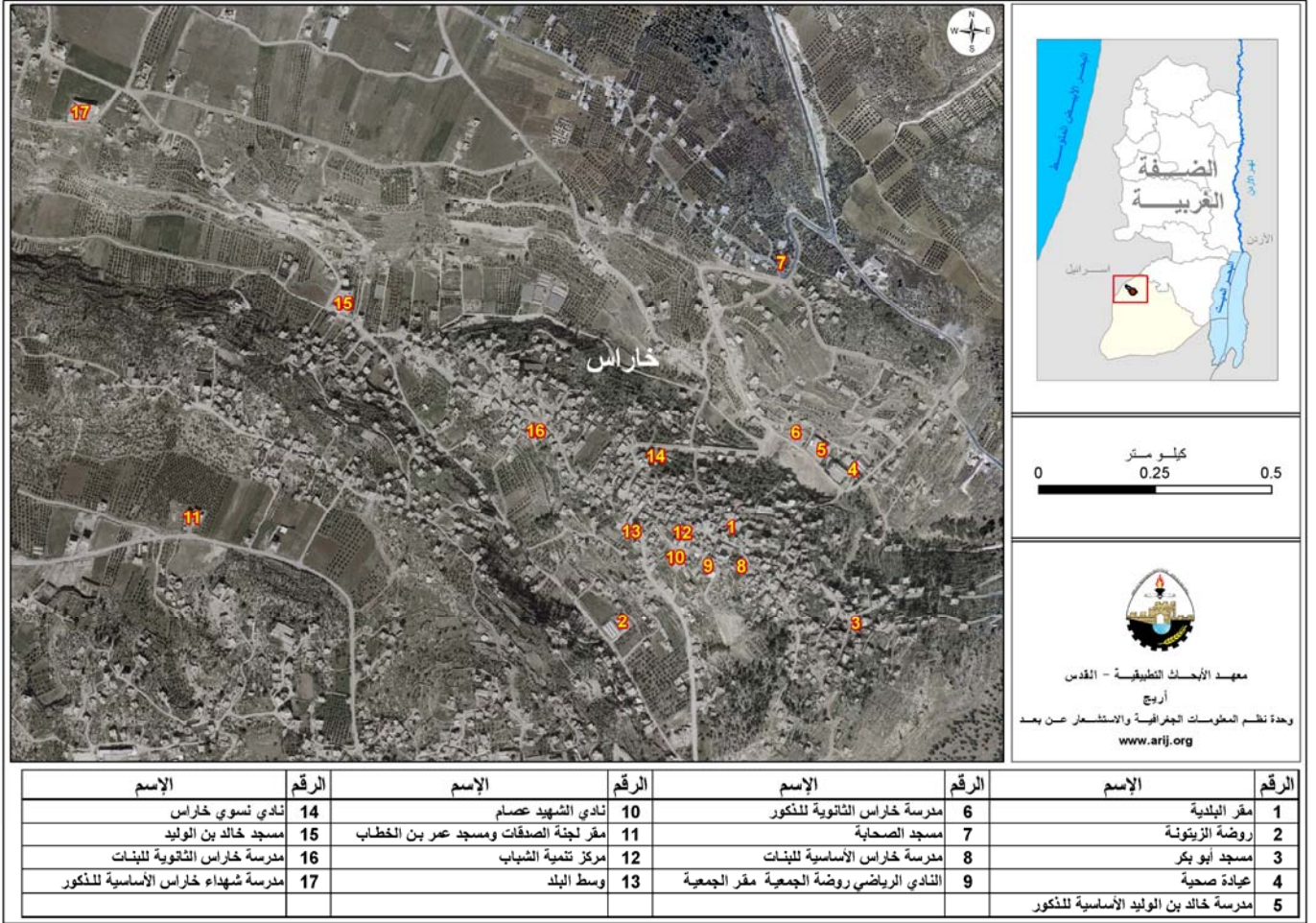


## الأماكن الدينية والأثرية

يوجد في بلدة خaras أربعة مساجد، هي: مسجد خالد بن الوليد، مسجد عمر بن الخطاب، مسجد أبو بكر، مسجد الصحابة. ويوجد في بلدة خaras عدد من المواقع التاريخية والأثرية، منها: خربة مشرف، خربة ليقيبا، بئر واد الشيخ.

ويوجد في شمال بلدة خaras خربة تسمى خربة لوقا يوجد بها: أساسات، صهاريج، مغر، وقاعدة عمود، واسم لوقا هو اسم لاتيني لم يعرف حقيقة الشخص الذي نسبت إليه هذه الخربة (الدباغ، 1991).

## خريطة 2: المواقع الرئيسية في بلدة خaras



## السكان

بين تعداد السكان الفلسطيني الذي جرى عام 2007، أن عدد سكان خaras بلغ 6,655 نسمة، منهم 3,472 من الذكور و3,183 من الإناث. وبلغ عدد الأسر في البلدة 1,042، وعدد الوحدات السكنية 1,182 وحدة. ويشكل عدد سكان خaras حوالي 1.2% من مجموع عدد سكان محافظة الخليل.

## الفئات العمرية والجنس

أظهرت بيانات التعداد العام للسكان والمساكن الذي نفذه الجهاز المركزي للإحصاء الفلسطيني، أن توزيع الفئات العمرية في بلدة خaras لعام 2007، كان كما يلي: 44% ضمن الفئة العمرية أقل من 15 عاماً، 52% ضمن الفئة العمرية 15-64 عاماً، و2.7% ضمن الفئة العمرية 65 عاماً فما فوق. كما أظهرت البيانات أن نسبة الذكور للإناث في البلدة هي 109:100، أي أن نسبة الذكور 52.2%، ونسبة الإناث 47.8%.

## العائلات

يتألف سكان بلدة خaras من عدد من العائلات، ومنها: الحروب، قديمات، عطوان، حلاحلة، عقابنة، وأبو الجرايش

## قطاع التعليم

بلغت نسبة الأمية لدى سكان بلدة خaras عام 2007، حوالي 6.3%، وقد شكلت نسبة الإناث 64.6%. ومن مجموع السكان المتعلمين، كان هناك 13.2% يستطيعون القراءة والكتابة، و24.5% انهموا دراستهم الابتدائية، و31.1% انهموا دراستهم الإعدادية، و25% انهموا دراستهم الثانوية ودراستهم العليا. والجدول رقم 1، يبين المستوى التعليمي في بلدة خaras، حسب الجنس، والتحصيل العلمي لعام 2007.

الجنس	أمي	يعرف القراءة والكتابة	ابتدائي	إعدادي	ثانوي	دبلوم متوسط	بكالوريوس	دبلوم عالي	ماجستير	دكتوراة	المجموع
ذكور	101	322	593	715	410	56	158	2	17	3	2,377
إناث	184	277	514	703	336	37	96	2	-	-	2,149
<b>المجموع</b>	<b>285</b>	<b>599</b>	<b>1,107</b>	<b>1,418</b>	<b>746</b>	<b>93</b>	<b>254</b>	<b>4</b>	<b>17</b>	<b>3</b>	<b>4,526</b>

المصدر: الجهاز المركزي للإحصاء الفلسطيني، 2009. التعداد العام للسكان والمساكن- 2007، النتائج النهائية.

بلغ عدد المدارس في البلدة 5 مدارس، منها 3 للذكور و2 للإناث. (انظر الجدول رقم 2، وخريطة رقم 2).

الرقم	اسم المدرسة	المرحلة	الجنس	الجهة المشرفة
1	مدرسة خaras الثانوية للبنين	ثانوي	ذكور	حكومية
2	مدرسة خالد بن الوليد الأساسية للبنين	أساسي	ذكور	حكومية
3	مدرسة شهداء خaras الأساسية للبنين	أساسي	ذكور	حكومية
4	مدرسة خaras الثانوية للبنات	ثانوي	إناث	حكومية
5	مدرسة خaras الأساسية للبنات	أساسي	إناث	حكومية

كما أظهرت بيانات وزارة التربية والتعليم العالي في العام الدراسي 2007/2006، أن عدد الصفوف الدراسية في البلدة بلغ 62 صفاً، وعدد الطلاب 2,081 طالباً وطالبة، وعدد المعلمين 83 معلماً ومعلمة. (انظر الجدول رقم 3).

العدد	حكومية	خاصة	المجموع
المدارس	3	-	3
الصفوف	32	-	32
المعلمين	43	-	43
الطلاب	1,062	-	1,062
المدارس	2	-	2
الصفوف	30	-	30
المعلمين	40	-	40
الطلاب	1,019	-	1,019

المصدر: وزارة التربية والتعليم العالي- مديرية الخليل- 2007/2006.



وفي العام الدراسي 2007/2006، كان في بلدة خaras روضتان للأطفال، وهما تحت إشراف الجمعيات الخيرية. (انظر الجدول رقم 4).

الرقم	اسم الروضة	عدد الصفوف	عدد الأطفال	عدد المدرسين	الجهة المشرفة
1	روضة أطفال خaras	5	150	5	جمعية خaras خيرية
2	روضة الزيتون	3	90	3	جمعية تنمية المرأة الريفية

المصدر: قاعدة بيانات أريج.

## قطاع الصحة

يوجد في بلدة خaras عيادة حكومية واحدة، تقدم الخدمات الصحية للسكان. كما يوجد أربع عيادات صحية خاصة، ثلاث عيادات طب أسنان، ومرافق صحية أخرى. (انظر الجدول رقم 5، وخريطة رقم 2).

نوع المؤسسة	حكومية	خاصة	خيرية	أهلية
عيادة طبيب عام	-	4	-	-
عيادة طبيب أسنان	-	3	-	-
عيادة صحية	-	-	-	-
مركز أشعة	-	-	-	-
مختبر طبي	-	1	-	-
مركز أمومة وطفولة	1	-	-	-
صيدلية	-	3	-	-
أخرى (مركز علاج طبيعي)	-	-	-	-
<b>المجموع</b>	<b>1</b>	<b>11</b>	<b>0</b>	<b>0</b>

وفي حالة الطوارئ وعدم توفر الخدمات الصحية في البلدة، يضطر المرضى إلى الوصول إلى المستشفيات والمراكز الصحية الموجودة في المناطق المجاورة، مثل مدينة حلحول، ومدينة الخليل.

واهم العقبات والمشاكل التي تواجه قطاع الصحة في بلدة خaras، هي:

1- نقص في المراكز الصحية الحديثة.

2- نقص في سيارات الإسعاف.

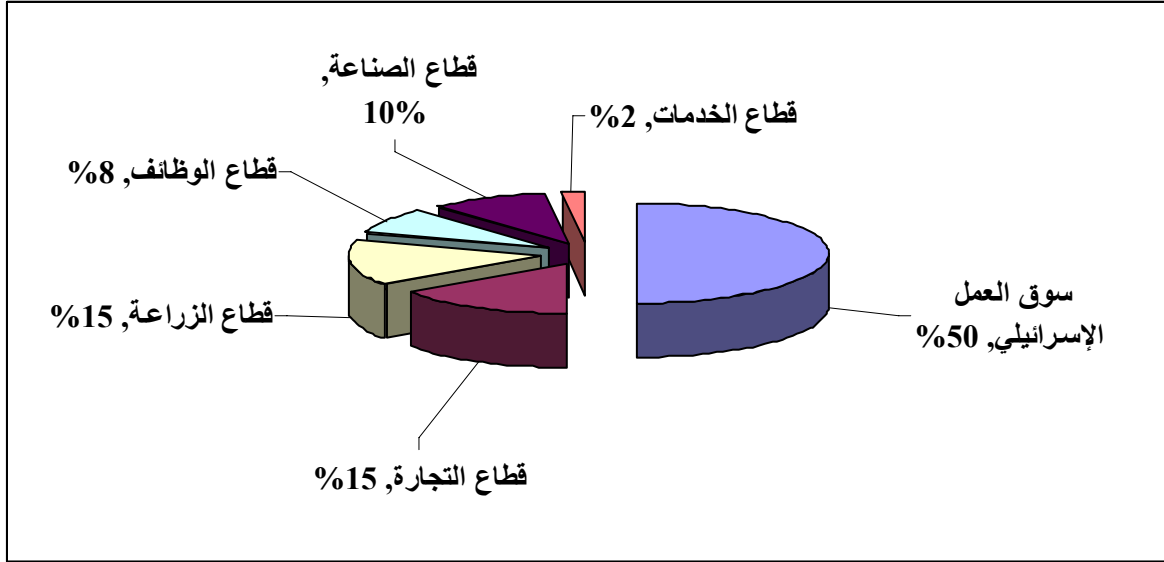
## الأنشطة الاقتصادية

يعتمد الاقتصاد في بلدة خaras على سوق العمل الإسرائيلي، حيث يستوعب 50% من الأيدي العاملة في البلدة، كما أن 30% من القوى العاملة تعتمد على العمل في الزراعة، والأنشطة التجارية.

وقد أظهرت نتائج المسح الميداني أن أهم القطاعات الاقتصادية التي يعمل بها سكان البلدة، هي كما يلي:

- سوق العمل الإسرائيلي، ويشكل 50% من الأيدي العاملة.
- قطاع الزراعة، ويشكل 15% من الأيدي العاملة.
- قطاع التجارة، ويشكل 15% من الأيدي العاملة.
- قطاع الصناعة، ويشكل 10% من الأيدي العاملة.
- قطاع الموظفين، ويشكل 8% من الأيدي العاملة.
- قطاع الخدمات، ويشكل 2% من الأيدي العاملة.

شكل 1: توزيع القوى العاملة حسب النشاط الاقتصادي في بلدة خaras



ويوجد في البلدة معصرة زيتون، مصنعان لقص الحجارة، مخبز آلي، محلان للملابس، 4 ملاحم، 3 ورش حدادة، 3 محلات نجارة، وعدد من البقالات والدكاكين الأخرى. كما يوجد نسبة كبيرة من سكان خaras.

كما أظهر المسح الميداني، الفئات الاجتماعية الأكثر تضررا في بلدة خaras، نتيجة الإجراءات الإسرائيلية، وهذه الفئات هي:

- 1- العاملون السابقون في إسرائيل.
- 2- المعيلون لأسر تتكون من 6 أفراد فأكثر.
- 3- صغار التجار.
- 4- صغار المزارعين.
- 5- ربوات البيوت والأطفال.

### القوى العاملة

لقد أظهرت بيانات التعداد العام للسكان والمساكن عام 2007، أن مجموع القوى العاملة في بلدة خaras بلغ 4,526 منهم 28.7% كانوا نشيطين اقتصاديا (منهم 85% يعملون)، في حين أن 71.3% كانوا غير نشيطين اقتصاديا (منهم 60.4% من الطلاب، و29.7% من المتفرغين لأعمال المنزل). (انظر الجدول رقم 6).

جدول 6: سكان خaras (10 سنوات فأكثر) حسب الجنس والعلاقة بقوى العمل- 2007											
المجموع	غير نشيطين اقتصاديا						نشيطون اقتصاديا			الجنس	
	المجموع	أخرى	لا يعمل ولا يبحث عن عمل	عاجز عن العمل	متفرغ لأعمال المنزل	طالب متفرغ للدراسة	المجموع	عاطل عن العمل (لم يسبق له العمل)	عاطل عن العمل (سبق له العمل)		يعمل
2,377	1,198	44	16	137	5	996	1,179	70	72	1,037	ذكور
2,149	2,030	11	2	107	955	955	119	38	4	77	إناث
4,526	3,228	55	18	244	960	1,951	1,298	108	76	1,114	المجموع

المصدر: الجهاز المركزي للإحصاء الفلسطيني، 2009. التعداد العام للسكان والمساكن - 2007، النتائج النهائية.

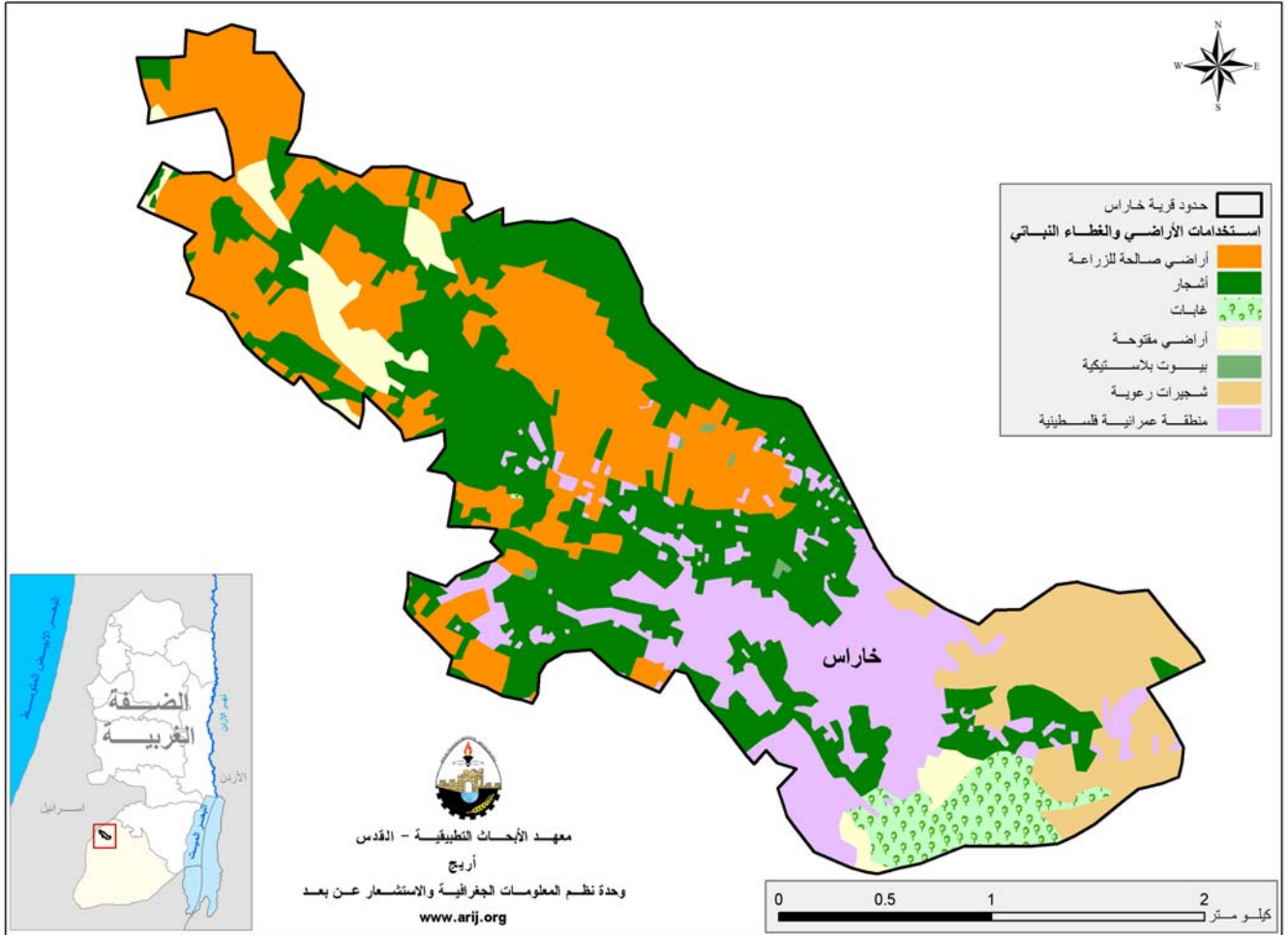
## قطاع الزراعة

تقع بلدة خaras على مساحة تبلغ 6,800 دونم، منها حوالي 5,500 دونم تعتبر أراض قابلة للزراعة (منها 4,242 دونما مزروعة). (انظر الجدول رقم 7، وخريطة رقم 3).

جدول 7: استعمالات الأراضي في بلدة خaras (المساحة بالدونم)					
مساحة المراعي المفتوحة	مساحة الغابات الحرجية	مساحة الأراضي السكنية	المساحة الصالحة للزراعة		المساحة الكلية
			غير مزروعة	مزروعة	
300	200	800	1,258	4,242	6,800

المصدر: وزارة الزراعة الفلسطينية (MOA) - 2006.

## خريطة 3: استعمالات الأراضي ومسار جدار الفصل العنصري في بلدة خaras



الجدول رقم 8، يبين الأنواع المختلفة من الخضروات البعلية والمروية المكشوفة في بلدة خaras، حيث تعتبر الخضروات الثمرية البعلية أكثر الأنواع زراعة، وتقدر مساحتها بحوالي 119 دونما، كما تعتبر البامية، الكوسا، الخيار، والملفوف أكثر الأنواع زراعة في البلدة.

المجموع		الخضراوات الأخرى		الأبصال		البقوليات الخضراء		الخضراوات الورقية		الخضراوات الثمرية	
مروي	بعلی	مروي	بعلی	مروي	بعلی	مروي	بعلی	مروي	بعلی	مروي	بعلی
59	137	20	0	6	0	1	15	15	3	17	119

كما يوجد في بلدة خaras 10 دونمات من البيوت البلاستيكية تزرع بمختلف الخضروات وخاصة البندورة والخيار. ويوجد أيضا 4 دونمات مزروعة بالميرمية والنعناع في بلدة خaras. وبالنسبة للأشجار المثمرة، فهناك 3,533 دونما مزروعة بأشجار الزيتون، إضافة إلى مساحات من أشجار اللوزيات، التفاحيات، التين، الجوز، والعنب. (انظر الجدول رقم 9).

المجموع		الفواكه الأخرى		الجوزيات		التفاحيات		اللوزيات		الزيتون	
م	ب	م	ب	م	ب	م	ب	م	ب	م	ب
0	3,588	0	108	0	86	0	1	0	40	0	3,353

ب: بعلی، م: مروي.

الجدول رقم 10، يبين مساحة الأراضي المزروعة بالمحاصيل الحقلية والعلفية في بلدة خaras. حيث تعتبر الحبوب، وخاصة القمح والشعير من أكثر المحاصيل زراعة في البلدة وتبلغ مساحتها حوالي 505 دونمات.

المحاصيل الحقلية		المحاصيل الأخرى		المحاصيل المنبهاة		المحاصيل العلفية		البقوليات الجافة		الابصال		الحبوب	
م	ب	م	ب	م	ب	م	ب	م	ب	م	ب	م	ب
0	588	0	0	0	5	0	17	0	50	0	11	0	05

ب: بعلی، م: مروي.

كما يهتم سكان خaras بتربية الثروة الحيوانية، حيث أن 40% من السكان يقومون بتربية الثروة الحيوانية، مثل الأبقار، الماعز، الأغنام، والدواجن. (انظرا لجدول رقم 11).

أبقار *	أغنام	ماعز	بغال	خيول	حمير	دجاج لاهم	دجاج بياض	خلايا نخل
104	800	600	5	5	25	70,000	1,000	123

\*تشمل الأبقار والعجول والعجلات والثيران

وبالنسبة للطرق الزراعية في بلدة خaras، فيوجد حوالي 10 كم من الطرق الزراعية، وهذه الطرق مناسبة لسير المركبات والآلات الزراعية.

إضافة إلى المشاكل التي يتعرض لها قطاع الزراعة في البلدة والناجمة عن الإجراءات الإسرائيلية، فإن هذا القطاع يواجه مشكلة توسع المناطق العمرانية على حساب الأراضي الزراعية، وتناقص مساحة المراعي المخصصة للثروة الحيوانية، مما يشكل تهديدا على استمرارية تربية الثروة الحيوانية في البلدة.

## قطاع المؤسسات والخدمات

يوجد في بلدة خaras المؤسسات والجمعيات التالية:

1. بلدية خaras: تأسست عام 2000، وفي عام 2005، انتخب مجلس بلدي جديد، يتكون من 11 عضواً. وتقدم البلدية خدمات عامة للمواطنين، مثل المياه، الكهرباء، إصدار تراخيص البناء، إدارة النفايات الصلبة، وغيرها من الخدمات.
2. جمعية خaras الخيرية: تأسست عام 1974، ولها مجلس إدارة يتألف من 6 أعضاء، ومقرها في وسط البلدة. ويوجد في الجمعية روضة أطفال. وتقدم الجمعية خدمات التعليم، دورات ثقافية، وبعض النشاطات الصحية.
3. جمعية خaras التعاونية الاستهلاكية: تأسست عام 2004، وتتألف من 50 عضواً. وهدف الجمعية، توفير وتأمين الاحتياجات الاستهلاكية لأعضائها وغيرهم من السكان، كما وتدعم النشاطات المختلفة في البلدة.
4. نادي نسوي خaras: تأسس عام 1990، ويضم أكثر من 450 عضواً، ومجلس إدارة يتكون من 6 نساء. ومعظم الأعضاء يعملن في مجالات التنمية، وخاصة تنمية المرأة الريفية، من خلال توفير دورات مهنية، تنفيذ العديد من الأنشطة الصغيرة المدرة للدخل، وتبني كثير من الأنشطة الاجتماعية.
5. مركز تنمية الشباب: تأسس في عام 2002، عدد أعضائه 18 عضواً. وقد نفذ المركز العديد من النشاطات المختلفة في البلدة لصالح الشباب، تشمل الإسعافات الأولية، دورات كمبيوتر، ودورات تعليمية أخرى.
6. لجنة زكاة وصدقات خaras: تأسست في عام 1995، لتقديم المساعدات للأسر المحتاجة، الأيتام، والطلاب المحتاجين.
7. اتحاد المزارعين: تأسس في عام 2001، وكان عدد أعضائه 10 أعضاء، واليوم ينتسب إلى الاتحاد أكثر من 200 مزارع. ومن ضمن الأنشطة التي ينفذها الاتحاد، شق الطرق الزراعية، حفر آبار الجمع، والإرشاد الزراعي. والاتحاد يقدم بعض الخدمات لأعضائه، تشمل التأمين الصحي الحكومي، التأمين الخاص، والبطاقات الصحية.
8. مركز شباب خaras: تأسس عام 2005، وهو مؤسسة غير حكومية، ممول من قبل اليونيفيم (UNIFIM). والمركز يقدم الخدمات للنساء، تشمل التعليم، زيادة الوعي بحقوق المرأة، تشجيع دور المرأة في المجتمع والاقتصاد، وتشجيع المرأة لتولي مناصب قيادية في المجتمع.
9. نادي خaras الرياضي  
(انظر الجدول 12، وخريطة رقم 2).

جدول 12: عدد المؤسسات في خaras حسب النوع						
نوع المؤسسة						
دينية	رياضية	زراعية	أهلية	نسوية	خيرية	حكومية
4	1	1	1	1	2	2

ومن الجدير ذكره، أن السكان يحصلون على معظم خدماتهم الحكومية من مدينة الخليل، أو من القرى المجاورة.

## البنية التحتية والموارد الطبيعية

- **الاتصالات:** حوالي 50% من الوحدات السكنية في بلدة خaras لديها خط هاتف.
- **المياه:** تم وصل بلدة خaras بشبكة المياه منذ عام 1973، وتقريباً 98% من الوحدات السكنية موصولة بشبكة المياه. ويتم تزويد البلدة بالمياه من قبل سلطة المياه الفلسطينية. وتعتبر آبار الجمع، وتنكات المياه هما المصدران البديلان لشبكة المياه. كما يوجد في البلدة خزان مياه جديد بسعة 1000 م<sup>3</sup> يتم استخدامه بشكل أساسي في فصل الصيف. وتعاني خدمة المياه في بلدة خaras من مشاكل خلال فصل الصيف، حيث ينخفض تزويد البلدة بالمياه بشكل كبير.
- **الكهرباء:** تم وصل بلدة خaras بشبكة الكهرباء منذ عام 1998. تقريباً 95% من الوحدات السكنية في البلدة موصولة بالكهرباء. ويقوم مجلس بلدي خaras بتنظيم توزيع الكهرباء على المواطنين، التي يتم شراؤها من شركة الكهرباء القطرية الإسرائيلية.

- **جمع النفايات الصلبة:** يتم إدارة نظام جمع النفايات الصلبة من قبل بلدية خaras، بالتعاون مع مجلس الخدمات المشترك للتخطيط والتطوير - شمال غرب الخليل. حيث يتم جمع النفايات الصلبة من المناطق السكنية، ونقلها إلى مكب يبعد 3-4 كم عن البلدة، والذي يتم تشغيله من قبل مجلس الخدمات المشترك للنفايات. ويتم التخلص من النفايات الصلبة في المكب بطريقتي الحرق والدفن.
- **الصرف الصحي:** بلدة خaras ومنذ عام 2003، موصولة بشكل جزئي بشبكة الصرف الصحي، حيث تغطي هذه الشبكة فقط حوالي 50% من البلدة. والجزء الآخر المتبقي من البلدة، فإنه لا يزال يستخدم الحفر الامتصاصية للتخلص من المياه العادمة، وهذا يعتبر احد الأسباب الرئيسية لتلوث المياه الجوفية.
- **خدمة المواصلات:** تتكون المواصلات العامة في بلدة خaras من 4 باصات، و10 سيارات عمومية. يوجد في بلدة خaras 33.2 كم من الطرق، منها 21.2 كم معبدة وبحالة جيدة، 5.5 كم طرق معبدة وبحالة سيئة، و6.5 كم غير معبدة. ويعاني قطاع المواصلات في البلدة من نقص في عدد المركبات العامة والخدمات.

## أثر إجراءات الاحتلال الإسرائيلي

لقد فقدت بلدة خaras جزءا من أراضيها نتيجة للحرب العربية- الإسرائيلية عام 1948. ومنذ بداية الانتفاضة الثانية تم مصادرة حوالي 2000 دونم من أراضي البلدة، منها 1000 دونم خصصت لبناء جدار الفصل العنصري، الذي يمر في الجهة الغربية من البلدة. وبدأ العمل في بناء الجدار من قبل السلطات الإسرائيلية في عام 2005، وقد تم الانتهاء من بناء 2 كم من الأسلاك الشائكة والباطون. وعند الانتهاء من بناء الجدار فإن حوالي 600 دونم سيتم عزلها خلف الجدار، مما سيتسبب في صعوبة وصول المزارعين إلى أراضيهم. وقد تسبب بناء الجدار في اقتلاع أكثر من 2000 شجرة، منها 1000 شجرة زيتون، 300 شجرة عنب، 500 شجرة مثمرة أخرى، و200 شجرة حرجية. كما قامت القوات الاسرائيلية أيضا بتدمير منزل لا في البلدة، وأكثر من 3 أبار جمع، بهدف بناء جدار الفصل العنصري.

## الخطط والمشاريع التطويرية المنفذة

لقد قامت بلدية خaras بتنفيذ مشروع لاستصلاح الأراضي، ممول من وزارة الزراعة الفلسطينية، والإغاثة الزراعية.

وقد نفذت بلدية خaras العديد من المشاريع الأخرى في البلدة، والتي تهدف إلى تطوير البنية التحتية، وزيادة وتطوير الخدمات المتوفرة للسكان. ومنذ عام 2004 تم تنفيذ أكثر من 12 مشروعا في البلدة، منها ما هو مدرج في الجدول رقم 13.

جدول 13: الخطط والمشاريع التطويرية التي نفذت في بلدة خaras			
الرقم	اسم المشروع	النوع	الممول
1	تأهيل، وتعبيد الطرق	بنية تحتية	USAID، الصندوق العربي، PASIA، وبلدية خaras
2	بناء خزان مياه، وتركيب شبكة مياه	بنية تحتية (مياه)	سلطة المياه الفلسطينية
3	تركيب شبكة كهرباء داخلية	بنية تحتية (كهرباء)	المجتمع المحلي، وبلدية خaras
4	بناء شبكة صرف صحي (1 كم)	بنية تحتية (صرف صحي)	PHG
5	تجهيز مركز صحي خaras	صحة	الحكومة الإيطالية والتركية
6	تجهيز ستاد خaras	بنية تحتية (رياضة)	البلدية، ووزارة المالية
7	المخبز الألي	استثمار	YMCA
8	تجهيز مكتبة بلدية خaras العامة		

## الأولويات والاحتياجات التطويرية للبلدة

تعاني البلدة من نقص كبير في البنية التحتية والخدماتية. ويبين الجدول رقم 14، الأولويات والاحتياجات التطويرية للبلدة.

جدول 14: الأولويات والاحتياجات التطويرية في بلدة خaras						
الرقم	القطاع	بحاجة ماسة	بحاجة	بحاجة متوسطة	ليست بحاجة	ملاحظات
<b>احتياجات البنية التحتية</b>						
1	شق، أو تعبيد طرق	*				7 كم
2	تركيب شبكة مياه جديدة				*	
3	إصلاح/ ترميم شبكة المياه الموجودة				*	
4	بناء خزان مياه				*	
5	تركيب شبكة مياه لتغطية مناطق جديدة				*	
6	تركيب شبكة صرف صحي		*			
<b>الاحتياجات الصحية</b>						
1	بناء مراكز / عيادات صحية جديدة	*				
2	إعادة تأهيل/ ترميم مراكز / عيادات صحية موجودة		*			
3	شراء تجهيزات طبية للمراكز أو العيادات الموجودة		*			
<b>الاحتياجات التعليمية</b>						
1	بناء مدارس جديدة	*				للمرحلة الابتدائية
2	إعادة تأهيل مدارس موجودة			*		
3	تجهيزات تعليمية			*		
<b>الاحتياجات الزراعية</b>						
1	استصلاح أراض زراعية			*		200 دونم
2	إنشاء أبار جمع مياه			*		50 بئرا
3	بناء حظائر/ بركسات مواشي			*		20 بركسا
4	خدمات بيطرية			*		
5	أعلاف وتبن للماشية			*		
6	إعادة تأهيل بيوت بلاستيكية			*		15 بيتا بلاستيكية
7	بذور فلحة			*		
8	نباتات ومواد زراعية			*		

## المراجع:

- الجهاز المركزي لإحصاء الفلسطيني، 2009، التعداد العام للسكان والمساكن والمنشآت، 2007. رام الله- فلسطين.
- الدباغ، مصطفى، 1991، بلادنا فلسطين، الجزء الخامس، القسم الثاني، دار الهدى، كفر قرع- فلسطين.
- عراف، شكري، 1996، القرية العربية الفلسطينية (مبنى واستعمالات أراض)، الطبعة الثالثة، دار نشر إلى العمق، معليا، فلسطين.
- معهد الأبحاث التطبيقية- القدس (أريج)، 2006- 2009، قاعدة بيانات نظم المعلومات الجغرافية. بيت لحم- فلسطين.
- وزارة التربية والتعليم العالي، 2007/2006. بيانات مديرية تربية الخليل، فلسطين.
- وزارة الزراعة الفلسطينية (MOA)، 2006، بيانات مديرية زراعة الخليل، فلسطين.