

دليل قرية خرسا



إعداد



معهد الأبحاث التطبيقية- القدس
أريج

بتمويل من



التعاون الاسباني



برنامج أزهار

2009

شكر و عرفان

يتقدم معهد الأبحاث التطبيقية- القدس (أريج) بالشكر والتقدير من الوكالة الإسبانية للتعاون الدولي من أجل التنمية (AECID) لتمويلها هذا المشروع من خلال برنامج أزاهار (AZAHAR).

كما يتقدم المعهد بالشكر الجزيل إلى المسؤولين الفلسطينيين في الوزارات، والبلديات، ومجالس الخدمات المشتركة، واللجان والمجالس القروية، والجهاز المركزي للإحصاء الفلسطيني، لما قدموه من مساعدة وتعاون مع فريق البحث خلال عملية جمع البيانات.

أريج أيضا تخلص بالشكر لجميع الموظفين الذين عملوا طوال العامين الماضيين من أجل إنجاز هذا العمل الذي يهدف إلى خدمة المجتمع الفلسطيني.

مقدمة

هذا الكتيب هو جزء من سلسلة كتيبات، والتي تحتوي على معلومات شاملة عن التجمعات السكانية في محافظة الخليل. جاءت سلسلة الكتيبات هذه نتيجة لدراسة شاملة لجميع التجمعات السكانية في محافظة الخليل، والتي تهدف إلى توثيق الأوضاع المعيشية في المحافظة، وإعداد الخطط التنموية للمساعدة في تحسين المستوى المعيشي لسكان المنطقة، والذي تم من خلال تنفيذ مشروع "دراسة التجمعات السكانية وتقييم الاحتياجات التطويرية حسب برنامج ازاهار" الذي ينفذه معهد الأبحاث التطبيقية-القدس (أريج)، والممول من الوكالة الإسبانية للتعاون الدولي من أجل التنمية (AECID)، وبرنامج ازاهار الإسباني (AZAHAR).

يهدف المشروع إلى دراسة وتحليل وتوثيق الأوضاع الاجتماعية والاقتصادية، والبرامج والأنشطة اللازمة للتخفيف من أثر الأوضاع السياسية والاقتصادية والاجتماعية غير المستقرة في محافظة الخليل، مع التركيز بصفة خاصة على برنامج ازاهار، وأهدافه المتعلقة بالمياه، والبيئة، والزراعة.

ويهدف المشروع أيضا إلى دراسة وتحليل وتوثيق وفرة الموارد الطبيعية، والبشرية، والاجتماعية، والاقتصادية، والبيئية، والقيود المفروضة، وتقييم الاحتياجات لتنمية المناطق الريفية والمهملة في محافظة الخليل. إضافة إلى ذلك، إعداد استراتيجيات وبرامج وأنشطة تنموية، للتخفيف من أثر الأوضاع السياسية والاجتماعية والاقتصادية السيئة وغير المستقرة، مع التركيز على القطاع الزراعي.

يمكن الاطلاع على جميع أدلة التجمعات السكانية في محافظة الخليل باللغتين العربية و الانجليزية على الموقع الالكتروني التالي <http://proxy.arij.org/vprofile/>.

قائمة المحتويات

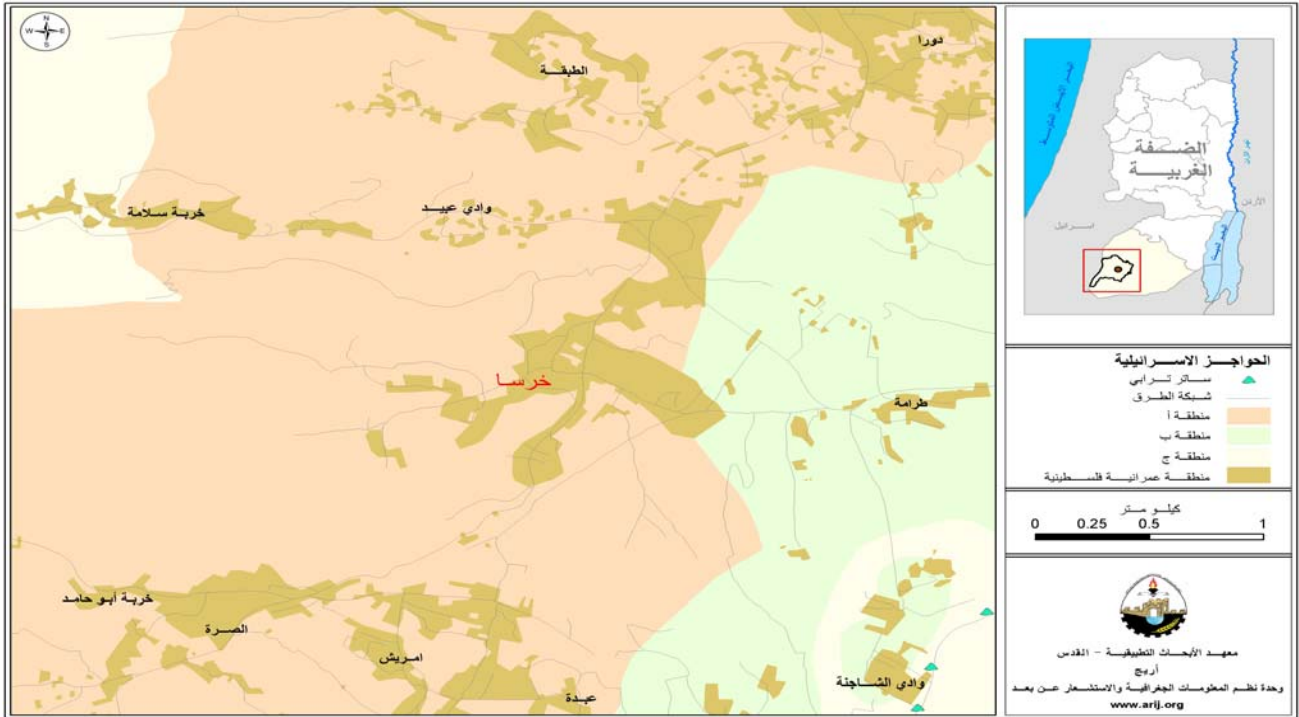
4.....	الموقع الجغرافي والخصائص الطبيعية.....
4.....	نبذة تاريخ.....
5.....	الأماكن الدينية والأثرية.....
6.....	السكان.....
6.....	قطاع التعليم.....
7.....	قطاع الصحة.....
7.....	الأنشطة الاقتصادية.....
9.....	قطاع الزراعة.....
10.....	قطاع المؤسسات والخدمات.....
11.....	البنية التحتية والمصادر الطبيعية.....
11.....	أثر إجراءات الاحتلال الإسرائيلي.....
11.....	الخطط والمشاريع التطويرية.....
12.....	الأولويات والاحتياجات التطويرية للقرية.....
13.....	المراجع:.....

دليل قرية خرسا

الموقع الجغرافي والخصائص الطبيعية

قرية خرسا، هي إحدى قرى منطقة دورا في محافظة الخليل، وتقع إلى الجنوب الغربي من مدينة الخليل، وعلى بعد 20 كم منها. يحدها من الشرق قرية طرامة، ومن الشمال بلدة دورا، ومن الجنوب قرية الصرة وقرية امريش، ومن الغرب قرى الخطوط الأمامية. (انظر خريطة رقم 1).

خريطة 1: موقع وحدود قرية خرسا



تقع قرية خرسا على منطقة جبلية، وعلى ارتفاع 797 مترا فوق سطح البحر، ويبلغ المعدل السنوي للأمطار فيها حوالي 436 ملم. أما معدل درجات الحرارة فيصل إلى 16 درجة مئوية، ويبلغ معدل الرطوبة النسبية حوالي 61%. (وحدة المعلومات الجغرافية- أريج).

يقوم بإدارة قرية خرسا مجلس قروي، تأسس عام 1998، يتكون من سبعة أعضاء، تم تعيينهم من قبل وزارة الحكم المحلي. ومن مسؤوليات المجلس القروي التي يقوم بها، ما يلي: الخدمات الاجتماعية، تعبيد الشوارع ومتابعة المشاريع المقدمة للممولين.

نبذة تاريخ

يعود تاريخ قرية خرسا إلى العهد الروماني. وتعود تسمية القرية إلى مذبحة حدثت في المنطقة منذ وقت طويل، وعند تفقد ضحايا المذبحة، تم العثور على امرأة لا تستطيع الكلام (خرساء)، ونسبة إلى ذلك سميت القرية "خرساء". ويعود أصل سكان القرية إلى بلاد الرافدين (العراق).

صور من قرية خرسا

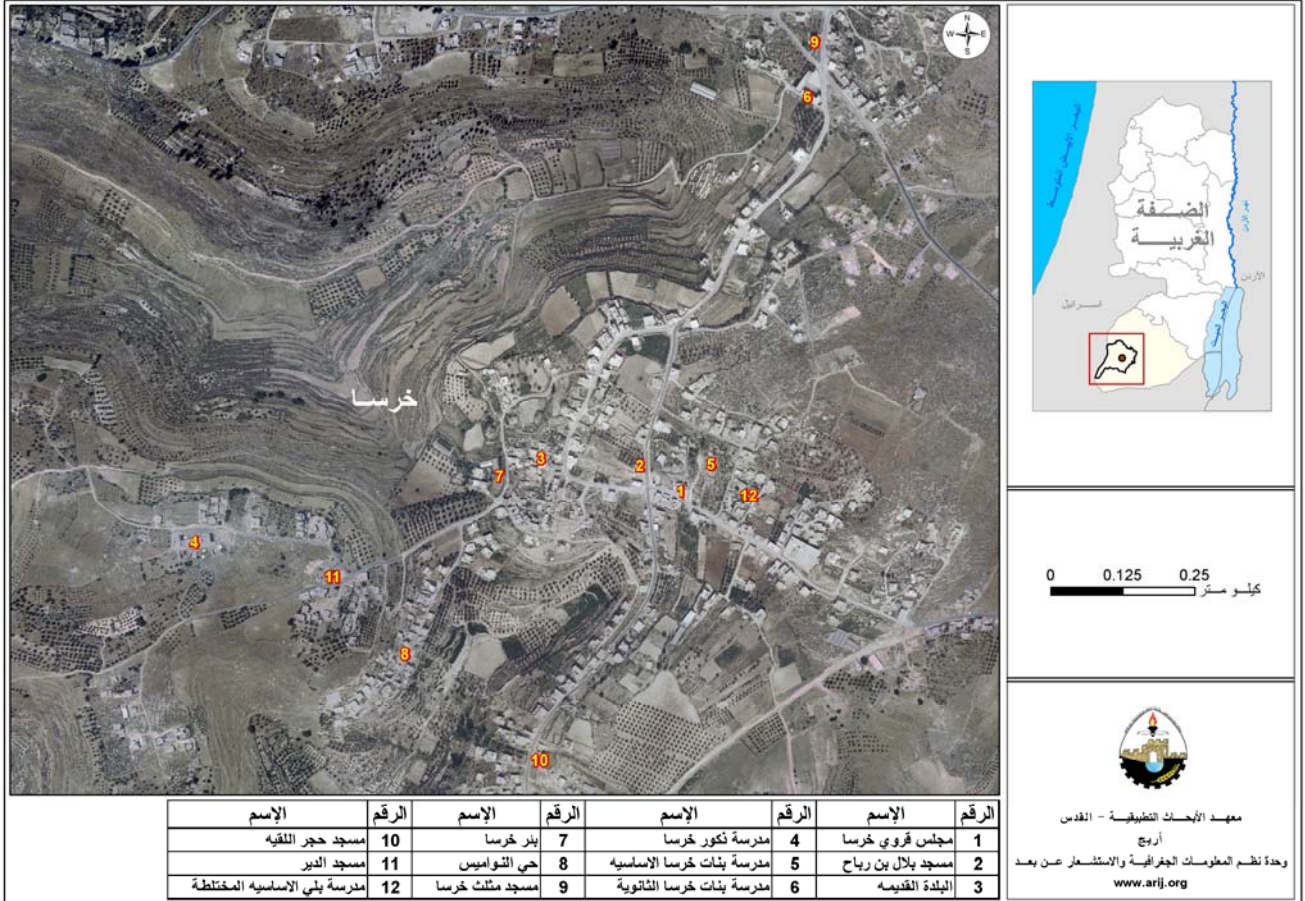


الأماكن الدينية والأثرية

يوجد في قرية خرسا أربعة مساجد، وهي: مسجد بلال بن رباح، مسجد مثلث خرسا، مسجد حي الدير ومسجد حجر اللقية. (أنظر خريطة رقم 2).

أما بالنسبة للمواقع الأثرية في القرية، فيوجد فيها بئر خرسا القديم. ويظن أنها كانت تقوم على بقعتها بلدة Capharorsa أيام الحكم الروماني. موقعها اثري يحتوي على: (أساسات، بناء متهدم فيه مدافن، قطع معمارية، حجارة منحوتة، بئر وصهاريج). (الدباغ، 1991).

خريطة 2: المواقع الرئيسية في قرية خرسا



السكان

يبين تعداد السكان الفلسطيني الذي جرى في عام 2007، أن عدد سكان قرية خرسا بلغ 3,440 نسمة، منهم 1,733 نسمة من الذكور، و1,707 نسمة من الإناث، ويبلغ عدد الأسر 554 أسرة، وعدد الوحدات السكنية 599 وحدة.

الفئات العمرية والجنس

أظهرت بيانات التعداد العام للسكان والمساكن الذي نفذته الجهاز المركزي للإحصاء الفلسطيني، أن توزيع الفئات العمرية في قرية خرسا لعام 2007، كان كما يلي: 41% ضمن الفئة العمرية أقل من 15 عاما، 56% ضمن الفئة العمرية 15-64 عاما، و3% ضمن الفئة العمرية 65 عاما فما فوق. كما أظهرت البيانات أن نسبة الذكور للإناث في المنطقة هي 101.5 : 100، أي أن نسبة الذكور 50.4%، ونسبة الإناث 49.6%.

العائلات

يتألف سكان قرية خرسا من عدد من العائلات، منها: حنتش وتضم (طبيش، حنتش وأبو راس)، حمدان وتضم (الصبار، قطينة وصافي)، شحاتيت، مشاركة، حجة، العواودة، أبو عرقوب، والصوص.

قطاع التعليم

بلغ عدد الأميين لدى سكان قرية خرسا للعام 2007، حوالي 147 شخصا، وقد شكلت نسبة الإناث 74.8%، وهذه تعتبر نسبة عالية مقارنة بنسبة الذكور. ومن مجموع السكان المتعلمين، كان هناك 10.9% يستطيعون القراءة والكتابة، 22.9% انهوا دراستهم الابتدائية، 31.8% انهوا دراستهم الإعدادية، 17.5% انهوا دراستهم الثانوية. الجدول رقم 1، يبين المستوى التعليمي في قرية خرسا، حسب الجنس والتحصيل العلمي لعام 2007.

جدول 1: سكان قرية خرسا (10 سنوات فأكثر) حسب الجنس والحالة التعليمية- 2007											
الجنس	أمي	يعرف القراءة والكتابة	ابتدائي	إعدادي	ثانوي	دبلوم متوسط	بكالوريوس	دبلوم عالي	ماجستير	دكتوراة	المجموع
ذكور	37	132	297	418	215	48	82	4	7	1	1,241
إناث	110	139	270	370	219	42	86	1	3	-	1,240
المجموع	147	271	567	788	434	90	168	5	10	1	2,481

المصدر: الجهاز المركزي للإحصاء الفلسطيني، 2009، التعداد العام للسكان والمساكن- 2007، النتائج النهائية.

حسب المسح الميداني الذي جرى عام 2007، بلغ عدد المدارس في قرية خرسا 3 مدارس حكومية (وزارة التربية والتعليم العالي)، وهي: مدرستان ثانويتان تقدمان التعليم الثانوي (التوجيهي- الفرع الأدبي)، ومدرسة أساسية مختلطة. (انظر الجدول 2، وخريطة رقم 2).

جدول 2: المدارس في قرية خرسا حسب المرحلة والجنس والسلطة المشرفة.				
الرقم	اسم المدرسة	المرحلة	الجنس	الجهة المشرفة
1	مدرسة خرسا الثانوية للبنين	ثانوي	ذكور	حكومية
2	مدرسة خرسا الثانوية للبنات	ثانوي	إناث	حكومية
3	مدرسة خرسا الأساسية المختلطة	أساسي	مختلط	حكومية

كما أظهرت بيانات وزارة التربية والتعليم العالي في العام الدراسي 2007/2006، أن عدد الصفوف الدراسية في قرية خرسا بلغ 36 صفاً، وعدد الطلاب 1,012 طالباً وطالبة (452 طالباً و560 طالبة)، وعدد المعلمين 47 معلماً ومعلمة.

جدول 3: عدد المدارس والصفوف والطلاب حسب الجنس في قرية خرسا (2006-2007)				
المجموع	خاصة	حكومية		
1	-	1	عدد المدارس	ذكور
14	-	14	عدد الصفوف	
18	-	18	عدد المعلمين	
380	-	380	عدد الطلاب	
1	-	1	عدد المدارس	إناث
10	-	10	عدد الصفوف	
15	-	15	عدد المعلمين	
311	-	311	عدد الطلاب	
1	-	1	عدد المدارس	مختلطة
12	-	12	عدد الصفوف	
14	-	14	عدد المعلمين	
321	-	321	عدد الطلاب	

المصدر: وزارة التربية والتعليم العالي - مديرية الخليل - 2007/2006.

وفي عام 2007، أشارت البيانات إلى انه يوجد روضتان للأطفال في قرية خرسا، تقدم الروضتان خدمات التعليم التمهيدي لحوالي 75 طفلاً. (انظر الجدول رقم 4).

جدول 4: رياض الأطفال في قرية خرسا حسب الاسم وعدد الصفوف وعدد الأطفال والجهة المشرفة/2007					
الرقم	اسم الروضة	عدد الصفوف	عدد الأطفال	عدد المدرسين	الجهة المشرفة
1	روضة الفردوس	-	60	-	جمعية خيرية
2	روضة العائد إلى فلسطين	-	15	-	خاصة

المصدر: قاعدة بيانات أريج.

وتعاني قرية حذب العلقه من عدم وجود صفوف للفرع العلمي، لذلك يضطر الطلاب للسفر إلى مدارس بلدة دورا لاستكمال تعليمهم الثانوي. كما يعاني قطاع التعليم في القرية من المشاكل التالية:

1. نقص الأدوات والوسائل التعليمية.
2. عدم وجود ملاعب ومرافق ترفيهية.

قطاع الصحة

تفتقر القرية إلى الخدمات الصحية الأساسية. حيث لا يوجد فيها عيادات، سيارات إسعاف، وصيدليات، باستثناء مركز أمومة وطفولة يقدم بعض الخدمات الصحية للمواطنين، وبمعدل ثلاثة أيام في الأسبوع. وفي حالة الطوارئ يضطر المرضى التوجه إلى المرافق الصحية الموجودة في بلدة دورا، والتي تبعد 4 كم عن القرية، أو إلى مدينة الخليل، والتي تبعد أيضا 20 كم عن القرية.

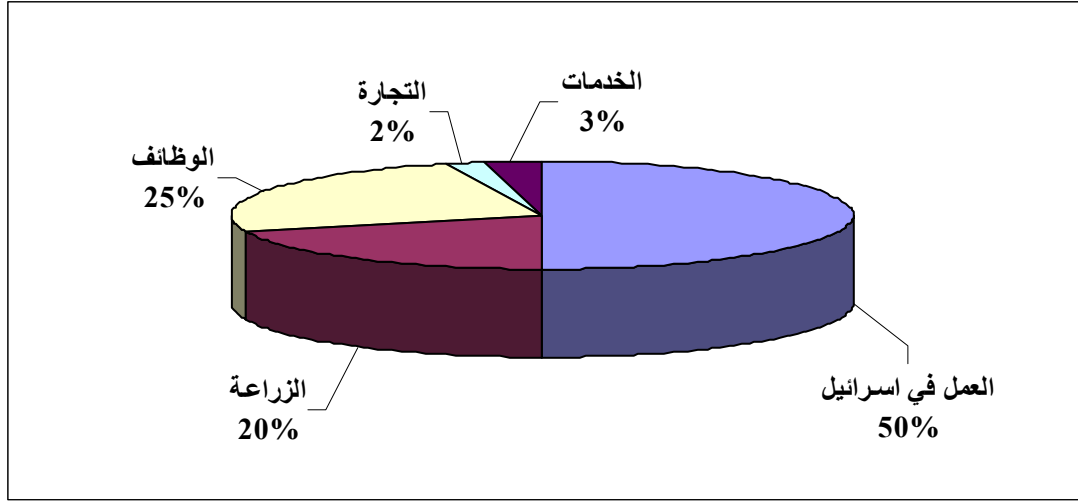
الأنشطة الاقتصادية

يعتمد الاقتصاد في قرية خرسا على عدة قطاعات، وأهمها سوق العمل الإسرائيلي، حيث يستوعب حوالي 50% من القوى العاملة، إضافة إلى قطاع الموظفين، والذي يستوعب حوالي 25% من القوى العاملة، وقطاع الزراعة، الذي يستوعب 20% من القوى العاملة. (انظر الشكل رقم 1).

وقد أظهرت نتائج المسح الميداني لتوزيع الأيدي العاملة حسب النشاط الاقتصادي في قرية خرسا، ما يلي:

- سوق العمل الإسرائيلي، ويشكل 50% من الأيدي العاملة.
- قطاع الموظفين ويشكل 25% من الأيدي العاملة.
- قطاع الزراعة، ويشكل 20% من الأيدي العاملة.
- قطاع الخدمات، ويشكل 3% من الأيدي العاملة.
- قطاع التجارة، ويشكل 2% من الأيدي العاملة.

شكل 1: توزيع القوى العاملة حسب النشاط الاقتصادي في قرية خرسا



يوجد في القرية 15 بقالة، ورشنا حدادة، ورشنا نجارة، و3 محلات للخدمات.

وقد تبين أن الفئات الاجتماعية الأكثر تضررا في قرية خرسا نتيجة الإجراءات الإسرائيلية، هي على النحو التالي:

- 1- المعيلون لأسر تتكون من 6 أفراد فأكثر.
- 2- صغار المزارعين.
- 3- الموظفون.
- 4- العاملون السابقون في إسرائيل.

القوى العاملة

أظهرت بيانات التعداد العام للسكان والمساكن لعام 2007، أن هناك 756 شخصا من السكان كانوا نشيطين اقتصاديا في قرية خرسا (منهم 81% يعملون). وكان هناك 1,725 شخصا من السكان غير نشيطين اقتصاديا (منهم 59.2% من الطلاب، و30.2% من المتفرغين لأعمال المنزل، و10.6% غير قادرين على العمل). (انظر الجدول رقم 5).

جدول 5: سكان قرية خرسا (10 سنوات فأكثر) حسب الجنس والعلاقة بقوى العمل- 2007											
المجموع	غير نشيطين اقتصاديا						نشيطون اقتصاديا			الجنس	
	المجموع	أخرى	لا يعمل ولا يبحث عن عمل	عاجز عن العمل	متفرغ لأعمال المنزل	طالب متفرغ للدراسة	عاطل عن العمل (لم يسبق له العمل)	عاطل عن العمل (سابق له العمل)	يعمل		
1,241	632	25	6	83	3	515	609	52	41	516	ذكور
1,240	1,093	3	5	60	518	507	147	46	4	97	إناث
2,481	1,725	28	11	143	521	1,022	756	98	45	613	المجموع

المصدر: الجهاز المركزي للإحصاء الفلسطيني، 2009، التعداد العام للسكان والمساكن- 2007، النتائج النهائية.

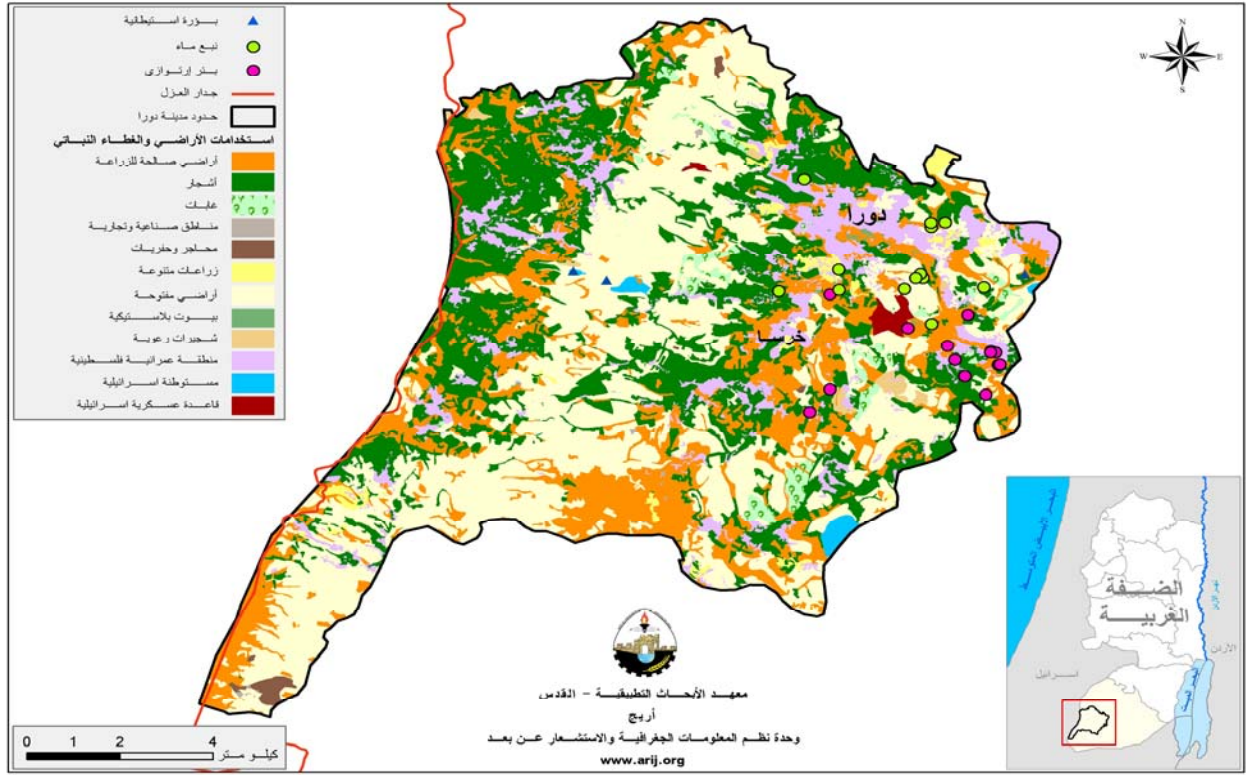
قطاع الزراعة

تبلغ المساحة الكلية لقرية خرسا حوالي 5,000 دونم، منها 600 دونم أراض سكنية، 2,650 دونم أراض قابلة للزراعة (منها 2,070 دونم أراض مزروعة). 17 دونم غابات، و 1,250 دونم مناطق مفتوحة. (انظر الجدول رقم 6، وخريطة رقم 3).

مساحة المراعي والأراضي المفتوحة	مساحة الغابات الحرجية	مساحة الأراضي السكنية	المساحة الصالحة للزراعة		المساحة الكلية
			غير مزروعة	مزروعة	
1250	17	600	580	2,070	5,000

المصدر: وزارة الزراعة الفلسطينية (MOA) - 2006.

خريطة 3: استعمالات الأراضي ومسار جدار الفصل العنصري في قرية خرسا



جدول رقم 7، يبين مساحة وأنواع الخضروات المختلفة البعلية والمروية المكشوفة في قرية خرسا. وتعتبر الخضروات الثمرية البعلية أكثر الأنواع زراعة، وتبلغ مساحتها 81 دونم. كما تعتبر البندورة والفوس والكوسا أكثر الأنواع زراعة في المنطقة.

المجموع	خضروات أخرى		الأبصال		البقوليات الخضراء		الخضروات الورقية		الخضروات الثمرية	
	مروي	بعلی	مروي	بعلی	مروي	بعلی	مروي	بعلی	مروي	بعلی
49.5	94	21	12	13	0	4	12.5	0	3	78

ويوجد في قرية خرسا 4.5 دونمات من البيوت البلاستيكية، تزرع بالخضروات المختلفة، وأهمها زراعة الخيار.

ويوجد هناك ثلاثة أنواع من النباتات الطبية والعطرية في قرية خرسا، وهي الزعتر، النعناع، والميرمية، وتبلغ مساحتها 5 دونمات.

وبالنسبة للأشجار المثمرة في القرية، فيوجد حوالي 911 دونما مزروعة بأشجار الزيتون، إضافة إلى مساحات أخرى مزروعة بأنواع أخرى من الأشجار، مثل البرقوق، العنب، التين واللوزيات. (أنظر الجدول رقم 8).

جدول 8: مساحة الأراضي المزروعة بالأشجار المثمرة في قرية خرسا (المساحة بالدنم)													
المجموع		فواكه أخرى		الجوزيات		التفاحيات		اللوزيات		الحمضيات		الزيتون	
م	ب	م	ب	م	ب	م	ب	م	ب	م	ب	م	ب
2	1380	0	312	0	69	0	14	0	74	2	0	0	911

ب: بعلي، م: مروي.

وبالنسبة للمحاصيل الحقلية والعلفية في قرية خرسا، فان حوالي 430 دونما من المحاصيل الحقلية والعلفية تزرع بالحبوب كالقمح والذرة البيضاء والشعير، تليها المحاصيل العلفية كالبيقيا والكرسنة والعدس. (أنظر الجدول رقم 9).

جدول 9: مساحة الأراضي المزروعة بالمحاصيل الحقلية والعلفية في قرية خرسا (المساحة بالدونم)															
المجموع		محاصيل أخرى		محاصيل منبها		محاصيل علفية		محاصيل البذور		بقوليات جافة		أبصال ودرنات وجذور		الحبوب	
م	ب	م	ب	م	ب	م	ب	م	ب	م	ب	م	ب	م	ب
0	535	0	0	0	0	0	86	0	1	0	17	0	1	0	430

ب: بعلي، م: مروي.

أما على صعيد الثروة الحيوانية في قرية خرسا، فان حوالي 20% من سكان قرية خرسا يقومون بتربية الثروة الحيوانية، مثل الأغنام، الماعز، الدجاج اللحم، والنحل. (انظر الجدول رقم 10).

جدول 10: الثروة الحيوانية في قرية خرسا						
الأبقار *	الأغنام	الماعز	الحمير والبغال	الدجاج اللحم	الدجاج البيض	خلايا نحل
10	750	350	38	54100	7600	31

* تشمل الأبقار، العجول، العجلات، والثيران.

أما من حيث الطرق الزراعية في القرية، فيوجد حوالي 12 كم طرق زراعية، وهي مناسبة لسير الحيوانات. ومن أهم المعوقات التي تحول دون تطور القطاع الزراعي في قرية خرسا: عدم توفر رأس المال اللازم للاستثمار في الزراعة، قلة مصادر المياه، وإجراءات الاحتلال الإسرائيلي.

قطاع المؤسسات والخدمات

من أهم المؤسسات الموجودة في قرية خرسا، ما يلي:

- 1- مجلس قروي خرسا، تأسس في عام 1998.
- 2- جمعية زراعية، تأسست في عام 1995.
- 3- جمعية بنت الريف (فرع لجمعية دورا)، تأسست عام 1995. حيث تقدم خدمات ودروس تثقيفية للنساء.

البنية التحتية والموارد الطبيعية

- **الاتصالات:** قرية خرسا موصولة بشبكة الاتصالات، وتقريبا 90% من الوحدات السكنية في القرية لديها خط هاتف.
- **المياه** لا تتوفر شبكة مياه في قرية خرسا، ويعتمد أهالي القرية على تنكات المياه وآبار جمع مياه الأمطار. وتعاني خدمة المياه في قرية خرسا من تلوث مياه الآبار، شح الأمطار، وارتفاع ثمن المياه وخاصة في فصل الصيف.
- **الكهرباء:** تم وصل القرية بشبكة الكهرباء منذ عام 1988. وجميع الوحدات السكنية في القرية موصولة بالكهرباء، ويقوم المجلس القروي بتنظيم توزيع الكهرباء على المواطنين، التي يتم شراؤها من شركة كهرباء الجنوب. ومن المشاكل التي تعاني منها خدمة الكهرباء في القرية، ما يلي:
 1. قدم وتلف شبكة الكهرباء في القرية.
 2. النقص في محولات الكهرباء.
 3. ضعف التيار الكهربائي في بعض المناطق.
- **جمع النفايات الصلبة:** لا يوجد نظام لجمع النفايات الصلبة في القرية، وإنما يتم التخلص من النفايات بشكل عشوائي، بحيث تتخلص كل أسرة من نفاياتها عن طريق حرقها.
- **الصرف الصحي:** لا يوجد في قرية خرسا شبكة صرف صحي. وجميع الوحدات السكنية تستخدم الحفر الامتصاصية للتخلص من المياه العادمة.
- **خدمة المواصلات:** ينتقل سكان القرية باستخدام باص عمومي واحد، و25 مركبة تعمل بصورة غير منظمة. ويوجد في القرية حوالي 5.5 كم طرق معبدة وبحالة جيدة، منها 5.2 كم طرق رئيسية، و3 كم طرق داخلية. ويوجد 4 كم طرق معبدة ولكن بحالة سيئة، و18 كم طرق غير معبدة.

أثر إجراءات الاحتلال الإسرائيلي

لا يوجد مستوطنات أو قواعد عسكرية إسرائيلية بالقرب من قرية خرسا. وقد قامت القوات الإسرائيلية بتدمير بعض الطرق في القرية.

الخطط والمشاريع التطويرية

أعدت لجنة المشاريع خطة تطويرية للقرية، وقد نفذ منها مشروعان. (انظر الجدول رقم 11).

جدول 11: الخطط والمشاريع التطويرية التي نفذت في خرسا			
الرقم	اسم المشروع	النوع	الممول
1	بناء مدرسة خرسا الثانوية للبنين	تعليمي	UNDP
2	بناء غرف صفية جديدة في مدرسة البنات	تعليمي	بكدار

الأولويات والاحتياجات التطويرية للقرية

تعاني قرية خرسا من نقص كبير في البنية التحتية والخدمات. ويبين الجدول رقم 12، الأولويات والاحتياجات التطويرية للقرية.

جدول 12: الأولويات والاحتياجات التطويرية في قرية خرسا					
الرقم	القطاع	بحاجة ماسة	بحاجة متوسطة	ليست بحاجة	ملاحظات
احتياجات البنية التحتية					
1	شق، أو تعبيد طرق	*			
2	تركيب شبكة مياه جديدة	*			
3	إصلاح/ ترميم شبكة المياه الموجودة			*	
4	بناء خزان مياه			*	
5	تركيب شبكة مياه لتغطية مناطق جديدة			*	
6	تركيب شبكة صرف صحي			*	
الاحتياجات الصحية					
1	بناء مراكز/ عيادات صحية جديدة	*			
2	إعادة تأهيل/ ترميم مراكز/ عيادات صحية موجودة			*	
3	شراء تجهيزات طبية للمراكز أو العيادات الموجودة			*	
الاحتياجات التعليمية					
1	بناء مدارس جديدة	*			المرحلة الأساسية، والمرحلة الثانوية
2	إعادة تأهيل مدارس موجودة		*		
3	تجهيزات تعليمية	*			
الاحتياجات الزراعية					
1	استصلاح أراض زراعية	*			
2	إنشاء آبار جمع مياه	*			
3	بناء حظائر/ بركسات مواشي		*		
4	خدمات بيطرية		*		
5	أعلاف وتبن للماشية		*		
6	إعادة تأهيل بيوت بلاستيكية		*		
7	بذور فلحة	*			
8	نباتات ومواد زراعية	*			

المراجع:

- الجهاز المركزي للإحصاء الفلسطيني، 2009، التعداد العام للسكان والمساكن والمنشآت، 2007. رام الله- فلسطين.
- الدباغ، مصطفى، 1991، بلادنا فلسطين، الجزء الخامس، القسم الثاني، دار الهدى، كفر قرع- فلسطين.
- معهد الأبحاث التطبيقية- القدس (أريج)، 2006- 2009، قاعدة بيانات نظم المعلومات الجغرافية. بيت لحم- فلسطين.
- وزارة التربية والتعليم العالي، 2006/2007. بيانات مديرية تربية الخليل، فلسطين.
- وزارة الزراعة الفلسطينية (MOA)، 2006، بيانات مديرية زراعة الخليل، فلسطين.