

# دليل قرية خلة المية



إعداد



معهد الأبحاث التطبيقية- القدس  
أريج

بتمويل من



التعاون الإسباني



برنامج أزاهار

2009

## شكر و عرفان

يتقدم معهد الأبحاث التطبيقية- القدس (أريج) بالشكر والتقدير من الوكالة الإسبانية للتعاون الدولي من أجل التنمية (AECID) لتمويلها هذا المشروع من خلال برنامج أزاهار (AZAHAR).

كما يتقدم المعهد بالشكر الجزيل إلى المسؤولين الفلسطينيين في الوزارات، والبلديات، ومجالس الخدمات المشتركة، واللجان والمجالس القروية، والجهاز المركزي للإحصاء الفلسطيني، لما قدموه من مساعدة وتعاون مع فريق البحث خلال عملية جمع البيانات.

أريج أيضا تخلص بالشكر جميع الموظفين الذين عملوا طوال العامين الماضيين من أجل إنجاز هذا العمل الذي يهدف إلى خدمة المجتمع الفلسطيني.

## مقدمة

هذا الكتيب هو جزء من سلسلة كتيبات، والتي تحتوي على معلومات شاملة عن التجمعات السكانية في محافظة الخليل. جاءت سلسلة الكتيبات هذه نتيجة لدراسة شاملة لجميع التجمعات السكانية في محافظة الخليل، والتي تهدف إلى توثيق الأوضاع المعيشية في المحافظة، وإعداد الخطط التنموية للمساعدة في تحسين المستوى المعيشي لسكان المنطقة، والذي تم من خلال تنفيذ مشروع "دراسة التجمعات السكانية وتقييم الاحتياجات التطويرية حسب برنامج ازاهار" الذي ينفذه معهد الأبحاث التطبيقية-القدس (أريج)، والممول من الوكالة الإسبانية للتعاون الدولي من أجل التنمية (AECID)، وبرنامج ازاهار الاسباني (AZAHAR).

يهدف المشروع إلى دراسة وتحليل وتوثيق الأوضاع الاجتماعية والاقتصادية، والبرامج والأنشطة اللازمة للتخفيف من أثر الأوضاع السياسية والاقتصادية والاجتماعية غير المستقرة في محافظة الخليل، مع التركيز بصفة خاصة على برنامج ازاهار، وأهدافه المتعلقة بالمياه، والبيئة، والزراعة.

ويهدف المشروع أيضا إلى دراسة وتحليل وتوثيق وفرة الموارد الطبيعية، والبشرية، والاجتماعية، والاقتصادية، والبيئية، والقيود المفروضة، وتقييم الاحتياجات لتنمية المناطق الريفية والمهمشة في محافظة الخليل. إضافة إلى ذلك، إعداد استراتيجيات وبرامج وأنشطة تنموية، للتخفيف من أثر الأوضاع السياسية والاجتماعية والاقتصادية السيئة وغير المستقرة، مع التركيز على القطاع الزراعي.

يمكن الاطلاع على جميع أدلة التجمعات السكانية في محافظة الخليل باللغتين العربية والانجليزية على الموقع الإلكتروني التالي <http://proxy.arjz.org/vprofile/>.

## المحتويات

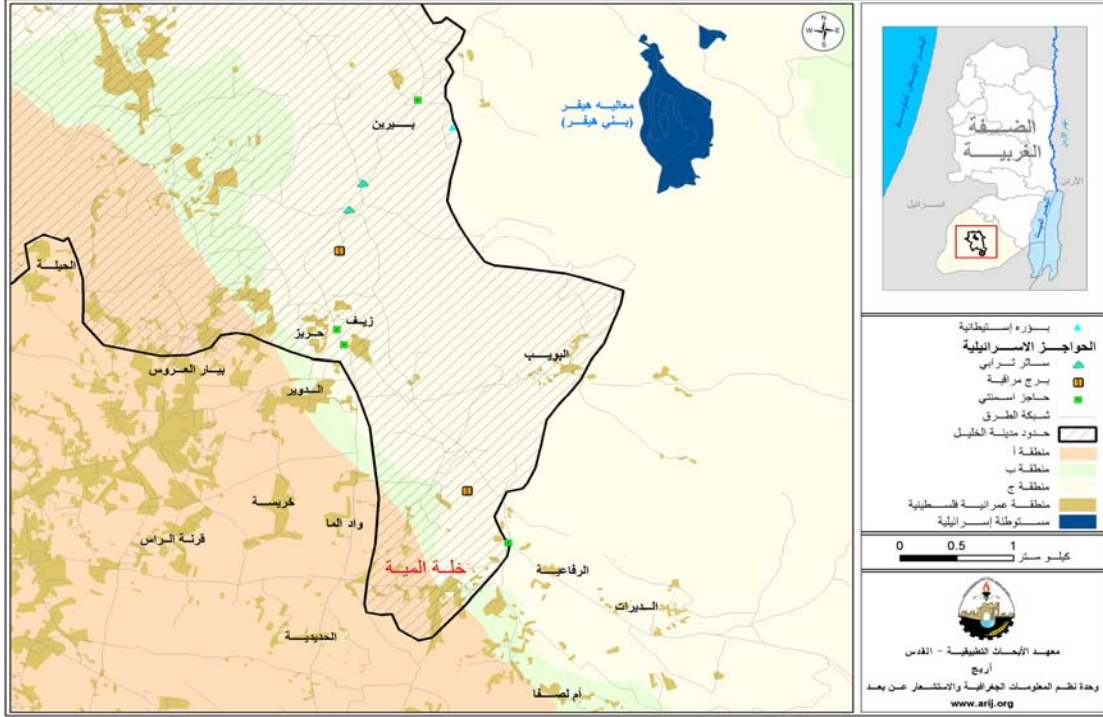
3.....	الموقع الجغرافي والخصائص الطبيعية.....
3.....	نبذة تاريخية.....
4.....	الاماكن الدينية والأثرية.....
4.....	السكان.....
5.....	قطاع التعليم.....
6.....	قطاع الصحة.....
6.....	الأنشطة الاقتصادية.....
7.....	قطاع الزراعة.....
8.....	قطاع المؤسسات والخدمات العامة.....
8.....	البنية التحتية والموارد الطبيعية.....
8.....	أثر إجراءات الاحتلال الإسرائيلي.....
8.....	الخطط والمشاريع التطويرية المنفذة.....
9.....	الأولويات والاحتياجات التطويرية للقريبة.....
10.....	المراجع:.....

## دليل قرية خلة المية

### الموقع الجغرافي والخصائص الطبيعية

قرية خلة المية، هي إحدى قرى منطقة يطا في محافظة الخليل، وتقع إلى الجنوب من مدينة الخليل، وعلى بعد 10 كم منها. يحدها من الشرق قرية أم لصفاء، ومن الشمال قرية قرنة الرأس والخط الالتقافي، ومن الغرب قرية الحديدية، ومن الجنوب قرية الكرمل. (أنظر خريطة رقم 1).

خريطة 1: موقع وحدود قرية خلة المية



تقع قرية خلة المية على هضبة جنوب بلدة يطا، وعلى ارتفاع 783 متراً فوق سطح البحر، ويبلغ المعدل السنوي للأمطار فيها حوالي 370 ملم، أما معدل درجات الحرارة فيصل إلى 16 درجة مئوية، ويبلغ معدل الرطوبة النسبية حوالي 61.5%. (وحدة المعلومات الجغرافية- أريخ).

تصنف قرية خلة المية على أنها منطقة ريفية، ويقوم بإدارة القرية منذ عام 1997، مجلس قروي، يتكون من 3 أعضاء، ويوجد مقر ثابت للمجلس القروي. ومن المسؤوليات التي يقوم بتقديمها المجلس القروي:

- 1- تقديم المساعدات الإنسانية والاجتماعية.
- 2- تقديم خدمة المياه والكهرباء، وجمع النفايات الصلبة.

### نبذة تاريخية

يعود تاريخ قرية خلة المية إلى العصر الكنعاني، ويعود أصل سكان القرية إلى بلدة يطا، وبلدة حلحول.



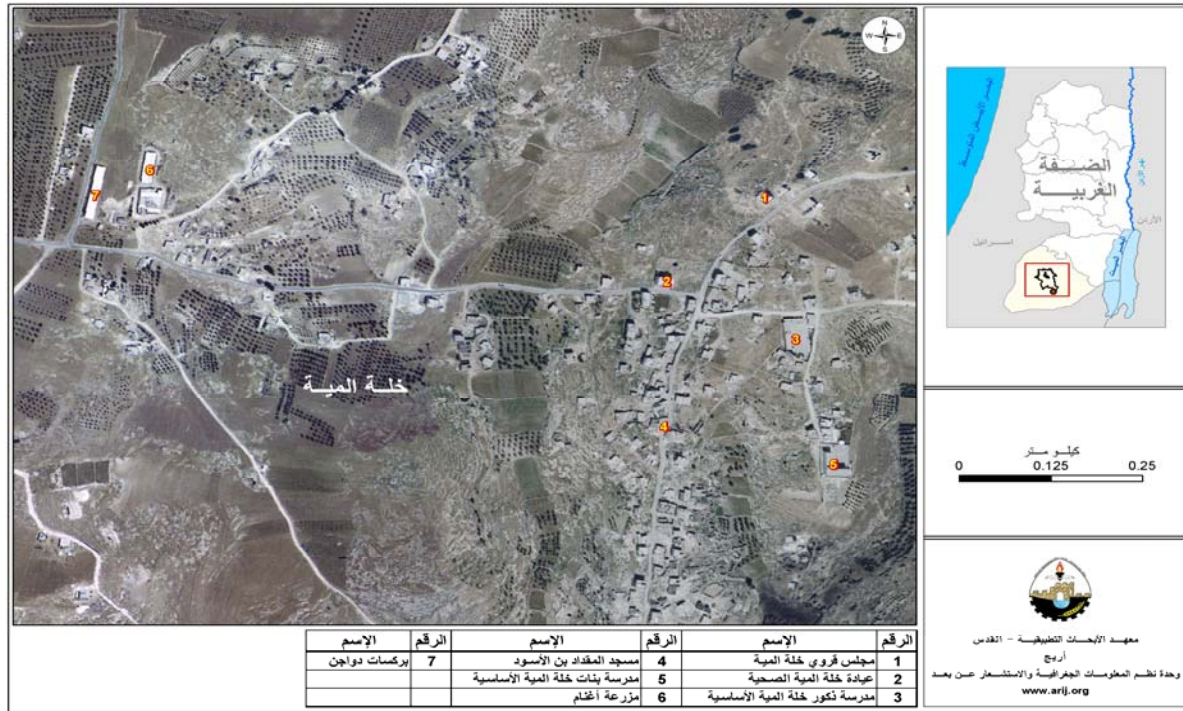
## صورة من قرية خلة المية



## الأماكن الدينية والأثرية

يوجد في قرية خلة المية مسجد واحد، وهو مسجد المقداد بن الأسود. (أنظر خريطة رقم 2). أما بالنسبة للأماكن الأثرية في القرية، فإنه لا يوجد فيها أية مواقع أثرية.

## خريطة 2: المواقع الرئيسية في قرية خلة المية



## السكان

بين تعداد السكان الفلسطيني الذي جرى في عام 2007، أن عدد سكان قرية خلة المية بلغ 1,412 نسمة، منهم 722 نسمة من الذكور، و690 نسمة من الإناث، ويبلغ عدد الأسر 187 أسرة، وعدد الوحدات السكنية 188 وحدة.

## الفئات العمرية والجنس

أظهرت بيانات التعداد العام للسكان والمساكن الذي نفذه الجهاز المركزي للإحصاء الفلسطيني، أن توزيع الفئات العمرية في قرية خلة المية لعام 2007، كان كما يلي: 52.9% ضمن الفئة العمرية أقل من 15 عاماً، 45% ضمن الفئة العمرية 15-64 عاماً، و1.8% ضمن الفئة العمرية 65 عاماً فما فوق. كما أظهرت البيانات أن نسبة الذكور للإناث في المنطقة، هي 104.6 : 100، أي أن نسبة الذكور 51.1%، ونسبة الإناث 48.9%.

## العائلات

يتألف سكان قرية خلة المية من عدد من العائلات، منها: أبو فنار، نجار، غافي (حوشية)، جبور، وأبو حميد.

## قطاع التعليم

بلغت نسبة الأمية لدى سكان قرية خلة المية للعام 2007، حوالي 12.6%، وقد شكلت نسبة الإناث 65.1%، وهذه تعتبر نسبة عالية مقارنة بنسبة الذكور. ومن مجموع السكان المتعلمين، كان هناك 31.5% يستطيعون القراءة والكتابة، 28.9% انهوا دراستهم الابتدائية، 16.7% انهوا دراستهم الإعدادية، 9% انهوا دراستهم الثانوية. الجدول رقم 1، يبين المستوى التعليمي في قرية الخلة، حسب الجنس والتحصيل العلمي لعام 2007.

جدول 1: سكان قرية خلة المية (10 سنوات فأكثر) حسب الجنس والحالة التعليمية- 2007											
نوع الجنس	أمي	يستطيع القراءة والكتابة	ابتدائي	إعدادي	ثانوي	دبلوم متوسط	بكالوريوس	دبلوم عالي	ماجستير	دكتوراة	المجموع
ذكر	38	155	125	80	47	1	6	-	-	-	452
أنثى	71	118	126	65	31	4	1	-	-	-	416
المجموع	109	273	251	145	78	5	7	-	-	-	868

المصدر: الجهاز المركزي للإحصاء الفلسطيني، 2009، التعداد العام للسكان والمساكن- 2007، النتائج النهائية.

حسب المسح الميداني الذي جرى عام 2007، بلغ عدد المدارس في قرية خلة المية مدرستان حكوميتان (وزارة التربية والتعليم العالي)، وهما مدرسة ذكور خلة المية الأساسية، ومدرسة بنات خلة المية الأساسية. (انظر خريطة رقم 2).

لا يوجد في قرية خلة المية مدارس لتعليم المرحلة الثانوية، لذلك يضطر الطلاب التوجه إلى بلدة يطا، والتي تبعد عن القرية حوالي 3 كم لإكمال تعليمهم الثانوي.

كما أظهرت بيانات وزارة التربية والتعليم العالي في العام الدراسي 2006/2007، أن عدد الصفوف الدراسية في قرية خلة المية بلغ 23 صفًا، وعدد الطلاب 782 طالبًا وطالبة، وعدد المعلمين 31 معلمًا ومعلمة. (انظر الجدول رقم 2).

جدول 2: عدد المدارس، والصفوف، والطلاب، حسب الجنس في قرية خلة المية (2006-2007)				
الجنس	العدد	حكومية	خاصة	المجموع
ذكور	المدارس	1	0	1
	الصفوف	11	0	11
	المعلمين	16	0	16
	الطلاب	388	0	388
إناث	المدارس	1	0	1
	الصفوف	12	0	12
	المعلمين	15	0	15
	الطلاب	394	0	394

يوجد في القرية روضة أطفال واحدة، تسمى روضة أطفال خلة المية، وهي تقدم خدمة التعليم التمهيدي لحوالي 20 طفلًا، ويتم الإشراف عليها من قبل جمعية خيرية.

يعاني قطاع التعليم في قرية خلة المية من عقبات كثيرة، منها:

- نقص المدارس وخاصة الثانوية.
- عدم توفر مختبرات وأجهزة حاسوب.

## قطاع الصحة

يوجد في قرية خلة المية مركز أمومة وطفولة، ومركز صحي حكومي، تشرف عليهما وزارة الصحة الفلسطينية. وفي حالة الطوارئ يتوجه المرضى الى المرافق الصحية الموجودة في بلدة يطا.

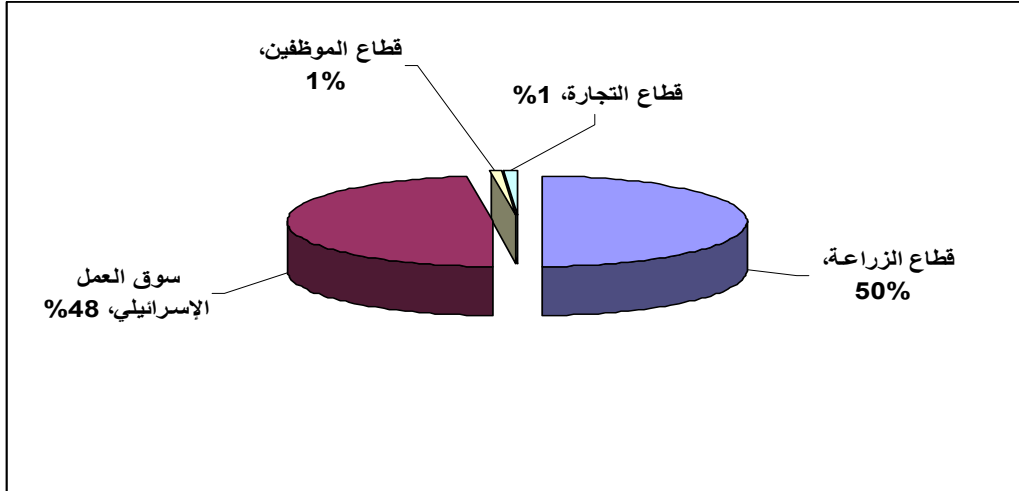
## الأنشطة الاقتصادية

يعتمد الاقتصاد في قرية خلة المية على عدة قطاعات، أهمها قطاع الزراعة، الذي يستوعب حوالي 50% من القوى العاملة، وسوق العمل الإسرائيلي، الذي يستوعب حوالي 48% من القوى العاملة. (انظر الشكل رقم 1).

وقد أظهرت نتائج المسح الميداني لتوزيع الأيدي العاملة حسب النشاط الاقتصادي في قرية خلة المية، ما يلي:

- قطاع الزراعة، ويشكل 50% من الأيدي العاملة.
- سوق العمل الإسرائيلي، ويشكل 48% من الأيدي العاملة.
- قطاع التجارة، ويشكل 1% من الأيدي العاملة.
- قطاع الموظفين ويشكل 1% من الأيدي العاملة.

شكل 1: توزيع القوى العاملة حسب النشاط الاقتصادي في قرية خلة المية



تفتقر قرية خلة المية للمؤسسات الصناعية والاقتصادية، باستثناء وجود بعض المحلات التجارية الصغيرة لبيع المواد الغذائية.

وقد تبين أن الفئات الاجتماعية الأكثر تضرراً في قرية خلة المية نتيجة الإجراءات الإسرائيلية، هي على النحو التالي:

- 1- صغار المزارعين.
- 2- العاملون السابقون في إسرائيل.
- 3- المعيلون لأسر تتكون من 6 أفراد فأكثر.
- 4- صغار التجار.
- 5- ربوات البيوت والأطفال.



## القوى العاملة

أظهرت بيانات التعداد العام للسكان والمساكن لعام 2007، أن هناك 255 شخصا من السكان كانوا نشيطين اقتصاديا (منهم 63.5% يعملون). وكان هناك 613 شخصا من السكان غير نشيطين اقتصاديا (منهم 52.4% من الطلاب، و36.5% من المتفرغين لأعمال المنزل، و1.1% غير قادرين على العمل). (انظر الجدول رقم 3).

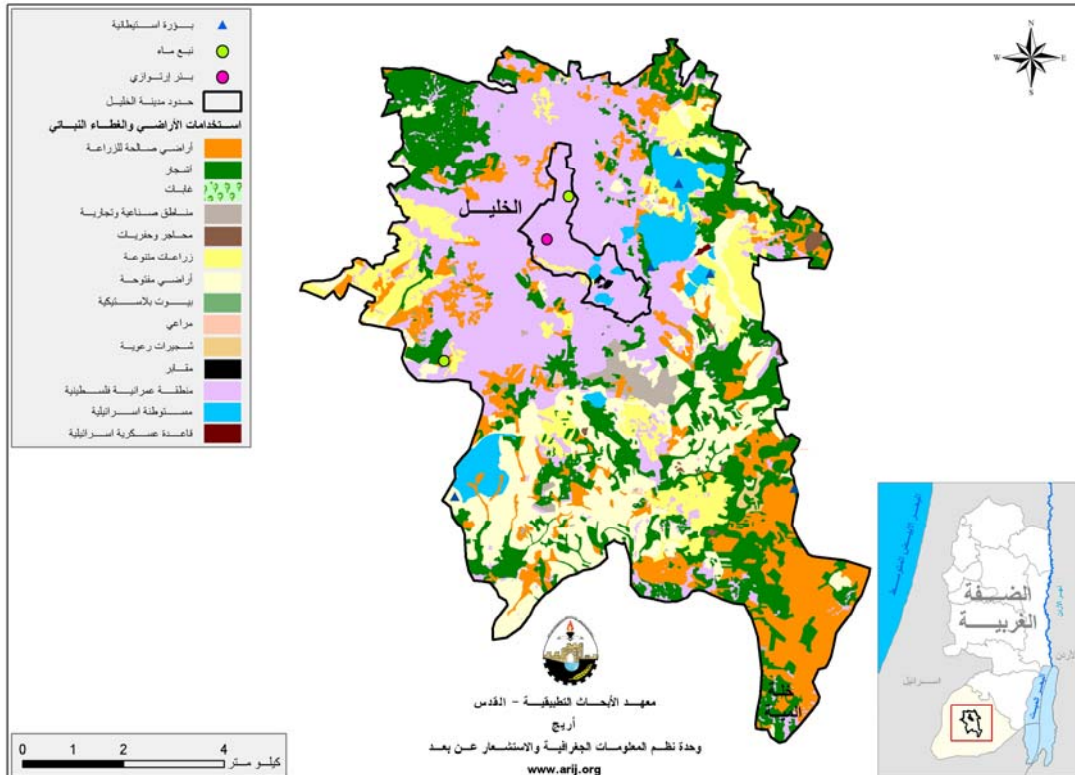
جدول 3: سكان قرية خلة المية (10 سنوات فأكثر) حسب الجنس والعلاقة بقوى العمل- 2007											
المجموع	غير نشيطين اقتصاديا						نشطون اقتصاديا				الجنس
	المجموع	أخرى	لا يعمل ولا يبحث عن عمل	عاجز عن العمل	متفرغ لأعمال المنزل	طالب متفرغ للدراسة	المجموع	عاطل عن العمل (لم يسبق له العمل)	عاطل عن العمل (سبق له العمل)	يعمل	
452	208	18	-	18	2	170	244	12	78	154	ذكور
416	405	21	-	11	222	151	11	3	-	8	إناث
868	613	39	-	29	224	321	255	15	78	162	المجموع

المصدر: الجهاز المركزي للإحصاء الفلسطيني، 2009، التعداد العام للسكان والمساكن- 2007، النتائج النهائية.

## قطاع الزراعة

تبلغ المساحة الكلية لقرية خلة المية حوالي 25,000 دونم، منها 5,000 دونم أراض سكنية، 5,000 دونم أراض مفتوحة وغابات، و15,000 دونم أراض زراعية، تقريبا جميعها مستغلة ومزروعة بمختلف المحاصيل الزراعية، مثل أشجار الزيتون واللوزيات والعنب، والمحاصيل الحقلية كالشعير والقمح. (انظر خريطة رقم 3).

## خريطة 3: استعمالات الأراضي ومسار جدار الفصل العنصري في قرية خلة المية



بالنسبة للطرق الزراعية في القرية، يوجد حوالي 1 كم من الطرق الزراعية، وهي مناسبة لسير التراكاتورات والآلات الزراعية.

أما على صعيد الثروة الحيوانية، فإن حوالي 30% من الأسر تقوم بتربي الماشية بمختلف أنواعها، حيث يوجد القرية 1,500 رأساً من الأغنام، 500 رأس من ماعز، و15 رأساً من الأبقار.

## قطاع المؤسسات والخدمات العامة

المؤسسة الرئيسية في قرية خلة المية، هي المجلس القروي الذي تأسس سنة 1995.

## البنية التحتية والمصادر الطبيعية

- **الاتصالات:** قرية خلة المية موصولة بشبكة الاتصالات الفلسطينية، حوالي 1% فقط من الوحدات السكنية موصولة بالشبكة.
- **المياه:** قرية خلة المية غير موصولة بشبكة المياه، ويعتمد أهالي القرية على شراء تنكات المياه وعلى آبار جمع مياه الأمطار. وتعاني خدمة المياه في قرية خلة المية من عدم نظافة مياه الآبار، وشح الأمطار، وارتفاع ثمن المياه، خاصة في فصل الصيف.
- **الكهرباء:** قرية خلة المية غير موصولة بشبكة الكهرباء وذلك بسبب رفض إسرائيل وصل القرية بشبكة الكهرباء الإسرائيلية القريبة الموجودة في المستوطنات.
- **جمع النفايات الصلبة:** يوجد في القرية نظام لجمع النفايات الصلبة، حيث يقوم المجلس القروي بالتعاون مع مجلس الخدمات المشترك للتخطيط والتطوير - يطا بجمع النفايات، ونقلها إلى مكب نفايات تابع لمجلس الخدمات المشترك، والذي يبعد عن القرية حوالي 2 كم، حيث يتم التخلص من النفايات عن طريق حرقها ودفنها.
- **الصرف الصحي:** لا يوجد في قرية خلة المية شبكة صرف صحي. وجميع الوحدات السكنية تستخدم الحفر الامتصاصية للتخلص من المياه العادمة.
- **خدمة المواصلات:** ينتقل السكان في القرية بواسطة سيارات غير قانونية. يوجد في القرية حوالي 3 كم طرق رئيسة معبدة وبحالة سيئة، 2 كم طرق رئيسة غير معبدة، و1 كم طرق داخلية غير معبدة. ومن أهم المشاكل التي تواجه قطاع المواصلات في القرية قلة المركبات العامة والخدمات التي توفرها، وعدم أهلية الطرق الرئيسية.

## أثر إجراءات الاحتلال الإسرائيلي

يوجد بالقرب من قرية خلة المية عدة مستوطنات، ومواقع عسكرية إسرائيلية، وهي مستوطنة ماعون، وتقع شرق القرية، ومعسكر للجيش الإسرائيلي، ويقع شمال القرية. وهناك طريق التفافي يمر في الجهة الشمالية من القرية. أما بالنسبة للحواجز العسكرية، فيوجد حواجز ترابية.

## الخطط والمشاريع التطويرية المنفذة

أعد المجلس القروي خطة تطويرية للقرية، وقد نفذ المجلس مشروعاً واحداً، وهو بناء مقر المجلس القروي، والذي تم تمويله من قبل الاتحاد الأوروبي.

## الأولويات والاحتياجات التطويرية للقريبة

تعاني قرية خلة المية من نقص كبير في البنية التحتية والخدمات. ويبين الجدول رقم 4، الأولويات والاحتياجات التطويرية للقريبة.

جدول 4: الأولويات والاحتياجات التطويرية في قرية خلة المية						
ملاحظات	ليست بحاجة	بحاجة متوسطة	بحاجة	بحاجة ماسة	القطاع	الرقم
<b>احتياجات البنية التحتية</b>						
7 كم **				*	شق، أو تعبيد طرق	1
10 كم				*	تركيب شبكة مياه جديدة	2
	*				إصلاح/ ترميم شبكة المياه الموجودة	3
2,000 م <sup>3</sup>				*	بناء خزان مياه	4
2 كم				*	تركيب شبكة مياه لتغطية مناطق جديدة	5
		*			تركيب شبكة صرف صحي	6
<b>الاحتياجات الصحية</b>						
				*	بناء مراكز/ عيادات صحية جديدة	1
				*	إعادة تأهيل/ ترميم مراكز/ عيادات صحية موجودة	2
				*	شراء تجهيزات طبية للمراكز أو العيادات الموجودة	3
<b>الاحتياجات التعليمية</b>						
المرحلة الثانوية والمرحلة الأساسية				*	بناء مدارس جديدة	1
المرحلة الأساسية				*	إعادة تأهيل مدارس موجودة	2
				*	تجهيزات تعليمية	3
<b>الاحتياجات الزراعية</b>						
1,500 دونم				*	استصلاح أراض زراعية	1
30 بئرا				*	إنشاء آبار جمع مياه	2
30 بركسا				*	بناء حظائر/ بركسات مواشي	3
				*	خدمات بيطرية	4
				*	أعلاف وتبن للماشية	5
	*				إعادة تأهيل بيوت بلاستيكية	6
				*	بذور فلحة	7
				*	نباتات ومواد زراعية	8

\*\* 7 كم من الطرق: 5 كم طرق رئيسية، 1 كم طرق داخلية، و 1 كم طرق زراعية.

**المراجع:**

- الجهاز المركزي للإحصاء الفلسطيني، 2009، التعداد العام للسكان والمساكن والمنشآت، 2007. رام الله- فلسطين.
- معهد الأبحاث التطبيقية- القدس (أريج)، 2006-2009، قاعدة بيانات نظم المعلومات الجغرافية- بيت لحم- فلسطين.
- وزارة التربية والتعليم العالي، 2007/2006. بيانات مديرية تربية الخليل، فلسطين.
- وزارة الزراعة الفلسطينية (MOA)، 2006، بيانات مديرية زراعة الخليل، فلسطين.