

# دليل قرية خلة صالح



إعداد



معهد الأبحاث التطبيقية- القدس  
أريج

بتمويل من



التعاون الإسباني



برنامج أزاهار

2009

## شكر و عرفان

يتقدم معهد الأبحاث التطبيقية- القدس (أريج) بالشكر والتقدير من الوكالة الإسبانية للتعاون الدولي من أجل التنمية (AECID) لتمويلها هذا المشروع من خلال برنامج أزاهار (AZAHAR).

كما يتقدم المعهد بالشكر الجزيل إلى المسؤولين الفلسطينيين في الوزارات، والبلديات، ومجالس الخدمات المشتركة، واللجان والمجالس القروية، والجهاز المركزي للإحصاء الفلسطيني، لما قدموه من مساعدة وتعاون مع فريق البحث خلال عملية جمع البيانات.

أريج أيضا تخلص بالشكر جميع الموظفين الذين عملوا طوال العامين الماضيين من أجل إنجاز هذا العمل الذي يهدف إلى خدمة المجتمع الفلسطيني.

## مقدمة

هذا الكتيب هو جزء من سلسلة كتيبات، والتي تحتوي على معلومات شاملة عن التجمعات السكانية في محافظة الخليل. جاءت سلسلة الكتيبات هذه نتيجة لدراسة شاملة لجميع التجمعات السكانية في محافظة الخليل، والتي تهدف إلى توثيق الأوضاع المعيشية في المحافظة، وإعداد الخطط التنموية للمساعدة في تحسين المستوى المعيشي لسكان المنطقة، والذي تم من خلال تنفيذ مشروع "دراسة التجمعات السكانية وتقييم الاحتياجات التطويرية حسب برنامج ازاهار" الذي ينفذه معهد الأبحاث التطبيقية-القدس (أريج)، والممول من الوكالة الإسبانية للتعاون الدولي من أجل التنمية (AECID)، وبرنامج ازاهار الاسباني (AZAHAR).

يهدف المشروع إلى دراسة وتحليل وتوثيق الأوضاع الاجتماعية والاقتصادية، والبرامج والأنشطة اللازمة للتخفيف من أثر الأوضاع السياسية والاقتصادية والاجتماعية غير المستقرة في محافظة الخليل، مع التركيز بصفة خاصة على برنامج ازاهار، وأهدافه المتعلقة بالمياه، والبيئة، والزراعة.

ويهدف المشروع أيضا إلى دراسة وتحليل وتوثيق وفرة الموارد الطبيعية، والبشرية، والاجتماعية، والاقتصادية، والبيئية، والقيود المفروضة، وتقييم الاحتياجات لتنمية المناطق الريفية والمهمشة في محافظة الخليل. إضافة إلى ذلك، إعداد استراتيجيات وبرامج وأنشطة تنموية، للتخفيف من أثر الأوضاع السياسية والاجتماعية والاقتصادية السيئة وغير المستقرة، مع التركيز على القطاع الزراعي.

يمكن الاطلاع على جميع أدلة التجمعات السكانية في محافظة الخليل باللغتين العربية والانجليزية على الموقع الإلكتروني التالي <http://proxy.arjz.org/vprofile/>.

## المحتويات

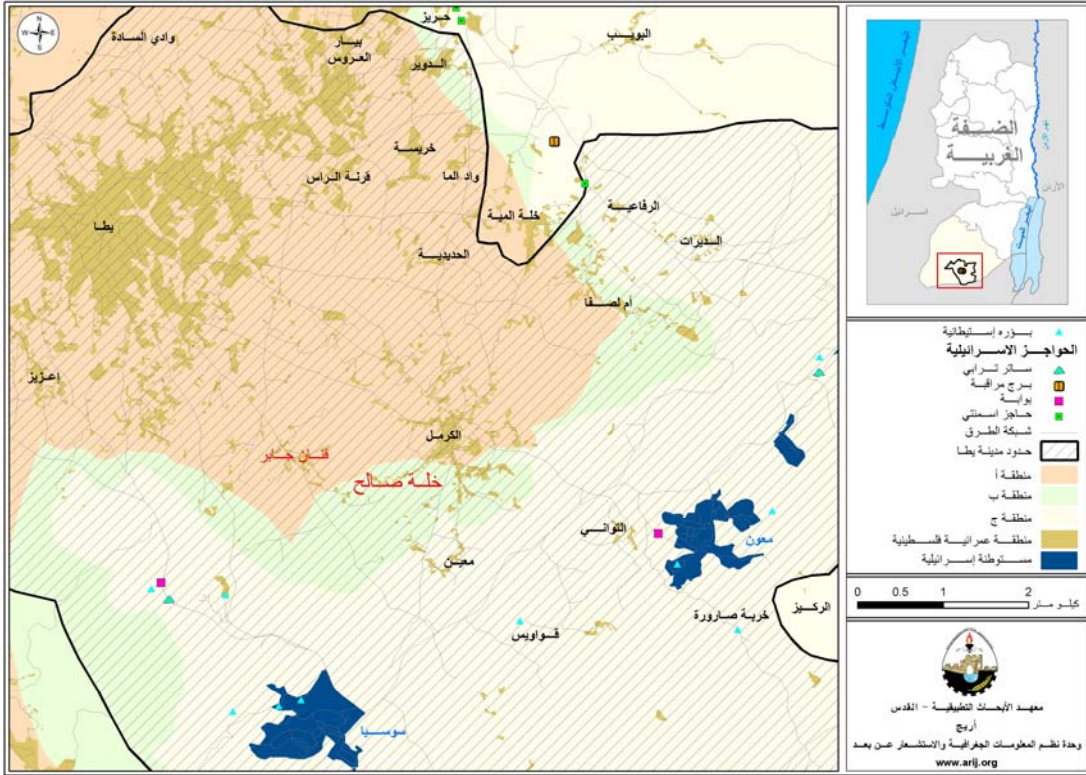
3.....	الموقع الجغرافي والخصائص الطبيعية.....
3.....	نبذة تاريخية.....
4.....	الاماكن الدينية والأثرية.....
5.....	السكان.....
5.....	قطاع التعليم.....
6.....	قطاع الصحة.....
6.....	الأنشطة الاقتصادية.....
7.....	قطاع الزراعة.....
8.....	قطاع المؤسسات والخدمات.....
8.....	البنية التحتية والموارد الطبيعية.....
8.....	أثر إجراءات الاحتلال الإسرائيلي.....
8.....	الخطط والمشاريع التطويرية المنفذة.....
9.....	الأولويات والاحتياجات التطويرية للقريبة.....
10.....	المراجع:.....

## دليل قرية خلة صالح

### الموقع الجغرافي والخصائص الطبيعية

قرية خلة صالح، هي إحدى قرى منطقة يطا في محافظة الخليل، وتقع إلى الجنوب من مدينة الخليل، وعلى بعد 12 كم منها. يحدها من الشرق قرية الكرمل وقرية ماعين، ومن الجنوب خربة سوسيا، ومن الشمال والغرب بلدة يطا. (أنظر خريطة رقم 1).

خريطة 1: موقع وحدود قرية خلة صالح



تقع قرية خلة صالح على ارتفاع 812 مترا فوق سطح البحر، ويبلغ المعدل السنوي للأمطار فيها حوالي 303 ملم، أما معدل درجات الحرارة فيصل إلى 18 درجة مئوية، ويبلغ معدل الرطوبة النسبية حوالي 61%. (وحدة المعلومات الجغرافية- أريج).

تصنف قرية خلة صالح على أنها منطقة ريفية، وتضم إداريا تجمعين آخرين بالإضافة إلى خلة صالح، وهما قنابن جابر والحنو. يقوم بإدارة قرية خلة صالح منذ العام 1997، مجلس قروي، يتكون من 5 أعضاء ولا يوجد له مقر ثابت. ومن مسؤوليات المجلس القروي التي يقوم بها، جمع النفايات الصلبة، وتوفير المياه والكهرباء للقرية.

### نبذة تاريخية

يعود تاريخ القرية إلى العهد الكنعاني، أما أصل السكان في القرية فهم من بلدة يطا. وتعود تسمية القرية بهذا الاسم نسبة إلى الماضي الغابر، حيث كان يعيش في هذه المنطقة الشيخ صالح بن سالم بن عوض، من قبيلة العائد، وهي إحدى بطون قبيلة الحارث بن مرة بن مالك، ولهذا تعود تسمية القرية إلى الشيخ صالح.

## صورة من قرية خلة صالح



## الأماكن الدينية والأثرية

يوجد في قرية خلة صالح ثلاثة مساجد، وهي: مسجد العباس، مسجد خلة صالح، ومسجد الإمامين. (أنظر خريطة رقم 2).

أما بالنسبة للأماكن الأثرية في القرية، فيوجد فيها بئر حصاد تاريخي والعديد من الكهوف والتي تعود إلى التاريخ الكنعاني. بالإضافة إلى ذلك هناك معاصر العنب المتبقية من العصر الروماني، وتقع القرية على الطريق الروماني القديم الواصل بين جنوب الخليل وبئر السبع.

## خريطة 2: المواقع الرئيسية في قرية خلة صالح



## السكان

بناء على نتائج التعداد العام للسكان والمساكن الذي جرى عام 1997، فقد تم تقدير عدد سكان قرية خلة صالح عام 2007، بحوالي 1,093 نسمة، منهم 553 نسمة تقطن خلة صالح، و540 نسمة تقطن قنن جابر. ومن مجمل السكان هناك 563 نسمة من الذكور، و530 نسمة من الإناث. ويبلغ عدد الأسر في القرية 166 أسرة، وعدد الوحدات السكنية 206 وحدات. (انظر الجدول رقم 1).

جدول 1: عدد سكان قرية خلة صالح حسب التجمع ونوع الجنس			
التجمع	ذكر	أنثى	المجموع
خلة صالح	299	255	553
قنن جابر	264	275	540
<b>المجموع</b>	<b>563</b>	<b>530</b>	<b>1,093</b>

المصدر: الجهاز المركزي للإحصاء الفلسطيني، 1999، التعداد العام للسكان والمساكن- 1997، النتائج النهائية.

## الفئات العمرية والجنس

أظهرت بيانات التعداد العام للسكان والمساكن الذي نفذه الجهاز المركزي للإحصاء الفلسطيني، أن توزيع الفئات العمرية في قرية خلة صالح لعام 2007، كان كما يلي: 51.4% ضمن الفئة العمرية أقل من 15 عاماً، 46.5% ضمن الفئة العمرية 15- 64 عاماً، و2% ضمن الفئة العمرية 65 عاماً فما فوق. كما أظهرت البيانات أن نسبة الذكور للإناث في المنطقة، هي 106.2 : 100، أي أن نسبة الذكور 51.5%، ونسبة الإناث 48.5%.

## العائلات

يتألف سكان قرية خلة صالح من عدد من العائلات، منها: أبو عرام، جبرين، الغافي، حوشيه، الجندي، وأبو رجب.

## قطاع التعليم

بلغت نسبة الأمية لدى سكان قرية خلة صالح للعام 2007، حوالي 15.9%، وقد شكلت نسبة الإناث 69%، وهذه تعتبر نسبة عالية مقارنة بنسبة الذكور. ومن مجموع السكان المتعلمين، كان هناك 25.8% يستطيعون القراءة والكتابة، 29.5% انهوا دراستهم الابتدائية، 18.6% انهوا دراستهم الإعدادية، 7.5% انهوا دراستهم الثانوية. الجدول رقم 2، يبين المستوى التعليمي في قرية خلة صالح، حسب الجنس والتحصيل العلمي لعام 2007.

جدول 2: سكان قرية خلة صالح (10 سنوات فأكثر) حسب الجنس والحالة التعليمية- 2007											
نوع الجنس	أمي	يستطيع القراءة والكتابة	ابتدائي	إعدادي	ثانوي	دبلوم متوسط	بكالوريوس	دبلوم عالي	ماجستير	دكتوراة	المجموع
ذكر	33	101	107	56	35	2	10	-	1	-	345
أنثى	73	71	90	68	15	-	5	-	-	-	322
<b>المجموع</b>	<b>106</b>	<b>172</b>	<b>197</b>	<b>124</b>	<b>50</b>	<b>2</b>	<b>15</b>	<b>-</b>	<b>1</b>	<b>-</b>	<b>667</b>

المصدر: الجهاز المركزي للإحصاء الفلسطيني، 2009، التعداد العام للسكان والمساكن- 2007، النتائج النهائية. ملاحظة: الجدول يتضمن بيانات خلة صالح، وقنن جابر.

حسب المسح الميداني الذي جرى عام 2007، بلغ عدد المدارس في قرية خلة صالح مدرسة واحدة حكومية (وزارة التربية والتعليم العالي)، وهي مدرسة خلة صالح الأساسية المختلطة. (انظر خريطة رقم 2).

لا يوجد في قرية خلة صالح مدارس للمرحلة التعليمية الثانوية، لذلك يضطر الطلاب التوجه إلى بلدة يطا، والتي تبعد عن القرية حوالي 7 كم لإكمال تعليمهم الثانوي.

كما أظهرت بيانات وزارة التربية والتعليم العالي في العام الدراسي 2006/2007، أن عدد الصفوف الدراسية في قرية خلة صالح بلغ 7 صفوف، وعدد الطلاب 140 طالباً وطالبة، وعدد المعلمين 8 معلمين ومعلمة.

يعاني قطاع التعليم في قرية خلة صالح من عقبات كثيرة، منها:

- عدم توفر مدارس ثانوية.
- صعوبة الوصول إلى المدارس في بلدة يطا.
- عدم توفر مختبرات حاسوب ومكتبة في المدرسة.

## قطاع الصحة

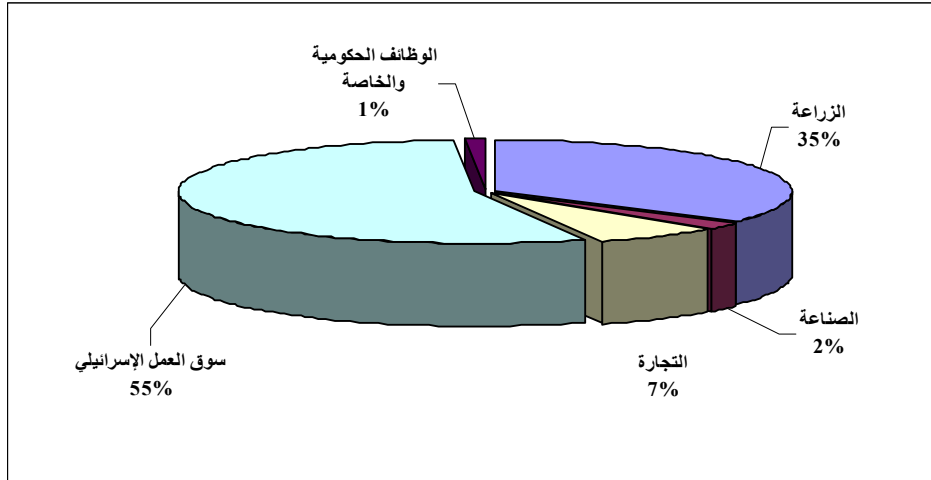
تفتقر قرية خلة صالح إلى مرافق صحية، وفي حالة الطوارئ يتوجه المرضى الى المرافق الصحية الموجودة في بلدة يطا.

## الأنشطة الاقتصادية

يعتمد الاقتصاد في قرية خلة صالح على عدة قطاعات، أهمها سوق العمل الإسرائيلي، حيث يستوعب حوالي 55% من القوى العاملة، وقطاع الزراعة، الذي يستوعب حوالي 35% من القوى العاملة. (انظر الشكل رقم 1). وقد أظهرت نتائج المسح الميداني لتوزيع الأيدي العاملة حسب النشاط الاقتصادي في قرية خلة صالح، ما يلي:

- سوق العمل الإسرائيلي، ويشكل 55% من الأيدي العاملة.
- قطاع الزراعة، ويشكل 35% من الأيدي العاملة.
- قطاع التجارة، ويشكل 7% من الأيدي العاملة.
- قطاع الموظفين ويشكل 1% من الأيدي العاملة.
- قطاع الصناعة ويشكل 2% من الأيدي العاملة.

شكل 1: توزيع القوى العاملة حسب النشاط الاقتصادي في قرية خلة صالح



تفتقر قرية خلة صالح للمؤسسات الصناعية والاقتصادية، باستثناء وجود بعض البقالات.

وقد تبين أن الفئات الاجتماعية الأكثر تضرراً في قرية خلة صالح نتيجة الإجراءات الإسرائيلية، هي على النحو التالي:

- 1- العاملون السابقون في إسرائيل.
- 2- صغار المزارعين.
- 3- المعيلون لأسر تتكون من 6 أفراد فأكثر.
- 4- صغار التجار.



## القوى العاملة

أظهرت بيانات التعداد العام للسكان والمساكن لعام 2007، أن هناك 30% من السكان كانوا نشيطين اقتصادياً (منهم 91.5% يعملون). وكان هناك 70% من السكان غير نشيطين اقتصادياً (منهم 45.7% من الطلاب، و41.1% من المتفرغين لأعمال المنزل، و12.9% غير قادرين على العمل). (انظر الجدول رقم 3).

جدول 3: سكان قرية خلة صالح (10 سنوات فأكثر) حسب الجنس والعلاقة بقوى العمل- 2007

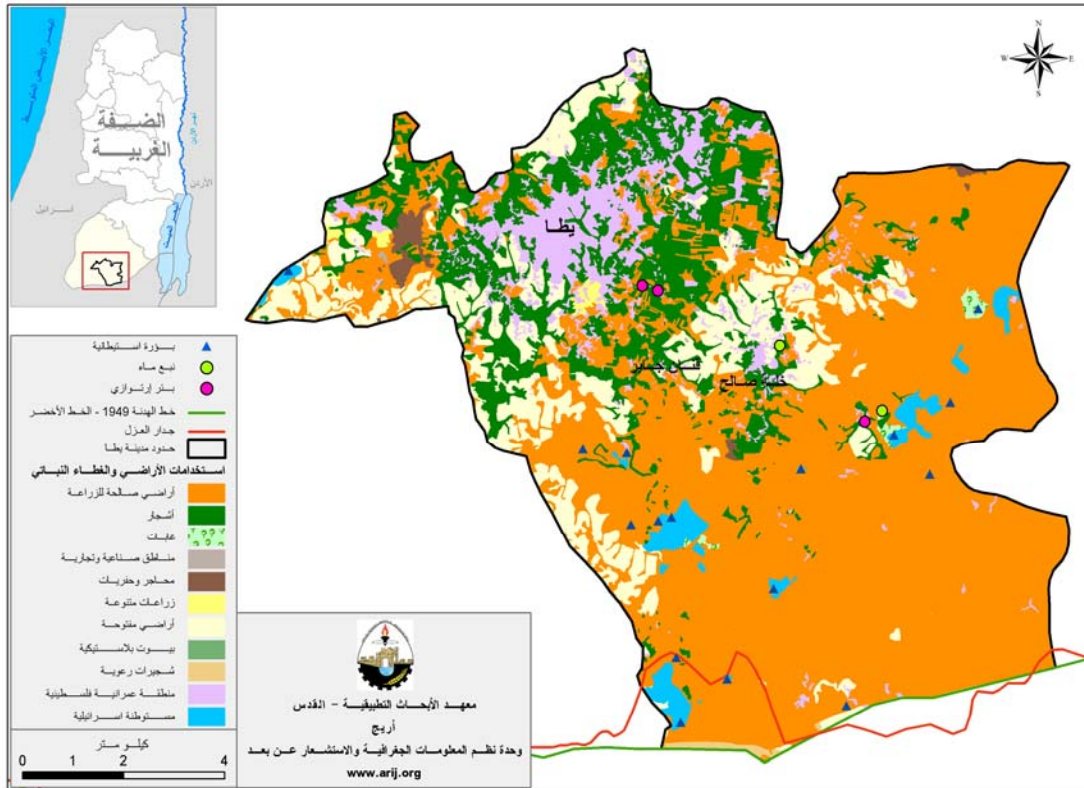
المجموع	غير نشيطين اقتصادياً						نشيطون اقتصادياً				الجنس
	المجموع	أخرى	لا يعمل ولا يبحث عن عمل	عاجز عن العمل	متفرغ لأعمال المنزل	طالب متفرغ للدراسة	المجموع	عاطل عن العمل (لم يسبق له العمل)	عاطل عن العمل (سبق له العمل)	يعمل	
345	148	7	-	29	-	112	197	1	15	181	ذكور
322	318	-	-	24	193	101	4	1	-	3	إناث
667	466	7	-	53	193	213	201	2	15	184	المجموع

المصدر: الجهاز المركزي للإحصاء الفلسطيني، 1999، التعداد العام للسكان والمساكن- 1997، النتائج النهائية. ملاحظة: الجدول يتضمن بيانات خلة صالح، وقنان جابر.

## قطاع الزراعة

تبلغ المساحة الكلية لقرية خلة صالح حوالي 14,000 دونم، منها 5,000 دونم أراض سكنية، و9,000 دونم أراض زراعية (منها حوالي 8,400 دونم منها مستغلة ومزروعة بمختلف المحاصيل الزراعية، مثل أشجار الزيتون واللوزيات، والمحاصيل الحقلية كالشعير والقمح والعدس والكرسنة).

خريطة 3: استعمالات الأراضي ومسار جدار الفصل العنصري في قرية خلة صالح



أما بالنسبة للطرق الزراعية، فيوجد حوالي 9 كم من الطرق الزراعية في القرية، وهي مناسبة لسير التراكاتورات والآلات الزراعية.

أما على صعيد الثروة الحيوانية، فإن حوالي 52% من الأسر تقوم بتربية الماشية بمختلف أنواعها، حيث يوجد في القرية 700 رأس من الأغنام، 300 رأس من الماعز، و40 رأساً من الأبقار.

## قطاع المؤسسات والخدمات

المؤسسة الرئيسية في القرية هي المجلس القروي والذي تأسس عام 1997م.

## البنية التحتية والموارد الطبيعية

- **الاتصالات:** قرية خلة صالح غير موصولة بشبكة الاتصالات الفلسطينية.
- **المياه:** كانت القرية قبل عام 1997، موصولة بشبكة المياه، إلا أنه تم إلغاء الشبكة بسبب إهتراء معظمها، والآن لا توجد شبكة مياه في قرية خلة صالح، ويعتمد الأهالي على شراء تنكات المياه وآبار جمع مياه الأمطار. وتعاني خدمة المياه في قرية خلة صالح من عدم وجود شبكة مياه، تلوث مياه الآبار، شح الأمطار، وارتفاع ثمن المياه وخاصة في فصل الصيف.
- **الكهرباء:** تم وصل القرية بشبكة الكهرباء منذ عام 2001. وجميع الوحدات السكنية في القرية موصولة بالكهرباء. ويقوم المجلس القروي بتنظيم توزيع الكهرباء على المواطنين والتي يتم شراؤها من شركة كهرباء الجنوب.
- **جمع النفايات الصلبة:** يوجد نظام لجمع النفايات الصلبة في القرية، حيث يقوم المجلس القروي بالتعاون مع مجلس الخدمات المشترك للتخطيط والتطوير - بطا بجمع النفايات في القرية، ونقلها إلى مكب الديرات، الذي يبعد حوالي 11 كم عن القرية، حيث يتم التخلص من النفايات بواسطة حرقها ودفنها.
- **الصرف الصحي:** لا يوجد في قرية خلة صالح شبكة صرف صحي. وجميع الوحدات السكنية تستخدم الحفر الامتصاصية للتخلص من المياه العادمة.
- **خدمة المواصلات:** يعاني قطاع المواصلات من عدة عقبات، منها، عدم كفاية الطرق الرئيسية المعبدة، ندرة السيارات العمومية. وبالنسبة للطرق، هناك حوالي 1 كم طرق رئيسة معبدة وبحالة جيدة، حوالي 3 كم طرق رئيسة معبدة وبحالة سيئة، حوالي 5 كم طرق رئيسة غير معبدة، و5 كم طرق داخلية غير معبدة.

## أثر إجراءات الاحتلال الإسرائيلي

يوجد بالقرب من قرية خلة صالح مستوطنة "سوسيا" وتقع إلى الجنوب من القرية.

## الخطط والمشاريع التطويرية المنفذة

أعد المجلس القروي خطة تطويرية للقرية. وقد نفذ المجلس مشروعاً واحداً، وهو تعبيد 1 كم من الطريق الرئيس، والذي قام بتمويله البنك الإسلامي.

## الأولويات والاحتياجات التطويرية للقريّة

تعاني قرية خلة صالح من نقص كبير في البنية التحتية والخدمات. ويبيّن الجدول رقم 4، الأولويات والاحتياجات التطويرية للقريّة.

جدول 4: الأولويات والاحتياجات التطويرية في قرية خلة صالح						
الرقم	القطاع	بحاجة ماسة	بحاجة متوسطة	ليست بحاجة	ملاحظات	
<b>احتياجات البنية التحتية</b>						
1	شق، أو تعبيد طرق	*				10 كم **
2	تركيب شبكة مياه جديدة	*				4.5 كم
3	إصلاح/ ترميم شبكة المياه الموجودة	*				2.5 كم
4	بناء خزان مياه	*				1,000 م <sup>3</sup>
5	تركيب شبكة مياه لتغطية مناطق جديدة			*		
6	تركيب شبكة صرف صحي	*				
<b>الاحتياجات الصحية</b>						
1	بناء مراكز/ عيادات صحية جديدة	*				
2	إعادة تأهيل/ ترميم مراكز/ عيادات صحية موجودة			*		
3	شراء تجهيزات طبية للمراكز أو العيادات الموجودة			*		
<b>الاحتياجات التعليمية</b>						
1	بناء مدارس جديدة	*				المرحلة الثانوية
2	إعادة تأهيل مدارس موجودة	*				المرحلة الأساسية
3	تجهيزات تعليمية	*				
<b>الاحتياجات الزراعية</b>						
1	استصلاح أراض زراعية	*				300 دونم
2	إنشاء آبار جمع مياه	*				30 بئرا
3	بناء حظائر/ بركسات مواشي	*				15 بركسا
4	خدمات بيطرية	*				
5	أعلاف وتبن للماشية	*				
6	إعادة تأهيل بيوت بلاستيكية			*		
7	بذور فلحة	*				
8	نباتات ومواد زراعية	*				

\*\* 10 كم من الطرق: 5 كم طرق رئيسة، 3 كم طرق داخلية، و2 كم طرق زراعية.

**المراجع:**

- الجهاز المركزي للإحصاء الفلسطيني، 2009، التعداد العام للسكان والمساكن والمنشآت، 2007. رام الله- فلسطين.
- معهد الأبحاث التطبيقية- القدس (أريج)، 2006-2009، قاعدة بيانات نظم المعلومات الجغرافية- بيت لحم- فلسطين.
- وزارة التربية والتعليم العالي، 2007/2006. بيانات مديرية تربية الخليل، فلسطين.
- وزارة الزراعة الفلسطينية (MOA)، 2006، بيانات مديرية زراعة الخليل، فلسطين.