



السلطة الوطنية الفلسطينية
وزارة الحكم المحلي
بلدية عسان الكبيرة

الخطة التنموية المحلية لبلدة عسان الكبيرة

إعداد
فريق التخطيط الأساسي

إشراف
الاستشاري/ الرؤية الشاملة للهندسة والإدارة



تمويل/ صندوق تطوير وإقراض البلديات



مايو، 2018
فلسطين

للأعوام
2021-2018



المحتويات

5	تحقيق شرعية الخطة:	1.
5	تبني وإقرار المجلس البلدي للخطة:	.1.1
6	توقيع العقد المجتمعي:	.1.2
7	تقديم رئيس البلدية:	.2
8	الملخص التنفيذي:	.3
10	مقدمة	.4
11	منهجية اعداد الخطة	4.1.
13	هيكل ادارة عملية التخطيط التنموي على المستوى المحلي:	4.2.
14	قوائم تشكيل اللجان:	4.3.
16	نبذة عن عيسان الكبيرة:	5.
16	تاريخ بلدة عيسان الكبيرة:	.5.1
17	الخصائص الجغرافية:	.5.2
17	الموقع :	.5.2.1
17	المساحة والتضاريس:	.5.2.2
18	التربة :	.5.2.3
18	المناخ :	.5.2.4
18	الموارد المائية :	.5.2.5
18	الخصائص الديموغرافية للبريج:	.5.3
18	السكان :	.5.3.1
19	التوزيع الجغرافي للسكان :	.5.3.2
20	الرؤية والتوجهات التنموية	.6
20	الرؤية	6.1.
20	القضايا التنموية ذات الاولوية.	6.2.
21	الإطار التنموي.	.6.3

30.....	خط التنفيذ والمتابعة والتقييم.....	.7
30.....	خطة التنفيذ الرباعية7.1
40.....	خطة التنفيذ السنوية7.2
46.....	خطة المتابعة والتقييم.....	.7.3
53.....	الملاحق8
53.....	التقرير التشخيصي	8.1.
53.....	توصيف مكونات البرامج/مشاريع السنة الأولى	8.2.

1. تحقيق شرعية الخطة:

1.1. تبني وإقرار المجلس البلدي للخطة:

State Of Palestine
Ministry of Local Government
Municipality of Abasan Al-kabira
التاريخ: ٢٠١٨ / ٠٤ / ٢٩ م



دولة فلسطين
وزارة الحكم المحلي
بلدية عيسان الكبرى
رقم إشاري: ٥٩ / ٢٥٧٨

قرار مجلس بلدي رقم 2018/05

بتاريخ 2018/04/29

بعد دراسة الخطة التنموية المحلية لبلدة عيسان الكبيرة للأعوام 2018 - 2021 م، ومناقشتها من قبل المجلس البلدي، فقد قرر المجلس البلدي بجنسته رقم 2018/16 والمتخذة بتاريخ 2018/04/29 بموجب قراره رقم 2018/05 اعتماد الخطة التنموية المحلية لبلدة عيسان الكبيرة للأعوام 2018 - 2021 م، على أن تقوم الجهات المختصة بالبلدية بعمل الإجراءات اللازمة حسب الأصول.

الصفة	الاسم	التوقيع
رئيس البلدية	د. محمد أبو دراز	
نائب رئيس البلدية	محمد إبراهيم أبو عمار	
الأعضاء	د. محمد إسماعيل أبو عمار	
	د. محمد أبو عمار	
	يونس أبو دراز	
	جمال أبو دراز	
	أحمد أبو عمار	
	إبراهيم قديح	
	د. نائل محمد أبو دراز	

Tel.: 2073505 fax.: 2073066

Abasankab@yahoo.com

٢٠٧٣٠٦٦ : ٢٠٧٣٥٠٥

1.2. توقيع العقد المجتمعي:

الاسم (الترابعية)	التوقيع	الختم الرسمي
تامر محمد كرم جزار		
مركز الأجيال الصاعدة		
المختار الوظير محمد محمد أبو محمد		
جمعية النهضة للتطوير الزراعي		
عائلة شوارب عسكم الكبي		
جمعية القوية العنبرية		
الاطنار مي ومحمد صبيح		
التحالف الوطني للزراعة		
مركز بناء القدرات		





العقد المجتمعي

نحن الموقعون أدناه من هيئة محلية ومؤسسات عامة وخاصة ومؤسسات مجتمع منفي وأفراد في بلدة عجمان الكبيرة نشأنا هذه لفئة التنمية العنبرية لتمكيننا بلدا بكافة مخرجاتها، والتي شاركنا في مراحل إعدادها، وأنا مستعدون للاستمرار في التشاير والتفاعل من أجل تنفيذها وتوفير كافة التسهيلات لدعم تنفيذ أي من مخرجاتها.

الاسم (الترابعية)	التوقيع	الختم الرسمي
جمعية بناء القدرات تنمية المجتمع		
عائلة شوارب عسكم الكبي		
جمعية الكرامة والبر		
جمعية الرياء الخيرية		
جمعية المداد والسيارة للطباعة		
جمعية الولاء العنبرية في عجمان الكبرى		

الاسم (الترابعية)	التوقيع	الختم الرسمي
جمعية أول شذراء دولة عجمان الخيرية		
جمعية تنمية الأشقاء - عجمان		
جمعية صبا - عجمان		
جمعية أول شذراء دولة عجمان الخيرية		
جمعية أول شذراء دولة عجمان الخيرية		

2. تقديم رئيس البلدية:

تدرك بلدية عيسان الكبيرة أهمية وجود خطة محلية تنموية مبنية على طموحات وآمال المجتمع والبلدية وقائمة على رؤى وحاجات وتطلعات المجتمع المحلي؛ وذلك بالتعاون مع شركائنا في التنمية من القطاعين الحكومي والخاص ومؤسسات المجتمع المحلي، كي نتمكن معاً من تحقيق التطور المطلوب للمنطقة.

وقد ظهر التكامل والتعاون بين سكان بلدة عيسان الكبيرة من خلال العمل الدؤوب والمتواصل مع كل من شارك وساهم في بناء المراحل الثلاث للخطة التنموية المحلية لبناء مستقبل البلدة/المدينة للأعوام الأربعة (2018-2021) لما فيه خدمة للمواطن.

ولا يفوتنا أن نتقدم بالشكر لجميع أعضاء اللجان ذات العلاقة بإعداد الخطة، ولأعضاء ومستشاري المكتب الاستشاري للرؤية الشاملة للهندسة والإدارة، وللاخوة موظفي صندوق تطوير واقراض البلديات الذين ساهموا في الوصول إلى هذه المرحلة الثالثة من اعداد الخطة التنموية المحلية لبلدة/ عيسان الكبيرة

علماً بأننا سنسعى جاهدين بكل الوسائل والجهود لتحقيق الأهداف التنموية المنشودة والبرامج والمشاريع المطروحة ضمن الخطة التنموية المحلية للبلدة/المدينة. وأننا نؤكد في بلدية عيسان الكبيرة على استعداد دائم للعمل المخلص الدؤوب في جو من الشفافية والمسئولية والتعاون لوضع الخطة التنموية المحلية في شكلها النهائي.

وبالله التوفيق،،،

رئيس البلدية

د. محمود أبو دراز

3. الملخص التنفيذي:

لقد تم اعداد تقرير الخطة التنموية المحلية بلدة عيسان الكبيرة للأعوام من 2018-2021 حسب إجراءات دليل التخطيط التنموي المحلي للبلدات والمدن الفلسطينية للعام 2017م ، والذي تم انجازه بالتظافر بين كل من وزارة الحكم المحلي، وصندوق تطوير واقراض البلديات.

وهي تأتي ضمن المرحلة الثالثة للجهود المتواصلة لمدة تتجاوز الأربعة أشهر من العمل المتواصل والدؤوب لإنجاز هذا تقرير الخطة التنموية المحلية بلدة عيسان الكبيرة ؛ وذلك بمساندة ومساعدة أعضاء فريق المكتب الاستشاري الرؤية الشاملة للهندسة والإدارة، وبالمشاركة الفعالة من رئيس وأعضاء المجلس البلدي، وموظفي البلدية، والجهات المتخصصة، ومؤسسات المجتمع المدني، وأصحاب العلاقة، واللجان التنموية.

ولقد هدف مشروع اعداد الخطة التنموية المحلية إلى تحقيق ما يلي:

- تعزيز مبدأ المشاركة من حيث التركيز على مشاركة المواطنين، والمجتمع المحلي، والقطاع الخاص، وجميع ذو الشأن في تحديد القضايا والأولويات التنموية، وعمليات اتخاذ القرار على المستوى المحلي.
- تعزيز مبدأ الشفافية، والمساءلة من حيث دعم مشاركة المواطنين، والمجتمع المحلي، والقطاع الخاص، وجميع ذو الشأن في تخطيط، وتنفيذ النشاطات التنموية، وتبوء مكانة بارزة في متابعة وتقويم الانجازات وتحقيق الاهداف المرجوة.
- تعزيز مبدأ التكاملية من حيث التطرق للقضايا الاجتماعية، والاقتصادية، والبيئية، ومن حيث التكاملية مع خطط المستويات الادارية المختلفة، والتخطيط الفيزيائي/الهيكلي، وموازنات الهيئات المحلية.
- التركيز على القضايا ذات الاولوية مع الأخذ بعين الاعتبار الموارد، والفرص المتاحة، والمعوقات المحتملة.

ولقد تلخصت أهداف وجود خطة تنمية محلية بلدة عيسان الكبيرة بالتالي:

- تشخيص الوضع الراهن للمجالات التنموية الرئيسية والفرعية.
- إعداد رؤية تنموية تعبر عن تطلعات، وأحلام المواطنين ضمن اطار زمنى لمدة (16عام).
- تطوير، وتوثيق السياسات التنموية الرئيسية نحو مختلف القضايا ذات الأولوية.
- تحديد الأهداف، وترجمتها إلى برامج ومشاريع قابلة للتنفيذ؛ وذلك بالمشاركة مع مؤسسات أفراد المجتمع المدني.
- تعزيز، وتطبيق مفاهيم الحكم، والإدارة الرشيدة مما يحقق المشاركة المجتمعية، والنزاهة، والشفافية، والمساءلة، والعدالة للجميع .
- اختيار برامج ومشاريع تنموية تعبر عن أولويات المجتمع المحلي، وتتسم بالعدالة في التوزيع .

- وضع خطة تنفيذ رابعة، وسنوية للسنة الأول، واضحة وموثقة وضمن اطار زمنى معلوم وتقديرات دقيقة.
- اختيار وتحديد منهجية لمتابعة تنفيذ البرامج والمشاريع، وقياس نجاحها أو فشلها.

ولقد تلخصت استنتاجات تقرير اعداد الخطة التنموية المحلية بلدة عيسان الكبيرة بتحديد الرؤية للأعوام الأربعة المقبلة 2018-2021، وكذلك بتحديد القضايا التنموية ذات الأولوية للمحاور التنموية الرئيسية الأربعة (البيئة والبنى التحتية، التنمية الاجتماعية، تنمية الاقتصاد المحلي، الإدارة والحكم الرشيد)؛ حيث تم تحديد أولويات (13) قضايا تنموية لمدينة/بلدة عيسان الكبيرة على أن تغطي هذه الأولويات من خلال رزمة من البرامج والمشاريع التي ستنفذ على مدار الأربع الأعوام القادمة، وبتكلفة إجمالية تقدر بـ (26257000 دولار).

4. مقدمة

إن التخطيط التنموي المحلي هو منهج علمي يُستخدم لبلورة الأولويات والأهداف التنموية للتجمعات السكانية، وتحديد البرامج والمشاريع القادرة على تحقيق هذه الأهداف خلال فترة زمنية معينة بما يتماشى مع تطلعات السكان، والأخذ بعين الاعتبار الموارد المتاحة والمعوقات المحتملة.

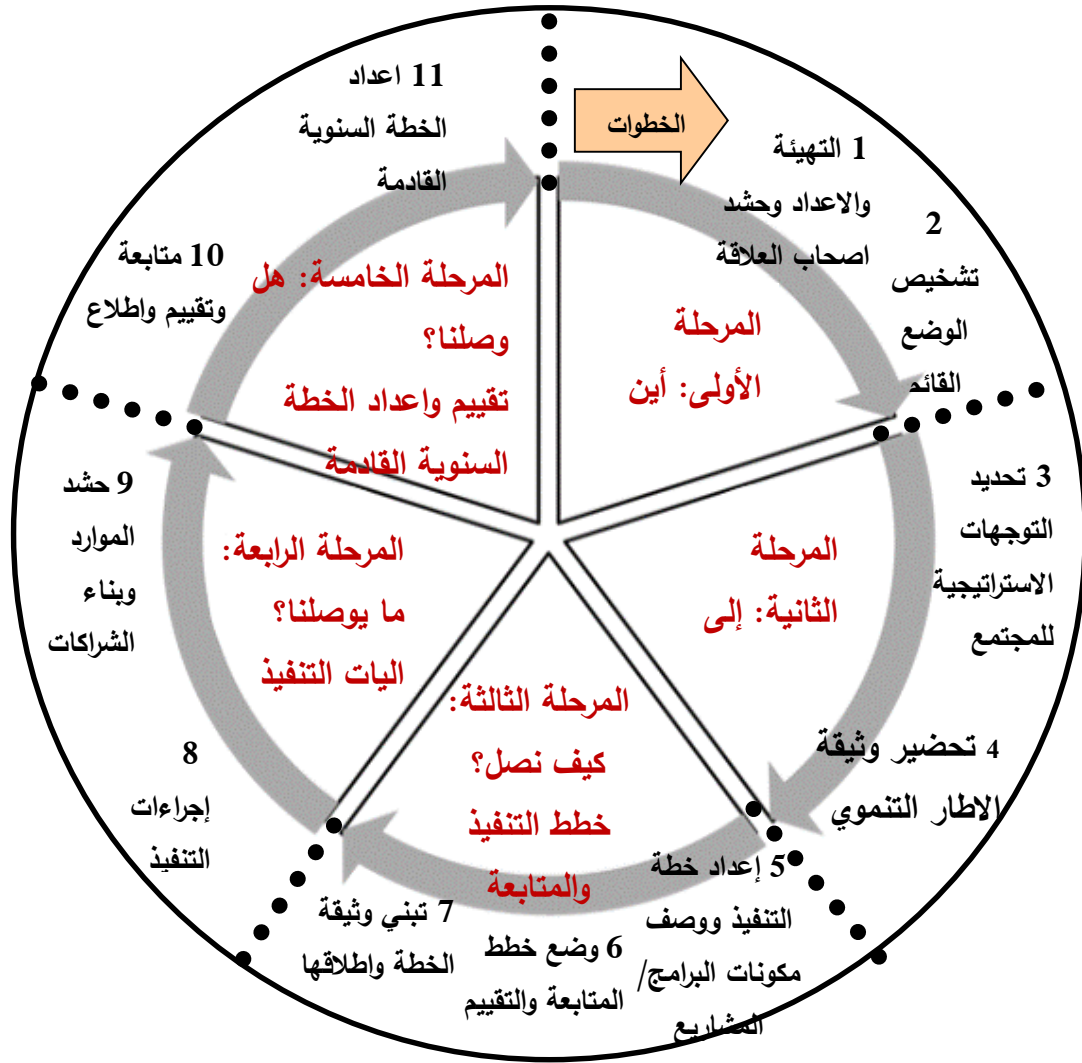
وتتبع أهمية استخدام هذا المفهوم الحديث في التخطيط من كونه مرتكز على مبادئ الحكم، والادارة الرشيدة، والتي تعتبر أساسية في أي مجتمع يسعى للتحرر، والرقي والنهوض؛ وذلك بالاعتماد على موارده ومقوماته الذاتية.

ولقد تم اعداد تقرير الخطة التنموية المحلية بلدة عيسان الكبيرة بناءً على اجراءات إجراءات دليل التخطيط التنموي المحلي للبلدات والمدن الفلسطينية للعام 2017م ؛ وذلك باعتبارها الخطوة الأخيرة من المرحلة الثالثة، وذلك بهدف توثيق مخرجات عملية التخطيط في تقرير الخطة التنموية المحلية للمدينة/البلدة.

حيث يرسم التقرير الحالي الخطة التنموية المحلية التي ستوجه لتطوير بلدة عيسان الكبيرة على مدى الأربع سنوات القادمة (2018-2021) في مجالات التنمية الرئيسية الأربعة (البيئة والبنى التحتية، تنمية الاقتصاد المحلي، التنمية الاجتماعية، الإدارة والحكم الرشيد).

4.1. منهجية إعداد الخطة

ارتكزت منهجية إعداد الخطة التنموية المحلية بلدة عيسان الكبيرة على مجموعة من المراحل، والأنشطة بالاستناد إلى دليل التخطيط التنموي المحلي للبلدات والمدن الفلسطينية للعام 2017م. ولقد تمثلت المراحل بالحلقة الدائرية المدرجة أدناه مقسمة إلى خمسة مراحل؛ حيث تشمل كل مرحلة على مجموعة من الخطوات، وكل خطوة تشمل عدة أنشطة.



علمًا بأنه قد تم تطبيق الثلاث مراحل الأولى من المنهجية الموضحة أعلاه بمشاركة مجتمعية واسعة من خلال عقد العديد من الاجتماعات وورش العمل واللقاءات؛ حيث كان هناك مشاركة لممثلي المجتمع المحلي، والقطاع الخاص، ومؤسسات المجتمع المدني في المنطقة. ولقد تمثلت الأجزاء الثلاث التي تم إنجازها حسب التالي:

المرحلة الأولى: أين نحن الآن؟ (التنظيم والتحليل):

خطوة التهيئة والإعداد، وحشد أصحاب العلاقة:

- توجيه الهيئة المحلية والمؤسسات المجتمعية
- إجراء الترتيبات المؤسسية اللازمة من: (تشكيل فريق التخطيط الأساسي، تشكيل لجنة التخطيط التنموي المحلي، تشكيل نواة فريق التخطيط الأساسي، تشكيل نواة لجان المجالات التنموية، وحصر قائمة اصحاب العلاقة الاولية -تشكيل لجنة المجالات التنموية، واعداد خطة التنفيذ وهيكلية عملية التخطيط).
- عقد لقاء البيت المفتوح الاول لإطلاق عملية اعداد الخطة (اللقاء المجتمعي الأول)
- استكمال تشكيل فريق التخطيط واللجان الاخرى (تشكيل لجنة المجالات التنموية)

خطوة تشخيص الوضع القائم:

- جمع وتحليل البيانات والمعلومات اللازمة (دليل التجمع السكاني)
- تشخيص المجالات التنموية
- تحضير التقرير التشخيصي.

المرحلة الثانية: أين نريد أن نتجه؟ (الإطار التنموي):

خطوة تحديد التوجهات الاستراتيجية للمجتمع:

- تحديد الرؤية والقضايا ذات الاولوية والاهداف (عقد ورشة العمل الاولى)، وتشمل: (تحديد الرؤية التنموية، تحديد القضايا ذات الاولوية للتجمع السكاني، تحديد الاهداف التنموية).
- صياغة البرامج التنموية

خطوة تحضير وثيقة الإطار التنموي:

- التشاور مع شركاء البرامج
- صياغة الاطار التنموي والافصاح عنه

المرحلة الثالثة: كيف نصل؟ (خطط التنفيذ والمتابعة والتقييم):

خطوة اعداد خطة التنفيذ ووصف مكونات البرامج/ المشاريع:

- اعداد الخطة الرباعية: (تصنيف مكونات البرامج/المشاريع المقترحة، اعداد الخطة الرباعية)

- اعداد خطة السنة الاولى
- توصيف مكونات برامج/مشاريع السنة الاولى (وربطها مكانيا وماليا): (توصيف مكونات برامج/مشاريع خطة السنة الاولى وربطها ماليا، ربط مكونات برامج/مشاريع خطة السنة الاولى مكانيا).
- مراجعة خطة التنفيذ الرباعية والسنوية ووثائق مكونات البرامج/المشاريع المقترحة للسنة الاولى وتحديدها بشكل نهائي (عقد ورشة العمل الثانية)

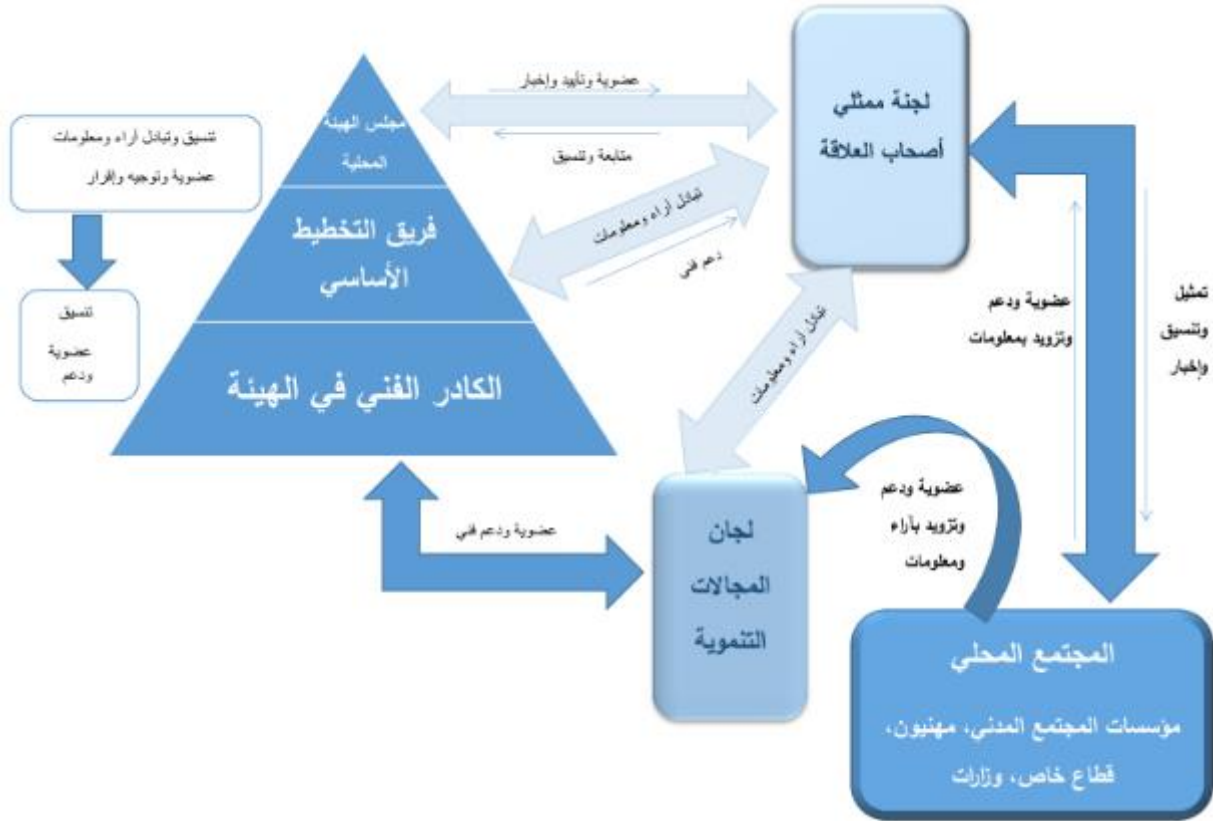
خطوة وضع خطة المتابعة والتقييم:

- تحضير خطة المتابعة والتقييم.

خطوة تبني الخطة، وإطلاقها:

- تبني الخطة من مجلس الهيئة المحلية: (تحضير مسودة الخطة، تبني الخطة من مجلس الهيئة المحلية)
- عقد لقاء البيت المفتوح الثاني لإطلاق الخطة (اللقاء المجتمعي الثاني): عقد لقاء البيت المفتوح لإطلاق الخطة (اللقاء المجتمعي الثاني)، توقيع الوثيقة المجتمعية.

4.2. هيكل ادارة عملية التخطيط التنموي على المستوى المحلي:



4.3. قوائم تشكيل اللجان:

لجنة التخطيط التنموي المحلي

اسم العضو/ة	دوره/ا في اللجنة (مقرر أو عضو)	مجال التخصص
1. د. محمود حسن أبو دراز	مقر اللجنة / رئيس البلدية	ماجستير صحة عامة
2. أ.د. صلاح أحمد الناقة	عضو	دكتوراة في التربية
3. م. عبد الغني إبراهيم أبو طير	عضو	هندسة اتصالات
4. د. نظمي أحمد إبراهيم أبو دراز	عضو	دكتور صيدلي
5. إبراهيم عبد الهادي قديح	عضو	ماجستير إدارة أعمال
6. خالد محمود طبش	عضو	دكتوراة إدارة أعمال
7. م. بلال إبراهيم أبو دقة	عضو	هندسة صناعية

فريق التخطيط الأساسي:

اسم العضو/ة	دوره/ا في الفريق (منسق/عضو)	المؤسسة التي يعمل /تعمل بها	مجال الاهتمام	المسمى الوظيفي في المؤسسة
1. د. محمود أبو دراز	مقر لجنة التخطيط التنموي المحلي	بلدية عسان الكبيرة	جميع المجالات	رئيس البلدية
2. إيمان علي أبو حسن	منسق فريق التخطيط الأساسي	بلدية عسان الكبيرة	مجال التنمية الاجتماعية	مديرة العلاقات العامة
3. د. أحمد إبراهيم أبو إسماعيل	عضو	بلدية عسان الكبيرة	تنمية الاقتصاد المحلي	مدير التنمية والاستثمار
4. زياد أحمد الشواف	عضو	بلدية عسان الكبيرة	مجال الإدارة والحكم الرشيد	مدير الدائرة الفنية والمالية
5. أسامة أحمد طبش	عضو	بلدية عسان الكبيرة	مجال البيئة والبنى التحتية	مهندس المشاريع
6. د أنور أبو ظريفة	عضو	الجامعة الإسلامية	مجال تنمية الاقتصاد المحلي	دكتور محاضر
7. أنيس إبراهيم أبو حمد	عضو	تجمع اهل الشبابي	مجال البيئة والبنى التحتية	علاقات عامة
8. إيمان محمود أبو علي	عضو	المجلس الشبابي	مجال الإدارة والحكم الرشيد	ناشطة مجتمعية
9. حازم يوسف حمدان طبش	عضو	مؤسسات أهلية	مجال التنمية الاجتماعية	مدير تنفيذي
10. عوني أبو إسماعيل	عضو	مركز بناء الشبابي	مجال الإدارة والحكم الرشيد	رئيس مجلس ادارة

لجنة البيئة والبنية التحتية

منسق اللجنة: م. أسامة أحمد طبش

م	الاسم	المؤسسة	التخصص	الجنس		العمر	
				أنثى	ذكر	فوق 29	15-29
1	م. بلال ابو دقة	بلدية عيسان الكبيرة	هندسة صناعية		*		
2	أ. سمير ابو شتات	وزارة التربية والتعليم	لغة عربية		*		
3	م. طارق ابو طعيمه	التجمع الهندسي الديمقراطي	تخطيط عمراني		*		
4	م. مراد ابو طير	مكتب هندسي	هندسة معمارية		*		
5	م. ياسر قديح	شركة مقاولات	هندسة مدنية		*		*
6	م. رأفت ابو عامر	مكتب هندسي	هندسة معمارية		*		*
7	أ. ايمان ابو على	مركز بناء الشبابي	ادارة أعمال		*		*

لجنة الاقتصاد المحلي

منسق اللجنة: د. أحمد إبراهيم أبو إسماعيل

م	الاسم	المؤسسة	التخصص	الجنس		العمر	
				أنثى	ذكر	فوق 29	15-29
1	زاهر سالم برهم طبش	ناشط مجتمعي	علوم سياسية		X		
2	جهاد محمد الشواف	ناشط مجتمعي	إدارة		X		
3	أمانى على أبو حسن	وزارة الزراعة	اقتصاد	X			
4	منير خليل طبش	جمعية التوبة	إدارة أعمال		X		X
5	على محمود أبو عامر	وزارة الزراعة	مهندس زراعي		X		X
6	باسم يونس أبو دقة	جامعة الازهر	إدارة أعمال		X		X

لجنة التنمية الاجتماعية

منسق اللجنة: إيمان علي أبو حسن

م	الاسم	المؤسسة	التخصص	الجنس		العمر	
				أنثى	ذكر	فوق 29	15-29
1	هيام خليل أبو دراز	وزارات	ادارة	*			*
2	د. أمل علي طبش	خدمات طبية	طبية	*			*
3	د. موسى احمد أبو طعيمة	وزارات	طبيب عام		*		*
4	علي احمد محمود أبو دقة	مؤسسات أهلية	رياضيات		*		*
5	إبراهيم خليل إسماعيل الشواف	وزارات	إدارة عامة		*		*
6	سليمان ناظم قديح	جمعيات	إدارة		*		*
7	صهيب سليمان سلمان أبو دقة	مدير جمعية	محاسبة		*		*
8	مجدي أبو دقة	وزارات	محاماة		*		*

لجنة الإدارة والحكم الرشيد

منسق اللجنة: أ. زياد احمد جمعة الشواف

م	الاسم	المؤسسة	التخصص	الجنس		العمر	
				أنثى	ذكر	29-15	فوق 29
1	م. ريم مصطفى الشواف	بلدية عيسان	هندسة معمارية	*			*
2	م. اسامة احمد ابو يوسف	مكتب استشارات هندسية	هندسة معمارية		*		*
3	م. مراد احمد ابو طير	مكتب فكرة الهندسي	هندسة معمارية		*		*
4	م. همام حسن ابو دراز	الكلية الجامعية	GIS		*	*	
5	م. يحي حسب العطار	الهيئة العامة للبتترول	ادارة		*		*
6	مصعب نور الدين ابو دقة	ناشط مجتمعي	ادارة مشاريع		*		*
7	د. صبا مجدي ابو فرحانه	مستشفى الجزائر	طبيب	*			*

5. نبذة عن بلدة عيسان الكبيرة:

5.1 تاريخ البلدة:

هي قرية بداروم غزة، ذكرت باسمها قبل 1050 عاماً أو يزيد، ولعل اسمها يعود إلى بني عيس بطن من قبيلة لخم، سكنت هذه الديار في صدر الإسلام وقبله وقيل عيسان لأنها كانت تضم قريتين كما هي الحال اليوم عيسان الكبيرة وعيسان الصغيرة "الجديدة" حالياً وقيل إن سكانها ينتمون إلى قبيلة مسعود ومنهم رجل اسمه شوفان وهو جد عائلة الشواف أول عائلة سكنت عيسان، وبنو مسعود بطن من جعدة من لخم.

وبنى الرومان مدينة عيسان في القرن الأول قبل الميلاد بمكان مرتفع حماية للعاصمة الرومانية الكبرى دير الروم "دير البلح" حالياً والتي يطلق اليهود على قسم منها كفار دروم. وقد أقام البيزنطيون دولتهم على أنقاض الدولة الرومانية الشرقية وذلك في القرن الرابع الميلادي واستمر حكمهم في فلسطين حتى الفتح الإسلامي سنة 15 هجرية.

والمتمجول والمتأمل في عيسان يرى تاريخها منقوشاً على جدران حاضرها، فهناك قبور بيزنطية لم تزل قائمة حتى اليوم وبجانبتها مقام سيدنا إبراهيم عليه السلام حيث وضع رحاله وهو في طريقه، من فلسطين إلى الجزيرة العربية، ويبلغ مقامه حوالي 70 متراً مربعاً مرصعاً بالفسيفساء الملونة المنقوشة على أشكال مختلفة، وهناك قبور بيزنطية أقيمت على طريقة غير إسلامية، وقبر الشيخة أمينة المزعوم إذ يزعم أهل عيسان بأنه يحوي رفات امرأة سالحة هي الشيخة أمينة مع أنه بني بطريقة غير إسلامية..

يبلغ عدد الأسر في بلدة عيسان الكبيرة في هذا العام 2018 حوالي 5000 أسرة تقريباً.

5.2.1. الموقع :

تقع بلدة عيسان الكبيرة في جنوب شرق قطاع غزة وفي الناحية الشرقية لمحافظة خان يونس تتبع إداريا المحافظة ذاتها وتقع على حدود الخط الأخضر لعام 1948 على إحداثي محلي شمالي (79.80م) وخط إحداثي محلي شرقي (89.08 م) وترتفع عن سطح البحر (78م)
شكل (1): صورة جوية للبلدة



5.2.2. المساحة والتضاريس:

تبلغ مساحة عيسان الكبيرة حوالي (18000 دونم) ومساحة نفوذها (7025 دونم) أما المساحات العمرانية في البلدة فهي (6000 دونم) أي ما يعادل (5000 وحدة)؛ حيث يحد بلدة عيسان الكبيرة من الشمال الخط الأخضر (خط الهدنة) ومن الشمال الغربي بلدة عيسان الجديدة ومن الغرب بلدة بني سهيلا ومن الجنوب الغربي بلدة خان يونس " قاع القرين " ومن الجنوب منطقة الفخاري ومن الجنوب الشرقي الخط الأخضر (خط الهدنة) ومن الشرق بلدة خزاعة.

ترتفع بلدة عيسان الكبيرة عن مستوى سطح البحر (78 م) وتتحدّر أراضيها من الشمال إلى الجنوب أي من (96 م) إلى (70 م) وهي خالية من أي جبال أو أودية أو أي مظاهر تضاريسية أخرى وتعتبر أراضيها أراضي مستوية

5.2.3. التربة :

تعتبر الأراضي في البلدة من الأراضي السهلية المستوية ذات خصوبة ممتازة للزراعة وتنقسم الي:
أ-تربة طينية: تتمركز في الشمال الشرقي (السناطي -ال أبو دقة-قديح).
ب-تربة رملية: تتمركز في المناطق الجنوبية الغربية (واد صابر -غياضه)

5.2.4. المناخ :

تمتاز بلدة عيسان الكبيرة بمناخ متوسطي وشتاء معتدل جاف، والصيف حار ساخنبدأ فصل الربيع في شهر مارس أبريل وأكثر الشهور حرارة يوليو وأغسطس .أما متوسط ارتفاع درجات الحرارة يبلغ 33 سلسيوس (91 درجة فهرنهايت). ويعد شهر يناير أبرد شهور السنة متوسط الدرجات الحرارة المنخفضة يبلغ 7 سلسيوس (45 درجة فهرنهايت). الأمطار شحيحة وتهطل بين شهري نوفمبر ومارس.

5.2.5. الموارد المائية :

تعتمد البلدة في مياه الشرب على مياه مكيروت (شركة إسرائيلية) وآبار ميراج وآبار صداء كمصدر لمياه الشرب التي يتم توزيعها حسب نسبة السكان من مجلس إدارة مياه الشرقية والذي يضم كل من بلدة بني سهيلا وبلدة عيسان الكبيرة وبلدة خزاعة وبلدة عيسان الجديدة. ومن الجدير ذكره ان شبكة المياه تصل الـ 95% من الأراضي البلدة .

ويعتمد المزارعين في ريهم للمزروعات على الامطار للمزروعات الشتوية والمياه المروية عن طريق الابار الزراعية(الجوفية) في المزروعات الموسمية

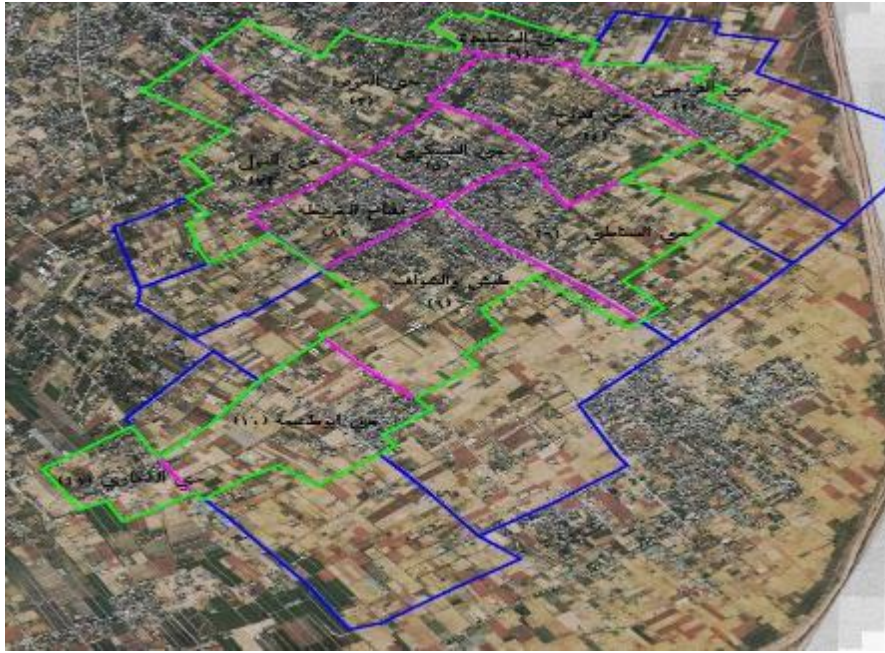
5.3. الخصائص الديموغرافية للبلدة:

5.3.1. السكان :

بلغ عدد سكانها عام 1922 حوالي (695 نسمة) وعام 1945م حوالي (2230 نسمة) وبلغ عدد سكانها عام 1967م بعد الاحتلال حوالي (3730 نسمة) لقرية عيسان الكبيرة، ويقدر عدد عيسان في عام 1982م حوالي (8000 نسمة) . وتضاعف هذا العدد في العام 1997 إلى (13362 نسمة) وذلك حسب تعداد السكان والمساكن والمنشآت في العام المذكور ، وتزايد عدد السكان في عيسان الكبيرة في العام 2004 الى (17862

نسمة) وبحسب تقديرات الجهاز المركزي للإحصاء، فإن عدد سكان البلدة وصل في العام 2005 إلى (19344 نسمة) وقد تعدى عدد السكان في هذا العام 2006 (21000 نسمة) ويقدر في عام 2010 ب(25000 نسمة)، حتى وصل تقديرها سنة 2017 الى (30000) نسمة.

شكل (2): مخطط تفصيلي للبلدة



5.3.2. التوزيع الجغرافي للسكان :

يتوزع السكان في البلدة توزيعاً عائلياً حيث ان كل عائلة تكون حي ويتركز السكان في وسط البلدة ومع النمو الطبيعي فإن التوسع يأخذ الشكل الأفقي مما زاد الرقعة السكنية على امتداد النفوذ حيث تعتبر الأراضي لها ملكبات خاصة بالمواطنين ويقطن البلدو عددة عائلات وهي كالتالي :

حي أبو دراز ، حي الشواف ، حي مصبح ،حي أبو طير ، حي أبو عامر ، حي طبش ، حي أبو حمد ، حي قديح ، حي أبو دقة ، حي أبو طعيمة ،حي أبو فسيفس ، حي مطلق ، حي أبو صلاح ، حي أبو ظريفة ، حي أبو يوسف ، حي أبو إسماعيل ، وحي صبحه ، وحي أبو عودة ، وحي قبلان .

يبلغ عدد الأسر في بلدة عيسان الكبيرة في هذا العام 2018 حوالي 5000 أسرة تقريباً .

عبسان بلدة أصيلة خضراء ذات مركز حضاري متكامل تتمتع بخدمات مستدامة ومبتكرة"

الترتيب من الأهم إلى الأقل أهمية	القضايا التنموية
1.	ضعف مستوى خدمات المياه، والصرف الصحي، وتصريف مياه الأمطار
2.	ضعف مستوى الخدمات التعليمية والصحية
3.	عدم وجود المخططات التفصيلية، وانتشار البناء العشوائي
4.	تدني مستوى الصحة العامة والبيئة وإدارة النفايات الصلبة
5.	ارتفاع مستوى البطالة، وانخفاض الاستثمار في القطاع الزراعي
6.	ضعف شبكة الطرق والمواصلات
7.	انخفاض مستوى الخدمات الرياضية والحماية الاجتماعية والخدمات الاجتماعية
8.	قلة المرافق العامة والترفيهية والأماكن السياحية
9.	انخفاض الاستثمار في قطاعات (الصناعة والتجارة والخدمات المساندة
10.	ضعف قدرات الهيئة المحلية
11.	ضعف الأمن والاستجابة للكوارث
12.	انخفاض مستوى جودة الطاقة والاتصالات
13.	قلة الاهتمام بالثقافة والتراث، والإسكان

6.3. الإطار التنموي

مجال البيئة والبنى التحتية (الطاقة والاتصالات، الطرق والمواصلات، الصحة العامة والبيئة، المياه والصرف الصحي وتصريف مياه الامطار، والنفايات)

م.	القضايا التنموية ذات الأولوية	م.	الأهداف التنموية	م.	البرامج	م.	المكونات الرئيسية لكل برنامج (مشاريع)		
1	ضعف شبكة الطرق والمواصلات	1.1	تحسين الطرق والأرصفة	1.1.1	تطوير شبكة الطرق والمواصلات	1.1.1.1	تأهيل شوارع بطول (20) كم		
							1.1.1.2	رصف وتعبيد شوارع بطول (16) كم	
							1.1.1.3	تبليط أرصفة الشوارع بطول (20) كم	
	1.2	زيادة الاهتمام بالمواصلات والمرور	1.2.1	تطبيق معايير السلامة المرورية	1.2.1.1	إقامة كراج للسيارات	1.2.1.2	انشاء محطات انتظار (11)	
								1.2.1.3	نشر إشارات مرورية وتحديد أماكن وقوف السيارات وخطوط مشاه
								2.1	زيادة مستوى الصحة العامة
2.1.1.2	توريد كارات بصندوق لزيادة عدد العمال								
2.1.1.3	توريد معدات وأدوات لوازم قسم النظافة								
2.1.1.4	توريد وزراعة أشجار في جميع انحاء البلدة								
2.1.1.5	توريد مواد للفحص المياه استخدام المياه الرمادية وتحلية المياه								
2	تدني مستوى الصحة العامة والبيئة وإدارة النفايات الصلبة	2.2	تحسين إدارة (جمع وترحيل وفرز وتدوير) النفايات الصلبة	2.2.1	دعم برامج إعادة التدوير	2.2.1.1	تنفيذ دورات لإعادة تدوير النفايات		
							2.2.1.2	إقامة مصنع للذبال	
							2.2.1.3	توريد البات لزوم جمع النفايات	
	2.3	زيادة الوعي البيئي	2.3.1	تحسين المستوى الثقافي في الجانب البيئي	2.3.1.1	تنفيذ برامج توعية وترشيد حول إعادة استخدام النفايات	2.3.1.2	دعم برامج التواصل الاجتماعي	
								2.3.1.3	توريد لوحات ارشادية تتعلق بموضوع الصحة العامة
								3.1	رفع كفاءة شبكة المياه



مجال البيئة والبنى التحتية (الطاقة والاتصالات، الطرق والمواصلات، الصحة العامة والبيئة، المياه والصرف الصحي وتصريف مياه الامطار، والنفايات)

م.	القضايا التنموية ذات الأولوية	م.	الأهداف التنموية	م.	البرامج	م.	المكونات الرئيسية لكل برنامج (مشاريع)
			تحسين مستوى خدمات المياه (كمياً ونوعاً)			3.1.1.2	استبدال عدادات مياه لا تعمل (عطلان)
		3.1.1.3		تأهيل وصيانة شبكة المياه			
		3.1.1.4		تأهيل خطوط مهترئة (الحديد) بطول (2) كم			
		3.1.1.5		توعية السكان لترشيد المياه وكميات الفاقد			
		3.1.1.6		حفر آبار مياه وربط الآبار المحلية بالشبكة العامة			
	ضعف مستوى خدمات المياه، والصرف الصحي، وتصريف مياه الأمطار	3.2	تحسين مستوى خدمات الصرف الصحي التصريف والاستفادة من مياه الأمطار	3.2.1	انعدام شبكة صرف صحي وتصريف مياه أمطار	3.2.1.1	عمل دراسة لتصميم شبكة الصرف الصحي
		3.2.1.2		انشاء محطات لمعالجة مياه الصرف الصحي واستخدامها في الزراعة			
		3.2.1.3		انشاء شبكة صرف صحي مرحلة أولى			
		3.2.1.4		انشاء شبكة صرف صحي مرحلة ثانية			
		3.2.1.5		تأهيل ابار امتصاصية			
		3.2.1.6		انشاء شبكة تصريف مياه الامطار			
		3.2.1.7		حفر برك تجميع مياه أمطار			
		3.2.1.8		توريد سيارة كسح وتسليك الصرف الصحي			
	انخفاض مستوى جودة الطاقة والاتصالات	4.1	تحسين مستوى جودة الطاقة واستغلال مصادر الطاقة الشمسية	4.1.1	تفعيل العمل بمفهوم الطاقة المتجددة	4.1.1.1	توريد عدادات ذكية والواح طاقة شمسية للمرافق العامة
		4.1.1.2		تحسين شبكة الانارة عن طريق الطاقة الشمسية(توريدات)			
		4.1.1.3		توعية السكان على مفاهيم الطاقة المتجددة			
		4.2	تحسين مستوى جودة الاتصالات والانترنت	4.2.1	زيادة كفاءة شبكتي الاتصال والانترنت	4.2.1.1	عمل شبكة انترنت (wifi) رئيسية تغطي كافة انحاء البلدة





مجال تنمية الاقتصادي المحلي: (العمالة والتوظيف، الزراعة، الترفيه والسياحة، التجارة والصناعة والخدمات المساندة)

م.	القضايا التنموية ذات الأولوية	م.	الأهداف التنموية	م.	البرامج	م.	المكونات الرئيسية لكل برنامج (مشاريع)
1	انخفاض الاستثمار في قطاعات (الصناعة والتجارة والخدمات المساندة)	1.1	تشجيع الاستثمار في قطاع الخدمات المساندة	1.1.1	زيادة كفاءة الخدمات المساندة	1.1.1.1	فتح فرع للبريد - بنك
						1.1.1.2	فتح مكاتب تأجير سيارات
		1.2	تشجيع الاستثمار في القطاع الصناعي	1.2.1	دعم الصناعة في البلدة	1.2.1.1	تخطيط منطقة حرف وصناعات
						1.2.1.2	انشاء وحدات إنتاجية موسمية
						1.2.1.3	انشاء مصنع عبوات بلاستيكية
		1.3	تشجيع الاستثمار في القطاع التجاري	1.3.1	تطوير القطاع التجاري	1.3.1.1	انشاء مسلخ بلدي
						1.3.1.2	تأهيل السوق المركزي وسوق الحسبة
						1.3.1.3	انشاء تجمعات تجارية
						1.3.1.4	توعية السكان للاستثمار الداخلي، الخارجي
		2	قلة المرافق العامة والترفيهية والأماكن السياحية	2.1	زيادة عدد المرافق العامة	2.1.1	دعم تطوير المرافق العامة
2.1.1.2	إقامة منتجعات صغيرة						
2.1.1.3	انشاء تكية خيرية						
2.2	زيادة الاهتمام بالسياحة والترفيه			2.2.1	تطوير القطاع السياحي	2.2.1.1	انشاء مدينة ملاهي
						2.2.1.2	تنفيذ مساحات خضراء في كل مربع سكني
						2.2.1.3	توريد باص سياحي
						2.2.1.4	تطوير الأماكن الاثرية وعمل دليل سياحي
						2.2.1.5	تنفيذ حملات توعية بأهمية المنطقة وتأريخها
						2.2.1.6	تطوير منطقة واد صابر وحفظة كمحمية طبيعية
						3.1	رفع مستوى العمالة، وتحسين دخل الأسرة
3.1.1.2	انشاء مركز تدريب مهني						
3.1.1.3	دعم للعمل عن بعد						



مجال تنمية الاقتصادي المحلي: (العمالة والتوظيف، الزراعة، الترفيه والسياحة، التجارة والصناعة والخدمات المساندة)

م.	القضايا التنموية ذات الأولوية	م.	الأهداف التنموية	م.	البرامج	م.	المكونات الرئيسية لكل برنامج (مشاريع)	
			زيادة الاهتمام بالقطاع الزراعي واستثمار امكانيات البلدة الزراعية	3.2	دعم الاستثمار الزراعي	3.2.1	3.2.1.1	زيادة خط انتاج في معصرة الزيتون
		3.2.1.2					انشاء خطوط تكاملية لمعصرة الزيتون (صابون -وقود)	
		3.2.1.3					تسويق المنتجات الزراعية وخاصة المنتجات العضوية	
		3.2.1.4					تنفيذ برنامج توعية وارشاد للزراعة الحديثة (المائية والمعلقة)	
		3.2.1.5					أنشاء ثلاجات تخزين للمنتجات الزراعية	
		3.2.1.6					انشاء خزانات خاصة بالزراعة	
		3.2.1.7					زيادة الإنتاج الزراعي من خلال تحسين السلالات وخصوبة التربة (مشتل انسجة)	



مجال التنمية الاجتماعية: (الخدمات الاجتماعية، التعليم، الصحة، الحماية الاجتماعية والتمكين، التراث والثقافة، الرياضة، والسكن)

م.	القضايا التنموية ذات الأولوية	م.	الأهداف التنموية	م.	البرامج	م.	المكونات الرئيسية لكل برنامج (مشاريع)
1	ضعف مستوى الخدمات التعليمية والصحية	1.1	تحسين مستوى الخدمات الصحية	1.1.1	تطوير الخدمة الصحية	1.1.1.1	بناء طوابق لمبنى عيادة شهداء عبسان
						1.1.1.2	توفير وحدة رعاية تنظيم أسرة
						1.1.1.3	تأهيل مستشفى الجزائر لاستقبال المدنيين
		1.2	تحسين مستوى الخدمات التعليمية	1.2.1	انشاء المرافق التعليمية	1.2.1.1	بناء مدرسة ابتدائية خضراء
	1.2.1.2					بناء مدرسة اعدادية	
	1.2.2			تطوير المرافق التعليمية	1.2.2.1	تطوير مدرسة عبسان الابتدائية بنات (بناء جناح)	
					1.2.2.2	تطوير المختبرات الموجودة في المدارس	
	2	انخفاض مستوى الخدمات الرياضية والحماية الاجتماعية والخدمات الاجتماعية	2.1	زيادة الاهتمام بالخدمات الاجتماعية	2.1.1	التمكين والحماية الاجتماعية للمرأة والطفل وذوي الاحتياجات الخاصة	2.1.1.1
2.1.1.2							انشاء مركز متخصص لذوي الاحتياجات الخاصة وكبار السن
2.1.1.3							تنفيذ برامج للتوعية تختص بالعنف ومعالجة الظواهر الاجتماعية السلبية
2.1.2			تطوير العمل بنظام الضمان الاجتماعي	2.1.2.1	اعداد قاعدة بيانات للأسرة المحتاجة		
	2.1.2.2	فتح افرج للوزارات الخدمائية					
	2.1.2.3	المشاركة في عمل نظام ضمان اجتماعي					
3	قلة الاهتمام بالثقافة والتراث، والإسكان	3.1	تحسين مستوى الخدمات الرياضية	3.1.1	رفع المستوى الرياضي للسكان	3.1.1.1	انشاء نادي رياضي
						3.1.1.2	زيادة عدد الملاعب المعشبة
						3.1.1.3	عقد دوري سنوي (أسبوع رياضي)
	3.2	زيادة الاهتمام بالسكن لذوي الدخل المحدود والشباب	3.2.1	توفير وحدات سكنية ملائمة للسكان	3.2.1.1	انشاء وحدات سكنية لذوي الدخل المحدود	



مجال التنمية الاجتماعية: (الخدمات الاجتماعية، التعليم، الصحة، الحماية الاجتماعية والتمكين، التراث والثقافة، الرياضة، والسكن)

م.	القضايا التنموية ذات الأولوية	م.	الأهداف التنموية	م.	البرامج	المكونات الرئيسية لكل برنامج (مشاريع)
		3.3	زيادة الاهتمام بالثقافة والتراث	3.3.1	توفير حاضنة للأعمال التراثية والثقافية	تنفيذ برامج لتسويق المنتجات التراثية
						انشاء متحف للأعمال التراثية والأدوات القديمة
						تنفيذ دورات للتطريز والاعمال اليدوية



مجال الإدارة والحكم الرشيد: (التخطيط والتنظيم، الأمن وإدارة الكوارث، إدارة وحوكمة المؤسسات وخاصة الهيئة المحلية)

م.	القضايا التنموية ذات الأولوية	م.	الأهداف التنموية	م.	البرامج	م.	المكونات الرئيسية لكل برنامج (مشاريع)	
1	تدني وجود المخططات التفصيلية، وانتشار البناء العشوائي.	1.1	زيادة المخططات التفصيلية بما يتلاءم مع احتياجات السكان	1.1.1	اعتماد مخطط تفصيلي متكامل للبلدة	1.1.1.1	رفع مساحي بالإحداثيات للشوارع والقسائم	
						1.1.1.2	فتح الشوارع الهيكلية وتفصيلية	
						1.1.1.3	توريد صورة جوية حديثة	
						1.1.1.4	اعتماد مناطق صناعية ومرافق عامة	
	2	ضعف الأمن والاستجابة للكوارث.	2.1	تعزيز الاستجابة لمخاطر الكوارث	2.1.1	تحسين المعلومات بالمخاطر والانذار المبكر	2.1.1.1	تكوين جسم لفريق الطوارئ من جميع التخصصات
							2.1.1.2	انشاء خط مجاني وإذاعة محلية
							2.1.1.3	توعية وارشاد المجتمع المحلي بشكل مستمر
							2.2.1.1	إعادة تأهيل مركز للدفاع المدني
3	ضعف قدرات الهيئة المحلية.	3.1	بناء قدرات الهيئة المحلية	3.1.1	تحسين الأداء في الهيئة المحلية	3.1.1.1	انشاء مبنى للبلدية	
						3.1.1.2	بناء نظام محوسب متكامل للأعمال البلدية	
						3.1.1.3	تصميم موازنة البلدية وفق نظام الاستحقاق IPSAS	
						2.2.1.2	انشاء مركز إيواء	
2	ضعف الأمن والاستجابة للكوارث.	2.2	تطوير مرافق الأمن والدفاع المدني	2.2.1	تحسين المرافق العامة الخاصة بأمن الكوارث	2.2.1.3	توفير الاليات والأدوات المستخدمة في حالة الكوارث (كباش. حفار. سيارة. شحن. مضخات. مولد كهربائي 7 كيلو. دسك حديد. اجهزة اتصال لاسلكي مكبر صوت يدوي)	
						2.2.1.4	إقامة وحدات للإسعاف الاولي في المناطق المهمشة	



مجال الإدارة والحكم الرشيد: (التخطيط والتنظيم، الأمن وإدارة الكوارث، إدارة وحوكمة المؤسسات وخاصة الهيئة المحلية)

م.	القضايا التنموية ذات الأولوية	م.	الأهداف التنموية	م.	البرامج	المكونات الرئيسية لكل برنامج (مشاريع)
						توريد قرطاسية وأدوات لوجستية
						عمل برنامج لتحديد الوصف الوظيفي
						تقييم الاحتياجات الوظيفية وتنمية قدرات الموظفين وتنمية مهاراتهم من خلال التدريب
						ربط السيارات بنظام GPS
						تطوير الموقع الإلكتروني ربطة بالنظام الشكاوى
						تأهيل مبنى المكتبة العامة للبلدية
				3.1.2	تطوير طواقم الموظفين	

7.4 خطة التنفيذ والمتابعة والتقييم

6.4 خطة التنفيذ الرباعية

الجهة المرشحة لتمويل مكونات البرامج/المشاريع		الجهة المرشحة للتنفيذ				تصنيف مكون البرنامج/المشروع حسب توفر التمويل			خطة 2018-2021				التكلفة التقديرية X 1000\$	رقم مكون البرنامج/المشروع	اسم مكون البرنامج/المشروع	رقم البرنامج	اسم البرنامج	المجال القومي		
المضمونة والمحتملة فقط		الهيئة المحلية		غير الهيئة المحلية/الشريك		مضمون	محتمل	متمنى	الصرف السنوي											
قيمة المساهمة	حدد الجهة	قيمة المساهمة	حدد بند الموازنة	دورها	اسم الجهة				حدد القسم المعنى	الاربعية	الثالثة	الثانية	الأولى	الرابعة	الثالثة	الثانية	الأولى			
4,250	MDLF	750	انمائي	فني	شركة مقاولات	الدائرة الفنية - دائرة التنمية والاستثمار	1000	1000	1500	1500	0	0	0	0	5,000	1.1.1.1	تأهيل شوارع بطول (20) كم	1.1.1	تطوير شبكة الطرق والمواصلات	مجال البيئة والتنمية المجتمعية
2,380	UNDP	420	انمائي	فني	شركة مقاولات	الدائرة الفنية - دائرة التنمية والاستثمار	500	1000	800	500	0	0	0	2,800	1.1.1.2	رصف وتعبيد شوارع بطول (16) كم				
850	بكدار	150	انمائي	فني	شركة مقاولات	الدائرة الفنية - دائرة التنمية والاستثمار	100	300	300	300	0	0	0	1,000	1.1.1.3	تبليط أرصفة الشوارع بطول (20) كم				
120	MDLF	30	انمائي	اداري	وزارة المواصلات	الدائرة الفنية	0	0	0	150	0	0	0	150	1.2.1.1	إقامة كراج للسيارات ومبنى خدمات	1.2.1	تطبيق معايير السلامة المرورية		
16	شركة الاتصالات	4	انمائي	فني	شركة الاتصالات	الدائرة الفنية	0	0	10	10	0	0	0	20	1.2.1.2	انشاء محطات انتظار (11)				
8	جمعية السلامة المرورية	2	انمائي	فني	نرطة المرور	الدائرة الفنية - دائرة العلاقات العامة	1	3	3	3	0	0	0	10	1.2.1.3	نشر إشارات مرورية وتحديد أماكن وقوف السيارات وخطوط مشاة				
40	الإغاثة الإسلامية	10	انمائي	فني	شركة خاصة	دائرة الصحة والبيئة	0	0	0	50	0	0	0	50	2.1.1.1	توريد البلدية حاوية سعة 60 لتر لكل أسرة	2.1.1	تحسين قطاع الصحة العامة		
8	MDLF	2	انمائي	فني	الإغاثة الإسلامية	دائرة الصحة والبيئة	0	0	10	0	0	0	0	10	2.1.1.2	توريد كارات بصندوق لزيادة عدد العمال				
16	MDLF	4	انمائي	فني	الإغاثة الإسلامية	دائرة الصحة والبيئة	0	0	20	0	0	0	0	20	2.1.1.3	توريد معدات وأدوات لوازم قسم النظافة				
24	وزارة الزراعة	6	انمائي	فني	مركز بناء الشبابي	دائرة الصحة والبيئة	6	8	8	8	0	0	0	30	2.1.1.4	توريد وزراعة أشجار في جميع أنحاء البلدة				



الجهة المرشحة لتمويل مكونات البرامج/المشاريع		الجهة المرشحة للتنفيذ				تصنيف مكون البرنامج/المشروع حسب توفر التمويل			خطة 2018-2021				التكلفة التقديرية X 1000\$	رقم مكون البرنامج/المشروع	اسم مكون البرنامج/ المشروع	رقم البرنامج	اسم البرنامج	المجال التنموي
المضمونة والمحتملة فقط		الهيئة المحلية		غير الهيئة المحلية/الشريك		متمنى	محتمل	مضمون	الصرف السنوي									
قيمة المساهمة	حدد الجهة	قيمة المساهمة	حدد بند الموازنة	دورها	اسم الجهة				حدد القسم المعنى	الاولى	الثانية	الثالثة	الرابعة	رقم البرنامج	اسم البرنامج	المجال التنموي		
40	مصلحة المياه	10	انمائي	فني	الطب الوقائي	دائرة الصحة والبيئة	15	15	10	10	50	2.1.1.5	توريد مواد للفحص المياه استخدام المياه الرمادية وتحتلية المياه					
8	مجلس النفايات الصلبة	2	انمائي	فني	جمعيات	دائرة الصحة والبيئة - دائرة العلاقات العامة	0	0	10	10	10	2.2.1.1	تنفيذ دورات لإعادة تدوير النفايات	2.2.1	دعم برامج إعادة التدوير			
-	الإغاثة الزراعية	-	انمائي	فني	جمعيات	دائرة الصحة - دائرة التنمية والاستثمار	0	0	0	0	80	2.2.1.2	إقامة مصنع للذئبال					
160	MDLF	40	انمائي	فني	شركات خاصة	دائرة الصحة والبيئة	0	0	200	200	200	2.2.1.3	توريد البات لزوم جمع النفايات					
24	مجلس النفايات الصلبة	6	انمائي	فني	جمعيات	دائرة الصحة والبيئة - دائرة العلاقات العامة	10	10	5	5	30	2.3.1.1	تنفيذ برامج توعية وترشيد حول إعادة استخدام النفايات	2.3.1	تحسين المستوى الثقافي في الجانب البيئي			
16	NRC	4	انمائي	فني	مركز بناء الشبابي	دائرة العلاقات العامة	5	5	5	5	20	2.3.1.2	دعم برامج التواصل الاجتماعي					
32	مجلس النفايات الصلبة	8	انمائي	فني	مركز بناء الشبابي	دائرة الصحة والبيئة - دائرة العلاقات العامة	10	10	10	10	40	2.3.1.3	توريد لوحات ارشادية تتعلق بموضوع الصحة العامة					
80	انيرا	20	انمائي	فني	جمعية بيادر	دائرة الصحة والبيئة	25	25	25	25	100	3.1.1.1	مد خطوط مياه بطول (5) كم وتوصيلات منزلية	3.1.1	رفع كفاءة شبكة المياه			
48	مصلحة المياه	12	انمائي	فني	شركات خاصة	دائرة الصحة والبيئة	15	15	15	15	60	3.1.1.2	استبدال عدادات مياه لا تعمل (عطلان)					
80	انيرا	20	انمائي	فني	جمعية بيادر	دائرة الصحة والبيئة	25	25	25	25	100	3.1.1.3	تأهيل وصيانة شبكة المياه					
40	انيرا	10	انمائي	فني	جمعية بيادر	دائرة الصحة والبيئة	10	15	15	10	50	3.1.1.4	تأهيل خطوط مهترنة (الحديد) بطول (2) كم					
8	جمعية أصدقاء الأرض	2	انمائي	فني	جمعية بيادر	دائرة الصحة والبيئة - دائرة العلاقات العامة	3	3	1	3	10	3.1.1.5	توعية السكان لترشيد المياه وكميات الفاقد					



الجهة المرشحة لتمويل مكونات البرامج/المشاريع		الجهة المرشحة للتنفيذ				تصنيف مكون البرنامج/المشروع حسب توفر التمويل			خطة 2018-2021				التكلفة التقديرية X 1000\$	رقم مكون البرنامج/المشروع	اسم مكون البرنامج/ المشروع	رقم البرنامج	اسم البرنامج	المجال التقني		
المضمونة والمحتملة فقط		الهيئة المحلية		غير الهيئة المحلية/الشريك		مضمون	محتمل	متمنى	الصرف السنوي											
قيمة المساهمة	حدد الجهة	قيمة المساهمة	حدد بند الموازنة	اسم الجهة	اسم الهيئة المعنى				الاربعية	الثالثة	الثانية	الاولى	الاربعية	الثالثة	الثانية	الاولى	رقم البرنامج	اسم البرنامج	المجال التقني	
120	1	30	انمائي	فني	دائرة الصحة والبيئة		√													0
80	مصلحة المياه	20	انمائي	فني	دائرة الصحة والبيئة		√		0	0	50	50	100	3.2.1.1	عمل دراسة لتصميم شبكة الصرف الصحي	3.2.1	انعدام شبكة صرف صحي وتصريف مياه أمطار			
560		140							0	400	300	0	700	3.2.1.2	انشاء محطات لمعالجة مياه الصرف الصحي واستخدامها في الزراعة					
1,600	مصلحة المياه	400	انمائي	فني	دائرة الصحة والبيئة		√		0	1000	1000	0	2,000	3.2.1.3	انشاء شبكة صرف صحي مرحلة أولى					
1,600	مصلحة المياه	400	انمائي	فني	دائرة الصحة والبيئة		√		1000	1000	0	0	2,000	3.2.1.4	انشاء شبكة صرف صحي مرحلة ثانية					
64		16	انمائي	فني	مؤسسة ACF		√		0	20	30	30	80	3.2.1.5	تاهيل ابار امتصاصية					
640	منظمة الرعاية الاولى	160	انمائي	فني	مؤسسة CHF		√		200	200	200	200	800	3.2.1.6	انشاء شبكة تصريف مياه الامطار					
96		24	انمائي	فني	دائرة الصحة والبيئة		√		30	30	30	30	120	3.2.1.7	حفر برك تجميع مياه أمطار					
-	مصلحة المياه	-	انمائي	فني	دائرة الصحة والبيئة		√						80	3.2.1.8	توريد سيارة كسح وتسليك الصرف الصحي					
80	الاتحاد الأوربي	20	انمائي	فني	دائرة التنمية والاستثمار		√		25	25	25	25	100	4.1.1.1	توريد عدادات ذكية والواح طاقة شمسية للمرافق العامة	4.1.1	تفعيل العمل بمفهوم الطاقة المتجددة			
400	الاتحاد الأوربي	100	انمائي	فني	دائرة التنمية والاستثمار		√		250	250	0	0	500	4.1.1.2	تحسين شبكة الإنارة عن طريق الطاقة الشمسية(توريدات)					
8	الاتحاد الأوربي	2	انمائي	فني	دائرة التنمية والاستثمار- انارة العلاقات العامة		√		1	3	3	3	10	4.1.1.3	توعية السكان على مفاهيم الطاقة المتجددة	4.2.1	زيادة كفاءة شبكتي الاتصال والانترنت			
64	قطاع خاص	16	انمائي	فني	دائرة التنمية والاستثمار- دائرة العلاقات العامة		√		0	0	30	50	80	4.2.1.1	عمل شبكة انترنت (wifi) رئيسية تغطي كافة انحاء البلدة					



الجهة المرشحة لتمويل مكونات البرامج/المشاريع		الجهة المرشحة للتنفيذ		تصنيف مكون البرنامج/المشروع حسب توفر التمويل			خطة 2018-2021				التكلفة التقديرية X 1000\$	رقم مكون البرنامج/المشروع	اسم مكون البرنامج/ المشروع	رقم البرنامج	اسم البرنامج	المجال التنموي	
المضمونة والمحتملة فقط		الهيئة المحلية		غير الهيئة المحلية/الشريك		الصرف السنوي											
قيمة المساهمة	حدد الجهة	قيمة المساهمة	حدد بند الموازنة	اسم الجهة	اسم الهيئة المحلية	مضمون	محتمل	متمنى	الأولى	الثانية	الثالثة	الرابعة					
13,248		3,312							3027	4512	5432	3429	16,560	الإجمالي الجزئي			
-	وزارة المالية	-	انمائي	فني	شركة مقاولات	دائرة التنمية والاستثمار - دائرة العلاقات العامة	√						12	1.1.1.1	فتح فرع للبريد - بنك	1.1.1	زيادة كفاءة الخدمات المساندة
-	وزارة النقل والموصلات	-	انمائي	فني	شركة مقاولات	دائرة التنمية والاستثمار - دائرة العلاقات العامة	√						10	1.1.1.2	فتح مكاتب تأجير سيارات		
4	وزارة الحكم المحلي	1	انمائي	فني	شركة مقاولات	الدائرة الفنية		√		5	0	0	5	1.2.1.1	تخطيط منطقة حرف وصناعات		
-	مؤسسات دولية	-	انمائي	فني	وزارة الزراعة	الدائرة الفنية - دائرة التنمية والاستثمار	√						130	1.2.1.2	انشاء وحدات إنتاجية موسمية	1.2.1	دعم الصناعة في البلدة
40	مؤسسة تيكنا	10	انمائي	فني	شركة مقاولات	الدائرة الفنية - دائرة التنمية والاستثمار		√		0	0	50	50	1.2.1.3	انشاء مصنع عيوب بلاستيكية		
80	MDLF	20	انمائي	فني	شركة مقاولات	الدائرة الفنية - دائرة التنمية والاستثمار		√		100	0	0	100	1.3.1.1	انشاء مسلخ بلدي		
120	MDLF	30	انمائي	فني	شركة مقاولات	الدائرة الفنية - دائرة التنمية والاستثمار		√		0	50	100	150	1.3.1.2	تأهيل السوق المركزي وسوق الحسبة	1.3.1	تطوير القطاع التجاري
-	MDLF	-	انمائي	فني	شركة مقاولات	الدائرة الفنية - دائرة التنمية والاستثمار	√						500	1.3.1.3	انشاء تجمعات تجارية		
8	قطاع خاص	2	انمائي	فني	مركز بناء الشبابي	دائرة التنمية والاستثمار - دائرة العلاقات العامة		√		5	0	5	10	1.3.1.4	توعية السكان للاستثمار الداخلي، الخارجي		
280	MDLF*SD C	70	انمائي	فني	شركة مقاولات	الدائرة الفنية - دائرة التنمية والاستثمار		√		50	150	150	350	2.1.1.1	انشاء حدائق عامة وشوارع خضراء		
-	الهلال الاحمر التركي	-	انمائي	فني	شركة مقاولات	الدائرة الفنية - دائرة التنمية والاستثمار	√						500	2.1.1.2	إقامة منتجات صغيرة	2.1.1	دعم تطوير المرافق العامة
8	MDLF	2	انمائي	فني	شركة مقاولات	الدائرة الفنية - دائرة التنمية والاستثمار			√	0	0	0	10	2.1.1.3	انشاء تكية خيرية		



الجهة المرشحة لتمويل مكونات البرامج/المشاريع		الجهة المرشحة للتنفيذ				تصنيف مكون البرنامج/المشروع حسب توفر التمويل			خطة 2018-2021				التكلفة التقديرية X 1000\$	رقم مكون البرنامج/المشروع	اسم مكون البرنامج/ المشروع	رقم البرنامج	اسم البرنامج	المجال التنموي	
المضمونة والمحتملة فقط		الهيئة المحلية		غير الهيئة المحلية/الشريك		مضمون	محتمل	متمنى	الصرف السنوي										
قيمة المساهمة	حدد الجهة	قيمة المساهمة	حدد بند الموازنة	اسم الجهة	دورها				حدد القسم المعني	الاولى	الثانية	الثالثة	الرابعة	رقم البرنامج	اسم البرنامج	المجال التنموي			
-	قطاع خاص	-	انمائي	فني	شركة مقاولات	الدائرة الفنية- دائرة التنمية والاستثمار	√					250	2.2.1.1	انشاء مدينة ملاهي	2.2.1	تطوير القطاع السياحي			
120	SDC	30	انمائي	فني	شركة مقاولات	الدائرة الفنية- دائرة التنمية والاستثمار		√		50	50	50	0	150				2.2.1.2	تنفيذ مساحات خضراء في كل مربع سكني
48	MDLF	12	انمائي	فني	شركة خاصة	دائرة التنمية والاستثمار		√		0	60	0	0	60				2.2.1.3	توريد باص سياحي
72	MDLF	18	انمائي	فني	شركة مقاولات	دائرة التنمية والاستثمار			√	0	0	40	50	90				2.2.1.4	تطوير الأماكن الاثرية وعمل دليل سياحي
16	مؤسسات دولية	4	انمائي	فني	جمعيات	دائرة التنمية والاستثمار- دائرة العلاقات العامة		√		0	6	7	7	20				2.2.1.5	تنفيذ حملات توعية بأهمية المنطقة وتاريخها
160	مؤسسات دولية	40	انمائي	فني	وزارة الحكم المحلي	الدائرة الفنية- دائرة التنمية والاستثمار		√		25	25	50	100	200				2.2.1.6	تطوير منطقة واد صابر وحفظه كمحمية طبيعية
-	وزارة العمل	-	انمائي	فني	مؤسسات NGO	دائرة التنمية والاستثمار- دائرة العلاقات العامة	√							150	3.1.1.1	دعم المشاريع الصغيرة	3.1.1	تحسين المستوى المعيشي للسكان	
-	وزارة العمل	-	انمائي	فني	مؤسسات NGO	دائرة التنمية والاستثمار	√							300	3.1.1.2	انشاء مركز تدريب مهني			
160	مؤسسة الرحمة الكويتية	40	انمائي	فني	مؤسسات NGO	دائرة التنمية والاستثمار		√		0	100	100	0	200	3.1.1.3	دعم للعمل عن بعد			
	مباشر بلدية	150	انمائي	فني	قطاع خاص	الدائرة الفنية- دائرة التنمية والاستثمار			√	0	0	0	150	150	3.2.1.1	زيادة خط انتاج في معصرة الزيتون	3.2.1	دعم الاستثمار الزراعي	
32	TIKA	8	انمائي	فني	قطاع خاص	الدائرة الفنية- دائرة التنمية والاستثمار		√		20	20	0	0	40	3.2.1.2	انشاء خطوط تكاملية لمعصرة الزيتون (صابون -رقود)			
-	وزارة الزراعة	-	انمائي	فني	مؤسسات NGO	دائرة الصحة- دائرة التنمية والاستثمار	√							20	3.2.1.3	تسويق المنتجات الزراعية وخاصة المنتجات العضوية (مشتل انسجة)			
16	اتحاد لجان العمل الزراعي	4	انمائي	فني	مؤسسات NGO	دائرة الصحة والبيئة - دائرة		√		5	5	10	0	20	3.2.1.4	تنفيذ برنامج توعية وارشاد للزراعة الحديثة (المائية والمعلقة)			



الجهة المرشحة لتمويل مكونات البرامج/المشاريع		الجهة المرشحة للتنفيذ				تصنيف مكون البرنامج/المشروع حسب توفر التمويل			خطة 2018-2021				التكلفة التقديرية X 1000\$	رقم مكون البرنامج/المشروع	اسم مكون البرنامج/ المشروع	رقم البرنامج	اسم البرنامج	المجال التنموي	
المضمونة والمحتملة فقط		الهيئة المحلية		غير الهيئة المحلية/الشريك		مضمون	محتمل	متمنى	الصرف السنوي										
قيمة المساهمة	حدد الجهة	قيمة المساهمة	حدد بند الموازنة	اسم الجهة	اسم الهيئة المحلية				العلاقات العامة			الاولى	الثانية	الثالثة	الرابعة				
16	وزارة الزراعة	4	انمائي	فني	مؤسسة تعاون	دائرة الصحة- دائرة التنمية والاستثمار		√		0	20	0	0	20	3.2.1.5	انشاء تلاجتات تخزين للمنتجات الزراعية			
200	مؤسسة قطر الخيرية	50	انمائي	فني	مؤسسة تعاون	دائرة الصحة- دائرة التنمية والاستثمار		√	100	150	0	0	250	3.2.1.6	انشاء خزانات خاصة بالزراعة				
-	وزارة الزراعة	-	انمائي	فني	مؤسسة تعاون	دائرة الصحة- دائرة التنمية والاستثمار	√						50	3.2.1.7	زيادة الإنتاج الزراعي من خلال تحسين السلالات وخصوصية التربة				
1,380		495							355	636	562	322	3,797	الإجمالي الجزئي					
200	وزارة الصحة	50	انمائي	فني	شركة مقاولات	الدائرة الفنية- دائرة التنمية والاستثمار	√						250	1.1.1.1	بناء طوابق لمبنى عيادة شهداء عيسان	1.1.1	تطوير الخدمة الصحية		
96	وزارة الصحة	24	انمائي	فني	شركة مقاولات	دائرة التنمية والاستثمار- دائرة العلاقات العامة	√						120	1.1.1.2	توفير وحدة رعاية تنظيم اسرة				
80	وزارة الصحة	20	انمائي	فني	شركة مقاولات	دائرة التنمية والاستثمار- دائرة العلاقات العامة	√						100	1.1.1.3	تأهيل مستشفى الجزائر لاستقبال المدنيين				
360	الوكالة	90	انمائي	فني	شركة مقاولات	الدائرة الفنية- دائرة التنمية والاستثمار		√	0	0	450	0	450	1.2.1.1	بناء مدرسة ابتدائية خضراء	1.2.1	انشاء المرافق التعليمية		
400	الوكالة	100	انمائي	فني	شركة مقاولات	الدائرة الفنية- دائرة التنمية والاستثمار	√						500	1,2,1,2	بناء مدرسة اعدادية				
-	الوكالة	-	انمائي	فني	شركة مقاولات	الدائرة الفنية- دائرة التنمية والاستثمار	√						500	1,2,1,3	بناء مدرسة ثانوية				
96	ANERA	24	انمائي	فني	شركة مقاولات	الدائرة الفنية- دائرة التنمية والاستثمار	√						120	1,2,2,1	تطوير مدرسة عيسان الابتدائية بنات (بناء جناح)	1.2.2	تطوير المرافق التعليمية		
40	UNDP	10	انمائي	فني	شركة مقاولات	دائرة التنمية والاستثمار- دائرة العلاقات العامة	√						50	1,2,2,2	تطوير المختبرات الموجودة في المدارس				



الجهة المرشحة لتمويل مكونات البرامج/المشاريع		الجهة المرشحة للتنفيذ				تصنيف مكون البرنامج/المشروع حسب توفر التمويل			خطة 2018-2021				التكلفة التقديرية X 1000\$	رقم مكون البرنامج/المشروع	اسم مكون البرنامج/المشروع	رقم البرنامج	اسم البرنامج	المجال التنموي
المضمونة والمحتملة فقط		الهيئة المحلية		غير الهيئة المحلية/الشريك		مضمون	محتمل	متمنى	الصرف السنوي									
قيمة المساهمة	حدد الجهة	قيمة المساهمة	حدد بند الموازنة	اسم الجهة	اسم الجهة دورها				حدد القسم المعني	الاولى	الثانية	الثالثة	الرابعة					
-	UNDP	-	انمائي	فني	شركة مقاولات	دائرة التنمية والاستثمار- دائرة العلاقات العامة	√						40	1.2.2.3	انشاء مكتبة الكترونية			
20	مركز القطان	5	انمائي	فني	مركز بناء الشبابي	دائرة التنمية والاستثمار- دائرة العلاقات العامة		√		0	0	25	0	25	1.1.2.3	تنفيذ برنامج لصعوبات التعلم		
160	الأمم المتحدة للمرأة	40	انمائي	فني	شركة مقاولات	الدائرة الفنية- دائرة التنمية والاستثمار		√		200	0	0	0	200	2.1.1.1	انشاء مركز المرأة والطفل	2.1.1	التمكين والحماية الاجتماعية للمرأة والطفل وذوي الاحتياجات الخاصة
	HANDICAP		انمائي	فني	شركة مقاولات	الدائرة الفنية- دائرة التنمية والاستثمار	√						150	2.1.1.2	انشاء مركز متخصص لذوي الاحتياجات الخاصة وكبار السن			
24	مراكز حقوق الإنسان	6	انمائي	فني	مؤسسات NGO	دائرة التنمية والاستثمار- دائرة العلاقات العامة		√		5	5	10	10	30	2.1.1.3	تنفيذ برامج للتوعية تختص بالعنف ومعالجة الظواهر الاجتماعية السلبية		
24	وزارة العمل	6	انمائي	فني	مؤسسات أهلية	دائرة التنمية والاستثمار- دائرة العلاقات العامة		√		0	0	0	30	30	2.1.2.1	اعداد قاعدة بيانات للأسرة المحتاجة	2.1.2	تطوير العمل بنظام الضمان الاجتماعي
120	الحكومة الفلسطينية	30	انمائي	فني	مباشر	دائرة التنمية والاستثمار- دائرة العلاقات العامة		√		0	50	50	50	150	2.1.2.2	فتح افرع للوزارات الخدماتية		
32	وزارة العمل	8	انمائي	فني	مؤسسات أهلية	دائرة التنمية والاستثمار- دائرة العلاقات العامة	√						40	2.1.2.3	المشاركة في عمل نظام ضمان اجتماعي			
120	وزارة الشباب والرياضة	30	انمائي	فني	شركة مقاولات	الدائرة الفنية- دائرة التنمية والاستثمار		√		0	0	150	0	150	3.1.1.1	انشاء نادي رياضي	3.1.1	رفع المستوى الرياضي للسكان
64	وزارة الشباب والرياضة	16	انمائي	فني	شركة مقاولات	الدائرة الفنية- دائرة التنمية والاستثمار		√		20	30	30	0	80	3.1.1.2	زيادة عدد الملاعب المعشبة		
16	وزارة الشباب والرياضة	4	انمائي	فني	شركة مقاولات	دائرة التنمية والاستثمار- دائرة العلاقات العامة		√		5	5	5	5	20	3.1.1.3	عقد دوري سنوي (أسبوع رياضي)		



الجهة المرشحة لتمويل مكونات البرامج/المشاريع		الجهة المرشحة للتنفيذ				تصنيف مكون البرنامج/المشروع حسب توفر التمويل			خطة 2018-2021				التكلفة التقديرية X 1000\$	رقم مكون البرنامج/المشروع	اسم مكون البرنامج/ المشروع	رقم البرنامج	اسم البرنامج	المجال التنموي		
المضمونة والمحتملة فقط		الهيئة المحلية		غير الهيئة المحلية/الشريك		مضمون	محتمل	متمنى	الصرف السنوي											
قيمة المساهمة	حدد الجهة	قيمة المساهمة	حدد بند الموازنة	اسم الجهة	دورها				حدد القسم المعني	الاولى	الثانية	الثالثة	الرابعة	رقم البرنامج/المشروع	اسم البرنامج/ المشروع	رقم البرنامج	اسم البرنامج	المجال التنموي		
-	اللجنة القطرية	200	انمائي	فني	شركة مقاولات	الدائرة الفنية- دائرة التنمية والاستثمار	√					1.000	3.2.1.1	انشاء وحدات سكنية لذوي الدخل المحدود	3.2.1	توفير وحدات سكنية ملائمة للسكان				
16	القطاع الخاص	4	انمائي	فني	شركة مقاولات	دائرة التنمية والاستثمار- دائرة العلاقات العامة		√		10	10	0	20	3.3.1.1	تنفيذ برامج لتسويق المنتجات التراثية	3.3.1	توفير حاضنة للأعمال التراثية والثقافية			
-	الهلال الاحمر التركي	-	انمائي	فني	شركة مقاولات	الدائرة الفنية- دائرة التنمية والاستثمار	√					150	3.3.1.2	انشاء متحف للأعمال التراثية والأدوات القديمة						
12	القطاع الخاص	3	انمائي	فني	مؤسسات NGO	دائرة التنمية والاستثمار- دائرة العلاقات العامة		√		5	5	5	0	15	3.3.1.3			تنفيذ دورات للتطريز والاعمال اليدوية		
1,880		670										4,190	الإجمالي الجزئي							
80	MDLF	20	انمائي	فني	مباشر	الدائرة الفنية- دائرة التنمية والاستثمار		√		0	0	50	50	100	1.1.1.1	رفع مساحي بالإحداثيات للشوارع والقوائم	1.1.1	اعتماد مخطط تفصيلي متكامل للبلدة		
160	MDLF	40	انمائي	فني	شركة مقاولات	الدائرة الفنية- دائرة التنمية والاستثمار		√		50	50	50	50	200	1.1.1.2	فتح الشوارع الهيكلية وتفصيلية				
16	وزارة الحكم المحلي	4	انمائي	فني	مباشر	الدائرة الفنية- دائرة التنمية والاستثمار		√		0	0	0	20	20	1.1.1.3	توريد صورة جوية حديثة				
12	وزارة الحكم المحلي	3	انمائي	فني	مباشر	الدائرة الفنية		√		0	0	0	15	15	1.1.1.4	اعتماد مناطق صناعية ومرافق عامة				
40	GIZ	10	انمائي	فني	قطاع خاص	الدائرة الفنية		√		0	0	50	0	50	1.2.1.1	انشاء وحدة GIS	1.2.1	تطوير القواعد البيانات والنظم		
32	GIZ	8	انمائي	فني	قطاع خاص	الدائرة الفنية		√		10	10	20	0	40	1.2.1.2	انشاء قاعدة بيانات للمباني وملكيات الأراضي عن طريق GIS				
80	UNDP	20	انمائي	فني	قطاع خاص	الدائرة الفنية		√		0	50	50	0	100	1.2.1.3	ترقيم المباني والشوارع وتوريد اجهزة				
16	وزارة الحكم المحلي	4	انمائي	فني	مباشر	الدائرة الفنية- دائرة العلاقات العامة		√		5	5	5	5	20	1.2.1.4	توعية وارشاد حول نظام الافراز				



الجهة المرشحة لتمويل مكونات البرامج/المشاريع		الجهة المرشحة للتنفيذ				تصنيف مكون البرنامج/المشروع حسب توفر التمويل			خطة 2018-2021				التكلفة التقديرية X 1000\$	رقم مكون البرنامج/المشروع	اسم مكون البرنامج/ المشروع	رقم البرنامج	اسم البرنامج	المجال التتموي	
المضمونة والمحتملة فقط		الهيئة المحلية		غير الهيئة المحلية/الشريك		مضمون	متمنى	محتمل	الصرف السنوي										
قيمة المساهمة	حدد الجهة	قيمة المساهمة	حدد بند الموازنة	اسم الجهة	اسم الجهة				الاولى	الثانية	الثالثة	الرابعة	الاولى	الثانية	الثالثة	الرابعة			
16	المجلس النرويجي	4	انمائي	فني	مؤسسات NGO			√		0	0	10	10	20	2.1.1.1	تكوين جسم لفريق الطوارئ من جميع التخصصات	2.1.1	تحسين المعلومات بالمخاطر والاندثار المبكر	
24	NRC	6	انمائي	فني	جمعية بنيران			√		0	0	20	10	30	2.1.1.2	انشاء خط مجاني وإذاعة محلية			
8	NRC	2	انمائي	فني	جمعية بنيران			√		1	3	3	3	10	2.1.1.3	توعية وإرشاد المجتمع المحلي بشكل مستمر			
	MDLF		انمائي	فني	شركة مقاولات		√							60	2.2.1.1	إعادة تأهيل مركز للدفاع المدني	2.2.1	تحسين المرافق العامة الخاصة بأمن الكوارث	
-	الصليب الأحمر	-	انمائي	فني	شركة مقاولات		√			0	0	0	0	170	2.2.1.2	انشاء مركز إيواء			
320	MDLF	80	انمائي	فني	شركة مقاولات			√		100	100	100	100	400	2.2.1.3	توفير الآليات والأدوات المستخدمة في حالة الكوارث(كباش، حفار، سيارة، شحن، مضخات، مولد كهربائي 7 كيلو، نسك حديد، اجهزة اتصال لا سلكي مكبر صوت يدوي)			
32	الهلال الأحمر	8	انمائي	فني	شركة مقاولات			√		0	20	20	0	40	2.2.1.4	إقامة وحدات للإسعاف الاولي في المناطق المهمشة			
200	MDLF	50	انمائي	فني	شركة مقاولات			√		250	100	0	0	250	3.1.1.1	انشاء مبنى للبلدية	3.1.1	تحسين الأداء في الهيئة المحلية	
16	MDLF	4	انمائي	فني	قطاع خاص			√		0	0	0	20	20	3.1.1.2	بناء نظام محوسب متكامل للأعمال البلدية			
16	MDLF	4	انمائي	فني	مباشر			√		0	0	10	10	20	3.1.1.3	تصميم موازنة البلدية وفق نظام الاستحقاق IPSAS			
16	MDLF	4	انمائي	فني	مؤسسات NGO			√		5	5	5	5	20	3.1.1.4	توريد قرطاسية وأدوات لوجستية			



الجهة المرشحة لتمويل مكونات البرامج/المشاريع		الجهة المرشحة للتنفيذ				تصنيف مكون البرنامج/المشروع حسب توفر التمويل			خطة 2018-2021				التكلفة التقديرية X 1000\$	رقم مكون البرنامج/المشروع	اسم مكون البرنامج/ المشروع	رقم البرنامج	اسم البرنامج	المجال التنموي	
المضمونة والمحتملة فقط		الهيئة المحلية		غير الهيئة المحلية/الشريك		مضمون	محتمل	متمنى	الصرف السنوي										
قيمة المساهمة	حدد الجهة	قيمة المساهمة	حدد بند الموازنة	اسم الجهة	اسم الجهة				دورها	حدد القسم المعني	الاولى	الثانية	الثالثة	الرابعة	الاولى	الثانية	الثالثة	الرابعة	
8	وزارة الحكم المحلي	2	انمائي	مباشر	مباشر	فني	الدائرة الإدارية	5	√		0	5	0	0	10	3.1.2.1	عمل برنامج لتحديد الوصف الوظيفي	3.1.2	تطوير طواقم الموظفين
24	GIZ	6	انمائي	جمعية	بنیان	فني	الدائرة الإدارية العلاقات العامة	10	√		5	10	5	30	3.1.2.1	تقييم الاحتياجات الوظيفية وتنمية قدرات الموظفين وتنمية مهاراتهم من خلال التدريب			
10	شركة جوال	2	انمائي	قطاع خاص	الدائرة الإدارية	فني	الدائرة الإدارية	0	√		0	6	6	12	3.1.2.3	ربط السيارات بنظام GPS			
2	NRC	1	انمائي	جمعية	بنیان	فني	دائرة التنمية والاستثمار - دائرة العلاقات العامة	3	√		0	0	0	3	3.1.2.4	تطوير الموقع الإلكتروني ربطه بالنظام الشكاوى			
56	الإغاثة الإسلامية	14	انمائي	جمعية	بنیان	اداري	الدائرة الفنية - دائرة التنمية والاستثمار	0	√		0	0	70	70	3.1.2.5	تأهيل مبنى المكتبة العامة للبلدية			
1,184		296									426	354	484	316	1,710	الإجمالي الجزئي			
									20115	560						المجموع الكلي (محتمل-المضمون)-دولاد امريكي			
									5332							المجموع الكلي (متمناه) - دولار أمريكي			
															26,257	المجموع الكلي للخطة التنموية (محتمل + مضمون + متمنى) - دولار أمريكي			

6.5. خطة التنفيذ السنوية

توضيحات لازمة للتنفيذ	الجهة المرشحة لتمويل مكونات البرامج/المشاريع				الجهة المرشحة للتنفيذ				خطة 2018				رقم مكون البرنامج/المشروع	اسم مكون البرنامج/ المشروع	اسم البرنامج	
	المضمونة والمحتملة فقط								الصرف السنوي							
	غير الهيئة المحلية/الشريك		الهيئة المحلية		غير الهيئة المحلية/الشريك		الهيئة المحلية		الربع الرابع	الربع الثالث	الربع الثاني	الربع الأول				التكلفة التقديرية X 1000\$
	قيمة المساهمة	حدد الجهة	قيمة المساهمة	حدد بند الموازنة	دورها	اسم الجهة	حدد القسم المعني	الربع الرابع	الربع الثالث	الربع الثاني	الربع الأول					
وثائق عطاء	1,275	MDLF	225	انمائي	فني	شركة مقاولات	الدائرة الفنية -دائرة التنمية والاستثمار	300	300	300	600	1500	1.1.1.1	تأهيل شوارع بطول (20) كم	تطوير شبكة الطرق والمواصلات	
وثائق عطاء	425	UNDP	75	انمائي	فني	شركة مقاولات	الدائرة الفنية -دائرة التنمية والاستثمار	100	100	100	200	500	1.1.1.2	رصف وتعبيد شوارع بطول (16) كم		
وثائق عطاء	255	بكار	45	انمائي	فني	شركة مقاولات	الدائرة الفنية -دائرة التنمية والاستثمار	100	100	50	50	300	1.1.1.3	تبليط ارصفة الشوارع بطول (20) كم		
دراسة جنوى	120	MDLF	30	انمائي	اداري	وزارة المواصلات	الدائرة الفنية	50	100			150	1.2.1.1	إقامة كراج للسيارات ومبنى خدمات	تطبيق معايير السلامة المرورية	
وثائق عطاء	8	شركة الاتصالات	2	انمائي	فني	شركة الاتصالات	الدائرة الفنية	5	5	0	0	10	1.2.1.2	انشاء محطات انتظار (11)		
وثائق عطاء	2	جمعية السلامة المرورية	1	انمائي	فني	نرطة المرور	الدائرة الفنية -دائرة العلاقات العامة		3			3	1.2.1.3	نشر إشارات مرورية وتحديد أماكن وقوف السيارات وخطوط مشاه		
وثائق عطاء	40	الإغاثة الإسلامية	10	انمائي	فني	شركة خاصة	دائرة الصحة والبيئة			50		50	2.1.1.1	تزويد البلدية حاوية سعة60 لتر لكل اسرة	تحسين قطاع الصحة العامة	
وثائق عطاء	6	وزارة الزراعة	2	انمائي	فني	مركز بناء الشبابي	دائرة الصحة والبيئة		4		4	8	2.1.1.4	توريد وزراعة أشجار في جميع انحاء البلدة		
وثائق عطاء	12	مصلحة المياه	3	انمائي	فني	الطب الوقائي	دائرة الصحة والبيئة	5	5	5		15	2.1.1.5	توريد مواد للفحص المياه استخدام المياه الرمادية وتلوية المياه		



تضحيات لازمة للتنفيذ	الجهة المرشحة لتمويل مكونات البرامج/المشاريع				الجهة المرشحة للتنفيذ				خطة 2018				رقم مكون البرنامج/المشروع	اسم مكون البرنامج/ المشروع	اسم البرنامج	
	المضمونة والمحتملة فقط															التكلفة التقديرية X 1000\$
	غير الهيئة المحلية/الشريك		الهيئة المحلية		غير الهيئة المحلية/الشريك		الهيئة المحلية		الصرف السنوي							
	قيمة المساهمة	حدد الجهة	قيمة المساهمة	حدد بند الموازنة	دورها	اسم الجهة	حدد القسم المعني	الربع الرابع	الربع الثالث	الربع الثاني	الربع الأول					
مقترحات	8	مجلس النفايات الصلبة	2	انمائي	فني	جمعيات	دائرة الصحة والبيئة - دائرة العلاقات العامة	3	2	3	2	10	2.3.1.1	تنفيذ برامج توعية وترشيد حول إعادة استخدام النفايات	تحسين المستوى الثقافي في الجانب البيئي	
مقترحات	4	NRC	1	انمائي	فني	مركز بناء الشبابي	دائرة العلاقات العامة	2	3			5	2.3.1.2	دعم برامج التواصل الاجتماعي		
وثائق عطاء	8	مجلس النفايات الصلبة	2	انمائي	فني	مركز بناء الشبابي	دائرة الصحة والبيئة - دائرة العلاقات العامة	4	3	3		10	2.3.1.3	توريد لوحات ارشادية تتعلق بموضوع الصحة العامة		
وثائق عطاء	20	انيرا	5	انمائي	فني	جمعية بيادر	دائرة الصحة والبيئة	5	5	5	10	25	3.1.1.1	مد خطوط مياه بطول (5 كم) وتوصيلات منزلية	رفع كفاءة شبكة المياه	
وثائق عطاء	12	مصلحة المياه	3	انمائي	فني	شركات خاصة	دائرة الصحة والبيئة	3	4	5	3	15	3.1.1.2	استبدال عدادات مياه لا تعمل (عطلان)		
وثائق عطاء	20	انيرا	5	انمائي	فني	جمعية بيادر	دائرة الصحة والبيئة	5	7	5	8	25	3.1.1.3	تأهيل وصيانة شبكة المياه		
وثائق عطاء	8	انيرا	2	انمائي	فني	جمعية بيادر	دائرة الصحة والبيئة	5	5			10	3.1.1.4	تأهيل خطوط مهترئة (الحديد) بطول (2)كم		
مقترحات	2	جمعية أصدقاء الأرض	1	انمائي	فني	جمعية بيادر	دائرة الصحة والبيئة - دائرة العلاقات العامة	0	1	1	1	3	3.1.1.5	توعية السكان لترشيد المياه وكميات الفاقد		
دراسة جدوى	40	مصلحة المياه	10	انمائي	فني	جمعية بيادر	دائرة الصحة - دائرة التنمية والاستثمار	50	0	0	0	50	3.2.1.1	عمل دراسة لتصميم شبكة الصرف الصحي	اتعام شبكة صرف صحي وتصريف مياه أمطار	



تضحيات لازمة للتنفيذ	الجهة المرشحة لتمويل مكونات البرامج/المشاريع				الجهة المرشحة للتنفيذ				خطة 2018				رقم مكون البرنامج/المشروع	اسم مكون البرنامج/ المشروع	اسم البرنامج	
	المضمونة والمحتملة فقط															التكلفة التقديرية X 1000\$
	غير الهيئة المحلية/الشريك		الهيئة المحلية		غير الهيئة المحلية/الشريك		الهيئة المحلية		الصرف السنوي							
	قيمة المساهمة	حدد الجهة	قيمة المساهمة	حدد بند الموازنة	دورها	اسم الجهة	حدد القسم المعني	الربع الرابع	الربع الثالث	الربع الثاني	الربع الأول					
وثائق عطاء	24		6	انمائي	فني	مؤسسة ACF	دائرة الصحة والبيئة	5	10	5	10	30	3.2.1.4	تأهيل ابار امتصاصية		
وثائق عطاء	160	منظمة الرعية الأولية	40	انمائي	فني	مؤسسة CHF	دائرة الصحة-دائرة التنمية والاستثمار	10	20	20	150	200	3.2.1.5	انشاء شبكة تصريف مياه الامطار		
وثائق عطاء	24		6	انمائي	فني	جمعية بيادر	دائرة الصحة-دائرة التنمية والاستثمار	15	15			30	3.2.1.6	حفر برك تجميع مياه أمطار		
وثائق عطاء	20	الاتحاد الأوربي	5	انمائي	فني	مباشر	دائرة التنمية والاستثمار	8	8	4	5	25	4.1.1.1	توريد عدادات ذكية والواح طاقة شمسية للمرافق العامة	تفعيل العمل بمفهوم الطاقة المتجددة	
مقترحات	2	الاتحاد الأوربي	1	انمائي	فني	مباشر	دائرة التنمية والاستثمار- انارة العلاقات العامة	1	1	1		3	4.1.1.3	توعية السكان على مفاهيم الطاقة المتجددة		
مقترحات	64	قطاع خاص	16	انمائي	فني	مباشر	دائرة التنمية والاستثمار- انارة العلاقات العامة	0	0	30	50	80	4.2.1.1	عمل شبكة انترنت (wifi) رئيسية تغطي كافة انحاء البلدة	زيادة كفاءة شبكة الاتصال والانترنت	
								676	701	587	1093	3057	الإجمالي الجزئي			
وثائق عطاء	4	وزارة الحكم المحلي	1	انمائي	فني	شركة مقاولات	الدائرة الفنية			2	3	5	1.2.1.1	تخطيط منطقة حرف وصناعات	دعم الصناعة في البلدة	
وثائق عطاء	8	MDLF	2	انمائي	فني	شركة مقاولات	الدائرة الفنية-دائرة التنمية والاستثمار			2	8	10	2.1.1.3	انشاء تكية خيرية	دعم تطوير المرافق العامة	



تضحيات لازمة للتنفيذ	الجهة المرشحة لتمويل مكونات البرامج/المشاريع				الجهة المرشحة للتنفيذ				خطة 2018				رقم مكون البرنامج/المشروع	اسم مكون البرنامج/ المشروع	اسم البرنامج	
	المضمونة والمحتملة فقط															التكلفة التقديرية X 1000\$
	غير الهيئة المحلية/الشريك		الهيئة المحلية		غير الهيئة المحلية/الشريك		الهيئة المحلية		الصرف السنوي							
	قيمة المساهمة	حدد الجهة	قيمة المساهمة	حدد بند الموازنة	دورها	اسم الجهة	حدد القسم المعني	الربع الرابع	الربع الثالث	الربع الثاني	الربع الأول					
وثائق عطاء	40	MDLF	10	انمائي	فني	شركة مقاولات	دائرة التنمية والاستثمار			15	35	50	2.2.1.4	تطوير الأماكن الاثرية وعمل دليل سياحي		
مقترحات	6	مؤسسات دولية	1	انمائي	فني	جمعيات	دائرة التنمية والاستثمار- دائرة العلاقات العامة	1	2	2	2	7	2.2.1.5	تنفيذ حملات توعية بأهمية المنطقة وتاريخها		
دراسة جدوى	80	مؤسسات دولية	20	انمائي	فني	وزارة الحكم المحلي	الدائرة الفنية-دائرة التنمية والاستثمار	30	20	20	30	100	2.2.1.6	تطوير منطقة واد صابر وحفظه كمحمية طبيعية		
وثائق عطاء	120	TIKA	30	انمائي	فني	قطاع خاص	الدائرة الفنية-دائرة التنمية والاستثمار		100	50		150	3.2.1.1	زيادة خط انتاج في معصرة الزيتون	دعم الاستثمار الزراعي	
								31	122	91	78	322	الإجمالي الجزئي			
مقترحات	24	وزارة العمل	6	انمائي	فني	مؤسسات أهلية	دائرة التنمية والاستثمار- دائرة العلاقات العامة	15	15			30	2.1.2.1	اعداد قاعدة بيانات للأسرة المحتاجة	تطوير العمل بنظام الضمان الاجتماعي	
مقترحات	40	الحكومة القطرية	10	انمائي	فني	مباشر	دائرة التنمية والاستثمار- دائرة العلاقات العامة	20	30			50	2.1.2.2	فتح افرع للوزارات الخدمائية		
مقترحات	4	وزارة الشباب والرياضة	1	انمائي	فني	شركة مقاولات	دائرة التنمية والاستثمار- دائرة العلاقات العامة		5			5	3.1.1.3	عقد دوري سنوي (أسبوع رياضي)		
								35	50			85				



تضخيمات لازمة للتنفيذ	الجهة المرشحة لتمويل مكونات البرامج/المشاريع				الجهة المرشحة للتنفيذ				خطة 2018				التكلفة التقديرية X 1000\$	رقم مكون البرنامج/المشروع	اسم مكون البرنامج/ المشروع	اسم البرنامج
	المضمونة والمحتملة فقط															
	غير الهيئة المحلية/الشريك		الهيئة المحلية		غير الهيئة المحلية/الشريك		الهيئة المحلية		الصرف السنوي							
	قيمة المساهمة	حدد الجهة	قيمة المساهمة	حدد بند الموازنة	دورها	اسم الجهة	حدد القسم المعني	الربع الرابع	الربع الثالث	الربع الثاني	الربع الأول					
وثائق عطاء	40	MDLF	10	انمائي	فني	مباشر	الدائرة الفنية-دائرة التنمية والاستثمار	10	5	5	30	50	1.1.1.1	رفع مساحي بالإحداثيات للشوارع والقسام	اعتماد مخطط تفصيلي متكامل للبلدة	
وثائق عطاء	40	MDLF	10	انمائي	فني	شركة مقاولات	الدائرة الفنية-دائرة التنمية والاستثمار	15	15	10	10	50	1.1.1.2	فتح الشوارع الهيكلية وتفصيلية		
وثائق عطاء	16	وزارة الحكم المحلي	4	انمائي	فني	مباشر	الدائرة الفنية-دائرة التنمية والاستثمار	20				20	1.1.1.3	توريد صورة جوية حديثة		
مقترحات	12	وزارة الحكم المحلي	3	انمائي	فني	مباشر	الدائرة الفنية		5	5	5	15	1.1.1.4	اعتماد مناطق صناعية ومرافق عامة		
مقترحات	4	وزارة الحكم المحلي	1	انمائي	فني	مباشر	الدائرة الفنية-دائرة العلاقات العامة	2	1	1	1	5	1.2.1.4	توعية وإرشاد حول نظام الافراز		
مقترحات	8	المجلس النرويجي	2	انمائي	فني	مؤسسات NGO	دائرة العلاقات العامة	3	3	2	2	10	2.1.1.1	تكوين جسم لفريق الطوارئ من جميع التخصصات	تحسين المعلومات بالمخاطر والاثار المبكر	
مقترحات	8	NRC	2	انمائي	فني	جمعية بنيان	دائرة التنمية والاستثمار- دائرة العلاقات العامة	5	5			10	2.1.1.2	انشاء خط مجاني وإذاعة محلية		
مقترحات	2	NRC	1	انمائي	فني	جمعية بنيان	دائرة التنمية والاستثمار- دائرة العلاقات العامة		1	1	1	3	2.1.1.3	توعية وإرشاد المجتمع المحلي بشكل مستمر		
وثائق عطاء	80	MDLF	20	انمائي	فني	شركة مقاولات	الدائرة الفنية-دائرة التنمية والاستثمار	100				100	2.2.1.3	توفير الاليات والأدوات المستخدمة في حالة الكوارث(كباش .حفار .سيارة .شحن . مضخات .مولد كهربائي 7 كيلو . دسك حديد . اجهزة اتصال لا سلكي مكبر صوت يدوي)		



تضخيمات لازمة للتنفيذ	الجهة المرشحة لتمويل مكونات البرامج/المشاريع				الجهة المرشحة للتنفيذ			خطة 2018				التكلفة التقديرية X 1000\$	رقم مكون البرنامج/المشروع	اسم مكون البرنامج/ المشروع	اسم البرنامج
	المضمونة والمحتملة فقط				غير الهيئة المحلية/الشريك			الصرف السنوي							
	غير الهيئة المحلية/الشريك		الهيئة المحلية		غير الهيئة المحلية/الشريك		الهيئة المحلية	الربع الرابع	الربع الثالث	الربع الثاني	الربع الأول				
	قيمة المساهمة	حدد الجهة	قيمة المساهمة	حدد بند الموازنة	دورها	اسم الجهة	حدد القسم المعنى								
بنود مرجعية	16	MDLF	4	انمائي	فني	قطاع خاص	الدائرة الإدارية	5	5	7	3	20	3.1.1.1	بناء نظام محوسب متكامل للأعمال البلدية	تحسين الأداء في الهيئة المحلية
بنود مرجعية	8	MDLF	2	انمائي	فني	مباشر	الدائرة المالية	1	3	3	3	10	3.1.1.2	تصميم موازنة البلدية وفق نظام الاستحقاق IPSAS	
وثائق عطاء	4	MDLF	1	انمائي	فني	مؤسسات NGO	الدائرة المالية	1	1	2	1	5	3.1.1.3	توريد قرطاسية وأدوات لوجستية	
وثائق عطاء	4	وزارة الحكم المحلي	1	انمائي	فني	مباشر	الدائرة الإدارية	3	2			5	3.1.2.1	عمل برنامج لتحديد الوصف الوظيفي	تطوير طواقم الموظفين
وثائق عطاء	8	GIZ	2	انمائي	فني	جمعية بنيان	الدائرة الإدارية-دائرة العلاقات العامة	1	3	3	3	10	3.1.2.1	تقييم الاحتياجات الوظيفية وتنمية قدرات الموظفين وتنمية مهاراتهم من خلال التدريب	
وثائق عطاء	2	NRC	1	انمائي	فني	جمعية بنيان	دائرة التنمية والاستثمار- دائرة العلاقات العامة	1	1	1		3	3.1.2.4	تطوير الموقع الإلكتروني ربطه بالنظام الشكاوى	
								167	50	40	59	316	الإجمالي الجزئي		
								909	923	718	1230	3,780	الاتفاق العام		

6.6. خطة المتابعة والتقييم

الجهة المسؤولة عن متابعة قياس المؤشر	أداة القياس	مصدر المعلومات	القيمة المنشودة للمؤشر على امتداد سنوات الخطة				القيمة الحالية للمؤشر	مؤشرات القياس	مكونات البرنامج/المشاريع المنجزة	البرنامج
			الرابعة	الثالثة	الثانية	الأولى				
مجال البيئة والبنى التحتية										
دائرة التنمية والاستثمار/البلدية	تقارير/ قسم المشاريع	البلدية	35	30	25	20	15	أطوال	تأهيل شوارع بطول (20) كم	تطوير شبكة الطرق والمواصلات
البلدية	تقارير/ قسم المشاريع	البلدية	26	22	18	13	10	أطوال	رصف وتعبيد شوارع بطول (16) كم	
البلدية	تقارير/ قسم المشاريع	البلدية	30	28	22	16	10	اطوال	تليط ارسفة الشوارع بطول (20) كم	
البلدية/شرطة المرور	مستخلص/قسم المشاريع	البلدية	0	0	0	1	0	عدد الكراجات	إقامة كراج للسيارات ومبنى خدمات	تطبيق معايير السلامة المرورية
البلدية/شرطة المرور	مستخلص/قسم المشاريع	البلدية	13	12	11	6	0	عدد المحطات	انشاء محطات انتظار (11)	
البلدية/شرطة المرور	تقارير قسم الصيانة	البلدية	%50	%45	%35	%25	%20	نسبة إشارات	نشر إشارات مروية وتحديد أماكن وقوف السيارات وخطوط مشاه	
البلدية/سلطة جودة البيئة	تقرير/قسم الصحة والبيئة	البلدية	4700	4650	4600	4500	0	عدد الحاويات	تزويد البلدية حاوية سعة 60 لتر لكل أسرة	تحسين قطاع الصحة العامة
البلدية	تقرير/قسم الصحة والبيئة	البلدية	17	16	15	9	9	عدد الكارات الموردة	توريد كارات بصندوق لزيادة عدد العمال	
البلدية	تقرير/قسم الصحة والبيئة	البلدية	%65	%65	%60	%40	%40	نسبة تغطية المعدات والموارد للعمل	توريد معدات وأدوات لوازم قسم النظافة	
البلدية/سلطة جودة البيئة	تقرير/قسم الصحة والبيئة	البلدية	%50	%40	%30	%20	%10	نسبة تغطية الإحياء بالأشجار	توريد وزراعة أشجار في جميع اتحاء البلدة	
البلدية/مصلحة المياه	تقرير/قسم الصحة والبيئة	البلدية	%50	%40	%30	%20	%10	توفر المواد لدى البلدية	توريد مواد للفحص المياه استخدام المياه الرمادية وتحلية المياه	
البلدية/مجلس النفايات الصلبة	تقارير/قسم الصحة والبيئة	البلدية/المؤسسات الأهلية	1500	400	350	300	200	عدد المستفيدين من الدورات	تنفيذ دورات لإعادة تدوير النفايات	دعم برامج إعادة التدوير
البلدية	تقارير قسم المشاريع	البلدية/الجهات المعنية	%100				%0	نسبة الانجاز	إقامة مصنع للذبال	
البلدية	متابعة /قسم الصحة والبيئة	البلدية	7	4	3	3	2	عدد الأليات	توريد اليات لزوم جمع النفايات	



الجهة المسنولة عن متابعة قياس المؤشر	أداة القياس	مصدر المعلومات	القيمة المنشودة للمؤشر على امتداد سنوات الخطة				القيمة الحالية للمؤشر	مؤشرات القياس	مكونات البرنامج/المشاريع المنجزة	البرنامج
			الرابعة	الثالثة	الثانية	الأولى				
البلدية/ مجلس النفايات الصلبة	تقارير/ مشاهدات	البلدية/المؤسسات الأهلية	%70	%55	%45	%35	%25	نسبة المستفيدين	تنفيذ برامج توعية وترشيد حول إعادة استخدام النفايات	تحسين المستوى الثقافي في الجانب البيئي
البلدية	تقارير/ مشاهدات	البلدية	%70	%60	%50	%40	%30	نسبة المشاركين على صفحة البلدية	دعم برامج التواصل الاجتماعي	
البلدية/وزارة الصحة	تقارير/ قسم الصحة والبيئة	البلدية	50	45	35	25	5	عدد اللوحات الموجودة	توريد لوحات ارشادية تتعلق بموضوع الصحة العامة	
البلدية/مصلحة المياه	تقارير/ قسم المياه	البلدية	%80	%70	60%	%50	%40	نسبة الانجاز	مد خطوط مياه بطول (5) كم وتوصيلات منزلية	رفع كفاءة شبكة المياه
البلدية/مصلحة المياه	تقارير/ قسم المياه	البلدية	110	95	75	60	50	عدد العدادات المستبدلة	استبدال عدادات مياه لا تعمل (عطلان)	
البلدية/مصلحة المياه	تقارير قسم المياه	البلدية	%80	%70	%60	%50	%40	نسبة تأهيل الشبكة	تأهيل وصيانة شبكة المياه	
البلدية/مصلحة المياه	تقارير/ قسم المياه	البلدية	%100	%85	%75	%60	%50	نسبة الأمتار المؤهلة	تأهيل خطوط مهترئة (الحديد)بطول (2)كم	
البلدية/مصلحة المياه	تقارير/قسم الاعلام	البلدية	850	800	700	600	500	عدد المستفيدين	توعية السكان لترشيد المياه وكميات الفاقد	
البلدية/مصلحة المياه	تقارير/قسم المشاريع	البلدية	8	8	7	6	6	عدد الآبار المحفورة والمربوطة بالشبكة العامة	حفر آبار مياه وربط الآبار المحلية بالشبكة العامة	
البلدية/مصلحة المياه	مستندات الدراسة/قسم المشاريع	البلدية	%50	%40	%30	%0	%0	نسبة الإنجاز بالدراسة	عمل دراسة لتصميم شبكة الصرف الصحي	
البلدية/مصلحة المياه	تقارير/قسم المشاريع	البلدية	%80	%60	%30	%0	%0	نسبة الانجاز	انشاء محطات لمعالجة مياه الصرف الصحي واستخدامها في الزراعة	
البلدية/مصلحة المياه	تقارير /قسم المشاريع	البلدية	%70	%60	%55	%50	50%	نسبة الإنجاز في الشبكة المرحلة الأولى	انشاء شبكة صرف صحي مرحلة أولى	انعدام شبكة صرف صحي وتصريف مياه أمطار
البلدية/مصلحة المياه	تقارير/قسم المشاريع	البلدية	%90	%80	%75	%70	%70	نسبة الإنجاز في الشبكة المرحلة الثانية	انشاء شبكة صرف صحي مرحلة ثانية	
البلدية/مصلحة المياه	تقارير /قسم الصحة والبيئة	البلدية	25	25	25	20	10	عدد الآبار المؤهلة	تأهيل ابار امتصاصية	
البلدية/مصلحة المياه	تقارير/ قسم المشاريع	البلدية	%60	%50	%40	%30	%20	نسبة الإنجاز بالشبكة	انشاء شبكة تصريف مياه الامطار	



الجهة المسؤولة عن متابعة قياس المؤشر	أداة القياس	مصدر المعلومات	القيمة المنشودة للمؤشر على امتداد سنوات الخطة				القيمة الحالية للمؤشر	مؤشرات القياس	مكونات البرنامج/المشاريع المنجزة	البرنامج
			الرابعة	الثالثة	الثانية	الأولى				
البلدية/مصلحة المياه	تقارير/ قسم المشاريع	البلدية	6	5	4	3	0	عدد البرك المحفورة	حفر برك تجميع مياه أمطار	
البلدية/مصلحة المياه	أوامر التوريد	البلدية	1				0	توريد السيارة	توريد سيارة كسح وتسليك الصرف الصحي	
البلدية/مصلحة المياه	تقارير /دائرة التنمية والاستثمار	البلدية	6	5	4	3	2	عدد المرافق العامة التي تعمل بالطاقة البديلة	توريد عدادات ذكية والواح طاقة شمسية للمرافق العامة	تفعيل العمل بمفهوم الطاقة المتجددة
البلدية	تقارير / دائرة التنمية والاستثمار	البلدية	%60	%30	%0	%0	%0	نسبة إنارة الشوارع بالطاقة البديلة	تحسين شبكة الإنارة عن طريق الطاقة الشمسية(توريدات)	
البلدية	تقارير/ العلاقات العامة	البلدية / المؤسسات الأهلية	600	500	400	300	200	عدد المستفيدين	توعية السكان على مفاهيم الطاقة المتجددة	زيادة كفاءة شبكتي الاتصال والانترنت
البلدية	تقارير وحدة الحاسوب	البلدية	%95	%60	%0	%0	%0	نسبة تغطية الشبكة للبلدة	عمل شبكة انترنت (wifi) رئيسية تغطي كافة انحاء البلدة	
مجال تنمية الاقتصاد المحلي										
البلدية/سلطة النقد	تقارير دائرة التنمية	البلدية	2				0	عدد الفروع المفتوحة	فتح فرع للبريد - بنك	زيادة كفاءة الخدمات المساندة
البلدية	تقارير دائرة التنمية	البلدية	5				0	عدد المكاتب المفتوحة	فتح مكاتب تأجير سيارات	
البلدية	تقارير / قسم التخطيط والتنظيم	البلدية	%100	%90	%80	%70	%20	نسبة الإنجاز بالتخطيط	تخطيط منطقة حرف وصناعات	دعم الصناعة في البلدة
البلدية	تقارير دائرة التنمية	البلدية	4				0	عدد الوحدات المنشئة	انشاء وحدات إنتاجية موسمية	
البلدية/الغرفة التجارية	تقارير/دائرة التنمية الاستثمار	البلدية	%100	%80	%20	%0	%0	نسبة الإنجاز بالإنشاء	انشاء مصنع عيوات بلاستيكية	
البلدية/وزارة الزراعة	تقارير /قسم المشاريع	البلدية	%100	%20	%0	%0	%0	نسبة إنجاز المسلخ	انشاء مسلخ بلدي	
البلدية/وزارة الزراعة	تقارير / قسم المشاريع	البلدية	%100	%90	%60	%20	%20	نسبة الإنجاز بالتأهيل	تأهيل السوق المركزي وسوق الحسبية	تطوير القطاع التجاري
البلدية/وزارة الزراعة	تقارير دائرة التنمية	البلدية	10				0	عدد التجمعات التجارية المنشئة	انشاء تجمعات تجارية	
البلدية/وزارة الزراعة	تقارير/دائرة التنمية والاستثمار	البلدية /المؤسسات الأهلية	250	120	100	50	30	عدد المستفيدين	توعية السكان للاستثمار الداخلي، الخارجي	
البلدية/وزارة الزراعة	تقارير/قسم المشاريع	البلدية	%50	%40	%20	%0	%0	نسبة الإنجاز	انشاء حدائق عامة وشوارع خضراء	دعم تطوير المرافق العامة
البلدية	تقارير/دائرة التنمية	البلدية	5				1	عدد المنتجعات المنشأة	إقامة منتجعات صغيرة	



الجهة المسؤولة عن متابعة قياس المؤشر	أداة القياس	مصدر المعلومات	القيمة المنشودة للمؤشر على امتداد سنوات الخطة				القيمة الحالية للمؤشر	مؤشرات القياس	مكونات البرنامج/المشاريع المنجزة	البرنامج
			الرابعة	الثالثة	الثانية	الأولى				
البلدية/لجنة الزمالة	تقارير /قسم المشاريع	البلدية	%100	%90	%80	%70	%20	نسبة الإنجاز	انشاء تكية خيرية	
البلدية	تقارير دائرة التنمية	البلدية	%100				%0	نسبة الإنجاز	انشاء مدينة ملاهي	
البلدية/وزارة الزراعة	تقارير /قسم المشاريع	البلدية	7	5	3	0	0	عدد المساحات الخضراء المنجزة	تنفيذ مساحات خضراء في كل مربع سكني	
البلدية	تقارير دائرة التنمية	البلدية	1				0	عدد الباصات	توريد باص سياحي	
البلدية/وزارة السياحة والآثار	تقارير / قسم المشاريع	البلدية	%80	%70	%60	%40	%10	نسبة الإنجاز	تطوير الأماكن الأثرية وعمل دليل سياحي	تطوير القطاع السياحي
البلدية/وزارة السياحة والآثار	تقارير / العلاقات العامة	البلدية/المؤسسات الأهلية	21	20	15	10	0	عدد الحملات المنفذة	تنفيذ حملات توعية بأهمية المنطقة وتاريخها	
البلدية/جودة البيئة	تقارير / قسم المشاريع	البلدية	%70	%60	%50	%40	%10	نسبة الإنجاز	تطوير منطقة واد صابر وحفظه كمحمية طبيعية	
البلدية	تقارير دائرة التنمية	البلدية	15				0	عدد المشاريع المدعومة	دعم المشاريع الصغيرة	
البلدية	تقارير دائرة التنمية	البلدية	%100				0	نسبة الإنجاز بالمركز	انشاء مركز تدريب مهني	تحسين المستوى المعيشي للسكان
البلدية/مؤسسات أهلية	تقارير /دائرة التنمية والاستثمار	البلدية	%80	%70	%50	%10	%0	نسبة الإنجاز بالمشروع	دعم للعمل عن بعد	
البلدية/وزارة الزراعة	تقارير / قسم المشاريع	البلدية	%100	%90	%80	%70	%10	تركيب الخط	زيادة خط انتاج في معصرة الزيتون	
البلدية/وزارة الزراعة	تقارير / قسم المشاريع	البلدية	%90	%50	%0	%0	%0	نسبة الإنجاز	انشاء خطوط تكاملية لمعصرة الزيتون (صابون -وقود)	
البلدية/وزارة الزراعة	تقارير / قسم المشاريع	البلدية	%20				%5	نسبة الإنجاز	تسويق المنتجات الزراعية وخاصة المنتجات العضوية (مشتل انسجة)	
البلدية/وزارة الزراعة	تقارير / قسم المشاريع	البلدية/المجتمع المحلي	25	20	15	10	5	عدد البرامج المنفذة	تنفيذ برنامج توعية وارشاد للزراعة الحديثة (المانية والمعلقة)	دعم الاستثمار الزراعي
البلدية/وزارة الزراعة	تقارير / قسم المشاريع	البلدية	%100	%80	%0	%0	%0	نسبة الإنجاز في المشروع	انشاء ثلاجات تخزين للمنتجات الزراعية	
البلدية/وزارة الزراعة	تقارير / قسم المشاريع	البلدية	%100	%50	%0	%0	%0	نسبة الإنجاز في المشروع	انشاء خزانات خاصة بالزراعة	
البلدية/وزارة الزراعة	تقارير / قسم المشاريع	البلدية	%50				%5	نسبة الإنجاز بالمشروع	زيادة الإنتاج الزراعي من خلال تحسين السلالات وخصوبة التربة	

مجال التنمية الاجتماعية



الجهة المسؤولة عن متابعة قياس المؤشر	أداة القياس	مصدر المعلومات	القيمة المنشودة للمؤشر على امتداد سنوات الخطة				القيمة الحالية للمؤشر	مؤشرات القياس	مكونات البرنامج/المشاريع المنجزة	البرنامج
			الرابعة	الثالثة	الثانية	الأولى				
البلدية/وزارة الصحة	تقارير/ قسم المشاريع	البلدية	%100				%0	نسبة الإنجاز في المشروع	بناء طوابق لمبنى عيادة شهداء عيسان	تطوير الخدمة الصحية
البلدية/وزارة الصحة	تقارير/ قسم المشاريع	البلدية	%100				%0	نسبة الإنجاز في المشروع	توفير وحدة رعاية تنظيم أسرة	
البلدية/وزارة الصحة	تقارير/ قسم المشاريع	البلدية	%90				%50	نسبة المدنيين الذين يستقبلهم المستشفى	تأهيل مستشفى الجزائر لاستقبال المدنيين	
البلدية/وزارة التعليم	تقارير/ قسم المشاريع	البلدية	4	4	4	3	3	عدد المدارس	بناء مدرسة ابتدائية خضراء	انشاء المرافق التعليمية
البلدية/وزارة التعليم	تقارير/ قسم المشاريع	البلدية	%100				%0	نسبة الإنجاز في المشروع	بناء مدرسة اعدادية	
البلدية/وزارة التعليم	تقارير/ قسم المشاريع	البلدية	%100				%0	نسبة الإنجاز في المشروع	بناء مدرسة ثانوية	
البلدية/مؤسسات اهلية	تقارير/ قسم المشاريع	البلدية	%80	%20	%0	%0	%0	نسبة الإنجاز في المشروع	انشاء مركز المرأة والطفل	التمكين والحماية الاجتماعية للمرأة والطفل وذوي الاحتياجات الخاصة
البلدية/مؤسسات اهلية	تقارير/ قسم المشاريع	البلدية	%100				%0	نسبة الإنجاز في المشروع	انشاء مركز متخصص لدوي الاحتياجات الخاصة وكبار السن	
البلدية/مؤسسات اهلية	تقارير/ قسم المشاريع	البلدية	650	600	550	450	350	عدد المستفيدين	تنفيذ برامج للتوعية تختص بالعنف ومعالجة الظواهر الاجتماعية السلبية	
البلدية/وزارة الشؤون	تقارير/ قسم المشاريع	البلدية	%100	%90	%80	%70	%20	نسبة الإنجاز	اعداد قاعدة بيانات للأسرة المحتاجة	تطوير العمل بنظام الضمان الاجتماعي
البلدية/وزارات	تقارير/ قسم المشاريع	البلدية/الوزارات	4	3	2	1	0	عدد الأفرع المفتوحة	فتح افرع للوزارات الخدمائية	
البلدية/وزارة الشؤون	تقارير/ قسم المشاريع	البلدية/الوزارات	%70				0	نسبة المشاركة	المشاركة في عمل نظام ضمان اجتماعي	
البلدية/وزارة الشباب والرياضة	تقارير/ قسم المشاريع	البلدية	%80	%70	%60	%5	%5	نسبة الإنجاز	انشاء نادي رياضي	رفع المستوى الرياضي للسكان
البلدية/وزارة الشباب والرياضة	تقارير/ قسم المشاريع	البلدية	7	6	4	3	3	عدد الملاعب المنجزة	زيادة عدد الملاعب المعشبة	
البلدية/وزارة الشباب والرياضة	تقارير/ قسم المشاريع	البلدية	%100	%75	%50	%25	%0	نسبة الدوريات المنجزة	عقد دوري سنوي (اسبوع رياضي)	
البلدية/وزارة الاسكان	تقارير/ قسم المشاريع	البلدية	80				0	عدد الوحدات المنشئة	انشاء وحدات سكنية لذوي الدخل المحدود	توفير وحدات سكنية ملائمة للسكان



الجهة المسنولة عن متابعة قياس المؤشر	أداة القياس	مصدر المعلومات	القيمة المنشودة للمؤشر على امتداد سنوات الخطة				القيمة الحالية للمؤشر	مؤشرات القياس	مكونات البرنامج/المشاريع المنجزة	البرنامج
			الرابعة	الثالثة	الثانية	الأولى				
البلدية/وزارة السياحة	تقارير/ قسم المشاريع	البلدية/المؤسسات الأهلية	3	2	2	1	1	عدد البرامج المنفذة	تنفيذ برامج لتسويق المنتجات التراثية	توفير حاضنة للأعمال التراثية والثقافية
البلدية/وزارة السياحة	تقارير/ قسم المشاريع	البلدية/وزارة السياحة	%100				%0	نسبة الإنجاز	انشاء متحف للأعمال التراثية والأدوات القديمة	
البلدية/وزارة السياحة	تقارير/ قسم المشاريع	البلدية/المؤسسات الأهلية	13	11	9	7	5	عدد الدورات المنفذة	تنفيذ دورات للتطريز والأعمال اليدوية	
مجال الإدارة والحكم الرشيد										
البلدية/وزارة الحكم المحلي	تقارير/ قسم المشاريع	البلدية	%90	%80	%70	%50	%30	نسبة الإنجاز بالمشروع	رفع مساحي بالإحداثيات للشوارع والقسائم	اعتماد مخطط تفصيلي متكامل للبلدة
البلدية/وزارة الحكم المحلي	تقارير/ قسم المشاريع	البلدية	%100	%75	%50	%25	%10	نسبة الإنجاز بالمشروع	فتح الشوارع الهيكلية وتفصيلية	
البلدية/وزارة الحكم المحلي	تقارير/ قسم المشاريع	البلدية	3	2	2	2	1	عدد الصور	توريد صورة جوية حديثة	
البلدية/وزارة الحكم المحلي	تقارير/ قسم المشاريع	البلدية	%80	%70	%50	%20	%10	نسبة الإنجاز	اعتماد مناطق صناعية ومرافق عامة	
البلدية/وزارة الحكم المحلي	تقارير/ قسم المشاريع	البلدية	%70	%65	%60	155	%10	نسبة الإنجاز	انشاء وحدة GIS	تطوير القواعد البيانات والنظم
البلدية/وزارة الحكم المحلي	تقارير/ قسم المشاريع	البلدية	%70	%65	%60	%15	%10	نسبة الإنجاز	انشاء قاعدة بيانات للمباني وملكيات الأراضي عن طريق GIS	
البلدية/وزارة الحكم المحلي	تقارير/ قسم المشاريع	البلدية	%100				%5	نسبة الإنجاز	ترقيم المباني والشوارع وتوريد اجهزة	
البلدية/وزارة الحكم المحلي	تقارير/ قسم المشاريع	البلدية	400	350	250	150	50	عدد المستفيدين	توعية وارشاد حول نظام الافراز	
البلدية/وزارة الحكم المحلي	تقارير/ قسم المشاريع	البلدية	%90	%85	%80	%50	%30	نسبة الإنجاز	تكوين جسم لفريق الطوارئ من جميع التخصصات	تحسين المعلومات بالمخاطر والانتذار المبكر
البلدية/وزارة الحكم المحلي	تقارير/ قسم المشاريع	البلدية	%70	%60	%50	%30	%0	نسبة الإنجاز	انشاء خط مجاني وإذاعة محلية	
البلدية/وزارة الحكم المحلي	تقارير/ قسم المشاريع	البلدية	650	600	500	400	300	عدد المستفيدين	توعية وارشاد المجتمع المحلي بشكل مستمر	
البلدية/وزارة الحكم المحلي	تقارير/ قسم المشاريع	البلدية	%100				%30	نسبة التأهيل	إعادة تأهيل مركز للدفاع المدني	
البلدية/وزارة الحكم المحلي	تقارير/ قسم المشاريع	البلدية	1				0	عدد المراكز	انشاء مركز إيواء	تحسين المرافق العامة الخاصة بأمن الكوارث



الجهة المسؤولة عن متابعة قياس المؤشر	أداة القياس	مصدر المعلومات	القيمة المنشودة للمؤشر على امتداد سنوات الخطة				القيمة الحالية للمؤشر	مؤشرات القياس	مكونات البرنامج/المشاريع المنجزة	البرنامج
			الرابعة	الثالثة	الثانية	الأولى				
البلدية/وزارة الحكم المحلي	تقارير/ قسم المشاريع	البلدية	5	4	3	2	1	عدد الاليات	توفير الاليات والأدوات المستخدمة في حاله الكوارث(كباش. حفار. سيارة. شحن. مضخات. مولد كهربائي7 كيلو. دسك حديد. اجهزة اتصال لا سلكي مكبر صوت يدوي)	
البلدية/وزارة الحكم المحلي	تقارير/ قسم المشاريع	البلدية	2	2	1	0	0	عدد الوحدات	إقامة وحدات للإسعاف الاولي في المناطق المهمشة	
البلدية/وزارة الحكم المحلي	تقارير/ قسم المشاريع	البلدية	%90	%50	%10	0	%0	نسبة الإنجاز	انشاء مبنى للبلدية	تحسين الأداء في الهيئة المحلية
البلدية/وزارة الحكم المحلي	تقارير/ قسم المشاريع	البلدية	%70	%60	%50	%40	%30	نسبة الإنجاز	بناء نظام محوسب متكامل للأعمال البلدية	
البلدية/وزارة الحكم المحلي	تقارير/ قسم المشاريع	البلدية	-	-	%100	%60	%40	نسبة الإنجاز	تصميم موازنة البلدية وفق نظام الاستحقاق IPSAS	
البلدية/وزارة الحكم المحلي	تقارير/ قسم المشاريع	البلدية	%100	%80	%60	%40	%20	نسبة الإنجاز	توريد قرطاسية وأدوات لوجستية	
البلدية/وزارة الحكم المحلي	تقارير/ قسم المشاريع	البلدية	-	-	%100	%50	%20	نسبة الإنجاز	عمل برنامج لتحديد الوصف الوظيفي	تطوير طواقم الموظفين
البلدية/وزارة الحكم المحلي	تقارير/ قسم المشاريع	البلدية	%80	%70	%60	%50	%30	نسبة الإنجاز	تقييم الاحتياجات الوظيفية وتنمية قدرات الموظفين وتنمية مهاراتهم من خلال التدريب	
البلدية/وزارة الحكم المحلي	تقارير/ قسم المشاريع	البلدية	%100	%100	%50	%0	%0	نسبة الإنجاز	ربط السيارات بنظام GPS	
البلدية/وزارة الحكم المحلي	تقارير/ قسم المشاريع	البلدية	%90	%80	%70	%60	%40	نسبة الإنجاز	تطوير الموقع الإلكتروني ربطة بالنظام الشكاوى	
البلدية/وزارة الثقافة	تقارير/ قسم المشاريع	البلدية	%25	%20	%20	%15	%10	نسبة الإنجاز	تأهيل مبنى المكتبة العامة للبلدية	



7. الملاحق

7.1. التقرير التشخيصي

7.2. توصيف مكونات البرامج/مشاريع السنة الأولى