

دليل قرية دير سامت



إعداد



معهد الأبحاث التطبيقية- القدس
أريج

بتمويل من



التعاون الإسباني



برنامج أزاهار

2009

شكر و عرفان

يتقدم معهد الأبحاث التطبيقية- القدس (أريج) بالشكر والتقدير من الوكالة الإسبانية للتعاون الدولي من أجل التنمية (AECID) لتمويلها هذا المشروع من خلال برنامج أزاهار (AZAHAR).

كما يتقدم المعهد بالشكر الجزيل إلى المسؤولين الفلسطينيين في الوزارات، والبلديات، ومجالس الخدمات المشتركة، واللجان والمجالس القروية، والجهاز المركزي للإحصاء الفلسطيني، لما قدموه من مساعدة وتعاون مع فريق البحث خلال عملية جمع البيانات.

أريج أيضا تخلص بالشكر جميع الموظفين الذين عملوا طوال العامين الماضيين من أجل إنجاز هذا العمل الذي يهدف إلى خدمة المجتمع الفلسطيني.

مقدمة

هذا الكتيب هو جزء من سلسلة كتيبات، والتي تحتوي على معلومات شاملة عن التجمعات السكانية في محافظة الخليل. جاءت سلسلة الكتيبات هذه نتيجة لدراسة شاملة لجميع التجمعات السكانية في محافظة الخليل، والتي تهدف إلى توثيق الأوضاع المعيشية في المحافظة، وإعداد الخطط التنموية للمساعدة في تحسين المستوى المعيشي لسكان المنطقة، والذي تم من خلال تنفيذ مشروع "دراسة التجمعات السكانية وتقييم الاحتياجات التطويرية حسب برنامج ازاهار" الذي ينفذه معهد الأبحاث التطبيقية-القدس (أريج)، والممول من الوكالة الإسبانية للتعاون الدولي من أجل التنمية (AECID)، وبرنامج ازاهار الاسباني (AZAHAR).

يهدف المشروع إلى دراسة وتحليل وتوثيق الأوضاع الاجتماعية والاقتصادية، والبرامج والأنشطة اللازمة للتخفيف من أثر الأوضاع السياسية والاقتصادية والاجتماعية غير المستقرة في محافظة الخليل، مع التركيز بصفة خاصة على برنامج ازاهار، وأهدافه المتعلقة بالمياه، والبيئة، والزراعة.

ويهدف المشروع أيضا إلى دراسة وتحليل وتوثيق وفرة الموارد الطبيعية، والبشرية، والاجتماعية، والاقتصادية، والبيئية، والقيود المفروضة، وتقييم الاحتياجات لتنمية المناطق الريفية والمهمشة في محافظة الخليل. إضافة إلى ذلك، إعداد استراتيجيات وبرامج وأنشطة تنموية، للتخفيف من أثر الأوضاع السياسية والاجتماعية والاقتصادية السيئة وغير المستقرة، مع التركيز على القطاع الزراعي.

يمكن الاطلاع على جميع أدلة التجمعات السكانية في محافظة الخليل باللغتين العربية والانجليزية على الموقع الإلكتروني التالي <http://proxy.arjz.org/vprofile/>.

المحتويات

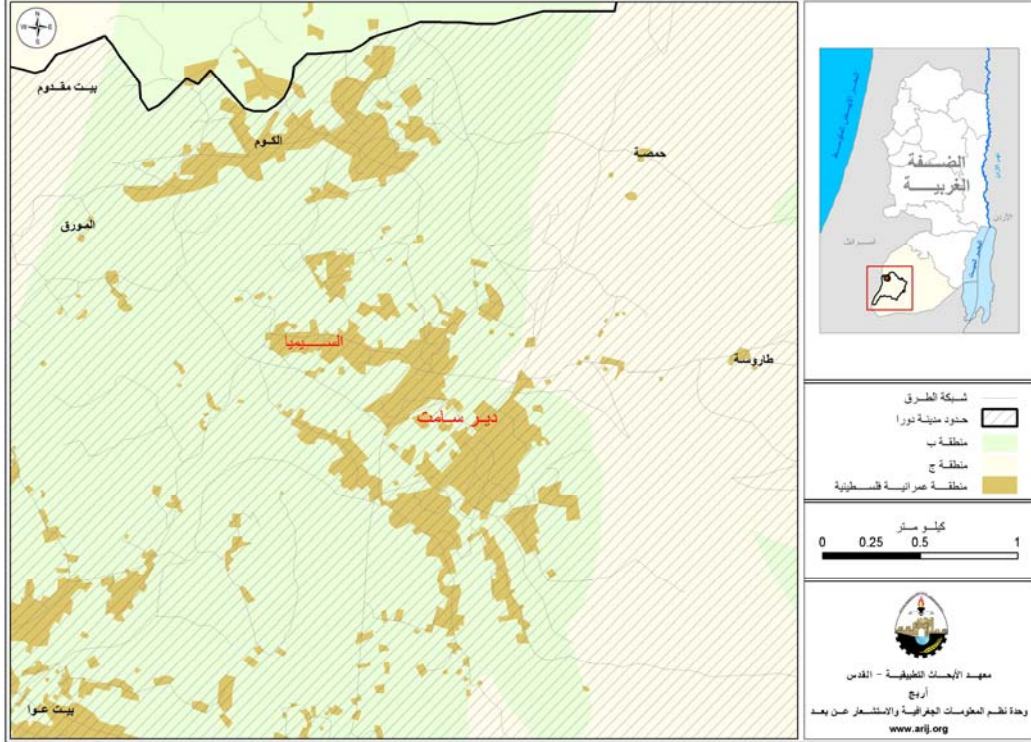
3.....	الموقع الجغرافي والخصائص الطبيعية.....
3.....	نبذة تاريخية.....
4.....	الاماكن الدينية والأثرية.....
5.....	السكان.....
5.....	قطاع التعليم.....
6.....	قطاع الصحة.....
7.....	الأنشطة الاقتصادية.....
8.....	قطاع الزراعة.....
9.....	قطاع المؤسسات والخدمات.....
10.....	البنية التحتية والموارد الطبيعية.....
10.....	أثر إجراءات الاحتلال الإسرائيلي.....
10.....	الخطط والمشاريع التطويرية المنفذة.....
11.....	الأولويات والاحتياجات التطويرية للقريبة.....
12.....	المراجع:.....

دليل قرية دير سامت

الموقع الجغرافي والخصائص الطبيعية

قرية دير سامت، هي إحدى قرى منطقة دورا في محافظة الخليل، وتقع إلى الجنوب الغربي من مدينة الخليل، وعلى بعد 12 كم منها. يحدها من الشرق بلدة دورا، ومن الشمال قرية (الكوم، بيت مقدوم، المورق، حمصة)، ومن الغرب الخط الأخضر، ومن الجنوب قرية بيت عوا. (انظر خريطة رقم 1).

خريطة 1: موقع وحدود قرية دير سامت



تقع قرية دير سامت على ارتفاع 455 مترا فوق سطح البحر، ويبلغ المعدل السنوي للأمطار فيها حوالي 436 ملم، أما معدل درجات الحرارة فيصل إلى 16 درجة مئوية، ويبلغ معدل الرطوبة النسبية حوالي 61%. (وحدة المعلومات الجغرافية- أريج).

بناء على تصنيف وزارة الحكم المحلي الفلسطيني فان قرية دير سامت تضم إداريا دير سامت والسيميا.

يقوم بإدارة قرية دير سامت منذ العام 1982، مجلس قروي، يتكون من تسعة أعضاء، و 11 موظفا، ويوجد مقر ثابت للمجلس القروي. ومن مسؤوليات المجلس القروي التي يقوم بها، ما يلي:

- 1- الإدارة، التخطيط، والتطوير.
- 2- خدمات البنية التحتية من مياه، كهرباء، وجمع النفايات الصلبة.
- 3- تقديم المساعدات الإنسانية.

نبذة تاريخية

لقد استقر السكان فيها منذ حوالي 300 سنة. وحسب رواية أهل القرية، فان اسم القرية يعود إلى وجود دير قديم في القرية، وكان يعيش فيه راهب أسمه سامي، فسمي الدير باسمه، وبعد ذلك حرف الاسم من دير سامي إلى دير سامت. ويعود أصل سكان القرية إلى الجزيرة العربية وبلاد الشام.

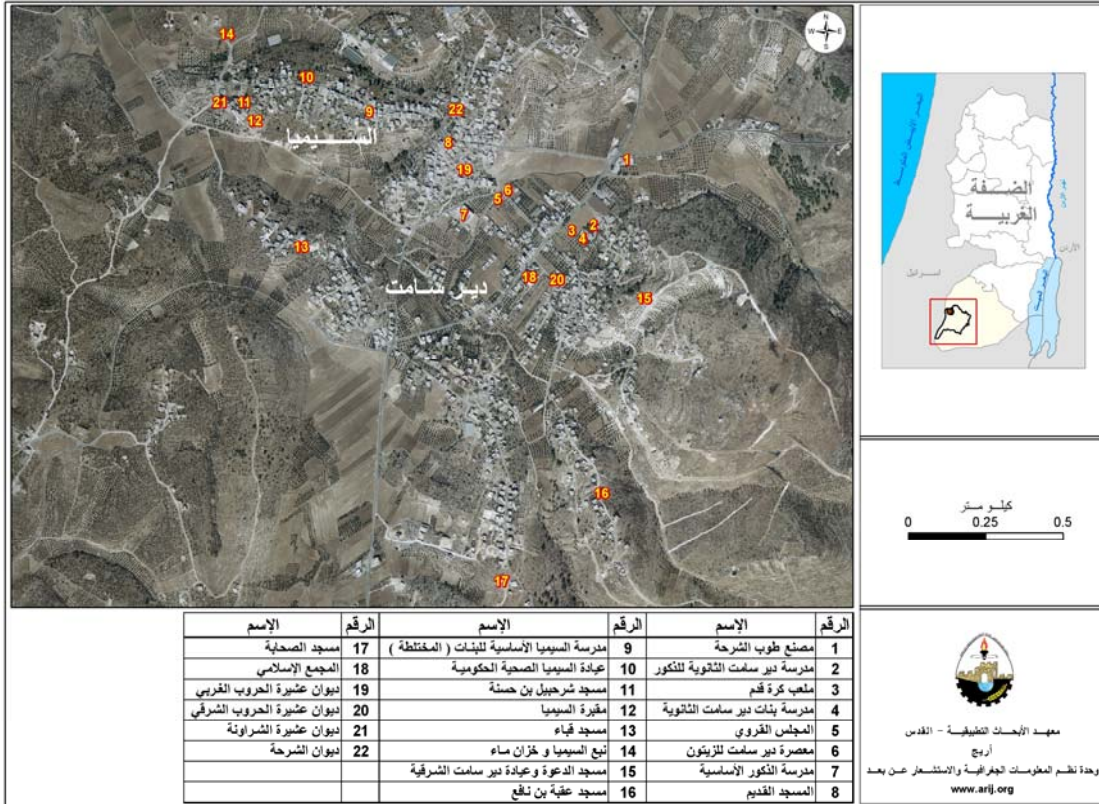
صور من قرية دير سامت



الأماكن الدينية والأثرية

يوجد في قرية دير سامت سبعة مساجد، وهي: المسجد القديم، مسجد شرحبيل بن حسنة، مسجد قباء، مسجد عقبة بن نافع، مسجد الصحابة، مسجد الأمام البكري، ومسجد علي بن أبي طالب. (أنظر خريطة رقم 2). أما بالنسبة للمواقع الأثرية في القرية، فيوجد موقع واحد، وهو البلدة القديمة، وهذا الموقع غير مستغل للأغراض السياحية.

خريطة 2: المواقع الرئيسية في قرية دير سامت



السكان

بين تعداد السكان الفلسطيني الذي جرى في عام 1997، أن عدد سكان قرية دير سامت بلغ 5,338 نسمة، منهم 4,113 نسمة تقطن قرية دير سامت، و1,225 نسمة تقطن السيميا. ويبلغ عدد الأسر 811 أسرة، وعدد الوحدات السكنية 771 وحدة. (انظر الجدول رقم 1).

جدول 1: عدد سكان قرية دير سامت حسب التجمع ونوع الجنس			
التجمع	ذكر	أنثى	المجموع
دير سامت	2,069	2,044	4,113
السيما	607	618	1,225
المجموع	2,676	2,662	5,338

المصدر: الجهاز المركزي للإحصاء الفلسطيني، 1999، التعداد العام للسكان والمساكن- 1997، النتائج النهائية.

الفئات العمرية والجنس

أظهرت بيانات التعداد العام للسكان والمساكن الذي نفذه الجهاز المركزي للإحصاء الفلسطيني، أن توزيع الفئات العمرية في قرية دير سامت لعام 1997، كان كما يلي: 54.4% ضمن الفئة العمرية أقل من 15 عاماً، 43% ضمن الفئة العمرية 15- 64 عاماً، و2.6% ضمن الفئة العمرية 65 عاماً فما فوق. كما أظهرت البيانات أن نسبة الذكور للإناث في القرية هي 100.5 : 100، أي أن نسبة الذكور 50.1%، ونسبة الإناث 49.9%.

العائلات

يتألف سكان قرية دير سامت من عدد من العائلات، منها: الحروب، الشراونة، الشرحة والعوادة.

قطاع التعليم

بلغت نسبة الأمية لدى سكان قرية دير سامت للعام 1997، حوالي 16%، وقد شكلت نسبة الإناث 69.2%، وهذه تعتبر نسبة عالية مقارنة بنسبة الذكور. ومن مجموع السكان المتعلمين، كان هناك 21% يستطيعون القراءة والكتابة، و29.5% انهموا دراستهم الابتدائية، و22.3% انهموا دراستهم الإعدادية، و7% انهموا دراستهم الثانوية. الجدول رقم 2، يبين المستوى التعليمي في قرية دير سامت، حسب الجنس والتحصيل العلمي لعام 1997.

جدول 2: سكان قرية دير سامت (10 سنوات فأكثر) حسب الجنس والحالة التعليمية- 1997											
نوع الجنس	أمي	يستطيع القراءة والكتابة	ابتدائي	إعدادي	ثانوي	دبلوم متوسط	بكالوريوس	دبلوم عالي	ماجستير	دكتورة	المجموع
ذكر	155	296	455	376	137	62	59	1	3	1	1,545
أنثى	349	361	475	329	79	15	5				1,613
المجموع	504	657	930	705	216	77	64	1	3	1	3,158

المصدر: الجهاز المركزي للإحصاء الفلسطيني، 1999، التعداد العام للسكان والمساكن- 1997، النتائج النهائية. ملاحظة: يتضمن الجدول بيانات قرية دير سامت، والسيما.

حسب المسح الميداني الذي جرى عام 2007، بلغ عدد المدارس في قرية دير سامت خمس مدارس حكومية (وزارة التربية والتعليم العالي)، منها مدرسة للذكور، ومدرستان للإناث، ومدرستان مختلطة (للجنسين). (انظر الجدول رقم 3، وخريطة رقم 2).

جدول 3: المدارس في قرية دير سامت حسب الاسم، والمرحلة، والجنس، والجهة المشرفة			
الرقم	اسم المدرسة	المرحلة	الجنس
1	مدرسة دير سامت الثانوية للبنين	ثانوي	ذكور
2	مدرسة دير سامت الثانوية للبنات	ثانوي	إناث
3	مدرسة شهداء دورا الأساسية للبنات	أساسي	إناث
4	مدرسة دير سامت الأساسية المختلطة	أساسي	مختلطة
5	مدرسة دير سامت الأساسية المختلطة	أساسي	مختلطة

كما أظهرت بيانات وزارة التربية والتعليم العالي في العام الدراسي 2006/2007، أن عدد الصفوف الدراسية في قرية دير سامت بلغ 75 صفاً، وعدد الطلاب 2,382 طالباً وطالبة، وعدد المعلمين 97 معلماً ومعلمة. (انظر الجدول رقم 4).

جدول 4: عدد المدارس، والصفوف، والطلاب، حسب الجنس في قرية دير سامت (2006-2007)			
المجموع	خاصة	حكومية	
1	-	1	عدد المدارس
14	-	14	عدد الصفوف
21	-	21	عدد المعلمين
447	-	447	عدد الطلاب
2	-	2	عدد المدارس
30	-	30	عدد الصفوف
40	-	40	عدد المعلمين
912	-	912	عدد الطلاب
2	-	2	عدد المدارس
31	-	31	عدد الصفوف
36	-	36	عدد المعلمين
1,023	-	1,023	عدد الطلاب

المصدر: وزارة التربية والتعليم العالي- مديرية الخليل- 2007/2006.

في عام 2007، أشارت البيانات إلى وجود 3 رياض أطفال في قرية دير سامت، وهي توفر التعليم التمهيدي لحوالي 71 طفلاً. (انظر الجدول رقم 5).

جدول 5: رياض الأطفال في قرية دير سامت حسب الاسم، وعدد الصفوف، وعدد الأطفال، والجهة المشرفة					
الرقم	اسم الروضة	عدد الصفوف	عدد الأطفال	عدد المدرسين	الجهة المشرفة
1	روضة أجيال الغد	2	26	2	جمعية خيرية
2	روضة الجبل الأخضر	2	30	2	خاصة
3	روضة الشهيد علي الشوارنة	1	15	1	خاصة

المصدر: قاعدة بيانات أريج.

قطاع الصحة

يوجد في قرية دير سامت ثلاثة مراكز صحية. اثنان تابعان للقطاع الحكومي يقدمان الخدمات للأطفال والنساء ليوم واحد في الأسبوع. ومركز صحي تابع لجمعية الهلال الأحمر. كما يوجد صيدلية واحدة في القرية. (انظر الجدول رقم 6، وخريطة رقم 2).

جدول 6: عدد المؤسسات الصحية في قرية دير سامت، حسب السلطة المشرفة				
نوع المؤسسة	حكومية	خاصة	وكالة الغوث	أهلية
عيادة طبيب عام	-	-	-	-
عيادة طبيب أسنان	-	-	-	-
عيادة صحية	-	-	-	1
مركز أشعة	-	-	-	-
مختبر طبي	-	-	-	-
مركز أمومة وطفولة	2	-	-	-
صيدلية	-	1	-	-
أخرى (مركز علاج طبيعي)	-	-	-	-
المجموع	2	1	-	1

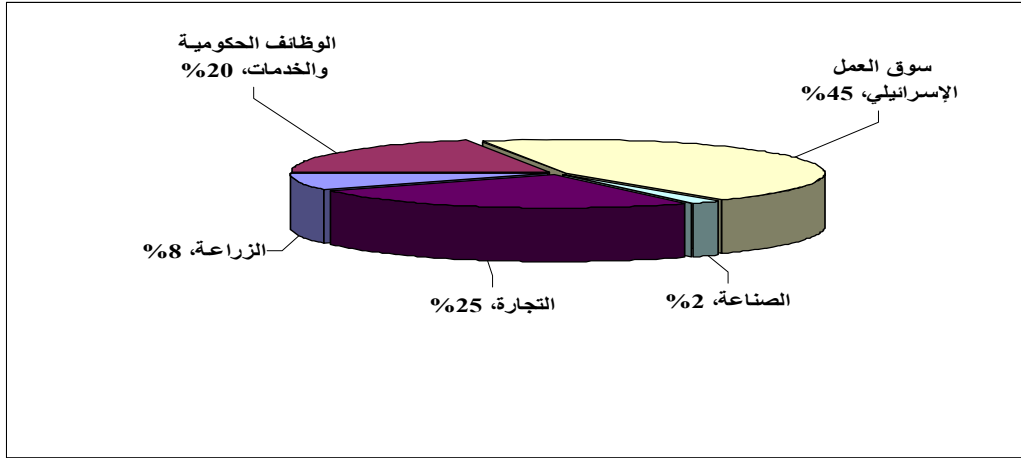
وفي حالات الطوارئ يتوجه المرضى للعلاج في المرافق الصحية الموجودة في قرية بيت عوا، والتي تبعد عن القرية حوالي 4 كم، أو إلى مدينة الخليل، والتي تبعد عن القرية حوالي 20 كم. ومن أهم المشاكل التي تواجه القطاع الصحي في قرية دير سامت، عدم توفر مركز طبي في القرية يقدم الخدمات الصحية بشكل دائم.

الأنشطة الاقتصادية

يعتمد الاقتصاد في قرية دير سامت على عدة قطاعات، وأهمها سوق العمل الإسرائيلي، حيث يستوعب حوالي 45% من القوى العاملة، وقطاع التجارة، الذي يستوعب حوالي 25% من القوى العاملة. (انظر الشكل رقم 1). وقد أظهرت نتائج المسح الميداني لتوزيع الأيدي العاملة حسب النشاط الاقتصادي في قرية دير سامت، ما يلي:

- سوق العمل الإسرائيلي، ويشكل 45% من الأيدي العاملة.
- قطاع التجارة، ويشكل 25% من الأيدي العاملة.
- قطاع الموظفين ويشكل 20% من الأيدي العاملة.
- قطاع الزراعة، ويشكل 8% من الأيدي العاملة.
- قطاع الصناعة، ويشكل 2% من الأيدي العاملة.

شكل 1: توزيع القوى العاملة حسب النشاط الاقتصادي في قرية دير سامت



يوجد في قرية دير سامت مصنع للطوب، معصرة زيتون، مطحنة للقمح، بعض المحلات التجارية الصغيرة لبيع المواد الغذائية، ومحل للخدمات.

وقد تبين أن الفئات الاجتماعية الأكثر تضرراً في قرية دير سامت نتيجة الإجراءات الإسرائيلية، هي على النحو التالي:

- 1- ربان البيوت والأطفال.
- 2- العاملون السابقون في إسرائيل.
- 3- صغار المزارعين.
- 4- المعيلون لأسر تتكون من 6 أفراد فأكثر.
- 5- صغار التجار.

القوى العاملة

أظهرت بيانات التعداد العام للسكان والمساكن لعام 2007، أن هناك 31% من السكان كانوا نشيطين اقتصادياً في قرية دير سامت (منهم 83% يعملون). وكان هناك 69% من السكان غير نشيطين اقتصادياً (منهم 46.5% من الطلاب، و42% من المتفرغين لأعمال المنزل، و1.5% غير قادرين على العمل). (انظر الجدول رقم 7).

جدول 7: سكان قرية دير سامت (10 سنوات فأكثر) حسب الجنس والعلاقة بقوى العمل- 1997											
المجموع	غير نشيطين اقتصاديا						نشيطون اقتصاديا				الجنس
	المجموع	أخرى	لا يعمل ولا يبحث عن عمل	عاجز عن العمل	متفرغ لأعمال المنزل	طالب متفرغ للدراسة	المجموع	عاطل عن العمل (لم يسبق له العمل)	عاطل عن العمل (سبق له العمل)	يعمل	
1,541	651	6	49	81		515	890	48	111	731	ذكور
1,629	1,541		54	67	915	505	88	5	4	79	إناث
3,170	2,192	6	103	148	915	1020	978	53	115	810	المجموع

المصدر: الجهاز المركزي للإحصاء الفلسطيني، 1999، التعداد العام للسكان والمساكن- 1997، النتائج النهائية.

ملاحظة: الجدول يتضمن بيانات قرية دير سامت، والسيما .

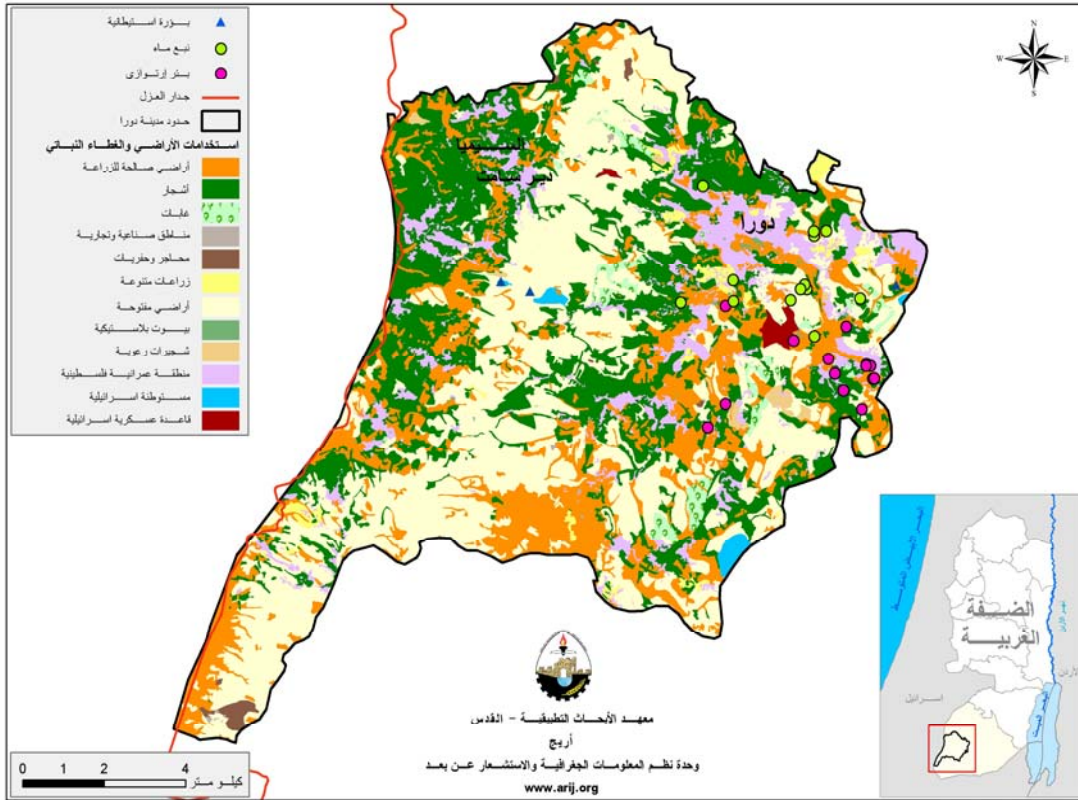
قطاع الزراعة

تبلغ المساحة الكلية لقرية دير سامت حوالي 7,000 دونم، منها 550 دونما أراض سكنية، و5,650 دونما أراض زراعية (منها 3,098 دونما مزروعة). ولقد تم عمل مخطط هيكل للقرية بمساحة 1,500 دونم تقريبا. (انظر الجدول رقم 8، وخريطة رقم 3).

جدول 8: استعمالات الأراضي في قرية دير سامت (المساحة بالدونم)					
مساحة المراعي والأراضي المفتوحة	مساحة الغابات الحرجية	المساحة الصالحة للزراعة		مساحة الأراضي السكنية	المساحة الكلية
		غير مزروعة	مزروعة		
200	185	2,552	3,098	550	7,000

المصدر: وزارة الزراعة الفلسطينية (MOA) - 2006.

خريطة 3: استعمالات الأراضي ومسار جدار الفصل العنصري في قرية دير سامت



هناك ثلاثة أنواع من النباتات الطبية تزرع في قرية دير سامت، وهي: الميرمية، الزعتر، والنعناع، وتبلغ مساحتها 4 دونمات.
جدول رقم 9، يبين مساحة وأنواع الخضروات المختلفة البعلية والمروية المكشوفة في قرية دير سامت. وتعتبر الخضروات الثمرية البعلية أكثر الأنواع زراعة، وتبلغ مساحتها 34 دونما، كما يعتبر الفوس والكوسا أكثر الأنواع زراعة في القرية.

الخضروات الثمرية		الخضروات الورقية		البقوليات الخضراء		الأبصال		خضروات أخرى		المجموع	
مروي	بعلی	مروي	بعلی	مروي	بعلی	مروي	بعلی	مروي	بعلی	مروي	بعلی
0	0	0	0	0	0	0	0	6.5	5	6.5	43
34	0	0	0	0	0	0	0	6.5	5	6.5	43

يوجد في قرية دير سامت دونمان من البيوت البلاستيكية تزرع بالخضروات وخاصة الخيار.

وبالنسبة للأشجار المثمرة في قرية دير سامت، فيوجد 2,440 دونما مزروعة بأشجار الزيتون، إضافة إلى مساحات أخرى مزروعة بأنواع أخرى من الأشجار، مثل العنب، التين واللوزيات. (أنظر الجدول رقم 10).

الزيتون		الحمضيات		اللوزيات		التفاحيات		الجوزيات		فواكه أخرى		المجموع	
مروي	بعلی	مروي	بعلی	مروي	بعلی	مروي	بعلی	مروي	بعلی	مروي	بعلی	مروي	بعلی
0	0	0	0	0	6	0	10	0	139	0	88	0	2,673
2440	0	0	0	0	6	0	10	0	139	0	88	0	2,673

وبالنسبة للمحاصيل الحقلية والعلفية في قرية دير سامت، فإن حوالي 225 دونما من المحاصيل الحقلية والعلفية تزرع بالحبوب، تليها البقوليات الجافة كالعص والحمص. (أنظر الجدول رقم 11).

الحبوب		أبصال ودرنات وجذور		بقوليات جافة		محاصيل زيتية		محاصيل علفية		محاصيل أخرى		المجموع	
مروي	بعلی	مروي	بعلی	مروي	بعلی	مروي	بعلی	مروي	بعلی	مروي	بعلی	مروي	بعلی
0	1	0	0	0	23	0	0	0	14	0	2	0	266
225	1	0	0	0	23	0	0	0	14	0	2	0	266

أما على صعيد الثروة الحيوانية في قرية دير سامت، فإن حوالي 50% من سكان قرية دير سامت يقومون بتربية الثروة الحيوانية، مثل الأغنام، الماعز، الدجاج اللحم، والنحل. (أنظر الجدول رقم 12).

الأبقار*	الأغنام	الماعز	الجمال	الخيول	الحمير	البغال	الدجاج اللحم	الدجاج البيضاء	خلايا نحل
295	655	380	2	1	25	2	23,800	---	176

* تشمل الأبقار، العجول، العجلات، والنيران.

يوجد في قرية دير سامت حوالي 11 كم طرق زراعية، وهي مناسبة لسير التراكاتورات والآلات الزراعية. ومن أهم المعوقات التي تحول دون تطور القطاع الزراعي في قرية دير سامت، ما يلي:

- 1- ضعف الإرشاد الزراعي.
- 2- عدم وجود حماية للمنتجات المحلية.

قطاع المؤسسات والخدمات

يوجد في القرية عدد من المؤسسات، منها:

- 1- المجلس القروي الذي تأسس سنة 1982، والذي يقدم الخدمات الأساسية لأهالي دير سامت.
- 2- جمعية دير سامت الخيرية، التي تأسست سنة 2005.

البنية التحتية والمصادر الطبيعية

- **الاتصالات:** قرية دير سامت موصولة بشبكة الاتصالات، وتقريبا 50% من الوحدات السكنية موصولة بالشبكة.
- **المياه:** قرية دير سامت موصولة بشبكة المياه منذ عام 1982، وتقريبا هناك 90% من الوحدات السكنية موصولة بالشبكة. ويتم تزويد القرية بالمياه من شركة المياه الإسرائيلية ميكروت، وتعتبر آبار الجمع وتناكات المياه هي المصادر البديلة لشبكة المياه، ويوجد خزان ماء سعته حوالي 850 م³ في القرية. (انظر خريطة رقم 2). وتعاني خدمة المياه في قرية دير سامت من عدم وصول المياه إلى القرية في فصل الصيف، وقدم الشبكة، وثمان المياه المرتفع وخاصة في فصل الصيف.
- **الكهرباء:** تم وصل القرية بشبكة الكهرباء منذ عام 1978. وتقريبا جميع الوحدات السكنية في القرية موصولة بالكهرباء. ويقوم المجلس القروي بتنظيم توزيع الكهرباء على المواطنين، والتي يتم شراؤها من شركة كهرباء إسرائيل (القطرية).
- **جمع النفايات الصلبة:** يوجد نظام لجمع النفايات الصلبة في القرية، حيث يقوم المجلس القروي بالتعاون مع مجلس الخدمات المشترك للتخطيط والتطوير - دورا بجمع النفايات، ومن ثم نقلها إلى مكب نفايات تابع لمجلس الخدمات المشترك، الذي يبعد عن القرية حوالي 20 كم، وهناك يتم التخلص من النفايات عن طريق حرقها.
- **الصرف الصحي:** تم وصل قرية دير سامت بشبكة صرف صحي عام 2001. ويستفيد من خدمة شبكة الصرف الصحي أقل من 50% من البيوت في دير سامت، أما باقي البيوت فلا تزال تستخدم الحفر الامتصاصية للتخلص من المياه العادمة.
- **خدمة المواصلات:** يتم تنقل السكان بواسطة سيارات عمومية منظمة. يوجد في القرية حوالي 2 كم طرق رئيسة معبدة وبحالة جيدة، 1 كم طرق رئيسة معبدة وبحالة سيئة، 6 كم طرق داخلية معبدة وبحالة سيئة، و6 كم طرق داخلية غير معبدة.

أثر إجراءات الاحتلال الإسرائيلي

في عام 1967، قامت قوات الاحتلال الإسرائيلية بمصادرة حوالي 6,000 دونم. وفي عام 2003، بدأت قوات الاحتلال الإسرائيلي ببناء جدار الفصل العنصري في الجهة الغربية من القرية، وقد بلغ طول الجدار الذي أنجز، والذي يتكون من الأسلاك الشائكة حوالي 1.2 كم، وقد تم مصادرة حوالي 50 دونما من أراضي دير سامت بهدف بناء الجدار، وحوالي 180 دونما أخرى تم عزلها عن القرية خلف الجدار. وبسبب الجدار قوات الاحتلال الإسرائيلية باقتلاع 400 شجرة زيتون، 100 شجرة عنب، و200 شجرة لوزيات.

الخطط والمشاريع التطويرية المنفذة

لم يتم تنفيذ أية مشاريع في قرية دير سامت خلال الفترة الأخيرة.

الأولويات والاحتياجات التطويرية للقريّة

تعاني قرية دير سامت من نقص كبير في البنية التحتية والخدمات. ويبين الجدول رقم 13، الأولويات والاحتياجات التطويرية للقريّة.

جدول 13: الأولويات والاحتياجات التطويرية في قرية دير سامت						
الرقم	القطاع	بحاجة ماسة	بحاجة	بحاجة متوسطة	ليست بحاجة	ملاحظات
احتياجات البنية التحتية						
1	شق، أو تعبيد طرق		*			14 كم *
2	تركيب شبكة مياه جديدة				*	
3	إصلاح/ ترميم شبكة المياه الموجودة	*				2 كم
4	بناء خزان مياه		*			1000 م ³
5	تركيب شبكة مياه لتغطية مناطق جديدة		*			4.5 كم
6	تركيب شبكة صرف صحي			*		
الاحتياجات الصحية						
1	بناء مراكز/ عيادات صحية جديدة	*				
2	إعادة تأهيل/ ترميم مراكز/ عيادات موجودة		*			
3	شراء تجهيزات طبية للمراكز أو العيادات الموجودة		*			
الاحتياجات التعليمية						
1	بناء مدارس جديدة	*				المرحلة الأساسية
2	إعادة تأهيل مدارس موجودة		*			
3	تجهيزات تعليمية			*		
الاحتياجات الزراعية						
1	استصلاح أراض زراعية		*			
2	إنشاء آبار جمع مياه		*			100 بئر
3	بناء حظائر/ بركسات مواشي		*			
4	خدمات بيطرية			*		
5	أعلاف وتبن للماشية			*		
6	إعادة تأهيل بيوت بلاستيكية			*		
7	بنور فلحة			*		
8	نباتات ومواد زراعية			*		

المراجع:

- الجهاز المركزي للإحصاء الفلسطيني، 2009، التعداد العام للسكان والمساكن والمنشآت، 2007. رام الله- فلسطين.
- عهد الأبحاث التطبيقية- القدس (أريج)، 2006-2009، قاعدة بيانات نظم المعلومات الجغرافية- بيت لحم- فلسطين.
- وزارة التربية والتعليم العالي، 2007/2006. بيانات مديرية تربية الخليل، فلسطين.
- وزارة الزراعة الفلسطينية (MOA)، 2006، بيانات مديرية زراعة الخليل، فلسطين.