



دولة فلسطين

الجهاز المركزي للإحصاء الفلسطيني

التعداد العام للسكان والمساكن والمنشآت 2017



ملخص النتائج النهائية للتعداد

محافظة شمال غزة

PCBS

شباط/فبراير، 2019



تم إعداد هذا التقرير حسب الإجراءات المعيارية المحددة في ميثاق الممارسات
للإحصاءات الرسمية الفلسطينية 2006

© جمادى الآخر، 1440هـ - شباط، 2019.

جميع الحقوق محفوظة.

في حالة الاقتباس، يرجى الإشارة إلى هذه المطبوعة كالتالي:

الجهاز المركزي للإحصاء الفلسطيني، 2019. التعداد العام للسكان والمساكن والمنشآت 2017: ملخص النتائج النهائية
للتعداد - محافظة شمال غزة.
رام الله - فلسطين.

جميع المراسلات توجه إلى:

الجهاز المركزي للإحصاء الفلسطيني

ص.ب. 1647، رام الله - فلسطين

هاتف: 2 2982700 (970/972)

فاكس: 2 2982710 (970/972)

الرقم المجاني: 1800300300

بريد إلكتروني: diwan@pcbs.gov.ps

صفحة إلكترونية: <http://www.pcbs.gov.ps>

الرقم المرجعي: 2409

تم تمويل طباعة هذا التقرير من الوكالة الألمانية للتعاون الدولي (GIZ)



محمود عباس

رئيس دولة فلسطين

رئيس اللجنة التنفيذية لمنظمة التحرير الفلسطينية

1791



يعتبر التعداد العام للسكان والمساكن والمنشآت ركناً أساسياً من أركان النظام الإحصائي الرسمي في أي دولة، حيث يأتي تنفيذه عام 2017 استحقاقاً قانونياً ووطنياً وسيادياً، ويمثل انجازه لبنة أساسية في عملية بناء الدولة، وإرساء أسس التخطيط السليم بمعايير علمية نظراً لما يوفره من إحصاءات دقيقة وتصيلية لمختلف نواحي الحياة، ويساهم في بناء الدولة الفلسطينية العتيدة وتحقيق الاستقلال السياسي والاقتصادي والاجتماعي والتموي بجوانبه كافة.

وقد تم تنفيذ هذا المشروع الوطني الكبير من خلال استخدام التكنولوجيا والتقنيات الحديثة في جمع البيانات، وشكل تنفيذه تحدياً كبيراً لجميع العاملين فيه كونه ينفذ في ظل ظروف استثنائية تفرضها إجراءات الاحتلال الإسرائيلي، وبفضل عزيمة وإصرار الفريق الوطني للتعداد العام للسكان والمساكن والمنشآت 2017، واحتضان القيادة السياسية جعلت من التغلب على هذا التحدي أمراً ممكناً، حيث نفذ بأيدٍ وبخبراتٍ فلسطينية وبتقرير فلسطيني مستقل، واستجابةً للحاجات الوطنية في شتى المجالات.

لقد أسهم تنفيذ هذا التعداد الشامل في التأكيد على الهوية والسيادة الوطنية على الأرض الفلسطينية وتحديداً في القدس الشرقية، خاصةً وأن تنفيذه جاء في وقتٍ تشتت فيه الهجمة العنصرية الشرسة على القدس الشريف، والتي كان آخرها القرار الأمريكي الجائر باعتبار القدس عاصمة لدولة إسرائيل، إضافة إلى الممارسات الإسرائيلية اليومية على الأرض من مصادرة للأراضي، وتوسيع وبناء وحدات استيطانية جديدة، الأمر الذي أدى إلى تعثر عملية السلام بل توقفها بشكل تام. وبالرغم من ذلك كله فإن القيادة الفلسطينية وكذلك الحكومة ماضية في خطتها التنموية، فالتنمية أهم الدعامات الضرورية لتأسيس مجتمع ديمقراطي، وبناء إنسانٍ حرٍ ملتزم بالمبادئ الوطنية والإنسانية. فالإحصاءات الدقيقة والعلمية هي العمود الفقري لوضع خطط تنموية، مبنية على أسس سليمة تشكل



رافعةً للتطور والازدهار، لذا فإننا نرى في النتائج التي خلص اليها التعداد مرجعاً مهماً لخطط وسياسات التنمية خلال العقد القادم.

إن البيانات التي وفرها التعداد ستمكن القيادة والحكومة الفلسطينية والجهات الرسمية كافة، من وضع الخطط والبرامج المستقبلية وترجمتها الى خطط وبرامج لمواصلة عملية التنمية والتطوير والبناء، وتقديم أفضل الخدمات لأبناء شعبنا الفلسطيني وقطاعاته المختلفة.

لقد أبدى المجتمع الدولي اهتماماً بالغاً بهذا المشروع التنموي وعبر عن اهتمامه من خلال الدعم المادي والفني الذي قدمته بعض الدول الصديقة والمنظمات الدولية والحكومة الأردنية. كما ساهمت العديد من الوزارات والمؤسسات الرسمية والخاصة والأهلية، وكذلك مؤسسات المجتمع المدني في توفير الاحتياجات اللوجستية للتعداد ودعم ومساندة طواقم العمل ومساهماتهم في تذليل العقبات وتوفير متطلبات النجاح. فلهم جميعاً كل الشكر والتقدير.

إننا إذ نتهدي هذا الإنجاز التاريخي الى كل فلسطيني، لنعبر عن تقديرنا وشكرنا لأسرة الجهاز المركزي للإحصاء الفلسطيني وفريق التعداد رئيساً وكوادر وعاملين على اصرارهم وعطائهم وتقانيهم في تحقيق هذا الإنجاز الوطني الهام الذي نفتخر به جميعاً.

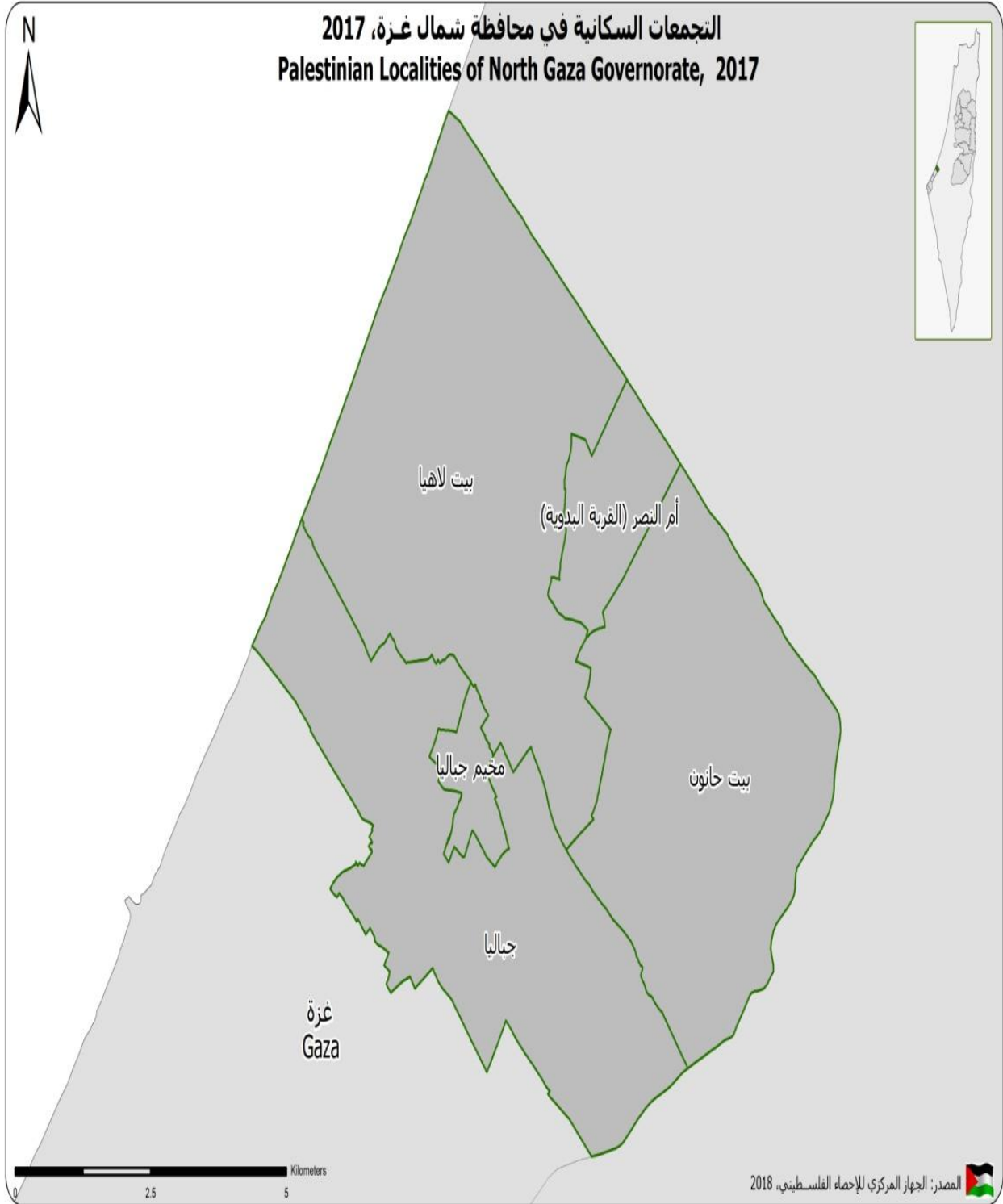
وتفضلوا بقبول فائق الاحترام،

رام الله في: 2018/09/04م

محمود عباس

رئيس دولة فلسطين

رئيس اللجنة التنفيذية لمنظمة التحرير الفلسطينية



شكر وتقدير

يتقدم الجهاز المركزي للإحصاء الفلسطيني بالشكر والتقدير إلى كافة أبناء شعبنا الفلسطيني الذين ساهموا في إنجاح التعداد العام للسكان والمساكن والمنشآت 2017 من خلال حرصهم وتعاونهم بالإدلاء بالبيانات المطلوبة، وإلى الجنود مجهولين أبناء الأسرة الإحصائية، على تفانيهم في العمل، وجهودهم الحثيثة والاستثنائية التي بذلوها في تنفيذ هذا المشروع بكافة مراحله، ونخص بالذكر جهود رئيس وأعضاء غرفة العمليات المركزية، ورئيس وأعضاء اللجنة التنفيذية للتعداد، وغرف العمليات الفرعية، ومدراء التعداد في المحافظات ومساعدوهم، والطواقم المساندة، والمنسقون الإعلاميون، والمشرفون الميدانيون، والمراقبون، والعدادون، وكافة اللجان وفرق العمل العاملة على التعداد.

كما يتقدم الجهاز بجزيل الشكر والتقدير إلى القيادة السياسية ممثلة بفخامة السيد الرئيس محمود عباس "أبو مازن" حفظه الله، وإلى الحكومة الفلسطينية ممثلة بدولة الأخ أ. د. رامي الحمد لله على دعمهم واهتمامهم ومواكبتهم لسير العمل على المشروع.

لقد تم تخطيط وتنفيذ التعداد العام للسكان والمساكن والمنشآت 2017، بقيادة فريق فني من الجهاز المركزي للإحصاء الفلسطيني، وبدعم مالي من الحكومة الفلسطينية، ومكتب الممثلة النرويجية لدى دولة فلسطين، والوكالة السويسرية للتنمية والتعاون (SDC)، ووكالة التعاون السويدية (SIDA)، والممثلة الهولندية، والوكالة الألمانية للتعاون الدولي (GIZ)، والاتحاد الأوروبي - المفوضية الأوروبية (EU)، وصندوق الأمم المتحدة للسكان (UNFPA)، وبرنامج الأمم المتحدة الإنمائي (UNDP)، والوكالة الإسبانية للتعاون الإنمائي الدولي (AECID)، والحكومة اليابانية، والتعاون الإيطالي (AICS)، ومنظمة الأمم المتحدة للطفولة (UNICEF)، ومؤسسة إنقاذ الطفل، وصندوق الاستثمار الفلسطيني، وهيئة الأمم المتحدة للمرأة (UNWOMEN)، فلهم جميعاً كل الشكر والتقدير على مساهمتهم القيمة في تمويل هذا المشروع.

ويتقدم الجهاز أيضاً بجزيل الشكر وعظيم الامتنان، إلى حكومة المملكة الأردنية الهاشمية ممثلة بدائرة الإحصاءات العامة على مساهمتهم الكريمة بتوفير 7500 جهاز لوحي (Tablet) على سبيل الإعارة؛ لاستخدامها في تنفيذ التعداد.

وكون التعداد مشروعاً وطنياً؛ فقد ساهمت العديد من الوزارات، والمؤسسات الرسمية والخاصة والأهلية، وكذلك مؤسسات المجتمع المدني، والجامعات، والهيئات المحلية من مجالس وبلديات، ولجنة الانتخابات المركزية، في توفير الاحتياجات اللوجستية للتعداد من مقرات ومكاتب وقاعات تدريب، كما ساهمت وسائل الإعلام الرسمية والخاصة بأنواعها المرئية والمسموعة والمكتوبة، وشركة الاتصالات الفلسطينية، وشركتي جوال وأوريدو في الحملة الإعلامية للتعداد بكافة المراحل، إضافة إلى وجهاء العشائر والعائلات وقادة الرأي والتأثير على دورهم في تذليل العقبات وتسهيل عمل فريق التعداد، ولا ننسى الدور الهام الذي قام به المحافظين من خلال مواكبتهم ومتابعتهم المباشرة للمشروع منذ البداية، ومساهمتهم في تذليل العقبات وتوفير كافة متطلبات النجاح، إضافة إلى دعم وتعاون العديد من المؤسسات والمنظمات الإقليمية والدولية، فلهم جميعاً كل الشكر والتقدير.

فريق العمل

- إعداد التقرير

راوية علاونة

آية عمرو

عصام الخطيب

ربي القبيج

نهاية عودة

أيمن قنغير

- تصميم الخرائط

نور صباح

- تصميم جرافيكى

مصعب ثمينات

- تدقيق معايير النشر

حنان جناجره

- المراجعة الأولية

أميمة الاحمد

محمد الدريدي

خالد ابو خالد

رانيا ابو عبوش

ماهر صبيح

- المراجعة النهائية

عناية زيدان

- الإشراف العام

علا عوض

رئيس الجهاز/ المدير الوطني للتعداد

تنويه للمستخدمين

- للحصول على معلومات حول المنهجية وجودة البيانات يمكن الرجوع إلى تقرير "التعداد العام للسكان والمساكن والمنشآت 2017: ملخص النتائج النهائية للتعداد" والموجود على الرابط التالي:
<http://www.pcbs.gov.ps/Downloads/book2383.pdf>
- عدد السكان الاجمالي يشمل عدد السكان الذين تم عددهم فعلا وعدد الأفراد المقدر بناء على نتائج الدراسة البعدية.
- عدد السكان الذين تم عددهم فعلا في محافظة شمال غزة 364,188 يشمل 185 فردا لم نتمكن من الحصول على بياناتهم، والبيانات التفصيلية التي سيتم عرضها في التقرير بما فيها الجداول لا تشمل بيانات هؤلاء الافراد وكذلك لا تشمل بيانات الافراد الذين تم تقديرهم بناء على الدراسة البعدية.
- تم احتساب النسب في فصل النتائج الرئيسية على أساس الحالات المبينة خصائصها فقط ما لم يرد غير ذلك.
- مجموع النسب المئوية في بعض الجداول قد لا يساوي 100% نتيجة التقريب.

قائمة المحتويات

الصفحة	الموضوع
	قائمة الجداول
	المقدمة
21	المصطلحات والمؤشرات والتصنيفات: الفصل الأول:
21	1.1 المصطلحات والمؤشرات
34	2.1 التصنيفات
35	النتائج الرئيسية: الفصل الثاني:
35	1.2 النتائج النهائية للسكان
35	1.1.2 السكان والتركيب النوعي
35	2.1.2 التركيب العمري للسكان
36	2.2 النتائج النهائية لخصائص السكان الأساسية
36	1.2.2 انتشار الإعاقة
36	2.2.2 الخصائص الأساسية للتعليم
38	3.2.2 الخصائص الأساسية للعمل
38	4.2.2 الخصائص الأساسية للزواج
39	3.2 عدد الأسر الخاصة
39	4.2 المساكن المأهولة
39	1.4.2 المساكن المأهولة حسب نوع المسكن
40	2.4.2 المصدر الرئيسي لمياه الشرب
40	3.4.2 السلع المعمرة
41	الجدول الإحصائية

قائمة الجداول

الصفحة	الجدول
43	جدول 1: ملخص نتائج التعداد في محافظة شمال غزة 1997، 2007، 2017
44	جدول 2: السكان في محافظة شمال غزة حسب التجمع والجنس وفئة العمر، 2017
45	جدول 3: السكان الفلسطينيون (14 سنة فأكثر) في محافظة شمال غزة حسب التجمع والجنس والحالة الزوجية، 2017
46	جدول 4: السكان الفلسطينيون في محافظة شمال غزة حسب التجمع والجنس وحالة اللجوء، 2017
47	جدول 5: السكان الفلسطينيون (5 سنوات فأكثر) في محافظة شمال غزة حسب التجمع والجنس والالتحاق بالتعليم، 2017
48	جدول 6: السكان الفلسطينيون (3-5 سنوات) في محافظة شمال غزة حسب التجمع والجنس والالتحاق برياض الاطفال، 2017
49	جدول 7: السكان الفلسطينيون (10 سنوات فأكثر) في محافظة شمال غزة حسب التجمع والجنس والحالة التعليمية، 2017
50	جدول 8: السكان الفلسطينيون (15 سنة فأكثر) في محافظة شمال غزة حسب التجمع والجنس والعلاقة بقوة العمل، 2017
51	جدول 9: انتشار الاعاقة بين السكان الفلسطينيين في محافظة شمال غزة حسب فئة العمر والجنس ونوع الإعاقة، 2017
52	جدول 10: انتشار الاعاقة بين السكان الفلسطينيين في محافظة شمال غزة حسب سبب الاعاقة والجنس ونوع الاعاقة، 2017
53	جدول 11: السكان الفلسطينيون في محافظة شمال غزة حسب التجمع وتغطية التأمين الصحي، 2017
54	جدول 12: السكان الفلسطينيون في محافظة شمال غزة حسب فئة العمر والجنس وانتشار الامراض المزمنة، 2017
55	جدول 13: الأسر الخاصة في محافظة شمال غزة حسب التجمع ونوع الأسرة، 2017
56	جدول 14: الأسر الخاصة في محافظة شمال غزة حسب التجمع وحجم الأسرة، 2017
57	جدول 15: الأسر الخاصة في محافظة شمال غزة حسب التجمع وحيارة المسكن، 2017
58	جدول 16: الأسر الخاصة في محافظة شمال غزة حسب التجمع والمصدر الرئيسي لمياه الشرب، 2017

الصفحة	الجدول
59	جدول 17: الأسر الخاصة في محافظة شمال غزة التي يتوفر لديها سلع معمرة حسب التجمع والسلعة، 2017
60	جدول 18: الأسر الخاصة في محافظة شمال غزة التي يتوفر لديها وسائل تكنولوجيا المعلومات حسب التجمع والوسيلة، 2017
61	جدول 19: الأسر الخاصة في محافظة شمال غزة حسب التجمع وكثافة السكن (عدد الأفراد في الغرفة)، 2017
62	جدول 20: المساكن المأهولة في محافظة شمال غزة حسب التجمع ونوع المسكن، 2017
63	جدول 21: المساكن المأهولة في محافظة شمال غزة حسب التجمع وعدد الغرف في المسكن، 2017
64	جدول 22: المساكن المأهولة في محافظة شمال غزة حسب التجمع والمصدر الرئيسي للكهرباء، 2017
65	جدول 23: المساكن المأهولة في محافظة شمال غزة حسب التجمع ونوع المرحاض الذي تستخدمه الاسرة، 2017
66	جدول 24: المباني المكتملة في محافظة شمال غزة حسب التجمع واستخدام المبنى، 2017
67	جدول 25: عدد المنشآت العاملة والعاملين في القطاع الخاص والقطاع الأهلي والشركات الحكومية في محافظة شمال غزة حسب التجمع، 2017
68	جدول 26: عدد المنشآت العاملة والعاملين في القطاع الخاص والقطاع الأهلي والشركات الحكومية في محافظة شمال غزة حسب النشاط الاقتصادي، 2017

المقدمة

يأتي تنفيذ التعداد العام للسكان والمساكن والمنشآت بهدف توفير قاعدة بيانات إحصائية حديثة وشاملة، تعكس صورة رقمية لواقع المجتمع الفلسطيني في شتى المجالات، وتلبي الاحتياجات الوطنية بناءً على التوصيات الدولية، وتوصيات الأمم المتحدة بشأن محتويات التعداد، لتشكل بذلك العمود الفقري لبناء الخطط وتطوير السياسات والاستراتيجيات التنموية خلال العقد القادم. ويعد هذا التعداد الثالث الذي ينفذ في دولة فلسطين، فقد تم تنفيذ التعداد الأول في العام 1997، والتعداد الثاني في العام 2007، ويشكل تنفيذه استحقاقاً قانونياً وتنموياً وإحصائياً بموجب قانون الإحصاءات العامة للعام 2000.

يتم تنفيذ التعدادات السكانية في معظم دول العالم بصورة دورية كل 10 سنوات وفقاً لتوصيات الأمم المتحدة، ويتطلب تنفيذها ظروفاً طبيعية مستقرة. إلا أن تنفيذ التعداد في دولة فلسطين يشكل حالة نادرة؛ كونه ينفذ في ظل ظروف استثنائية تفرضها إجراءات الاحتلال الإسرائيلي، وما يترتب عليها من تحديات ومعوقات، فهنا يمر جدار الضم والتوسع، وهناك مستعمرة جاثمة على الأرض، وهنا بوابة حديدية تمنع الهواء عن يسكن خلفها، وتلك منطقة عسكرية مغلقة لا يمكن دخولها إلا بإجراءات خاصة، إضافة إلى التحديات المرتبطة بالعمل في القدس، باعتبارها التحدي الأصعب والأكثر تعقيداً، ناهيك عن التحديات التكنولوجية المتمثلة بعدم توفر خدمات الجيل الثالث (3G) في فلسطين في حينه، بفعل القيود التي يفرضها الاحتلال، الأمر الذي دفع الجهاز، إلى اتخاذ التدابير اللازمة لتجاوز هذه التحديات، عبر تطوير خطة عمل شاملة وواضحة، أخذت بالاعتبار خصوصية الحالة الفلسطينية، وحجم التحديات الميدانية.

لقد أحدث هذا التعداد نقلة نوعية، من خلال استخدام التكنولوجيا والتقنيات الحديثة في جمع البيانات ميدانياً، فقد تم تنفيذ مراحل التعداد كافة، باستخدام الأجهزة اللوحية "التابلت"، إضافة إلى استخدام نظم المعلومات الجغرافية، كما تم استحداث تطبيقات إلكترونية لكل مرحلة من مراحل التعداد، بدءاً من مرحلة تحديث الخرائط، والتعداد التجريبي، ومن ثم مرحلة الحزم، مروراً بمرحلة الحصر والترقيم، فالعد الفعلي للسكان، وانتهاءً بالدراسة البعدية، الأمر الذي ساهم في توفير الوقت والجهد، وزيادة جودة البيانات وأتساقها وتصنيفها وسهولة تحليلها، وتعزيز إدارة العمل الميداني ومراقبته.

لقد قام على تنفيذ هذا التعداد جيش من طواقم العمل المختلفة، من مديرين ومساعدين ومشرفين ومراقبين وعدّادين وطواقم مساندة، وصلوا الليل بالنهار في سبيل تحقيق هذا الإنجاز، وقد ساهم هذا التعداد في توفير حوالي 11,000 وظيفة عمل مؤقتة للخريجين الشباب، للعمل في مراحل المختلفة، ولفترات متفاوتة، تراوحت مدتها ما بين شهر إلى ثمانية أشهر. وحتى تكتمل عناصر المنظومة الإلكترونية في هذا التعداد، فقد تمت أتمتة كافة عمليات التقييم للعاملين والمتدربين، بما في ذلك الاختبارات اليومية والامتحانات النهائية، وقد تم تجهيز قاعات التدريب بالبنية التحتية اللازمة لذلك، وهذا، بدوره، ساهم في توفير الوقت والجهد المرتبطين باختيار فريق العمل، ودون تدخل بشري، انسجاماً مع متطلبات الحوكمة السليمة.

وحيث أن التعداد يُعد مشروعاً وطنياً بامتياز، فقد أطلق الجهاز، منذ بداية التخطيط لتنفيذه، برنامجاً للحوار والتشاور مع مختلف الوزارات والمؤسسات الرسمية والخاصة، ومؤسسات المجتمع المدني، عبر لقاءات وندوات واجتماعات ثنائية، وورش عمل، بهدف الوصول إلى إجماع وطني على محتويات التعداد، وحشد كل الطاقات والجهود لإنجاحه. كما رافق ذلك حملة إعلامية واسعة بالتنسيق مع المؤسسة الإعلامية المحلية الرسمية وغير الرسمية، بهدف توعية المواطنين بأهمية التعداد، وحثهم على التعاون مع فريق التعداد، حتى وصلت رسالة التعداد إلى كل بيت وكل أسرة وكل مواطن، وقد تضافرت جهود أركان المجتمع الفلسطيني كافة، عبر تسخير الإمكانيات المتاحة كافة؛ من موارد بشرية، ومادية؛ كالمقرات، والمكاتب،

وقاعات التدريب، والأجهزة، والمعدات، وغيرها، إضافة إلى تدخلات قوى التأثير المجتمعي، ومساهماتها في تسهيل عمل الفرق الميدانية، وتذليل العقبات، والحد، بشكل كبير، من حالات الرفض وعدم التجاوب، الأمر الذي جسّد أروع صور الانتماء للوطن، تحقيقاً لشعار التعداد "معاً وسويّاً لنبني الوطن".

ونحن إذ نضع بين أيديكم النتائج النهائية للتعداد، التي يأتي نشرها في زمن قياسي، فإننا نشعر بالسعادة والفخر بهذا الإنجاز، متطلعين إلى الاستثمار الأمثل لبيانات هذا التعداد، من خلال ترجمتها إلى سلسلة خدمات يستفيد منها المواطن، تحقيقاً لرؤية الحكومة "المواطن أولاً"، فلا تنمية بدون إحصاء.

والله ولي التوفيق،،،

علا عوض
رئيس الجهاز
المدير الوطني للتعداد

شباط، 2019

الفصل الأول

المصطلحات والمؤشرات والتصنيفات

1.1 المصطلحات والمؤشرات

تعرف المصطلحات والمؤشرات المستخدمة في هذا التعداد وفق معجم المصطلحات الإحصائية، ودليل المؤشرات الإحصائية الصادرة عن الجهاز والمعتمدة على أحدث التوصيات الدولية المتعلقة بالإحصاءات والمنسجمة مع النظم الدولية

التقسيمات الجغرافية والإدارية والإحصائية:

تنقسم فلسطين إدارياً إلى (16) محافظة، وتعتبر المحافظة أعلى مستوى في الهيكل الإداري من التقسيمات الإدارية في فلسطين، بحيث تضم المحافظة الواحدة العديد من التجمعات السكانية، ويبلغ عددها 11 محافظة في الضفة الغربية و5 محافظات في قطاع غزة وهي كما يلي:

1. الضفة الغربية: وتشمل محافظات جنين، وطوباس والأغوار الشمالية، وطولكرم، ونابلس، وقلقيلية، وسلفيت، ورام الله والبيرة، وأريحا والأغوار، والقدس، وبيت لحم، والخليل.
2. قطاع غزة: ويشمل محافظات شمال غزة، وغزة، ودير البلح، وخانيونس، ورفح.

التجمع:

هو مساحة (مكان) من سطح الأرض مأهولة بالسكان بشكل دائم ولها سلطة إدارية رسمية أو أي مساحة (مكان) من سطح الأرض مأهولة بالسكان بشكل دائم ومنفصلة جغرافياً عن أي تجمع مجاور لها ومُعترف بها عرفياً وليس لها سلطة إدارية مستقلة.

التعداد:

هو العملية الكلية لتخطيط وجمع وتصنيف وتقييم ومعالجة ونشر وتحليل البيانات الإحصائية حسب الخصائص الديمغرافية والاقتصادية والاجتماعية ذات العلاقة لأصغر مستوى جغرافي في وقت محدد، ولجميع الأشخاص داخل الدولة والمواطنين المتواجدين خارج حدود الدولة بصفة مؤقتة.

المسكن العام:

يشمل الأماكن المنفصلة والمستقلة إنشائياً المستخدمة للإقامة والمعدة لسكن مجموعة كبيرة من الأفراد أو عدة أسر والمشغولة وقت التعداد. وتوجد في المساكن العامة مرافق مشتركة، مثل المطبخ والمرحاض أو الحمامات وغرف المعيشة أو غرف النوم، ويتقاسمها شاغلوا المسكن. ويمكن تصنيفها فرعياً إلى فنادق أو البنسيونات أو غرف للإيجار، ومخيمات.

الأسرة:

فرد أو مجموعة أفراد تربطهم أو لا تربطهم صلة قرابة، ويقيمون في مسكن واحد، ويشتركون في المأكل أو في أي وجه متعلق بترتيبات المعيشة. واستناداً لهذا التعريف فإن الأسرة المعيشية في التعداد تتألف من:

1. أفراد الأسرة الأصليين المتواجدون في مسكن الأسرة ليلة 2017/12/01.
2. الزوار من خارج فلسطين الذين قضاوا ليلة 2017/12/01 في مسكن الأسرة (أقارب أو غير أقارب).

3. الزوار من داخل الوطن (يقيمون في الضفة الغربية وقطاع غزة) (الأسرة بأكملها) إذا كانت ستقضي الفترة من 01-24/12/2017 مع الأسرة.
4. الخدم والسائقون والطباخون ومن في حكمهم الذين يعملون لدى الأسرة، ويقيمون معها بصفة معتادة.
5. المواليد الجدد الذين ولدوا قبل ليلة 2017/12/01 وما زالوا على قيد الحياة ليلة 2017/12/01، سواء كانوا مع الأسرة أو ما زالوا في المستشفى.
6. الأفراد المقيمون مع الأسرة والذين قضوا ليلة 2017/12/01 مع الأسرة وتوفوا بعد ليلة 2017/12/01.
7. الأفراد المقيمون مع الأسرة ولكنهم لم يتواجدوا ليلة 2017/12/01 مع الأسرة وتضم الفئات التالية:-
 - أفراد الأسرة الذين قضوا ليلة 2017/12/01 في زيارة أسرة أخرى داخل فلسطين.
 - المشتغلون في نوبات/ ورديات عمل ليلية في المصانع أو المستشفيات أو المطارات أو في المعابر أو غيرها من أماكن العمل.
 - أفراد الأسرة الذين قضوا ليلة 2017/12/01 مسافرين على الطرق العامة داخل فلسطين.
 - صيادو الأسماك الذين قضوا ليلة 2017/12/01 على المراكب والسفن في المياه الإقليمية.
 - أفراد الأسرة العاملون في الأجهزة الأمنية أينما كان مكان تواجدهم ليلة 2017/12/01.
 - أفراد الأسرة المقيمون مع الأسرة والذين تصادف وجودهم خارج فلسطين بصفة مؤقتة ولمدة أقل من سنة بغرض العمل والعودة كل سنة بشكل معتاد أو لقضاء بعض الأعمال أو السياحة أو الزيارة أو الحج أو العمرة أو العلاج أو لأي سبب آخر.
 - المرضى الذين قضوا ليلة 2017/12/01 في المستشفيات ومرافقيهم وكذلك الأفراد الذين قضوا ليلة 2017/12/01 في أماكن الحجز والتوقيف في الشرطة وما شابه ذلك.
 - الأفراد الذين قضوا ليلة 2017/12/01 في دور العبادة (كالمساجد والكنائس).
 - أفراد الأسرة الفلسطينيين المقيمون معها عادة وتواجدوا ليلة 2017/12/01 في أحد الفنادق داخل فلسطين.
 - الطلبة الذين يدرسون في الخارج بغض النظر عن فترة التغيب في الخارج.
 - الطلبة الذين يدرسون في الجامعات والمعاهد والمراكز داخل فلسطين وبصرف النظر عن مكان تواجدهم ليلة 2017/12/01.
 - الأفراد الأسرى والمعتقلين في السجون الإسرائيلية بغض النظر عن مدة اعتقالهم.
 - الأفراد الذين يقيمون مع الأسرة بصورة معتادة لكن تصادف عدم تواجدهم مع أسرهم ليلة 2017/12/01 لأي سبب.

وقد استثنى من قائمة أفراد الأسرة الفئات التالية:

1. الأفراد الذين توفوا قبل ليلة 2017/12/01.
2. الأفراد الذين ولدوا بعد ليلة 2017/12/01.
3. الأفراد المتواجدون ليلة 2017/12/01 بصفة معتادة كنزلاء في دور العجزة، ودور الأيتام، ومساكن الطلبة الجماعية (للطلبة الذين ليس لهم مكان إقامة معتادة داخل فلسطين)، ومصحات الأمراض النفسية، والسجون الفلسطينية، حيث سيتم عد جميع من يقيم بهذه الأماكن في أماكن تواجدهم.

وتقسم الأسر التي تم عدّها إلى:

1. أسرة خاصة: هي الأسرة التي ينطبق عليها تعريف الأسرة السابق الذكر.
2. مسكن عام (أسرة جماعية): وهي الأسر التي تم عدّها في الأماكن التي ينطبق عليها تعريف المسكن العام السابق الذكر وتسمى أيضاً أسر المؤسسات.

الأسرة الفلسطينية:

هي الأسرة الخاصة التي تكون فيها جنسية رب الأسرة فلسطيني. أما الأسرة غير الفلسطينية فهي الأسرة التي تكون فيها جنسية رب الأسرة غير فلسطيني بغض النظر عن جنسية باقي الأفراد.

أنواع الأسر الخاصة:

تقسم الأسر الخاصة (المعيشية) حسب تركيبها الأسري إلى الأنواع التالية:

1. أسرة من فرد واحد: وهي الأسرة التي تتكون من شخص واحد فقط.
2. أسرة نووية: وهي الأسر المعيشية التي تتكون كإضافة من نواة أسرية واحدة، وتتشكل من أسرة مؤلفة من زوجين فقط أو من زوجين مع ابن أو ابنة (بالدم فقط وليس بالتبني) أو أكثر أو أب (رب الأسرة) لديه ابن أو ابنة أو أكثر أو أم (رب الأسرة) لديها ابن أو ابنة أو أكثر، مع عدم وجود أي شخص من الأقرباء الآخرين أو من غيرهم.
3. أسرة ممتدة: هي الأسر المكونة من أسرة نووية أو أكثر مع وجود أفراد آخرين يعيشون معهم وترتبطهم علاقة بتلك الأسرة.
4. أسرة مركبة: هي الأسرة المكونة من أسرة نووية أو أكثر مع وجود فرد أو أفراد يعيشون معها ولا ترتبطهم علاقة قرابة بهذه الأسرة.

متوسط حجم الأسرة: (مؤشر)

يمثل متوسط عدد الأفراد للأسرة الخاصة الواحدة ويساوي مجموع الأفراد لفئة معينة مقسوماً على عدد أسر تلك الفئة.

الجنس:

يصنف الجنس إلى ذكر أو أنثى.

العمر بالسنوات الكاملة:

يعرف العمر على أنه الفترة الزمنية بين تاريخ الميلاد ولحظة الإسناد الزمني للتعداد معبراً عنه بالسنوات الكاملة.

الجنسية (الجنسية الأصلية):

الجنسية هي التبعية السياسية للفرد كما يدل بها الفرد، وقد تكون فلسطيني، أردني، مصري، برازيلي، فرنسي، ... الخ.

حالة اللجوء:

حالة اللجوء خاصة بالفلسطينيين الذين هجروا من فلسطين التي احتلتها إسرائيل عام 1948 وتشمل الأبناء الذكور منهم وأحفادهم.

تصنف إلى:

1. **لاجئ مسجل:** إذا كان الفرد لاجئاً وله اسم مسجل في بطاقة التسجيل (المؤن) الصادرة عن وكالة الغوث.
2. **لاجئ غير مسجل:** إذا كان الفرد لاجئاً إلا أنه غير مسجل في بطاقة وكالة الغوث (المؤن) لأي سبب كان.
3. **ليس لاجئاً:** هو كل فلسطيني ليس لاجئاً مسجلاً أو لاجئاً غير مسجل.

صعوبة/ إعاقة:

الأشخاص الذي يعانون من صعوبات بدنية أو عقلية أو ذهنية أو حسية طويلة الأجل وكذلك الحواجز والمواقف والبيئات المختلفة، التي تحول دون مشاركتهم مشاركة فعالة في مجتمعهم على قدم المساواة مع الآخرين.

صعوبة/ إعاقة البصر:

الأشخاص الذين لديهم بعض صعوبات أو عجز في الرؤيا والتي تحد من قدرتهم على أداء واجباتهم اليومية، على سبيل المثال قد لا يستطيع القراءة، مثل قراءة الإشارات على اللافتات في الشوارع أثناء قيادة السيارة، وقد لا يستطيع الرؤيا بعين واحدة بشكل جيد، أو قد لا يستطيع الرؤيا إلا ما هو أمامه وليس على الجوانب، بمعنى أن أي مشكلة في الرؤيا يعتبرونها صعبة يجب تحديدها وحصرها.

صعوبة/ إعاقة السمع:

الأشخاص الذين لديهم بعض صعوبات أو عجز في السمع والتي تساهم في الحد من قدرتهم على أداء أي جزء وجانب في أدائهم اليومي، مثل صعوبة سماع شخص يتكلم في مكان مزدحم وفيه ضجيج، أو لا يستطيع أن يسمع شخص يتكلم معه مباشرة وبصوت عادي (دون صراخ، أو صوت مرتفع)، وتحديد من لا يستطيع السمع بأذن واحدة أو كلاهما.

صعوبة/ إعاقة الحركة واستخدام الأيدي:

الأشخاص الذين لديهم بعض صعوبات أو عجز في التنقل والتجول على الأقدام والتي قد تحد أو لا تحد من أدائهم للأنشطة اليومية، فمثلاً قد يجد صعوبة في مشي مسافة قصيرة، أو مشكلة في الصعود والهبوط على السلالم والدرج والمناطق الوعرة، ولا يستطيع مشي أي مسافة دون استراحة أو توقف، أو لا يستطيع المشي دون الاعتماد على عصا أو عكاز أو أجهزة المشي، أو لا يستطيع الوقوف على القدمين لأكثر من دقيقة ويحتاج كرسي بعجلات للتنقل من مكان لآخر. وتشمل هذه الصعوبة/الإعاقة الأفراد الذين لديهم صعوبات في التحرك داخل المنزل أو خارجه، وكذلك المشي لفترات تزيد عن 15 دقيقة وكذلك استخدام الأيدي والأصابع لمسك الأدوات أو الكتابة وغيرها، ورفع 2 لتر ماء على مستوى النظر مستخدماً الأيدي.

صعوبة/ إعاقة التذكر والتركيز:

يشمل الصعوبة في التالية: التذكر والتركيز، اتخاذ القرارات، فهم الكلام، قراءة شيء مكتوب، التعرف على الأشخاص، الاستدلال على المناطق واستخدام الخريطة، العمليات الحسابية والقراءة والتفكير، مثل الأشخاص الذين يجدون صعوبة في الفهم والإدراك للقيام بالأنشطة اليومية، مثلاً أن يجد صعوبة في الاستدلال على المنزل والأماكن في المحيط، لا يستطيع التركيز فيما يعمل، أو ينسى أين هو أو تذكر الشهر أو الذي قبله، عدم فهم ما قاله شخص ما، نسيان تناول الأدوية أو عدم تناول الطعام، عدم فهم ومعرفة ما يدور حوله. كما تشمل عدم قدرة الشخص على فهم الأشياء أو التعامل مع

الآخرين، ويشمل نسيان فعل الأشياء المهمة، والأشخاص الذين يعانون من ضعف الذاكرة مثل نسيان وجود مكان الأشياء في البيت، وكذلك صعوبة في التركيز على فعل الأشياء لمدة 10 دقائق.

صعوبة/ إعاقة التواصل:

عدم قدرة الشخص على تبادل المعلومات والأفكار مع الآخرين والتعامل معهم من خلال استخدام النطق، أو الإشارة أو الحركة أو الكتابة للمعلومات التي يرغبون بتبادلها مع الآخرين، وقد يكون ذلك ناتجاً عن عجز في السمع أو الكلام، أو عدم القدرة الذهنية بتفسير وإدراك ما يقوله الآخرين من إشارات وكلمات وحركات.

سبب الصعوبة/ الإعاقة

سبب العجز أو الإعاقة هو السبب الرئيسي الذي نتج عنه العجز أو الإعاقة المحددة لدى الفرد، وتصنف الأسباب كالتالي:

1. **خلفي/ وراثي:** إذا كان سبب الصعوبة أو الإعاقة الرئيسي يعود لأسباب ما قبل الولادة، وتشمل الأسباب الوراثية.
2. **ظروف متعلقة بالحمل/ بالولادة:** إذا كان سبب الصعوبة أو الإعاقة للفرد ظروف متعلقة بحمل الأم أو بالولادة، أي الأسباب المتعلقة بالحمل أو الولادة نفسها.
3. **مرض:** إذا كان سبب الصعوبة أو الإعاقة الرئيسي ناتجاً عن مرض معين مثل شلل الأطفال.
4. **سوء المعاملة الجسدية والنفسية:** بمعنى أن الفرد أصيب بصعوبة أو بإعاقة ناجمة عن تعذيب نفسي أو جسدي تعرض له من شخص أو جهة أخرى، وهنا يجب الانتباه إلى أن المقصود هو تعرض الفرد لنوع/أنواع من التعذيب النفسي و/أو الجسدي من قبل أفراد أسرته، المعلم في المدرسة، أفراد مجهولين، جهة معينة. يستثنى من ذلك الأفراد الذين تعرضوا لتعذيب نفسي أو جسدي داخل سجون الاحتلال الإسرائيلي والذين تعرضوا لأي اعتداء من قوات الاحتلال الإسرائيلي أو المستوطنين، حيث يتم اختيار سبب الصعوبة أو الإعاقة لهؤلاء هو إجراءات إسرائيلية.
5. **كبر السن:** بمعنى أن الفرد يعاني من صعوبة أو الإعاقة بسبب الهرم وكبر السن وهذه الحالة تنطبق فقط على كبار السن (60 سنة فأكثر).
6. **إصابة عمل:** إذا كانت الصعوبة أو الإعاقة ناتجة عن إصابة عمل أثناء تأدية الفرد لعمله.
7. **حادث سير:** الصعوبة أو الإعاقة ناتجة عن حوادث السير بمختلف أنواعها أو حوادث الدهس.
8. **حادث من نوع آخر:** إذا كانت الصعوبة أو الإعاقة ناتجة عن أي حادث من الحوادث الأخرى مثل السقوط من فوق المباني، الحريق، الغرق، حوادث إطلاق النار وما إلى ذلك، مع التأكيد على أن أي سبب من هذه الأسباب إذا كان خلال العمل يعتبر إصابة عمل.
9. **إجراءات إسرائيلية:** إذا كان الفرد يعاني من أي صعوبة أو إعاقة جراء أي إعتداء من قوات الجيش الإسرائيلي أو المستوطنين ويتمثل الإعتداء بالضرب أو إطلاق الرصاص أو أي إعتداءات أخرى أثناء الانتفاضة، أو العدوان الإسرائيلي المتتالي على قطاع غزة وغيرها.
10. **حرب:** إذا كان السبب نتيجة إصابة أثناء حرب ولا يشمل ذلك الانتفاضة الأولى أو الثانية.
11. **الضغط النفسي:** حالة من التوتر النفسي الشديد، والتعصب، يحدث بسبب عوامل خارجية تضغط على الفرد، وتخلق عنده حالة من اختلال التوازن واضطراب في السلوك.
12. **أخرى:** إذا كان سبب الصعوبة أو الإعاقة الرئيسي خارجاً عن إطار الأسباب سابقة الذكر.

التأمين الصحي

هو تعويض عن خسارة مادية ترتبط بتغطية التكاليف المتعلقة بمشكلة صحية ما وعلاجها.

مرض مزمن

المرض الذي يصاحب الفرد بصورة قد تكون لفترة طويلة أو مستمرة ولا يمكن الشفاء منه، ويكون مشخص من قبل طبيب مختص ويتناول له علاج بشكل مستمر. ومن الأمراض المزمنة التالية: مرض ضغط الدم، مرض السكري، قرحة بالمعدة، أمراض القلب، السرطان، أمراض الكلى، أمراض الكبد، أمراض المفاصل، هشاشة عظام، ثلاثيميا، الصرع، الربو، ألم مزمن في الظهر، أمراض الغدد.

رياض الأطفال:

هي كل مؤسسة تعليمية تقدم تربية للطفل قبل مرحلة التعليم الأساسي بسنتين على الأكثر، وتحصل على ترخيص مزاوله المهنة من وزارة التربية والتعليم. وتقسّم إلى مرحلتين: مرحلة البستان؛ يكون الأطفال فيها عادة في سن الرابعة ومرحلة التمهيدوي ويكون الأطفال فيها عادة في سن الخامسة.

الالتحاق بالتعليم النظامي:

يقصد بالالتحاق، تسجيل الفرد بأحد مراحل التعليم النظامية، سواء أكان منتظماً أو منتسباً. ومرحل التعليم النظامية تشمل المرحلة الابتدائية أو الإعدادية (الأساسية) أو الثانوية أو الكليات والمعاهد الأكاديمية أو المهنية التي تعطي شهادات دبلوم متوسط أو المرحلة الجامعية.

1. **ملتحق حالياً:** إذا كان الفرد ملتحقاً حالياً في أحد مراحل التعليم النظامي.
2. **التحق وترك:** إذا كان الفرد قد ترك أحد مراحل التعليم النظامي دون الحصول على شهادة إتمام هذه المرحلة.
3. **التحق وتخرج:** إذا كان الفرد تخرج من أي مرحلة تعليمية نظامية ولم يلتحق بأي مرحلة بعدها.
4. **لم يلتحق أبداً:** إذا كان الفرد غير ملتحق حالياً ولم يسبق له الالتحاق بأي مرحلة تعليمية نظامية.

عدد سنوات الدراسة التي أتمها الفرد بنجاح:

هي عدد سنوات الدراسة النظامية التي أتمها الفرد بنجاح بالسنوات الكاملة. ولا تحسب سنوات الانقطاع ولا سنوات الرسوب أو سنوات رياض الأطفال من عدد سنوات الدراسة، كما لا تحسب السنة الحالية التي لم تنتهي للملتحق حالياً من ضمن سنوات الدراسة، ولا تعتبر الدورات التدريبية من ضمن عدد السنوات الدراسية النظامية.

أمي:

إذا كان الفرد لا يستطيع القراءة والكتابة معاً بأي لغة كانت ولم يحصل على أي شهادة من التعليم النظامي.

ملم:

إذا كان الفرد يستطيع القراءة والكتابة دون إنهاء أي مرحلة من المراحل التعليمية المذكورة بحيث يمكنه قراءة وكتابة جملة بسيطة.

العامل:

هو الفرد الذي عمره 7 سنوات فأكثر والذي باشر عملاً معيناً ولو لساعة واحدة خلال الفترة المرجعية سواء كان لحسابه أو لحساب الغير، باجر أو بدون اجر أو في مصلحة العائلة أو كان غائب عن عمله بشكل مؤقت (بسبب المرض، عطلة، توقف مؤقت أو أي سبب آخر)، ويصنف العاملون حسب عدد ساعات العمل الأسبوعية إلى عاملين (1-14) ساعة، عاملين 15 ساعة فأكثر وكذلك الأفراد الغائبون عن أعمالهم بسبب المرض، أو إجازة مدفوعة الأجر، أو إغلاق أو إضراب أو توقيف مؤقت وما شابه ذلك.

العلاقة بقوة العمل:

هي حالة الفرد العملية من حيث كونه داخل أو خارج القوة العاملة وتصنف كالاتي:

1. **عامل من 1-14 ساعة:** هو الفرد الذي عمره (7 سنوات فأكثر) وينطبق عليه مفهوم العمل ويعمل عادة من 1-14 ساعة في الأسبوع.
 2. **عامل من 15-34 ساعة:** هو الفرد الذي عمره (7 سنوات فأكثر) وينطبق عليه مفهوم العمل ويعمل عادة من 15-34 ساعة في الأسبوع.
 3. **عامل من 35-45 ساعة خلال الأسبوع:** هو الفرد الذي عمره (7 سنوات فأكثر) وينطبق عليه مفهوم العمل ويعمل عادة من 35-45 ساعة في الأسبوع.
 4. **عامل 46 ساعة فأكثر:** هو الفرد الذي عمره (7 سنوات فأكثر) وينطبق عليه مفهوم العمل ويعمل عادة 46 ساعة فأكثر في الأسبوع.
 5. **لا يعمل ويريد العمل - سبق له العمل وبحث عن عمل خلال 4 أسابيع الماضية:** الفرد الذي عمره (7 سنوات فأكثر) وسبق له العمل لمدة تزيد عن اسبوعين بشكل متواصل خلال فترة ماضية، بمعنى أن هذا الفرد لم يعمل ولو لساعة واحدة خلال فترة الإسناد الزمني (الاسبوع الماضي لليلة الإسناد الزمني) بالرغم من انه يريد العمل، ولديه الرغبة في العمل أو الحاجة له وبحث عنه خلال 4 أسابيع الماضية بشكل جاد باتباعه أحد طرق البحث عن العمل وهي التسجيل في مكاتب الاستخدام، أو التسجيل في نقابة العاملين، أو مراجعة الأصدقاء أو الأقارب، أو مراجعة شخصية لاماكن العمل، أو قراءة الجريدة بهدف الحصول على فرصة عمل، أو بحث عن مبنى أو ارض أو آلات أو أجهزة بغرض إنشاء مشروع خاص، أو تدبير موارد مالية. مع ملاحظة أن هذه الفئة هي الفئة التي عملت في السابق لمدة أسبوعين بشكل متواصل خلال السنوات الثلاثة السابقة.
 6. **لا يعمل ويريد العمل - لم يسبق له العمل وبحث عن عمل خلال 4 أسابيع الماضية:** هو الفرد الذي عمره (7 سنوات فأكثر) لم يسبق له العمل خلال أي فترة سابقة ولم يعمل ولو لساعة واحدة خلال فترة الإسناد ولديه الرغبة في العمل أو الحاجة له وبحث عنه 4 أسابيع الماضية بشكل جاد باتباعه أحد طرق البحث عن العمل وهي التسجيل في مكاتب الاستخدام، أو التسجيل في نقابة العاملين، أو مراجعة الأصدقاء أو الأقارب، أو مراجعة شخصية لاماكن العمل، أو قراءة الجريدة بهدف الحصول على فرصة عمل، أو بحث عن مبنى أو ارض أو آلات أو أجهزة بغرض إنشاء مشروع خاص، أو تدبير موارد مالية.
- لا يعمل ولا يريد العمل:** الأفراد الذي أعمارهم (7 سنوات فأكثر) ولا ينطبق عليهم مفهوم العاملين أو العاطلين عن العمل، ويتم تصنيفهم خارج القوى العاملة، بمعنى أن هذا الفرد لم يعمل ولو لساعة واحدة خلال فترة الإسناد الزمني، ولم يبحث عن عمل ولا يرغب في العمل ويندرج تحت هذا التعريف:

7. **التفرغ للدراسة/ التدريب:** هو الفرد الذي عمره (7 سنوات فأكثر) والذي يواظب على دراسة منتظمة بهدف الحصول على مؤهل علمي وغير مرتبط بعمل معين خلال فترة الإسناد، وتجدر الإشارة هنا إلى أن الأعمال المنزلية والهوايات لا تدخل ضمن العمل.
8. **التفرغ لأعمال المنزل:** هي الأنثى التي عمرها (7 سنوات فأكثر) غير العاملة والقادرة على العمل ولا تبحث عنه وغير المنتظمة في دراسة معينة وتقوم بأعمال المنزل بهدف خدمة الأسرة ولا يشمل ذلك خدمة بيوت الغير مقابل أجر نقدي أو عيني إذ أن هذا النوع من الخدمة يعتبر ضمن العمل.
9. **العجز/كبر السن/مرض:** هو الفرد الذي لا يمكنه مباشرة أي نوع من العمل بسبب إصابته بمرض مزمن أو بسبب أية إعاقة، وتشمل هذه الفئة أيضا جميع الأفراد غير القادرين على العمل بسبب تقدمهم في السن.
10. **وجود إيراد:** إذا كان الفرد قادراً على العمل ولكنه لا يعمل ولا يرغب في العمل ولا يبحث عنه وذلك لوجود إيراد له من عقارات.
11. **تقاعد:** إذا كان الفرد قادراً على العمل ولكنه لا يعمل ولا يرغب في العمل ولا يبحث عنه وذلك لحصوله على تقاعد.
12. **أخرى:** تشمل أي فرد لم ينطبق عليه جميع ما ذكر سابقاً مثل، المسجون، أو الفرد القادر على العمل إلا أنه لا يرغب به ولا يبحث عنه وليس له إيراد من جهة أخرى مثل الأبناء والبنات غير الملتحقين بالمدارس ولا تنطبق عليهم أي حالة مما سبق.

الحالة الزوجية للفرد:

هي حالة الفرد الشخصية الحالية التي يكون عليها ذلك الفرد الذي يبلغ من العمر 14 سنة فأكثر وقت فترة الإسناد، والمتعلقة بقوانين وعادات الزواج المعمول بها في البلد. وقد تكون إحدى الحالات الآتية:

1. **لم يتزوج أبداً:** هو الفرد الذي يبلغ عمره 14 سنة فأكثر، ولم يتزوج زوجاً فعلياً وفقاً للعرف السائد (أي لم يتم الدخول بعد) ولم يعقد قرانه ولم يكن قد تزوج في السابق.
2. **عقد لأول مرة:** هو الفرد الذي يبلغ عمره 14 سنة فأكثر، وقد تم تسجيل عقد زواج رسمي له من قبل المحكمة ولكنه لم يتزوج فعلياً وفقاً للعرف السائد (أي لم يتم الدخول بعد) وليس مطلقاً أو أرماً من زواج سابق، ولا يشمل الذكر المتزوج حالياً وعقد قرانه للمرة الثانية حيث يعتبر متزوج.
3. **متزوج:** هو الفرد الذي يبلغ عمره 14 سنة فأكثر والمتزوج زوجاً فعلياً وفقاً للعرف السائد سواء كان الزوجان مقيمان معاً وقت الإسناد الزمني أم لا. وبغض النظر عن حالته السابقة، ويعتبر الرجل المتزوج أكثر من مرة ويوجد حالياً زوجة واحدة أو أكثر في عصمته متزوجاً.
4. **مطلق:** هو الفرد الذي يبلغ عمره 14 سنة فأكثر وسبق له الزواج فعلاً وانحل آخر زواج بالطلاق المسجل شرعاً ولم يتزوج مرة أخرى.
5. **أرمل:** هو الفرد الذي يبلغ 14 سنة فأكثر وسبق له الزواج فعلاً وانحل آخر زواج له بوفاة الطرف الآخر، ولم يتزوج مرة أخرى.
6. **منفصل:** هو الفرد الذي يبلغ عمره 14 سنة فأكثر وسبق له الزواج فعلاً وانحل آخر زواج له بسبب ما ودون أي إثبات مسجل رسمياً وقانونياً، ولم يتزوج مرة أخرى.

المسكن (الوحدة السكنية):

هو مكان مستقل ومنفصل للسكن (مبنى أو جزء من مبنى) معد لإقامة أسرة معيشية واحدة، أو وحدة سكنية غير معدة للسكن لكنها مشغولة كمسكن لأسرة معيشية وقت التعداد. وقد تكون الوحدة السكنية مشغولة أو خالية، وقد تكون وحدة سكنية غير تقليدية مسكونة أو أي مكان آخر مسكوناً كمسكن لأسرة معيشية في وقت التعداد. وتشمل هذه الفئة مساكن من مختلف المستويات من حيث ديمومتها وصلاحياتها للسكن.

نوع المسكن:

يقصد بنوع المسكن الشكل الهندسي أو المعماري للمسكن. والذي قد يكون فيلا، أو دار، أو شقة، أو غرفة مستقلة، أو أي شكل آخر. مثل (براكية أو خيمة...الخ).

1. **فيلا:** هي مبنى قائم بذاته مشيد من الحجر النظيف عادة، ومعد أصلاً لسكن أسرة واحدة عادة، ويتكون من طابق واحد بجناحين أو من طابقين أو أكثر، يصل بينهما درج داخلي، ويخصص أحد الأجنحة في حالة الطابق الواحد أو الطابق الثاني للنوم، والجناح الآخر أو الطابق الأرضي للاستقبال والمطبخ والخدمات بمختلف أنواعها، كما يتوفر في الغالب للفيلا حديقة تحيط بها بغض النظر عن مساحتها بالإضافة إلى سور يحيط بها من الخارج، وكراج للسيارة كما يغطي السطح العلوي للفيلا بمادة القرميد على الأغلب، ويمكن أن يوجد ضمن حدود الفيلا أحد المباني أو الملاحق ويكون من مكوناتها.
2. **دار:** مبنى معد أصلاً لسكن أسرة واحدة أو أكثر، وقد تتكون الدار من طابق واحد أو طابقين تستغلها أسرة واحدة، وقد تكون الدار مقسمة إلى وحدات سكنية منفصلة كل منها تشمل المرافق الخاصة بها ويقدم بكل منها أسرة مستقلة، فيعتبر كل مسكن شقة.
3. **شقة:** هي جزء من دار أو عمارة تتكون من غرفة أو أكثر مع المرافق من مطبخ وحمام ومرحاض، ويقفل عليها جميعاً باب خارجي، وهي معدة لسكن أسرة واحدة، ويمكن الوصول إليها عن طريق درج أو ممر يؤدي إلى الطريق العام.
4. **غرفة مستقلة:** هي غرفة قائمة بذاتها ليس بها مرافق بل تشترك عادة مع غيرها من الغرف في المرافق (مطبخ - حمام - مرحاض) وهي معدة أصلاً للسكن.
5. **خيمة:** مبنى قائم بذاته مصنوع من القماش أو الوبر أو الشعر وعادة ما توجد في التجمعات البدوية.
6. **براكية/كرفان/بركس:** هو مبنى قائم بذاته مؤقت وغير تقليدي للسكن، ويتكون من غرفة واحدة أو أكثر وتكون المادة الغالبة للجدران الخارجية والسطح من الزنك (الصاج) أو التتاك أو الاسبست، أو البلاستيك المقوى (فيبر كلاس)، أو مبنى يتكون سقفه من المواد السابقة أو الخشب أو ما شابه ومادة البناء للجدران الخارجية من الطوب الإسمنتي ومواد أخرى، وذلك بغض النظر عن استعماله الحالي والمواد التي يثبت بها جدرانه.
7. **أخرى:** مساكن لا يمكن تصنيفها كأحد الأنواع السابقة، مثل الأكواخ والكهوف والمغارات والأكشاك بشرط أن تكون مشغولة بسكن أو عمل وقت التعداد.

الغرفة:

بأنها حيز في وحدة سكنية أو مكان آخر للسكن، محاط بجدران تمتد من الأرضية إلى السقف أو السطح، لا تقل مساحتها عن أربعة أمتار مربعة، وتعتبر الشرفات (الفرنديات) المقززة غرفة إذا كانت مساحتها مساوية أو تزيد عن أربعة أمتار مربعة

ومستخدمة لأي غرض من الأغراض المعيشية، وتعتبر الصالة غرفة، ولا يعتبر من ضمن الغرف كل من المطبخ والحمام والمرحاض والممرات. كما لا يعتبر من الغرف تلك المخصصة للحيوانات والدواجن وكذلك الغرف المستخدمة للعمل فقط.

حيازة المسكن:

يمثل كيفية حيازة الأسرة للمسكن وتكون إحدى الحالات الآتية:

1. ملك: إذا كان المسكن ملكاً للأسرة أو لأحد أفرادها الذين يقيمون بالمسكن عادة إقامة معتادة.
2. مستأجر غير مفروش: إذا كان المسكن مستأجراً دون أثاث مقابل إيجار يتم دفعه شهرياً أو كل مدة معينة.
3. مستأجر مفروش: إذا كان المسكن مستأجراً مع الأثاث والتجهيزات.
4. دون مقابل: في حالة حيازة المسكن دون دفع أي مبالغ كأن يكون المالك أب أو أم أو أحد أقارب رب الأسرة أو أحد أفرادها الذين لا يقيمون بالمسكن أو مقدماً من جهة أخرى دون مقابل.
5. مقابل عمل: إذا كان المسكن مقدماً للأسرة نتيجة علاقة عمل تربط أحد أفراد الأسرة بجهة العمل دون دفع إيجار، وسواء كانت هذه الجهة تملك المسكن أو تقوم هي بدفع الإيجار للمالك الأصلي.
6. أخرى: في حالة حيازة الأسرة للمسكن بأي وسيلة أخرى غير الحالات السابقة.

المصدر الرئيسي لمياه الشرب:

وهو المصدر الأكثر استخداماً من قبل الأسرة من أجل الشرب ويكون إحدى الحالات الآتية:

1. شبكة مياه عامة متصلة بالمسكن: وهي وصول المياه عبر أنابيب شبكة المياه إلى داخل المسكن (بواسطة تمديدات الأنابيب الداخلية) واتصالها بوحدة أو أكثر من الحنفيات، على سبيل المثال، في المطبخ و/ أو الحمام.
2. بئر ارتوازي محمي/ ينبوع محمي: البئر هو حفرة عميقة بالأرض حفرت أو شقت بهدف الوصول للمياه الجوفية، حيث يمكن استخراج الماء منه باستخدام مضخة أو وسائل أخرى. والينبوع يقصد به تدفق المياه الجوفية تلقائياً من الأرض وقد يكون في حفرة أو تدفق سطحي. وفي كلا الحالتين فإن البئر المحمي أو الينبوع المحمي من الأوساخ مثل فضلات الطيور والحشرات وغيرها من الملوثات الصحية بحيث يكون مفصول عن الملوثات الخارجية ومغطى بحيث لا يمكن دخول أي ملوث إليه.
3. بئر ارتوازي غير محمي/ ينبوع غير محمي: هو البئر أو الينبوع دون وجود غطاء يمنع وصول الطيور والأوساخ أو أي ملوثات أخرى لسطح المياه، ويكون معرضاً أكثر للملوثات الصحية.
4. مياه تجميع الأمطار: يقصد بها مياه الأمطار التي تُجمع من على أسطح المنازل أو غيره وتُجمع في آبار أو خزانات، ولا تعتبر المياه الجوفية مياه تجميع أمطار، بحيث يعتبر المصدر الرئيسي لهذه المياه هو مياه الأمطار، وفي حال تم تزويد هذا البئر من مصادر أخرى (تتكات، آبار ارتوازية، ينابيع، شبكة مياه عامة).
5. صهريج/ تنك/ عربة تجر صهريج صغير: يقصد بها الشاحنات الكبيرة أو الصغيرة أو التي تجرها الحيوانات أو أي وسيلة لنقل المياه باستخدام خزانات ناقلة للماء للوحدة السكنية بغض النظر عن مكان تخزين المياه في الوحدة السكنية.
6. مياه زجاجات معدنية: هي المياه المشتراة في زجاجات أو جالونات محكمة الإغلاق، ولا يقصد به تخزين مياه المنزل في زجاجات أو جالونات.
7. حنفية عامة: مصدر من مصادر المياه من خلال حنفية متوفرة للعامة وتكون بالعادة موجودة في ساحة عامة أو مكان عام.

8. أخرى: في حال المصدر الرئيسي لمياه الشرب أخرى غير الحالات السابقة.

الكهرباء :

اتصال المسكن بالكهرباء وقد صنفت على النحو التالي:

1. شبكة عامة: إذا كان المسكن متصلاً بالشبكة العامة للكهرباء، التابعة لشركة الكهرباء أو للمجلس البلدي أو القروي.
2. مولد خاص: إذا كان مصدر الكهرباء مولداً خاصاً يملكه صاحب المسكن أو مجموعة من الأفراد.
3. لا يوجد: في حالة عدم اتصال المسكن بالكهرباء.

نوع المراض الذي تستخدمه الأسرة:

أنواع المراض الذي تستخدمه الأسرة.

1. مراض متصل بشبكة مجاري عامة: شبكة مجاري عامة صممت للتخلص من الفضلات البشرية والمياه العادمة من الوحدة السكنية الى خارج البيئة المحيطة بالمنزل، وهي تشمل على انابيب ومناهل ومضخات وآليات للتخلص من الفضلات.
2. مراض متصل بحفرة امتصاصية: وهي حفرة في الارض بهدف تجميع الفضلات البشرية والمياه العادمة، وجدرانها فيها ثقب او فتحات تمكنها من تسريب المياه إلى الأرض المحيطة بها.
3. مراض متصل بحفرة صماء: وهي حفرة في الارض بهدف تجميع الفضلات البشرية والمياه العادمة، وجدرانها غير قابلة لتسريب المياه إلى الأرض المحيطة بها.
4. مراض متصل بمصرف مفتوح: وهو اتصال المصارف المنزلية بمنطقة خارج المنزل وليس الى شبكة عامة او حفرة (في الواد مثلاً).
5. لا يوجد مراض، في البرية، في الحقل: ليس في المسكن مراض.
6. أخرى: إذا كان نوع المراض الذي يستخدمه أفراد الاسرة غير ما ذكر أعلاه.

استخدام الحاسوب:

هو القيام بالاستخدامات الأساسية مثل: تشغيل الجهاز والدخول إلى ملفات معينة، ونقل وحفظ الملفات وإنشائها خلال الثلاثة أشهر الأخيرة.

المبنى:

هو أي بناء مستقل قائم بذاته مؤلف من غرفة أو أكثر أو مساحات أخرى، يغطيه سقف، وغالباً ما يكون محاطاً بجدران خارجية أو جدران فاصلة تمتد من الأساسات حتى السقف، وقد يكون المبنى سقفاً قائماً على دعائم فقط أي دون جدران مبنية، وفي بعض الحالات يمكن اعتبار أي بناء دون سقف مكون من مساحة محاطة بجدران "مبنى". ويمكن أن يكون المبنى مستخدماً أو متوقع استخدامه لأغراض سكنية أو تجارية أو صناعية، فمثلاً يمكن أن يكون المبنى مصنعاً أو متجراً أو منزلاً منفصلاً أو عمارة سكنية أو مستودعاً أو غير ذلك، كما يمكن أن يكون المبنى خالياً أو مغلقاً أو مهجوراً أو مبنى تحت التشطيب أو مبنى تحت التشييد.

الاستخدام الحالي للمبنى:

- كيفية استخدام المبنى وقت الحصر بصرف النظر عن الغرض الأساسي من إنشاء المبنى وتكون إحدى الحالات الآتية:
1. **للسكن فقط:** إذا كان المبنى مستخدماً للسكن فقط مثل المباني السكنية العادية، مع ملاحظة أن المبنى المستخدم جزئياً للسكن وباقي أجزائه غير مستخدمة فيعتبر للسكن فقط.
 2. **للسكن والعمل:** إذا كانت بعض الوحدات السكنية في المبنى مستخدمة للسكن والبعض الآخر مستخدمة للعمل. من أمثلة ذلك عمارة بها بعض الشقق السكنية وبعض الشقق تستخدم للعمل فهي للسكن والعمل، كما أن المبنى المعد للسكن وتستخدم جميع طوابقه وشققه للسكن باستثناء الطابق الأرضي الذي يستخدم كمخازن أو دكاكين أو كراجات يعتبر المبنى للسكن والعمل، كما أن المبنى المعد أصلاً للعمل (مثل المصنع، المدرسة، المسجد، ... الخ) إلا أن به أسرة تقيم بصفة معتادة يعتبر للسكن والعمل والمسكن العامة (مثل دور الأيتام ودور العجزة والفنادق).
 3. **للعمل فقط:** هو المبنى المستخدم بشكل كامل للعمل فقط ولا توجد به أسر مقيمة بصفة معتادة، مع ملاحظة أن المبنى المستخدم جزئياً للعمل وباقي أجزائه غير مستخدمة يعتبر للعمل.
 4. **مغلق:** إذا كان المبنى مشغولاً بأسرة أو أكثر أو مستخدماً للعمل ولكنه وجد مغلقاً طوال فترة الحصر.
 5. **خالي:** إذا كان المبنى صالح للسكن أو العمل ولكن لا يقيم به أحد أو غير مستغل طوال فترة الحصر (عادة ما يكون معروضاً للبيع أو الإيجار).
 6. **مهجور:** هو المبنى غير المستغل لفترات طويلة بسبب عدم الصلاحية ويحتاج إلى إجراء بعض التصليحات والترميمات الضرورية والأساسية ليصبح صالحاً للسكن. ومن هذه المباني أيضاً المباني التي لا يستطيع مالكوها استخدامها بسبب الإجراءات الإسرائيلية. أما المباني المهدامة جزئياً والآيلة للسقوط لا تعتبر مباني.
 7. **تحت التشطيب:** هو المبنى الذي أنجز هيكله الخارجي بالكامل، أي تم الانتهاء من بناء كافة الطوابق ولكن ما زالت عمليات التشطيب الداخلي مثل (القضارة، التبليط، تمديد الكهرباء والماء،...) قيد الانجاز وهو غير جاهز للاستعمال.

المنشأة:

المنشأة هي مؤسسة أو جزء منها تقع في مكان واحد وتتخصص بشكل أساسي بنشاط إنتاجي رئيسي واحد (غير مساعد) حيث يحقق هذا النشاط الرئيسي غالبية القيمة المضافة. (مع احتمالية الإنتاج من أنشطة ثانوية) وتتوفر عنها بيانات بما يسمح بحساب فائض التشغيل، أي توفر بيانات عن كل من: العمال، والمصاريف، والإنتاج والإيرادات، والأصول الثابتة. ولا تعتبر الوحدات التي تنتج لأغراض خاصة بالمنشأة منشآت مستقلة إذا كانت تقع داخل المنشأة نفسها، إلا في حال كون نشاط هذه الوحدة التي تقوم بنشاط فرعي واضح احصائياً في حساباتها، أو إذا وجدت في موقع جغرافي مختلف عن المنشأة التي تخدمها فإنه يجب تمييزها كمنشأة مستقلة وتصنف وفقاً لنشاطها الرئيسي وينظر لها كوحدة منفصلة. وإذا وقعت خارج حدود المنشأة في مبنى مستقل وقدمت خدماتها فقط للمنشأة الأم فإنها تعتبر وحدة نشاط مساند، مثل المخازن أو كراج خاص بإصلاح معدات المنشأة ولا يؤدي خدمات إلا للمنشأة.

الحالة العملية:

هي حالة العمل في المنشأة وقت التعداد، وهي إحدى الحالات الآتية:

1. **عاملة:** هي منشأة تزاوّل العمل فعلاً ويعمل بها شخص واحد على الأقل، وتعتبر وحدات النشاط المساند منشآت عاملة والذي يعرف بان مخرجاته تستخدم في نفس المنشأة ولا تقدم للغير بشرط ان يعمل بها عامل واحد على الأقل.
2. **متوقفة مؤقتاً:** هي المنشأة المتوقفة عن العمل لأي سبب من الأسباب (سفر، مرض،...) ومحتوياتها لا تزال موجودة في المكان ولكنها متوقفة طوال فترة حصر المنشآت، من المتوقع أنها ستعود لممارسة نشاطها لاحقاً.
3. **تحت التجهيز:** هي المنشأة الجاري تجهيزها لغايات بدء ممارسة النشاط الاقتصادي، مثل القيام بأعمال الديكور والتأثيث، أو استكمال إجراءات التسجيل لدى الجهات الرسمية، لكنها لم تبدأ بالعمل فعلاً.
4. **مغلقة نهائياً:** هي المنشأة التي أغلقت بشكل نهائي وخرجت من السوق بتصفية حساباتها ومن ثم لم يعد لها وجود اقتصادي على أرض الواقع، وقد يكون مكانها لا يزال موجود ولكنه فارغ من أي محتويات.

ملكية المنشأة:

تعني ذلك القطاع الذي تتبع له المنشأة من حيث سيطرته على إدارة المنشأة واتخاذ القرار فيها وهو في العادة القطاع الذي يمتلك أغلبية رأس المال (51%) فأكثر وتكون ملكية المنشأة إحدى الحالات الآتية:

1. **خاص وطني:** المنشآت المملوكة بنسبة 51% فأكثر من رأسمالها لأفراد أو مؤسسات القطاع الخاص المقيمة في فلسطين.
2. **خاص أجنبي:** هي المنشأة المملوكة بنسبة 51% فأكثر من رأسمالها لأفراد أو منشآت غير مقيمة في فلسطين ويشمل ذلك فروع الشركات الأجنبية في فلسطين على أن ذلك لا يشمل البعثات الدبلوماسية والرسمية لهذه الحكومات.
3. **قطاع أهلي:** المنشآت غير الهادفة للربح وتشمل الأحزاب والاتحادات والنقابات والجمعيات وكافة المنظمات والمؤسسات النسوية والشبابية والطلابية والكنائس والأديرة والمؤسسات التابعة لها.
4. **شركة حكومة وطنية:** المنشآت التي تمارس أنشطة اقتصادية ذات طبيعة سوقية ربحية ولكن تسيطر عليها الحكومة إما من خلال امتلاك 51% فأكثر من رأسمالها أو من خلال تشريعات أو مرسوم حكومي.
5. **شركة حكومة أجنبية:** الشركات التي تمارس أنشطة اقتصادية ذات طبيعة سوقية ربحية المملوكة للحكومات الأجنبية بنسبة 51% فأكثر من رأسمالها.
6. **حكومة مركزية:** كافة المنشآت (الوزارات والدوائر والهيئات) التي تتبع للسلطة الوطنية وتقدم خدمات الإدارة العامة. ويشمل ذلك المؤسسات التي تتبع لهذه المؤسسات وتقدم خدمات تعليمية وصحية واجتماعية كالمدراس والمستشفيات الحكومية والمساجد.
7. **سلطة محلية:** هي البلديات والمجالس القروية وما يتبع لها من منشآت خدمية كالمتزهات والحدائق العامة والمكتبات العامة ومولدات الكهرباء التي تتبع المجلس القروي وما شابه.
8. **حكومة أجنبية:** هي المنشآت التي تتبع مباشرة لحكومة دولة أجنبية مثل السفارات والهيئات الدبلوماسية والقنصليات والممثليات.
9. **وكالة غوث:** ويشمل كافة مؤسسات وكالة غوث وتشغيل اللاجئين الفلسطينيين سواء كانت مكاتب الإدارة والخدمات أو المدارس والمستوصفات والمراكز التدريبية.
10. **هيئة دولية:** ومثال عليها منظمات الأمم المتحدة المختلفة (عدا وكالة الغوث) مثل اليونيسكو، UNDP وما شابه، والمؤسسات الدولية المماثلة (كالصليب الأحمر الدولي والبنك الدولي، وصندوق النقد الدولي...).

العاملون (في المنشآت):

هم كافة من يعمل في المنشأة فعلاً (ذكراً كان أم أنثى) نصف الوقت فأكثر الخاص بدوام المنشأة بشكل مستمر، على أن يكونوا ضمن قوائم العاملين في تاريخ الإِسناد، والذين تبلغ أعمارهم (عشر سنوات فأكثر) وسواء كانوا من أصحاب المنشأة الذين يعملون لحسابهم أو من أفراد الأسرة العاملين دون أجر أو المستخدمين بأجر سواء كان الأجر نقدي أم عيني، وذلك في فترة الإِسناد الزمني المحددة وهي في 2017/08/31. ولا يشمل المتدربين في المنشأة أو المرسلين في بعثات أو إجازات طويلة الأمد غير مدفوعة الأجر، ولا يشمل أيضاً العاملين بدوام جزئي في المنشأة وهم الذين يعملون أقل من نصف الوقت الخاص بدوام المنشأة. ويلاحظ أن عدد العاملين يجب أن يشمل العاملين في وحدات الأنشطة المساندة التابعة للمنشأة، مثال ذلك العاملون في المخازن التابعة للمنشأة أو العاملون في ورش الإصلاح الخاصة بالمنشأة نفسها في مناطق أخرى.

النشاط الاقتصادي الرئيسي:

هو طبيعة العمل الذي تمارسه المنشأة والذي قامت من أجله حسب التصنيف الدولي الموحد للأنشطة الاقتصادية (التتقيح الرابع) ويسهم بأكبر قدر من القيمة المضافة في حالة تعدد الأنشطة داخل المنشأة الواحدة.

2.1 التصنيفات

اعتمد في عملية جمع ومعالجة البيانات الإحصائية على التصنيفات المعتمدة والمستخدمه في الجهاز وفق المعايير الدولية وبما يتلاءم مع الخصوصية الفلسطينية.

1. دليل التجمعات السكانية الفلسطينية، 2017
2. دليل التصنيف المهني الفلسطيني حسب التصنيف الدولي المعياري للمهن (ISCO-8)
3. دليل التصنيف الصناعي الفلسطيني حسب التصنيف الصناعي الدولي الموحد لجميع الأنشطة الاقتصادية (ISIC Rev. 4)
4. دليل الجنسيات والدول.
5. دليل التصنيف الدولي المعياري للتخصصات ومجالات التدريب، (ISCED-2013)

الفصل الثاني

النتائج الرئيسية¹

يعرض هذا الفصل النتائج الرئيسية لأبرز مؤشرات التعداد العام للسكان والمساكن في محافظة شمال غزة، 2017 والذي نفذ خلال الفترة (2017/12/1 – 2017/12/24) على مستوى الفرد، الأسرة وظروف المسكن.

1.2 النتائج النهائية للسكان

1.1.2 السكان والتركيب النوعي

103.6 ذكر لكل مائة أنثى

تشير النتائج النهائية إلى أن عدد السكان الكلي في محافظة شمال غزة منتصف ليلة 2017/12/1-11/30 بلغ 368,978 فرداً، ويشمل هذا العدد 4,790 فرداً تم تقديرهم بناءً على نتائج الدراسة البعدية وتمثل نسبة نقص الشمول 1.3% من إجمالي السكان في محافظة شمال غزة، فيما بلغ عدد السكان الذين تم عددهم فعلاً 364,188 فرداً منهم 185,325 ذكور، 178,863 أنثى، بنسبة جنس مقدارها 103.6 ذكر لكل مائة أنثى. بالمقارنة مع تعداد 2007 فقد بلغ عدد السكان الذين تم عددهم فعلاً في محافظة شمال غزة في حينه 265,355 فرداً، وعليه فقد بلغت نسبة الزيادة في عدد السكان بين التعدادين 36.4% (انظر/ي جدول 1). ويشكل عدد سكان محافظة شمال غزة ما نسبته 7.7% من مجموع سكان فلسطين البالغ عددهم 4,781,248 فرد.

2.1.2 التركيب العمري للسكان

42.1% من السكان في محافظة شمال غزة أعمارهم أقل من 15 سنة

تشير النتائج إلى أن المجتمع الفلسطيني المقيم في محافظة شمال غزة ما زال فتياً، حيث بلغ عدد السكان الذين تم عددهم وتتراوح أعمارهم بين 0-14 سنة 153,199 فرداً يشكلون ما نسبته 42.1% من مجمل السكان في المحافظة، كما بلغ عدد السكان الذين تتراوح أعمارهم بين 15-64 سنة 202,289 فرداً يشكلون ما نسبته 55.6% من مجمل السكان في المحافظة، أما باقي السكان أي الذين تبلغ أعمارهم 65 سنة فأكثر فقد بلغ عددهم 8,515 فرداً بنسبة 2.3% من مجمل السكان (انظر/ي جدول 1، 2).

وبالمقارنة مع بيانات فلسطين فقد شكل السكان الذين تم عددهم وتتراوح أعمارهم بين 0-14 سنة في محافظة شمال غزة ما نسبته 8.4% من مجمل السكان في فلسطين لنفس الفئة العمرية، وبلغت نسبة الأفراد الذين تتراوح أعمارهم بين 15-64 سنة في محافظة شمال غزة 7.5% من مجمل السكان في فلسطين لنفس الفئة العمرية، في حين بلغ نسبة السكان الذين تبلغ أعمارهم 65 سنة فأكثر 5.6% من مجمل السكان في فلسطين لنفس الفئة العمرية.

¹ تم احتساب النسب في هذا الفصل على أساس الحالات المبينة خصائصها فقط ما لم يرد غير ذلك.

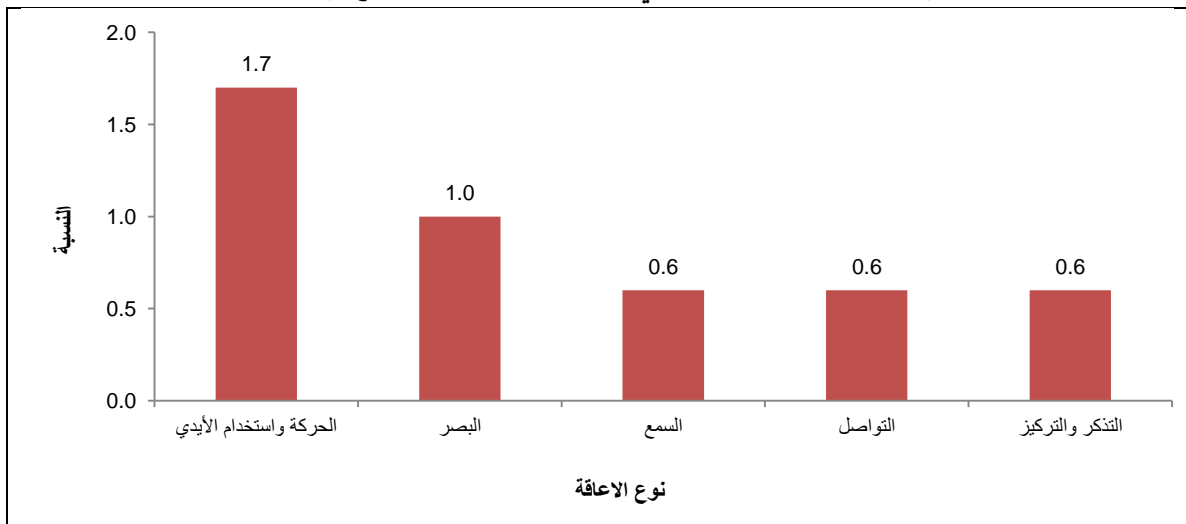
2.2 النتائج النهائية لخصائص السكان الأساسية

1.2.2 انتشار الإعاقة

3.2% من الأفراد الفلسطينيين في محافظة شمال غزة ذوي إعاقة

تشير النتائج النهائية للتعداد في محافظة شمال غزة إلى أن عدد السكان الفلسطينيين² ذوي الإعاقة بلغ 11,611 فرداً منهم 6,652 ذكر و4,959 أنثى. وحول انتشار الإعاقات وفقاً لنوعها، بينت النتائج أن إعاقة الحركة واستخدام الأيدي الأكثر انتشاراً حيث بلغ عددها 6,149 وشكلت ما نسبته 1.7% من مجمل السكان الفلسطينيين في المحافظة، تلتها إعاقة البصر؛ 3,688 وشكلت ما نسبته 1.0% ثم إعاقات السمع؛ 2,210 بنسبة 0.6% فالتواصل؛ 2,190 بنسبة 0.6% وأخيراً إعاقات التذكر والتركيز؛ 2,076 بنسبة 0.6%. (انظر/ي جدول 9)

نسبة الإعاقات للسكان الفلسطينيين في محافظة شمال غزة حسب نوع الإعاقة، 2017



2.2.2 الخصائص الأساسية للتعليم

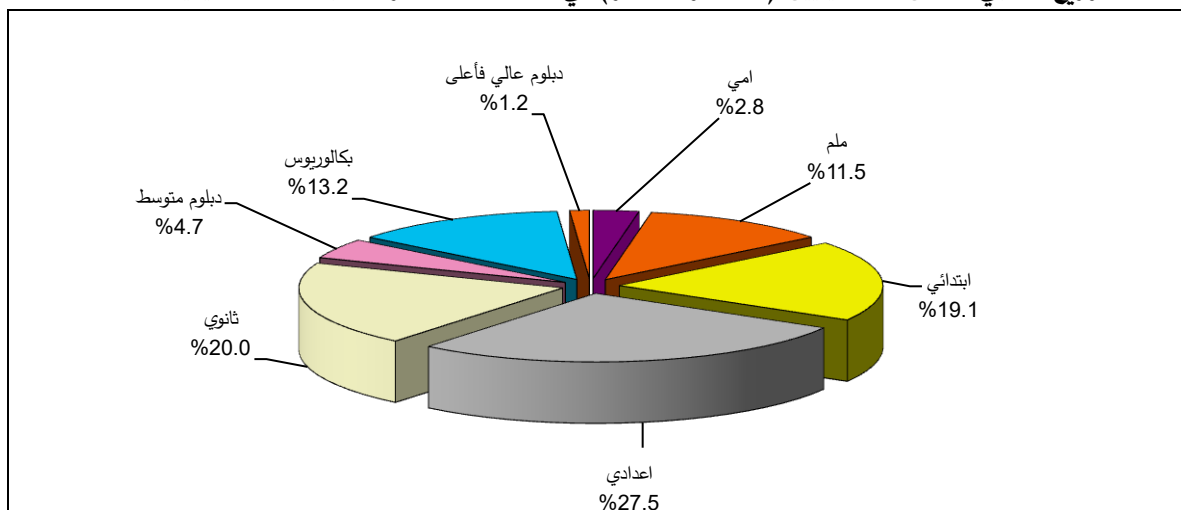
41.3% من السكان الفلسطينيين في محافظة شمال غزة في العمر (5 سنوات فأكثر) ملتحقون بالتعليم

بلغ عدد السكان الفلسطينيين في العمر 5 سنوات فأكثر الملحقين بالتعليم في محافظة شمال غزة 127,694 فرداً يشكلون ما نسبته 41.3% من مجمل السكان الفلسطينيين 5 سنوات فأكثر في المحافظة كما بلغ عدد السكان الفلسطينيين (3-5 سنوات) الملحقين برياض الأطفال في محافظة شمال غزة 15,333 فرداً أي ما نسبته 47.4% من مجمل السكان لنفس الفئة العمرية في المحافظة (انظر/ي جدول 5، 6).

كما وأشارت النتائج إلى أن عدد السكان الفلسطينيين 10 سنوات فأكثر الحاصلين على مؤهلات بكالوريوس فأعلى في محافظة شمال غزة بلغ 36,982 فرداً وهذا يشكل ما نسبته 14.5% من مجمل السكان الفلسطينيين الذين أعمارهم 10 سنوات فأكثر في المحافظة (انظر/ي جدول 7).

² تمثل عدد حالات الإعاقة لدى الفرد وليس عدد الأفراد ذوي الإعاقة.

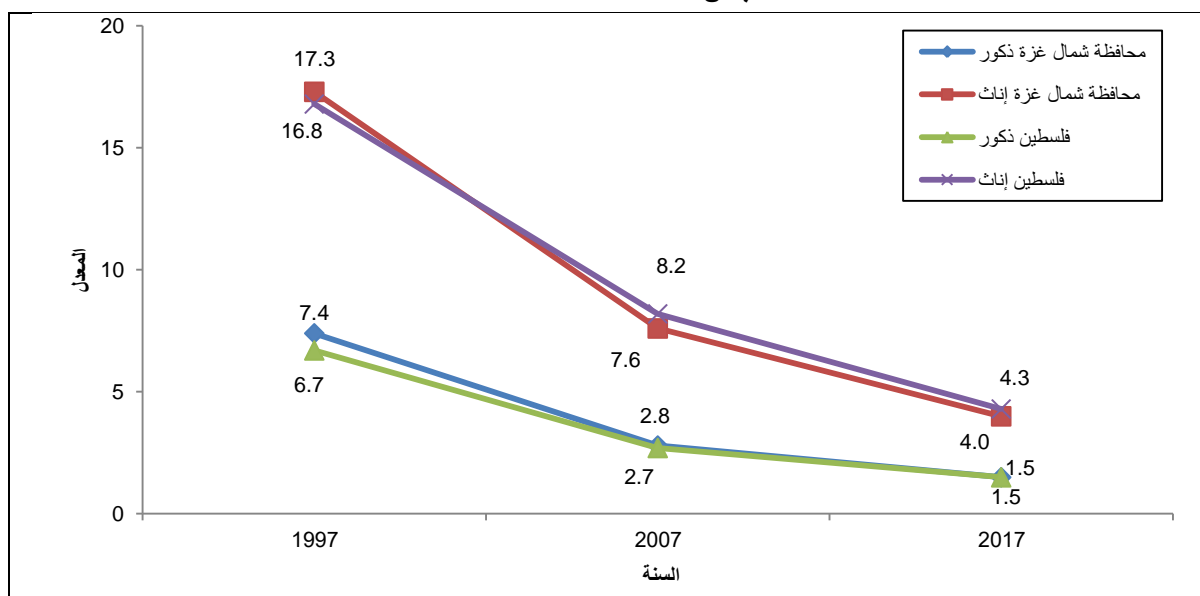
التوزيع النسبي للسكان الفلسطينيين (10 سنوات فأكثر) في محافظة شمال غزة حسب الحالة التعليمية، 2017



وحول انتشار الأمية في محافظة شمال غزة فقد أشارت النتائج إلى أن عدد الأميين من بين السكان الفلسطينيين 10 سنوات فأكثر بلغ 7,050 فرداً وهذا يشكل ما نسبته 2.8% من مجمل السكان الذين أعمارهم 10 سنوات فأكثر في المحافظة (انظر/ي جدول 7).

بالمقارنة مع التعدادات السابقة خلال الفترة 1997-2017 في محافظة شمال غزة يمكن ملاحظة أن معدل الأمية قد شهد إنخفاضاً واضحاً، حيث انخفض معدل الأمية بين الذكور من 7.4% عام 1997 إلى 1.5% عام 2017، في حين انخفض معدل الأمية بين الإناث بشكل أكبر من 17.3% عام 1997 إلى 4.0% عام 2017، مما أدى إلى تقليص الفجوة بين الجنسين من 9.9% عام 1997 إلى 2.5% عام 2017.

معدل الأمية بين السكان الفلسطينيين (10 سنوات فأكثر) في فلسطين ومحافظة شمال غزة حسب الجنس، 1997، 2007، 2017



3.2.2 الخصائص الأساسية للعمل

44.4% نسبة البطالة في محافظة شمال غزة

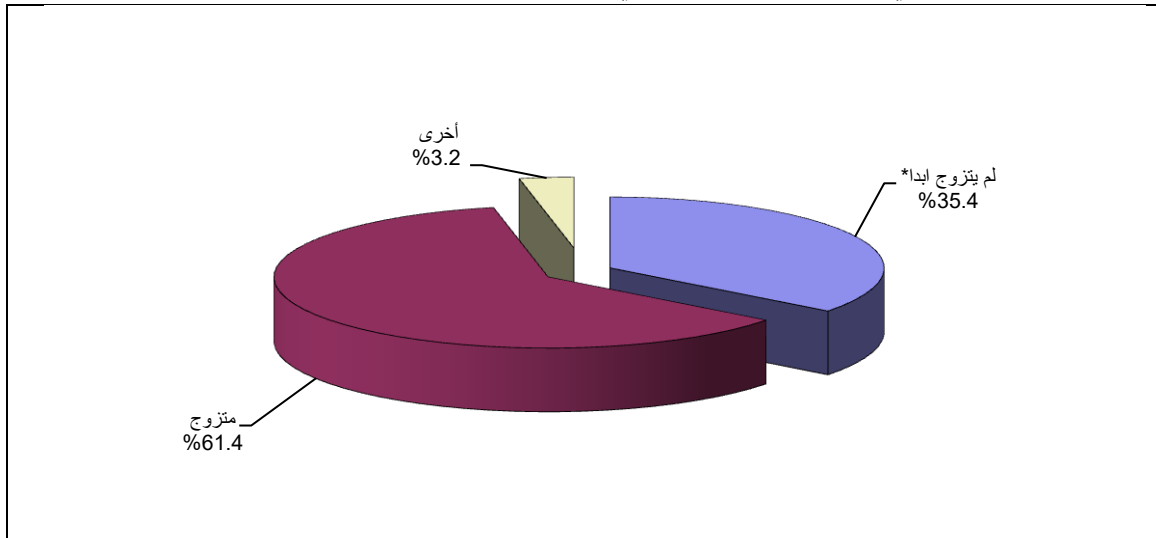
بلغ عدد السكان الفلسطينيين العاطلين عن العمل في العمر 15 سنة فأكثر في محافظة شمال غزة 41,131 فرداً، ويشكلون ما نسبته 44.4% من مجموع السكان الفلسطينيين النشيطين اقتصادياً لنفس الفئة العمرية في المحافظة. وبلغ عدد الذكور العاطلين عن العمل في العمر 15 سنة فأكثر 30,590 فرداً، ويشكلون ما نسبته 40.5% من مجمل الذكور النشيطين اقتصادياً لنفس الفئة العمرية في المحافظة. فيما بلغ عدد الإناث في العمر 15 سنة فأكثر والعاطلات عن العمل 10,541 أنثى، ويشكلن ما نسبته 61.8% من مجمل الإناث النشيطات اقتصادياً لنفس الفئة العمرية في المحافظة. (انظر/ي جدول 8).

4.2.2 الخصائص الأساسية للزواج

61.4% من السكان الفلسطينيين في محافظة شمال غزة في العمر (14 سنة فأكثر) متزوجون

أظهرت النتائج أن عدد السكان 14 سنة فأكثر المتزوجون في محافظة شمال غزة بلغ 134,370 فرداً يشكلون ما نسبته 61.4% من مجمل السكان لنفس الفئة العمرية في المحافظة، منهم 65,830 ذكراً أي ما نسبته 59.3% من مجمل الذكور 14 سنة فأكثر، و68,540 أنثى ويشكلن ما نسبته 63.5% من مجمل الإناث 14 سنة فأكثر، بينما بلغ عدد الحالات الأخرى (مطلق، أرمل، منفصل) 7,097 فرداً يشكلون ما نسبته 3.2% من مجمل السكان الذين أعمارهم 14 سنة فأكثر. (انظر/ي جدول 3).

التوزيع النسبي للسكان (14 سنة فأكثر) في محافظة شمال غزة حسب الحالة الزوجية، 2017



* تشمل الأفراد الذين لم يتزوجوا أبداً ومن عقد قرانهم لأول مرة

3.2 عدد الأسر الخاصة

5.7 فرداً متوسط حجم الأسرة في محافظة شمال غزة

أشارت النتائج النهائية للتعداد أن عدد الأسر الخاصة الإجمالي في محافظة شمال غزة بلغ 64,012 أسرة، وقد بلغ متوسط حجم الأسرة 5.7 فرداً، يذكر أن هذا المتوسط قد انخفض خلال الفترة 1997-2017، حيث بلغ 7.2 عام 1997 و6.7 عام 2007 (انظر/ي جدول 1). في حين أن متوسط حجم الاسرة في فلسطين 5.1 فرد بواقع 4.8 فرد في الضفة الغربية و5.6 فرد في قطاع غزة.

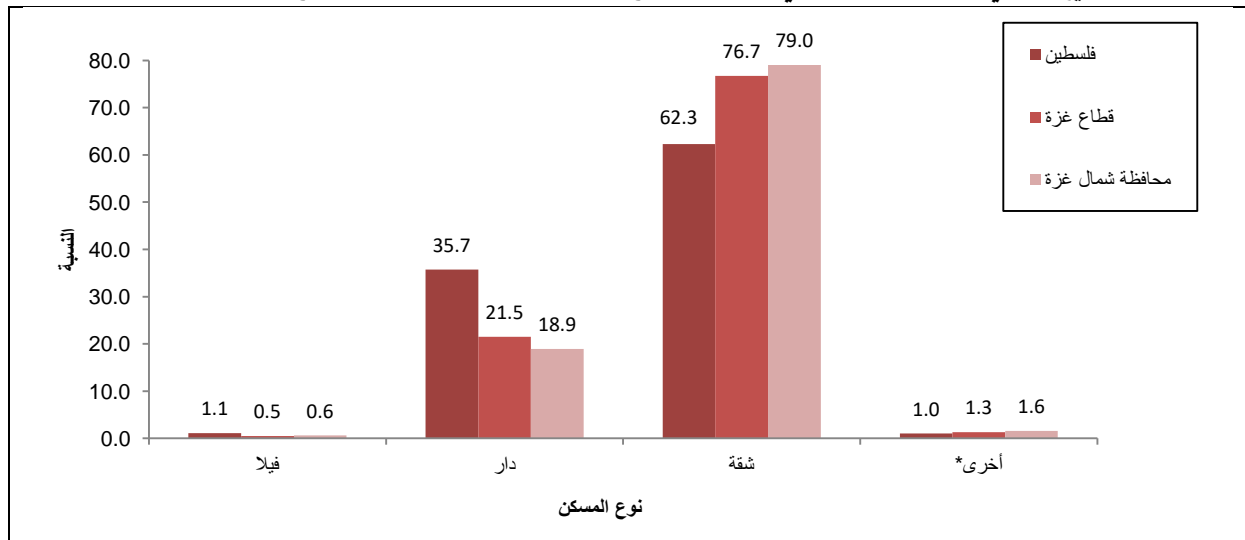
4.2 المساكن المأهولة

1.4.2 المساكن المأهولة حسب نوع المسكن

79.0% من المساكن المأهولة في محافظة شمال غزة تصنف على أنها شقة

تشير النتائج النهائية للتعداد إلى أن عدد المساكن المأهولة في محافظة شمال غزة بلغ 64,012 مسكناً، بواقع 50,530 مسكناً مأهولاً تصنف على أنها شقق بما نسبته 79.0% من إجمالي المساكن المأهولة، وبلغ عدد المساكن المصنفة دار 12,086 مسكناً بما نسبته 18.9%، فيما بلغ عدد المساكن المأهولة المصنفة فيلا 367 مسكناً وبلغت نسبتها 0.6% (انظر/ي جدول 20).

التوزيع النسبي للمساكن المأهولة في فلسطين وقطاع غزة ومحافظة شمال غزة حسب نوع المسكن، 2017



* أخرى تشمل المساكن المأهولة المصنفة (غرفة مستقلة، خيمة، براكية/كرفان/بركس، ومساكن أخرى)

2.4.2 المصدر الرئيسي لمياه الشرب

14.2% من الأسر الخاصة في محافظة شمال غزة تستخدم مصدر مياه شرب آمن

تشكل الشبكات العامة المصدر الرئيسي لمياه الشرب لـ 7,818 أسرة في محافظة شمال غزة، وتستخدم 14.2% من الأسر مصدر مياه شرب آمن (شبكة المياه العامة الموصولة بالمسكن، حنفية عامة، بئر ارتوازي محمي/ ينبوع محمي، مياه تجميع الأمطار، ومياه زجاجات معدنية). (انظر/ي جدول 16).

3.4.2 السلع المعمرة

14% من الأسر الخاصة في محافظة شمال غزة يتوفر لديها جهاز تابلت أو آيباد واحد على الأقل

أظهرت النتائج أن 7.1% من الأسر في محافظة شمال غزة تمتلك سيارة خصوصية، فيما بلغت نسبة الأسر التي يتوفر لديها تلفزيون (S-D screen /LCD/ LED) 37.0% من الأسر، و72.8% من الأسر يتوفر لديها هاتف ذكي واحد على الأقل، و14.0% من الأسر يتوفر لديها جهاز تابلت أو آيباد واحد على الأقل. (انظر/ي جدول 17، 18).

الجدول الاحصائية Statistical Tables

جدول 1: ملخص نتائج التعداد في محافظة شمال غزة 1997، 2007، 2017

Table 1: Summary Results of Census in North Gaza Governorate 1997, 2007, 2017

Indicator	2017		2007		1997		المؤشر
	النسبة (%)	العدد No.	النسبة (%)	العدد No.	النسبة (%)	العدد No.	
Total Population*							السكان الكلي*
Both Sexes	100.0	368,978	100.0	270,494	100.0	183,373	كلا الجنسين
Males	50.9	187,763	50.9	137,601	50.9	93,365	ذكور
Females	49.1	181,215	49.1	132,893	49.1	90,008	إناث
Total Households Counted							الأسر التي تم عدّها
Total	100.00	64,012	100.00	39,604	100.00	24,974	المجموع
Private Households	100.00	64,012	100.00	39,604	99.99	24,971	أسر خاصة
Institutional Households	0.00	0	0.00	0	0.01	3	أسر جماعية
Sex Ratio (Male Per 100 Female)		103.6		103.5		103.7	نسبة الجنس (عدد الذكور لكل 100 أنثى)
Average Household Size		5.7		6.7		7.2	متوسط حجم الأسرة
Palestinian Refugee	71.8	260,999	72.1	191,007	71.2	127,258	اللاجئون الفلسطينيون
Age Distribution**							التوزيع العمري**
0 - 14	42.1	153,199	46.3	122,885	53.0	95,161	14 - 0
15 - 64	55.5	202,289	51.5	136,590	44.5	79,996	64 - 15
65+	2.3	8,515	2.2	5,740	2.5	4,503	+ 65
Not Stated	0.1	185	0.1	140	0.0	30	غير مبين
Total	100.0	364,188	100.0	265,355	100.0	179,690	المجموع
Median Age at First Marriage (Palestinian Population 14 Years and over)							العمر الوسيط عند الزواج الأول (السكان الفلسطينيون 14 سنة فأكثر)
Males		23.0		22.0		21.0	ذكور
Females		18.0		18.0		18.0	إناث
Illiterate Palestinian Population 10 Years and Over							السكان الفلسطينيون الأميون 10 سنوات فأكثر
Both Sexes	2.8	7,050	5.2	9,384	12.3	13,235	كلا الجنسين
Males	1.5	2,001	2.8	2,622	7.4	4,043	ذكور
Females	4.0	5,049	7.6	6,762	17.3	9,192	إناث
Palestinian Population With Disability	3.2	11,611	1.9	4,982	1.6	2,932	السكان الفلسطينيون ذوو الإعاقة
Unemployed Palestinian Population 15 Years and over							السكان الفلسطينيون 15 سنة فأكثر العاطلون عن العمل
Both Sexes	44.4	41,131	37.1	19,786	18.8	6,272	كلا الجنسين
Males	40.5	30,590	38.4	18,403	19.2	6,027	ذكور
Females	61.8	10,541	25.5	1,383	12.2	245	إناث
Unemployed Palestinian Population 18 Years and over							السكان الفلسطينيون 18 سنة فأكثر العاطلون عن العمل
Both Sexes	43.6	39,358	35.8	18,600	17.3	5,531	كلا الجنسين
Males	39.4	28,884	37.1	17,275	17.7	5,314	ذكور
Females	61.7	10,474	24.7	1,325	11.0	217	إناث
Average Housing Density		1.6		1.8		2.2	متوسط كثافة السكن

*Includes population counted, and also includes the uncoun-
ted population estimates according to post enumeration survey.

* تشمل من تم عدّهم فعلاً بالإضافة لتقديرات عدد السكان الذين لم يتم عدّهم على ضوء نتائج الدراسة البعدية.

** Includes population counted does not include uncoun-
ted population estimates according to post enumeration survey. It's
worth mentioning that percentages related to this indicator include
not stated values.

** تشمل السكان الذين تم عدّهم فعلاً ولا يشمل تقديرات عدد السكان الذين لم يتم عدّهم على ضوء نتائج

الدراسة البعدية. تجدر الإشارة إلى أن النسب الخاصة بهذا المؤشر تشمل غير المبين.

جدول 2: السكان في محافظة شمال غزة حسب التجمع والجنس وفتة العمر، 2017

Table 2: Population in North Gaza Governorate by Locality, Sex and Age Group, 2017

Locality	Sex	المجموع Total	فتة العمر																التجمع		
			غير مبين Not Stated	+ 65	64 - 15	64 - 60	59 - 55	54 - 50	49 - 45	44 - 40	39 - 35	34 - 30	29 - 25	24 - 20	19 - 15	14 - 0	14 - 10	9 - 5		4 - 0	
North Gaza Governorate	T	364,188	185	8,515	202,289	5,094	7,433	10,740	11,383	14,968	18,098	23,717	33,561	39,381	37,914	153,199	45,061	53,459	54,679	م	محافظة شمال غزة
	M	185,325	82	3,875	102,865	2,544	3,837	5,504	5,759	7,523	8,991	12,026	17,126	20,236	19,319	78,503	22,989	27,424	28,090	ذ	
	F	178,863	103	4,640	99,424	2,550	3,596	5,236	5,624	7,445	9,107	11,691	16,435	19,145	18,595	74,696	22,072	26,035	26,589	إ	
Um Al-Nnaser (Al Qaraya al Badawiya)	T	4,679	0	74	2,442	41	88	124	144	179	174	278	438	506	470	2,163	556	741	866	م	أم النصر (القرية البدوية)
	M	2,349	0	32	1,204	21	41	56	74	78	75	141	220	241	257	1,113	298	378	437	ذ	
	F	2,330	0	42	1,238	20	47	68	70	101	99	137	218	265	213	1,050	258	363	429	إ	
Beit Lahiya	T	88,744	73	2,069	49,179	1,177	1,708	2,510	2,841	3,708	4,481	5,753	8,095	9,572	9,334	37,423	11,038	13,077	13,308	م	بيت لاهيا
	M	45,184	31	948	25,121	596	879	1,288	1,438	1,908	2,239	2,893	4,103	4,986	4,791	19,084	5,654	6,675	6,755	ذ	
	F	43,560	42	1,121	24,058	581	829	1,222	1,403	1,800	2,242	2,860	3,992	4,586	4,543	18,339	5,384	6,402	6,553	إ	
Beit Hanun	T	51,601	10	973	26,819	610	894	1,269	1,400	1,973	2,424	3,062	4,409	5,352	5,426	23,799	6,890	8,237	8,672	م	بيت حانون
	M	26,053	5	437	13,430	292	448	650	705	959	1,154	1,487	2,220	2,715	2,800	12,181	3,516	4,190	4,475	ذ	
	F	25,548	5	536	13,389	318	446	619	695	1,014	1,270	1,575	2,189	2,637	2,626	11,618	3,374	4,047	4,197	إ	
Jabalya Camp	T	48,860	5	1,393	28,116	648	1,090	1,765	1,775	2,201	2,324	3,040	4,527	5,451	5,295	19,346	6,081	6,867	6,398	م	مخيم جباليا
	M	24,630	2	524	14,176	301	569	884	891	1,076	1,103	1,516	2,311	2,872	2,653	9,928	3,077	3,529	3,322	ذ	
	F	24,230	3	869	13,940	347	521	881	884	1,125	1,221	1,524	2,216	2,579	2,642	9,418	3,004	3,338	3,076	إ	
Jabalya	T	170,304	97	4,006	95,733	2,618	3,653	5,072	5,223	6,907	8,695	11,584	16,092	18,500	17,389	70,468	20,496	24,537	25,435	م	جباليا
	M	87,109	44	1,934	48,934	1,334	1,900	2,626	2,651	3,502	4,420	5,989	8,272	9,422	8,818	36,197	10,444	12,652	13,101	ذ	
	F	83,195	53	2,072	46,799	1,284	1,753	2,446	2,572	3,405	4,275	5,595	7,820	9,078	8,571	34,271	10,052	11,885	12,334	إ	

جدول 3: السكان الفلسطينيون (14 سنة فأكثر) في محافظة شمال غزة حسب التجمع والجنس والحالة الزوجية، 2017

Table 3: Palestinian Population (14 Years and over) in North Gaza Governorate by Locality, Sex and Marital Status, 2017

Locality	المجموع Total		الحالة الزوجية والجنس								التجمع
			Marital Status and Sex				الحالة الزوجية والجنس				
	إناث Females	ذكور Males	غير مبين Not Stated	أخرى** Others**	متزوج Married	لم يتزوج أبداً* Never Married*	إناث Females	ذكور Males	إناث Females	ذكور Males	
North Gaza Governorate	107,954	111,029	5	8	6,253	844	68,540	65,830	33,156	44,347	محافظة شمال غزة
Um Al-Nnaser (Al Qaraya Al Badawiya)	1,328	1,292	0	0	82	15	847	779	399	498	أم النصر (القرية البدوية)
Beit Lahiya	26,102	27,139	1	0	1,470	196	16,955	16,220	7,676	10,723	بيت لاهيا
Beit Hanun	14,538	14,517	0	0	890	105	9,177	8,746	4,471	5,666	بيت حانون
Jabalya Camp	15,374	15,289	4	8	1,186	139	8,639	8,292	5,545	6,850	مخيم جباليا
Jabalya	50,612	52,792	0	0	2,625	389	32,922	31,793	15,065	20,610	جباليا

* Never Married: Includes Never Married and Legally Married Persons.

* لم يتزوج أبداً: تشمل الأفراد الذين لم يتزوجوا أبداً ومن عقد قرانهم لأول مرة

** Others: Includes Divorced, Widowed and Separated Persons.

** أخرى: تشمل الأفراد المطلقين والأرامل والمنفصلين

جدول 4: السكان الفلسطينيون في محافظة شمال غزة حسب التجمع والجنس وحالة اللجوء، 2017

Table 4: Palestinian Population in North Gaza Governorate by Locality, Sex and Refugee Status, 2017

Locality	المجموع Total		حالة اللجوء والجنس								التجمع
			Refugee Status and Sex				لاجئ مسجل				
	غير مبين Not Stated		ليس لاجئ Not Refugee		لاجئ غير مسجل Non-Registered Refugee		لاجئ مسجل Registered Refugee				
إناث Females	ذكور Males	إناث Females	ذكور Males	إناث Females	ذكور Males	إناث Females	ذكور Males	إناث Females	ذكور Males		
North Gaza Governorate	178,664	185,247	110	94	49,764	52,944	778	806	128,012	131,403	محافظة شمال غزة
Um Al-Nnaser (Al Qaraya Al Badawiya)	2,327	2,347	0	0	43	41	98	98	2,186	2,208	أم النصر (القرية البدوية)
Beit Lahiya	43,510	45,163	42	31	18,026	19,068	143	174	25,299	25,890	بيت لاهيا
Beit Hanun	25,528	26,047	5	5	389	297	180	198	24,954	25,547	بيت حانون
Jabalya Camp	24,206	24,618	10	14	171	81	80	97	23,945	24,426	مُخيم جباليا
Jabalya	83,093	87,072	53	44	31,135	33,457	277	239	51,628	53,332	جباليا

جدول 5: السكان الفلسطينيون (5 سنوات فأكثر) في محافظة شمال غزة حسب التجمع والجنس والالتحاق بالتعليم، 2017

Table 5: Palestinian Population (5 Years and over) in North Gaza Governorate by Locality, Sex and Educational Attendance, 2017

Locality	المجموع Total		التحاق بالتعليم والجنس Educational Attendance and Sex						التجمع
			غير مبين Not Stated		غير ملتحقين Not Attending		ملتحقون Attending		
	إناث Females	ذكور Males	إناث Females	ذكور Males	إناث Females	ذكور Males	إناث Females	ذكور Males	
North Gaza Governorate	151,982	157,091	7	11	88,554	92,807	63,421	64,273	محافظة شمال غزة
Um Al-Nnaser (Al Qaraya Al Badawiya)	1,898	1,911	0	0	1,194	1,201	704	710	أم النصر (القرية البدوية)
Beit Lahiya	36,920	38,383	0	0	21,314	22,610	15,606	15,773	بيت لاهيا
Beit Hanun	21,326	21,570	0	0	12,095	11,972	9,231	9,598	بيت حانون
Jabalya Camp	21,128	21,296	7	11	12,245	12,631	8,876	8,654	مخيم جباليا
Jabalya	70,710	73,931	0	0	41,706	44,393	29,004	29,538	جباليا

جدول 6: السكان الفلسطينيون (3-5 سنوات) في محافظة شمال غزة حسب التجمع والجنس والالتحاق برياض الاطفال، 2017

Table 6: Palestinian Population (3-5 Years) in North Gaza Governorate by Locality, Sex and Kindergartens Attendance, 2017

Locality	المجموع Total		Kindergartens Attendance and Sex						التجمع
			غير مبين Not Stated		غير ملتحقين Not Attending		ملتحقون Attending		
	إناث Females	ذكور Males	إناث Females	ذكور Males	إناث Females	ذكور Males	إناث Females	ذكور Males	
North Gaza Governorate	15,674	16,676	0	1	8,227	8,789	7,447	7,886	محافظة شمال غزة
Um Al-Nnaser (Al Qaraya Al Badawiya)	261	230	0	0	169	154	92	76	أم النصر (القرية البدوية)
Beit Lahiya	3,899	3,908	0	0	2,085	2,054	1,814	1,854	بيت لاهيا
Beit Hanun	2,372	2,586	0	0	1,261	1,357	1,111	1,229	بيت حانون
Jabalya Camp	1,830	2,026	0	1	858	1,009	972	1,016	مخيم جباليا
Jabalya	7,312	7,926	0	0	3,854	4,215	3,458	3,711	جباليا

جدول 7: السكان الفلسطينيين (10 سنوات فأكثر) في محافظة شمال غزة حسب التجمع والجنس والحالة التعليمية، 2017

Table 7: Palestinian Population (10 Years and over) in North Gaza Governorate by Locality, Sex and Educational Attainment, 2017

Locality	Sex	المجموع Total	الحالة التعليمية								التجمع		
			غير مبين Not Stated	دبلوم عالي فأعلى Higher Diploma and above	بكالوريوس Bachelor	دبلوم متوسط Associate Diploma	ثانوي Secondary	إعدادي Preparatory	ابتدائي Elementary	لم Can Read and Write		أمية Illiterate	
North Gaza Governorate	T	255,637	14	3,205	33,777	11,972	51,063	70,277	48,995	29,284	7,050	م	محافظة شمال غزة
	M	129,677	10	2,436	16,937	6,212	24,281	36,057	25,992	15,751	2,001	ذ	
	F	125,960	4	769	16,840	5,760	26,782	34,220	23,003	13,533	5,049	إ	
Um Al-Nnaser (Al Qaraya Al Badawiya)	T	3,068	0	6	130	57	379	858	853	538	247	م	أم النصر (القرية البدوية)
	M	1,533	0	4	57	28	169	451	497	292	35	ذ	
	F	1,535	0	2	73	29	210	407	356	246	212	إ	
Beit Lahiya	T	62,233	0	788	7,765	2,730	12,155	17,444	11,979	7,345	2,027	م	بيت لاهيا
	M	31,712	0	591	3,914	1,442	5,746	9,021	6,426	3,966	606	ذ	
	F	30,521	0	197	3,851	1,288	6,409	8,423	5,553	3,379	1,421	إ	
Beit Hanun	T	34,661	0	324	3,833	1,414	6,617	9,844	7,414	4,438	777	م	بيت حانون
	M	17,381	0	259	1,963	698	3,270	4,837	3,832	2,313	209	ذ	
	F	17,280	0	65	1,870	716	3,347	5,007	3,582	2,125	568	إ	
Jabalya Camp	T	35,560	14	300	4,511	1,944	7,799	9,943	6,422	3,654	973	م	مخيم جباليا
	M	17,767	10	212	2,071	955	3,692	5,217	3,437	1,957	216	ذ	
	F	17,793	4	88	2,440	989	4,107	4,726	2,985	1,697	757	إ	
Jabalya	T	120,115	0	1,787	17,538	5,827	24,113	32,188	22,327	13,309	3,026	م	جباليا
	M	61,284	0	1,370	8,932	3,089	11,404	16,531	11,800	7,223	935	ذ	
	F	58,831	0	417	8,606	2,738	12,709	15,657	10,527	6,086	2,091	إ	

جدول 8: السكان الفلسطينيين (15 سنة فأكثر) في محافظة شمال غزة حسب التجمع والجنس والعلاقة بقوة العمل، 2017

Table 8: Palestinian Population (15 Years and over) in North Gaza Governorate by Locality, Sex and Activity Status, 2017

Locality	Sex	المجموع Total	العلاقة بقوة العمل Activity Status								التجمع التجمع		
			غير مبيّن Not Stated	وجود إيراد/ التقاعد/ أخرى Another Source of Income/ Retire/ Others	العجز/ كبر السن/المرض Disability/ Aging/ Illness	التفرغ لأعمال المنزل Housekeeping	التفرغ للدراسة/التدريب Studying/ Training	غير النشيطين اقتصادياً Not Econo- mically Active	متعطل عن العمل Unemployed	عامل Employed		نشيطون اقتصادياً Econom- ically Active	
North Gaza Governorate	T	210,594	12	6,048	13,139	59,692	39,044	117,923	41,131	51,528	92,659	م	محافظة شمال غزة
	M	106,699	8	5,146	7,302	0	18,636	31,084	30,590	45,017	75,607	ذ	
	F	103,895	4	902	5,837	59,692	20,408	86,839	10,541	6,511	17,052	إ	
Um Al-Nnaser (Al Qaraya Al Badawiya)	T	2,512	0	195	136	945	319	1,595	546	371	917	م	أم النصر (القرية البدوية)
	M	1,235	0	153	74	0	138	365	532	338	870	ذ	
	F	1,277	0	42	62	945	181	1,230	14	33	47	إ	
Beit Lahiya	T	51,202	0	1,732	2,991	14,606	9,495	28,824	9,433	12,945	22,378	م	بيت لاهيا
	M	26,061	0	1,481	1,643	0	4,460	7,584	7,037	11,440	18,477	ذ	
	F	25,141	0	251	1,348	14,606	5,035	21,240	2,396	1,505	3,901	إ	
Beit Hanun	T	27,772	0	1,029	1,648	8,098	5,275	16,050	6,439	5,283	11,722	م	بيت حانون
	M	13,865	0	876	844	0	2,669	4,389	4,900	4,576	9,476	ذ	
	F	13,907	0	153	804	8,098	2,606	11,661	1,539	707	2,246	إ	
Jabalya Camp	T	29,480	12	850	2,172	7,458	5,722	16,202	6,968	6,298	13,266	م	مُخيم جباليا
	M	14,691	8	700	1,096	0	2,606	4,402	4,925	5,356	10,281	ذ	
	F	14,789	4	150	1,076	7,458	3,116	11,800	2,043	942	2,985	إ	
Jabalya	T	99,628	0	2,242	6,192	28,585	18,233	55,252	17,745	26,631	44,376	م	جباليا
	M	50,847	0	1,936	3,645	0	8,763	14,344	13,196	23,307	36,503	ذ	
	F	48,781	0	306	2,547	28,585	9,470	40,908	4,549	3,324	7,873	إ	

جدول 9: انتشار الإعاقة بين السكان الفلسطينيين في محافظة شمال غزة حسب فئة العمر والجنس ونوع الإعاقة، 2017

Table 9: Prevalence of Disability among Palestinian Population in North Gaza Governorate by Age group Sex and Type of Disability, 2017

Age Group and Sex	عدد الأفراد ذوي الإعاقة* Number of Persons with Disability*	نوع الإعاقة					فئة العمر والجنس
		التواصل Communication	التذكر والتركيز Remembering and Concentrating	الحركة واستخدام الأيدي Mobility	السمع Hearing	البصر Seeing	
Both Sexs							كلا الجنسين
0 - 17	2,585	1,040	800	979	602	707	17 - 0
18+	9,026	1,150	1,276	5,170	1,608	2,981	+18
Total	11,611	2,190	2,076	6,149	2,210	3,688	المجموع
Males							ذكور
0 - 17	1,565	599	466	583	362	409	17 - 0
18+	5,087	614	649	2,761	904	1,652	+18
Total	6,652	1,213	1,115	3,344	1,266	2,061	المجموع
Females							إناث
0 - 17	1,020	441	334	396	240	298	17 - 0
18+	3,939	536	627	2,409	704	1,329	+18
Total	4,959	977	961	2,805	944	1,627	المجموع

Note: Disability includes a lot of difficulty, and can't at all.

ملاحظة: الإعاقة تشمل صعوبة كبيرة، ولا يستطيع مطلقاً.

*Number of persons with disability represents persons with at least one disability.

* عدد الأفراد ذوي الإعاقة يمثل الأفراد الذين لديهم إعاقة واحدة على الأقل.

جدول 10: انتشار الإعاقة بين السكان الفلسطينيين في محافظة شمال غزة حسب سبب الإعاقة والجنس ونوع الإعاقة، 2017

Table 10: Prevalence of Disability among Palestinian Population in North Gaza Governorate by Reason of Disability, Sex and Type of Disability, 2017

Reason of Disability and Sex	Type of Disability					سبب الإعاقة والجنس
	التواصل Communication	التذكر والتركيز Remembering and Concentrating	الحركة واستخدام الأيدي Mobility	السمع Hearing	البصر Seeing	
Both Sexes						كلا الجنسين
Congenital / Genetic	956	728	689	617	807	خلفي/وراثي
During Pregnancy/ Birth Related	357	316	476	143	167	ظروف متعلقة بالحمل/ بالولادة
Illness	519	494	2,497	575	1,450	مرضي
Aging	128	267	1,076	512	577	كبر السن
Work Injury	2	8	116	24	48	إصابة عمل
Traffic Accident	21	34	191	18	33	حادث سير
Other Accident	50	58	402	83	271	حادث من نوع آخر
Israeli Measurements, War	58	70	564	165	198	إجراءات إسرائيلية، حرب
Other *	99	101	138	73	137	أخرى *
Total	2,190	2,076	6,149	2,210	3,688	المجموع
Males						ذكور
Congenital/ Genetic	534	386	405	354	478	خلفي/وراثي
During Pregnancy/ Birth Related	201	181	285	81	101	ظروف متعلقة بالحمل/ بالولادة
Illness	281	266	1,195	345	755	مرضي
Aging	50	98	313	227	224	كبر السن
Work Injury	2	8	115	24	48	إصابة عمل
Traffic Accident	14	25	155	14	26	حادث سير
Other Accident	32	39	289	54	196	حادث من نوع آخر
Israeli Measurements, War	37	55	503	133	158	إجراءات إسرائيلية، حرب
Other *	62	57	84	34	75	أخرى *
Total	1,213	1,115	3,344	1,266	2,061	المجموع
Females						إناث
Congenital/ Genetic	422	342	284	263	329	خلفي/وراثي
During Pregnancy/ Birth Related	156	135	191	62	66	ظروف متعلقة بالحمل/ بالولادة
Illness	238	228	1,302	230	695	مرضي
Aging	78	169	763	285	353	كبر السن
Work Injury	0	0	1	0	0	إصابة عمل
Traffic Accident	7	9	36	4	7	حادث سير
Other Accident	18	19	113	29	75	حادث من نوع آخر
Israeli Measurements, War	21	15	61	32	40	إجراءات إسرائيلية، حرب
Other *	37	44	54	39	62	أخرى *
Total	977	961	2,805	944	1,627	المجموع

*Other: Includes Stress, Physical and Psychological Abuse and other reasons.

*أخرى: تشمل الضغط النفسي، سوء المعاملة الجسدية والنفسية وأسباب أخرى.

جدول 11: السكان الفلسطينيون في محافظة شمال غزة حسب التجمع وتغطية التأمين الصحي، 2017

Table 11: Palestinian Population in North Gaza Governorate by Locality and Health Insurance Coverage, 2017

Locality	المجموع Total	التأمين الصحي			التجمع
		غير مبيّن Not Stated	غير مؤمن Not Insured	مؤمن Insured	
North Gaza Governorate	363,911	204	17,724	345,983	محافظة شمال غزة
Um Al-Nnaser (Al Qaraya Al Badawiya)	4,674	0	34	4,640	أم النصر (القرية البدوية)
Beit Lahiya	88,673	73	5,667	82,933	بيت لاهيا
Beit Hanun	51,575	10	87	51,478	بيت حانون
Jabalya Camp	48,824	24	37	48,763	مخيم جباليا
Jabalya	170,165	97	11,899	158,169	جباليا

جدول 12: السكان الفلسطينيون في محافظة شمال غزة حسب فئة العمر والجنس وانتشار الامراض المزمنة، 2017

Table 12: Palestinian Population in North Gaza Governorate by Age Group, Sex and Prevalence of Chronic Diseases, 2017

Age Group and Sex	المجموع Total	Prevalence of Chronic Diseases			فئة العمر والجنس
		انتشار الامراض المزمنة	غير مصاب	غير مبين	
		مصائب بمرض مزمن واحد على الاقل	Healthy	Not Stated	
		Have at least one chronic disease			
Both Sexes					كلا الجنسين
0 - 17	176,370	3,158	173,203	9	17 - 0
18 - 29	87,554	2,503	85,047	4	29 - 18
30 - 49	68,077	10,019	58,054	4	49 - 30
50 - 59	18,151	8,268	9,883	0	59 - 50
60+	13,574	8,709	4,863	2	+60
Not Stated	185	0	0	185	غير مبين
Total	363,911	32,657	331,050	204	المجموع
Males					ذكور
0 - 17	90,303	1,977	88,321	5	17 - 0
18 - 29	44,824	1,565	43,256	3	29 - 18
30 - 49	34,286	5,038	29,245	3	49 - 30
50 - 59	9,337	3,977	5,360	0	59 - 50
60+	6,415	3,831	2,583	1	+60
Not Stated	82	0	0	82	غير مبين
Total	185,247	16,388	168,765	94	المجموع
Females					اناث
0 - 17	86,067	1,181	84,882	4	17 - 0
18 - 29	42,730	938	41,791	1	29 - 18
30 - 49	33,791	4,981	28,809	1	49 - 30
50 - 59	8,814	4,291	4,523	0	59 - 50
60+	7,159	4,878	2,280	1	+60
Not Stated	103	0	0	103	غير مبين
Total	178,664	16,269	162,285	110	المجموع

جدول 13: الأسر الخاصة في محافظة شمال غزة حسب التجمع ونوع الأسرة، 2017
 Table 13: Private Households in North Gaza Governorate by Locality and Type of Household, 2017

Locality	المجموع Total		نوع الأسرة										التجمع
			غير مبين Not Stated		أسرة مركبة Composite Household		أسرة ممتدة Extended Household		أسرة نوية Nuclear Household		أسرة من شخص واحد One Person Household		
	النسبة Percentage	العدد Number	النسبة Percentage	العدد Number	النسبة Percentage	العدد Number	النسبة Percentage	العدد Number	النسبة Percentage	العدد Number	النسبة Percentage	العدد Number	
North Gaza Governorate	100	64,012	0.0	32	0.2	134	15.9	10,206	81.4	52,120	2.4	1,520	محافظة شمال غزة
Um Al-Nnaser (Al Qaraya Al Badawiya)	100	787	0.0	0	0.0	0	16.4	129	80.2	631	3.4	27	أم النصر (القرية البدوية)
Beit Lahiya	100	15,687	0.1	10	0.2	25	16.3	2,553	81.4	12,774	2.1	325	بيت لاهيا
Beit Hanun	100	8,560	0.0	2	0.1	11	16.6	1,419	80.8	6,918	2.5	210	بيت حانون
Jabalya Camp	100	8,329	0.0	1	0.3	25	17.6	1,465	78.9	6,571	3.2	267	مُخيم جباليا
Jabalya	100	30,649	0.1	19	0.2	73	15.1	4,640	82.3	25,226	2.3	691	جباليا

جدول 14: الأسر الخاصة في محافظة شمال غزة حسب التجمع وحجم الأسرة، 2017

Table 14: Private Households in North Gaza Governorate by Locality and Household Size, 2017

Locality	المجموع Total	حجم الأسرة										التجمع
		+10	9	8	7	6	5	4	3	2	1	
North Gaza Governorate	64,012	4,763	3,633	5,932	8,180	9,593	9,642	8,600	6,385	5,764	1,520	محافظة شمال غزة
Um Al-Nnaser (Al Qaraya Al Badawiya)	787	78	57	68	105	110	127	94	63	58	27	أم النصر (القرية البدوية)
Beit Lahiya	15,687	1,042	852	1,437	2,111	2,421	2,465	2,077	1,550	1,407	325	بيت لاهيا
Beit Hanun	8,560	931	619	875	1,089	1,223	1,094	977	838	704	210	بيت حانون
Jabalya Camp	8,329	710	591	871	1,127	1,159	1,145	979	767	713	267	مخيم جباليا
Jabalya	30,649	2,002	1,514	2,681	3,748	4,680	4,811	4,473	3,167	2,882	691	جباليا

جدول 15: الأسر الخاصة في محافظة شمال غزة حسب التجمع وحيازة المسكن، 2017

Table 15: Private Households in North Gaza Governorate by Locality and Tenure of Housing Unit, 2017

Locality	المجموع Total	Tenure of Housing Unit			حيازة المسكن ملك Owned	التجمع
		غير مبيّن Not Stated	دون مقابل/ مقابل عمل/ اخرى Without Payment /For Work /Others	مستأجر غير مفروش/ مفروش Rented Un-Furnished/ Furnished		
North Gaza Governorate	64,012	26	9,273	3,999	50,714	محافظة شمال غزة
Um Al-Nnaser (Al Qaraya Al Badawiya)	787	0	39	17	731	أم النصر (القرية البدوية)
Beit Lahiya	15,687	6	2,591	825	12,265	بيت لاهيا
Beit Hanun	8,560	1	1,416	396	6,747	بيت حانون
Jabalya Camp	8,329	1	624	793	6,911	مخيم جباليا
Jabalya	30,649	18	4,603	1,968	24,060	جباليا

جدول 16: الأسر الخاصة في محافظة شمال غزة حسب التجمع والمصدر الرئيسي لمياه الشرب، 2017

Table 16: Private Households in North Gaza Governorate by Locality and Main Source of Drinking Water, 2017

Locality	المجموع Total	Main Source of Drinking water			التجمع	
		المصدر الرئيسي لمياه الشرب	غير مبين Not Stated	بئر ارتوازي (محمي)/ ينبوع (غير محمي)، صهريج/تنك/عربة تجر صهريج صغير، اخرى Unprotected Dug Well/Unprotected Spring, Tanker Truck/Cart With Small Tank, Others		بئر ارتوازي (محمي)/ ينبوع (محمي)، مياه تجميع الامطار، مياه زجاجات معدنية، حنفية عامة Protected Dug Well/Protected Spring, Rainwater, Bottled Water, Public Tap
North Gaza Governorate	64,012	26	54,868	1,300	7,818	محافظة شمال غزة
Um Al-Nnaser (Al Qaraya Al Badawiya)	787	0	274	22	491	أم النصر (القرية البدوية)
Beit Lahiya	15,687	6	13,214	576	1,891	بيت لاهيا
Beit Hanun	8,560	1	7,439	101	1,019	بيت حانون
Jabalya Camp	8,329	1	6,812	268	1,248	مخيم جباليا
Jabalya	30,649	18	27,129	333	3,169	جباليا

جدول 17: الأسر الخاصة في محافظة شمال غزة التي يتوفر لديها سلع معمرة حسب التجمع والسلعة، 2017

Table 17: Private Households in North Gaza Governorate which have Durable Goods by Locality and Good, 2017

Locality	السلعة																التجمع
	مكتبة منزلية	سخان شمسي	تدفئة مركزية	تكييف مركزي	مكيف	مروحة كهربائية	منقي المياه	جلاية	نشافة	غسالة ملابس	ميكرويف	مكنسة كهربائية	فريزر	ثلاجة كهربائية	طباخ غاز/كهرباء	سيارة خصوصية	
	Home Library	Solar Boiler	Central Heating	Central Conditioner	Air Conditioner	Fan	Filter	Dish Washer	Tumble Drier	Washing Machine	Microwave	Vacuum Cleaner	Freezer	Refrigerator	Gas Cooker/ Electricity	Private Car	
North Gaza Governorate	5,892	31,666	111	117	5,229	51,296	3,864	218	1,175	59,461	7,508	6,494	5,624	60,970	63,476	4,570	محافظة شمال غزة
Um Al-Nnaser (Al Qaraya Al Badawiya)	1	229	0	1	0	442	5	1	1	564	6	5	5	574	763	17	أم النصر (القرية البدوية)
Beit Lahiya	1,411	6,844	21	30	1,278	12,006	1,455	50	116	14,377	1,610	1,336	1,741	14,887	15,523	1,292	بيت لاهيا
Beit Hanun	361	4,054	7	5	282	6,707	260	21	443	7,874	873	436	425	7,813	8,455	412	بيت حانون
Jabalya Camp	711	4,271	6	4	417	7,215	419	14	38	7,774	787	497	487	8,069	8,307	312	مخيم جباليا
Jabalya	3,408	16,268	77	77	3,252	24,926	1,725	132	577	28,872	4,232	4,220	2,966	29,627	30,428	2,537	جباليا

جدول 18: الأسر الخاصة في محافظة شمال غزة التي تتوفر لديها وسائل تكنولوجيا المعلومات حسب التجمع والوسيلة، 2017

Table 18: Private Households in North Gaza Governorate which have Information Technology Tools by Locality and Tool, 2017

locality	وسيلة تكنولوجيا المعلومات												التجمع	
	Information Technology Tool	أفراد الأسرة الذين يستخدمون الحاسوب	أجهزة الهاتف الذكية	أجهزة التابلت و iPad	أجهزة اللاب توب	أجهزة الحاسوب	خطوط النقال الاسرائيلية	خطوط النقال الفلسطينية	خط إنترنت اسرائيلي	خط إنترنت فلسطيني	خط هاتف	صحن لاقط		تلفزيون عادي
	Family Members Who Use Computers	Smart Phone	IPAD/ Tablet	Laptop	Computer	Israeli Mobile	Palestinian Mobile	Israeli Internet	Palestinian Internet	Telephone Line	Satellite/ Dish	T.V	TV/ LCD/ LED/ S-D screen	
North Gaza Governorate	37,012	46,560	8,979	14,128	6,232	253	61,660	81	23,459	12,158	53,292	35,173	23,693	محافظة شمال غزة
Um Al-Nnaser (Al Qaraya Al Badawiya)	107	370	18	55	21	3	705	2	27	6	641	553	113	أم النصر (القرية البدوية)
Beit Lahiya	8,637	11,119	2,005	3,155	1,380	55	15,131	16	5,689	2,545	12,950	8,801	5,369	بيت لاهيا
Beit Hanun	5,332	5,586	1,110	1,573	768	38	8,245	9	2,360	1,248	7,422	5,440	2,861	بيت حانون
Jabalya Camp	4,438	6,208	1,306	1,690	944	20	8,087	12	3,033	1,660	6,912	4,765	2,770	مُخيم جباليا
Jabalya	18,498	23,277	4,540	7,655	3,119	137	29,492	42	12,350	6,699	25,367	15,614	12,580	جباليا

جدول 19: الأسر الخاصة في محافظة شمال غزة حسب التجمع وكثافة السكن (عدد الأفراد في الغرفة)، 2017

Table 19: Private Households in North Gaza Governorate by Locality and Housing Density (Number of Persons per Room), 2017

Locality	متوسط كثافة السكن Average Housing Density	كثافة السكن								التجمع
		+3		2.99 - 2.00		1.99 - 1.00		أقل من 1 Less Than 1		
		نسبة Percentage	عدد Number	نسبة Percentage	عدد Number	نسبة Percentage	عدد Number	نسبة Percentage	عدد Number	
North Gaza Governorate	1.6	10.0	6,408	26.7	17,054	49.7	31,782	13.7	8,742	محافظة شمال غزة
Um Al-Nnaser (Al Qaraya Al Badawiya)	2.1	25.5	201	36.5	287	32.3	254	5.7	45	أم النصر (القرية البدوية)
Beit Lahiya	1.6	11.5	1,811	27.9	4,373	48.6	7,617	12.0	1,880	بيت لاهيا
Beit Hanun	1.7	11.6	993	28.0	2,396	47.8	4,089	12.6	1,081	بيت حانون
Jabalya Camp	1.8	15.0	1,253	31.5	2,627	42.4	3,528	11.0	920	مُخيم جباليا
Jabalya	1.5	7.0	2,150	24.1	7,371	53.2	16,294	15.7	4,816	جباليا

جدول 20: المساكن المأهولة في محافظة شمال غزة حسب التجمع ونوع المسكن، 2017
Table 20: Occupied Housing Units in North Gaza Governorate by Locality and Type of Housing Unit, 2017

Locality	المجموع Total	نوع المسكن Type of Housing Unit						التجمع
		غير مبين Not Stated	خيمة، براكية/كرفان/بركس، أخرى Tent, Marginal\Caravan\ Barracks, Others	غرفة مستقلة Independent Room	شقة Apartment	دار House	فيلا Villa	
North Gaza Governorate	64,012	26	441	562	50,530	12,086	367	محافظة شمال غزة
Um Al-Nnaser (Al Qaraya Al Badawiya)	787	0	162	5	249	371	0	أم النصر (القرية البدوية)
Beit Lahiya	15,687	6	117	178	12,278	2,985	123	بيت لاهيا
Beit Hanun	8,560	1	119	135	6,096	2,172	37	بيت حانون
Jabalya Camp	8,329	1	2	55	5,464	2,796	11	مخيم جباليا
Jabalya	30,649	18	41	189	26,443	3,762	196	جباليا

جدول 21: المساكن المأهولة في محافظة شمال غزة حسب التجمع وعدد الغرف في المسكن، 2017

Table 21: Occupied Housing Units in North Gaza Governorate by Locality and Number of Rooms in the Housing Unit, 2017

Locality	متوسط عدد الغرف في المسكن Average Number of Rooms in the Housing Unit	المجموع Total	عدد الغرف					التجمع	
			عدد الغرف	3	4	+5	غير مبيّن Not Stated		
North Gaza Governorate	3.6	64,012	26	12,947	20,569	18,931	9,312	2,227	محافظة شمال غزة
Um Al-Nnaser (Al Qaraya Al Badawiya)	2.8	787	0	23	144	332	216	72	أم النصر (القرية البدوية)
Beit Lahiya	3.4	15,687	6	2,921	4,630	4,757	2,650	723	بيت لاهيا
Beit Hanun	3.6	8,560	1	1,869	3,006	2,148	1,190	346	بيت حانون
Jabalya Camp	3.3	8,329	1	1,148	2,170	3,032	1,625	353	مخيم جباليا
Jabalya	3.7	30,649	18	6,986	10,619	8,662	3,631	733	جباليا

جدول 22: المساكن المأهولة في محافظة شمال غزة حسب التجمع والمصدر الرئيسي للكهرباء، 2017

Table 22: Occupied Housing Units in North Gaza Governorate by Locality and Main Source of Electricity in the Housing Unit, 2017

Locality	المجموع Total	المصدر الرئيسي للكهرباء				التجمع
		غير مبين Not Stated	لا يوجد No Electricity	مولد خاص Private Generator	شبكة عامة Public Network	
North Gaza Governorate	64,012	26	17	19	63,950	محافظة شمال غزة
Um Al-Nnaser (Al Qaraya Al Badawiya)	787	0	1	7	779	أم النصر (القرية البدوية)
Beit Lahiya	15,687	6	5	6	15,670	بيت لاهيا
Beit Hanun	8,560	1	3	0	8,556	بيت خانون
Jabalya Camp	8,329	1	0	0	8,328	مُخَيَّم جباليا
Jabalya	30,649	18	8	6	30,617	جباليا

جدول 23: المساكن المأهولة في محافظة شمال غزة حسب التجمع ونوع المراض الذي تستخدمه الاسرة، 2017

Table 23: Occupied Housing Units in North Gaza Governorate by Locality and Type of Toilet Facility Used by the Household in the Housing Unit, 2017

Locality	المجموع Total	نوع المراض الذي تستخدمه الاسرة					التجمع
		Type of Toilet Facility Used by the Household	غير مبيّن Not Stated	مراض متصل بمصرف مفتوح، لا يوجد مراض في البرية في الحقل، اخرى Flush to Open Drain, No Facility/Bush/Field, Others	مراض متصل بحفرة صماء Flush to Septik Tight Tank	مراض متصل بحفرة امتصاصية Flush to Septik Porous Tank	
North Gaza Governorate	64,012	26	160	580	1,616	61,630	محافظة شمال غزة
Um Al-Nnaser (Al Qaraya Al Badawiya)	787	0	3	2	188	594	أم النصر (القرية البدوية)
Beit Lahiya	15,687	6	62	464	983	14,172	بيت لاهيا
Beit Hanun	8,560	1	75	28	341	8,115	بيت حانون
Jabalya Camp	8,329	1	0	0	9	8,319	مخيم جباليا
Jabalya	30,649	18	20	86	95	30,430	جباليا

جدول 24: المباني المكتملة في محافظة شمال غزة حسب التجمع واستخدام المبنى، 2017

Table 24: Completed Buildings in North Gaza Governorate by Locality and Utilization of Building, 2017

Locality	المجموع Total	Utilization of Building						التجمع	
		تحت التشطيب Under Preparation	مهجور Deserted	خالي Vacant	مغلق Closed	للعمل فقط Work Only	للسكن والعمل Habitation & Work		للسكن فقط Habitation Only
North Gaza Governorate	32,567	535	112	571	493	2,050	4,195	24,611	محافظة شمال غزة
Um Al-Nnaser (Al Qaraya Al Badawiya)	660	6	3	9	15	21	21	585	أم النصر (القرية البدوية)
Beit Lahiya	8,066	159	27	130	221	478	1,067	5,984	بيت لاهيا
Beit Hanun	4,940	94	15	62	68	327	441	3,933	بيت حانون
Jabalya Camp	5,400	26	10	188	33	324	672	4,147	مخيم جباليا
Jabalya	13,501	250	57	182	156	900	1,994	9,962	جباليا

جدول 25: عدد المنشآت العاملة والعمالين في القطاع الخاص والقطاع الأهلي والشركات الحكومية في محافظة شمال غزة حسب التجمع، 2017

Table 25: Number of Operating Establishments and Employed Persons in the Private Sector, Non Governmental Organization Sector and Government Companies in North Gaza Governorate by Locality, 2017

Locality	No. of Employed Persons			عدد المنشآت العاملة No. of Operating Establishments	التجمع
	إناث Females	ذكور Males	المجموع Total		
North Gaza Governorate	3,034	17,745	20,779	8,161	محافظة شمال غزة
Um Al-Nnaser (Al Qaraya Al Badawiya)	14	45	59	34	أم النصر (القرية البدوية)
Beit Lahiya	780	4,177	4,957	1,931	بيت لاهيا
Beit Hanun	486	1,924	2,410	960	بيت حانون
Jabalya Camp	494	3,014	3,508	1,563	مخيم جباليا
Jabalya	1,260	8,585	9,845	3,673	جباليا

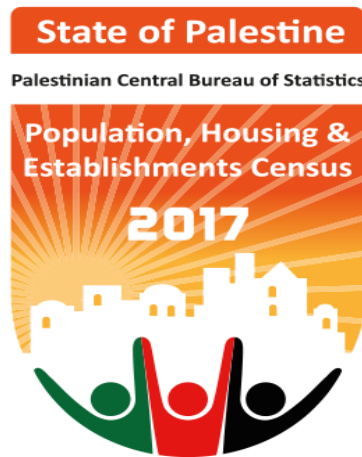
جدول 26: عدد المنشآت العاملة والعمال في القطاع الخاص والقطاع الأهلي والشركات الحكومية في محافظة شمال غزة حسب النشاط الاقتصادي، 2017

Table 26: Number of Operating Establishments and Employed Persons in the Private Sector, Non Governmental Organization Sector and Government Companies in North Gaza Governorate by Economic Activity, 2017

ISIC	Economic Activity	No. of Employed Persons			عدد المنشآت العاملة No. of Operating Establishments	النشاط الاقتصادي	قطاع
		اناث Females	ذكور Males	المجموع Total			
	North Gaza Governorate						
B	Mining and quarrying	0	6	6	1	محافظة شمال غزة التعدين واستغلال المحاجر	باء
C	Manufacturing	86	3,195	3,281	857	الصناعات التحويلية	جيم
D	Electricity, gas, steam and air conditioning supply	6	161	167	4	إمدادات الكهرباء والغاز والبخار وتكييف الهواء	دال
E	Water supply; sewerage, waste management and remediation activities	0	152	152	38	امدادات المياه وأنشطة الصرف الصحي وإدارة النفايات ومعالجتها	هاء
F	Construction	0	142	142	34	الإشاعات	واو
G	Wholesale and retail trade; repair of motor vehicles and motorcycles	412	8,774	9,186	4,614	تجارة الجملة والمفرد (التجزئة) وإصلاح المركبات ذات المحركات والدراجات النارية	زاي
H	Transportation and storage	2	450	452	107	النقل والتخزين	حاء
I	Accommodation and food service activities	41	949	990	362	انشطة خدمات الإقامة والطعام	طاء
J	Information and communication	5	89	94	38	المعلومات والاتصالات	ياء
K	Financial and insurance activities	51	157	208	54	الانشطة المالية وأنشطة التأمين	كاف
L	Real estate activities	0	56	56	14	الأنشطة العقارية	لام
M	Professional, scientific and technical activities	54	291	345	173	الأنشطة المهنية والعلمية والتقنية	ميم
N	Administrative and support service activities	74	228	302	136	أنشطة الخدمات الإدارية والخدمات المساندة	نون
P	Education	1,237	514	1,751	251	التعليم	عين
Q	Human health and social work activities	413	679	1,092	217	انشطة صحة الإنسان والعمل الاجتماعي	فاء
R	Arts, entertainment and recreation	26	403	429	172	الفنون والترفيه والتسلية	صاد
S	Other service activities	627	1,498	2,125	1,088	انشطة الخدمات الأخرى	قاف
U	Activities of extraterritorial organizations and bodies	0	1	1	1	انشطة المنظمات والهيئات غير الإقليمية غير الخاضعة للولاية الوطنية	شين
	Total	3,034	17,745	20,779	8,161	المجموع	



State of Palestine
Palestinian Central Bureau of Statistics
Population, Housing and Establishments Census 2017



Census Final Results - Summary
North Gaza Governorate



February, 2019

PAGE NUMBERS OF ENGLISH TEXT ARE PRINTED IN SQUARE BRACKETS.
TABLES ARE PRINTED IN ARABIC FORMAT (FROM RIGHT TO LEFT).

This document is prepared in accordance with the standard procedures stated in the Code of Practice for Palestine Official Statistics 2006

© February 2019.
All rights reserved

Citation:

Palestinian Central Bureau of Statistics, 2018. *Population, Housing and Establishments Census 2017: Census Final Results – Summary – North Gaza Governorate.*
Ramallah - Palestine.

All correspondence should be directed to:

Palestinian Central Bureau of Statistics

P. O. Box 1647, Ramallah – Palestine.

Tel: (970/972) 2 2982700

Fax: (970/972) 2 2982710

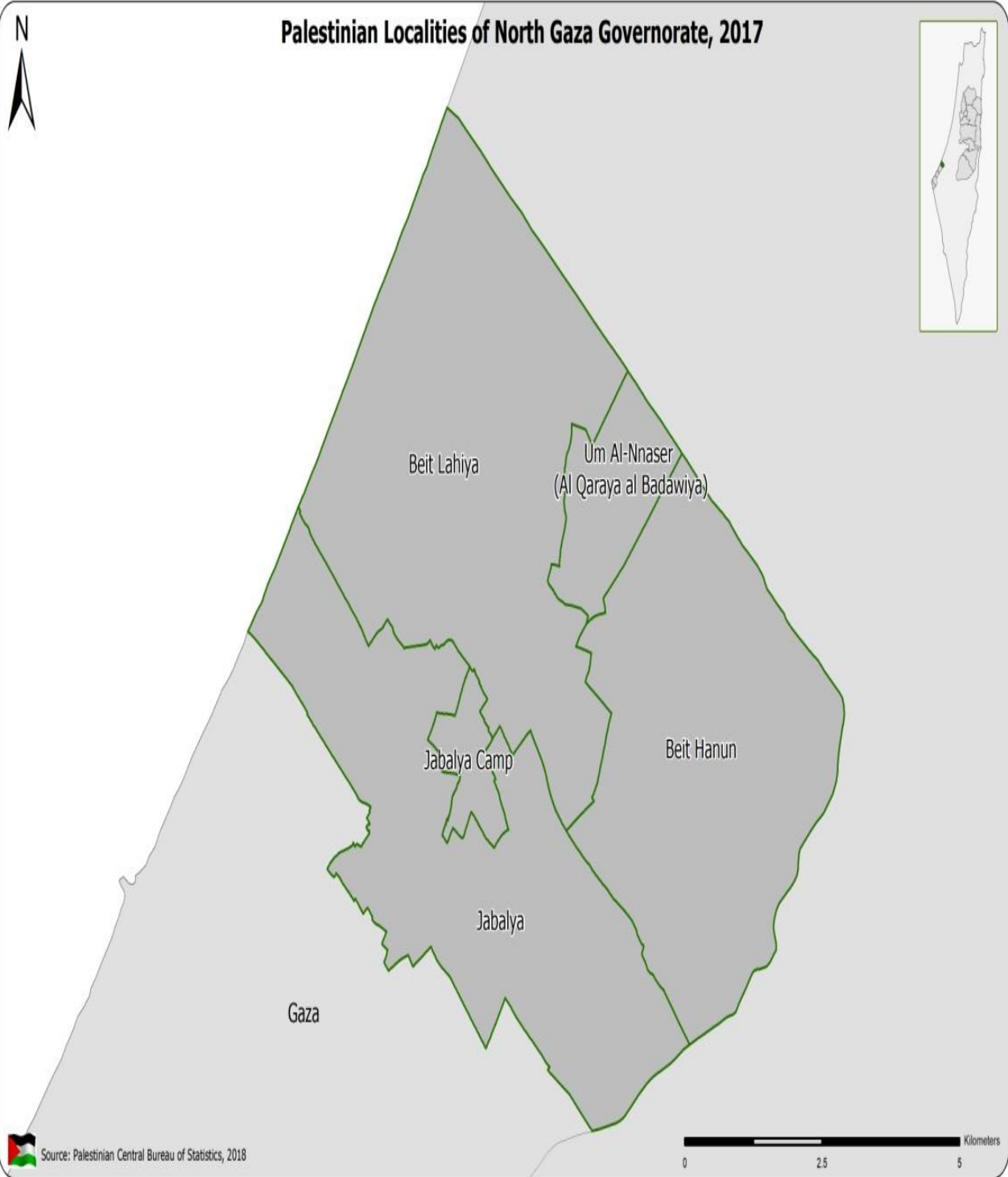
Toll Free: 1800300300

E-Mail : diwan@pcbs.gov.ps

Website: <http://www.pcbs.gov.ps>

Reference ID: 2409

Printing of this report was funded by Deutsche Gesellschaft für Internationale Zusammenarbeit (GIZ) GmbH



Acknowledgment

The Palestinian Central Bureau of Statistics wishes to express its gratitude to all of the Palestinian people, who contributed to the success of the Population, Housing and Establishments Census, 2017. PCBS commends their full cooperation in delivering the information and data needed. PCBS would like also to thank its unknown soldiers – the staff – for their dedication and devoted and exceptional efforts in all phases of the Census. PCBS further expresses special thanks to the efforts of the President and members of the Central Operations Room, president and members of the Census Executive Committee, District Operations Rooms and Governorates' Census Managers and their assistants, support staff, media coordinators, field supervisors, crew leaders and enumerators. PCBS thanks all of the committees and teams of the Census.

Moreover, PCBS expresses special gratitude and appreciation to the political leadership, represented by His Excellency, President Mahmoud Abbas – Abu Mazen, and the Palestinian government, represented by His Excellency, Dr. Rami Al-Hamdallah, the Prime Minister for their full support to the project.

The 2017 Population, Housing and Establishments Census was implemented by a technical team from the Palestinian Central Bureau of Statistics, with funding from the Palestinian government, the Norwegian Representative Office to the State of Palestine, the Swiss Development Cooperation Agency (SDC), the Swedish International Development Agency (SIDA), the Netherlands Representative Office, Deutsche Gesellschaft für Internationale Zusammenarbeit (GIZ) GmbH, the European Union – European Commission as well as United Nations Population Fund (UNFPA), United Nations Development Programme (UNDP), the Spanish Agency for International Development Cooperation (AECID), the Japanese Government, the Italian Cooperation (AICS), (UNICEF), Save the Children, Palestine for Development Foundation, and (UNWOMEN). PCBS expresses its deepest gratitude and appreciation for their generous funding to the project.

Special thanks are expressed as well to the Hashemite Kingdom of Jordan, represented by its General Statistics Department for their generous loaning of 7500 tablets to implement the census.

The Census is a national project that benefited from support and contribution of all ministries, official, private and civil society organizations. It also received help from universities, local government units including village councils and municipalities, and the Central Elections Commission, which provided premises and offices as well as training halls. Furthermore, the public and private audio-visual and printed media, as well as the Paltel, Jawwal and Ooredoo Companies who contributed in the media campaign at all stages. Additional contribution was received from chieftains and families as well as opinion leaders, who helped overcome obstacles. We cannot forget the prominent role played by governors who followed the project step by step since the outset. They also contributed to solving problems, which facilitated success. Many regional and international organizations also provided highly appreciated support.

Work Team

- **Report Preparation**

Rawya Alawneh
Aya Amro
Issam Khatib
Ruba Qubbaj
Nehaya Odeh
Ayman Quneir

- **Maps Design**

Nour Sabbah

- **Graphic Design**

Mosab Thuminat

- **Dissemination Standards**

Hanan Janajreh

- **Preliminary Review**

Omayma AL-Ahmad
Mohammad Duraidi
Khalid Abu-Khalid
Rania Abu Ghaboush
Maher Sbieh

- **Final Review**

Inaya Zidan

- **Overall Supervision**

Ola Awad

President of PCBS/ National Director of Census

Notice For Users

- For more information about the methodology and data quality, please refer to the report titled "Population, Housing and Establishments Census 2017: Census Final Results – Summary", which is available at:
<http://www.pcbs.gov.ps/Downloads/book2383.pdf>
- Number of total population includes those actually counted in addition to number of persons estimated based on the post enumeration survey.
- Number of people actually counted in North Gaza governorate 364,188 includes 185 individuals whose data were not obtained, the detailed data presented in this report including the tables does not include those individuals' data, and data of individuals estimated based on the post enumeration survey as well.
- The percentages in the main findings chapter were calculated on the cases with specified characteristics only, unless otherwise.
- In some tables the total of percentages might not add up to 100% due to rounding.

Table of Contents

Subject	Page
List of Tables	
Introduction	
Chapter One: Terms, Indicators and Classifications	[17]
1.1 Terms and Indicators	[17]
1.2 Classifications	[28]
Chapter Two: Main Findings	[29]
2.1 Population Final Results	[29]
2.1.1 Population and Sex Structure	[29]
2.1.2 Population Age Structure	[29]
2.2 Final Results of the Basic Characteristics of Population	[30]
2.2.1 Prevalence of Disability	[30]
2.2.2 Basic Characteristics of Education	[30]
2.2.3 Basic Characteristics of Labor	[32]
2.2.4 Basic Characteristics of Marriage	[32]
2.3 Number of Private Households	[32]
2.4 Occupied Housing Units	[33]
2.4.1 Occupied Housing Units by Type	[33]
2.4.2 Main Source of Drinking Water	[33]
2.4.3 Durable Goods	[33]
Statistical Tables	41

List of Tables

Table	Page
Table 1: Summary Results of Census in North Gaza Governorate 1997, 2007, 2017	43
Table 2: Population in North Gaza Governorate by Locality, Sex and Age Group, 2017	44
Table 3: Palestinian Population (14 Years and over) in North Gaza Governorate by Locality, Sex and Marital Status, 2017	45
Table 4: Palestinian Population in North Gaza Governorate by Locality, Sex and Refugee Status, 2017	46
Table 5: Palestinian Population (5 Years and over) in North Gaza Governorate by Locality, Sex and Educational Attendance, 2017	47
Table 6: Palestinian Population (3-5 Years) in North Gaza Governorate by Locality, Sex and Kindergartens Attendance, 2017	48
Table 7: Palestinian Population (10 Years and over) in North Gaza Governorate by Locality, Sex and Educational Attainment, 2017	49
Table 8: Palestinian Population (15 Years and over) in North Gaza Governorate by Locality, Sex and Activity Status, 2017	50
Table 9: Prevalence of Disability among Palestinian Population in North Gaza Governorate by Age group Sex and Type of Disability, 2017	51
Table 10: Prevalence of Disability among Palestinian Population in North Gaza Governorate by Reason of Disability, Sex and Type of Disability, 2017	52
Table 11: Palestinian Population in North Gaza Governorate by Locality and Health Insurance Coverage, 2017	53
Table 12: Palestinian Population in North Gaza Governorate by Age Group, Sex and Prevalence of Chronic Diseases, 2017	54
Table 13: Private Households in North Gaza Governorate by Locality and Type of Household, 2017	55
Table 14: Private Households in North Gaza Governorate by Locality and Household Size, 2017	56
Table 15: Private Households in North Gaza Governorate by Locality and Tenure of Housing Unit, 2017	57
Table 16: Private Households in North Gaza Governorate by Locality and Main Source of Drinking Water, 2017	58
Table 17: Private Households in North Gaza Governorate which have Durable Goods by Locality and Good, 2017	59
Table 18: Private Households in North Gaza Governorate which have Information Technology Tools by Locality and Tool, 2017	60

Table	Page
Table 19: Private Households in North Gaza Governorate by Locality and Housing Density (Number of Persons per Room), 2017	61
Table 20: Occupied Housing Units in North Gaza Governorate by Locality and Type of Housing Unit, 2017	62
Table 21: Occupied Housing Units in North Gaza Governorate by Locality and Number of Rooms in the Housing Unit, 2017	63
Table 22: Occupied Housing Units in North Gaza Governorate by Locality and Main Source of Electricity in the Housing Unit, 2017	64
Table 23: Occupied Housing Units in North Gaza Governorate by Locality and Type of Toilet Facility Used by the Household in The Housing Unit, 2017	65
Table 24: Completed Buildings in North Gaza Governorate by Locality and Utilization of Building, 2017	66
Table 25: Number of Operating Establishments and Employed Persons in the Private Sector, Non Governmental Organization Sector and Government Companies in North Gaza Governorate by Locality, 2017	67
Table 26: Number of Operating Establishments and Employed Persons in the Private Sector, Non Governmental Organization Sector and Government Companies in North Gaza Governorate by Economic Activity, 2017	68

Introduction

The implementation of the Population, Housing and Establishments Census 2017 aims to provide a comprehensive and modern statistical database that creates a digital profile of the Palestinian society in all areas. It additionally fulfills the national needs and in accordance to international recommendations and UN recommendations on the contents of the Census. Consequently, the Census serves as the backbone of planning and developmental policies and strategies formulation during the upcoming decade. This census is the third ever census to be implemented in Palestine, where the first census was implemented in 1997 and the second one was implemented in 2007. Census implementation constitutes a legal, developmental and statistical entitlement in accordance to the General Statistics Law 2000.

Most countries implement population censuses once every ten years, as per UN recommendations. Such effort requires a stable and natural environment, which is not available in Palestine because of the procedures of the Israeli occupation and obstacles including the Annexation Wall and settlement expansion. The Wall suffocates those living behind it. On top of this, there are inaccessible military areas not to mention the challenges faced in Jerusalem. On the other hand, there are technological challenges including lack of 3G technology at that time because of the restrictions imposed by the occupation. As a result, the PCBS had to develop a clear comprehensive plan to overcome the challenges and take into account the particularities of the Palestinian context and field difficulties.

The current Census was innovative in its use of modern data collection technology. All phases were implemented using tablets and GIS. Furthermore, special applications were designed for every phase including maps updating, pilot census, delineation, listing and actual population count through to the post enumeration survey. This helped save time and effort in addition to enhancing the quality, harmony of data. Consequently, it became easier to analyze data and reinforce administration and monitoring of fieldwork.

Different crews implemented the census, including managers, assistants, supervisors, crew leaders, enumerators and logistical support teams. They worked day and night to accomplish the census, which generated 11,000 temporary jobs for young graduates in the different phases. They worked for different periods that ranged from one to eight months. This round of census was marked by its fully automated operations including automation of assessment of workers and trainees. This comprised daily tests and final exams. Training halls were equipped with the necessary infrastructure, which saved time and effort needed to select work teams without any human intervention, in compliance with good governance requirements.

The Census is a perfectly national project. Since the outset of preparation and implementation, PCBS initiated ongoing dialogue and consultation with different ministries and official and private organizations as well as civil society organizations. It organized bilateral meetings, symposia and workshops to reach national consensus on the contents of the census. All energies and efforts were employed for its success together with a broad publicity campaign, in coordination with local governmental and non-governmental media outlets. The campaign aimed to raise citizens' awareness of the importance of the census and motivate them to cooperate with its crews. The message of the census reached every house, family and citizen. The entire Palestinian society consolidated efforts and used its human and material resources including premises, offices, training halls, equipment and other resources. The society was also very instrumental in facilitating the work of field teams and solving the

obstacles they faced including non-response. The census was in brief an honorable scene of national belonging to implement the slogan “together, we build our nation”.

As we present to you today the final results of the Census, which were published in a record time, we express our extreme happiness and pride of this achievement. We aspire to optimal investment of its data so as they can be translated into services to citizens. We hope census data will contribute to achieving the vision of the government “citizen first”, as development is not possible without statistics.

February, 2019

**Ola Awad
President of PCBS
National Director of Census**

Chapter One

Terms, Indicators and Classifications

1.1 Terms and Indicators

The following terms and indicators are defined in accordance with the glossary and guide statistical indicators issued by PCBS and certified on the latest international recommendations in statistics and consistent with international systems.

Geographical, Administrative and Statistical Divisions

According to current administrative divisions, Palestine is divided into two geographic regions: the Remaining West Bank and Gaza Strip.

1. **West Bank** is divided into 11 Governorates (Jenin, Tubas & Northern Valleys, Tulkarm, Nablus, Qalqiliya, Salfit, Ramallah & Al-Bireh, Jericho & Al Aghwar (Ariha), Jerusalem (Al Quds), Bethlehem (Beit Lahm), and Hebron (Al Khalil)).
2. **Gaza Strip** is divided into 5 Governorates (North Gaza, Gaza, Deir Al Balah, Khan Yunis, Rafah).

Locality:

A permanently inhabited place which has an independent municipal administration, or a permanently inhabited separated place not included within the formal boundaries of another locality and not have an independent administrative authority.

Population Census:

The total process of planning, collecting, compiling, evaluating, disseminating, and analyzing demographic, economic and social data at the smallest geographic level pertaining at a specific time, to all persons in a State, and citizens who are temporarily outside the borders of the State.

Collective Households:

Collective living quarters include structurally separate and independent places of abode intended for habitation by large groups of individuals or several households and occupied at the time of the census. Such quarters usually have certain common facilities, such as cooking and toilet installations, baths, lounge rooms or dormitories, which are shared by the occupants. They may be further classified into hotels, rooming houses and other lodging houses, institutions and camps.

Household:

One person or a group of persons with or without a household relationship, who live in the same housing unit, share meals and make joint provision of food and other essentials of living. In PHC-2017, the household includes:

1. Original members of the household living in the household home on the night of 1st December 2017
2. Visitors from outside Palestine who spent the night of 1st December 2017 in the household home (relatives or non-relatives)
3. Visitors from the same country (residents of the West Bank and Gaza Strip) (the entire family) if they are spending the period from 01-24 December 2017 with the household.
4. Home servants, drivers, cooks or the like who work for the household and regularly live with it.
5. New-borns who are born before the night of 01 December 2017, who are still alive on the night of 1st December 2017, whether they were in the household home or still at hospital.

6. Individuals living with the household and who spent the night of 1st December 2017 with the household and passed away after the night of 1st December 2017.
7. Individuals living with the household, but who were not present on the night of 1st December 2017 with the household; they including the following groups:
 - Individuals who spent the night of 1st December 2017 visiting another household in Palestine.
 - Workers of night shifts in factories, hospitals, airports, crossing points or any other workplace.
 - Household members who spent the night of 1st December 2017 travelling on public roads within Palestine.
 - Fishermen who spent the night of 1st December 2017 on boats and ships in territorial waters.
 - Household members working with security apparatuses wherever they are on the night of 1st December 2017.
 - Household members residing with the household and who happen to be temporarily outside Palestine for a period of less than a year for purpose of work and who return regularly every year; or who are on business, tourism, visits, pilgrimage, umra (semi-pilgrimage, Islamic ritual), treatment or other trips.
 - Patients who spent the night of 1st December 2017 in hospitals and their escorts as well as any members who spent the night of 1st December 2017 in the detention and arrest centres in police states and the like.
 - Household members who spent the night of 1st December 2017 in worship places (like mosques, churches)
 - Household members who usually reside with the household, but were in a hotel inside Palestine on the night of 1st December 2017.
 - Students who study abroad regardless of the duration of their absence abroad.
 - Students who study in universities, institutes and other centres inside Palestine regardless of their whereabouts on the night of 1st December 2017.
 - Household members detained in Israeli prisons regardless of the duration of their imprisonment/ detention.
 - Household members residing regularly with the household, but who are not present with their family on the night of 1st December 2017, regardless of the reason.

The following categories shall be excluded of the list of household members:

1. Household members who passed away before the night of 1st December 2017.
2. Household members born after the night of 1st December 2017.
3. Household members who on the night of 1st December 2017 were regular residents of senior people houses, orphanages or public students housing (students who do not have a regular place of residence in Palestine), psychiatric asylums, Palestinian prisons. Residents of such places will be counted in their place of residence.

The type of households that underwent enumeration may be divided into:

1. **Private Households:** The households included in the aforementioned definition of the household.
2. **Collective (Institutional Households):** It refers to the households enumerated in the aforementioned collective households.

Palestinian Household:

It is the private household whose head holds the Palestinian nationality.

Types of Private Households:

1. **A one–person– household:** It is the household comprised of one individual.
2. **Nuclear household:** It is the living household comprised of a couple only; a couple and a son or a daughter (own not adopted son or daughter) or more; or a male head of a household with a son or a daughter or more; or a female head of a household with a son or a daughter or more. It is worthy to note that no other relatives or non – relatives live with this household.
3. **Extended Household:** A household of at least one nuclear household together with other relatives.
4. **Composite Household:** Refers to household consisting of at least one nuclear household with other non-relatives.

Average Household Size: (Indicator)

It refers to the average number of household members calculated through dividing the total number of members of a certain category by the number of households for that particular category.

Sex:

It is classified into male and female.

Age in Completed Years:

The completed age in years of the person enumerated, which is the difference between the date of birth and the census reference period.

Original Nationality:

It refers to the political identity of the individual as Palestinian, Jordanian, Egyptian, Brazilian, French, etc.

Refugee Status:

This status relates to the Palestinians who were forced to leave their land in Palestine which occupied by Israel in 1948. It applies to their male sons and grandchildren.

1. **Registered Refugees:** It applies to registered refugees holding refugee registration cards issued by UNRWA.
2. **Non-Registered Refugees:** It applies to unregistered refugees who do not hold refugee registration cards issued by UNRWA.
3. **Non-Refugee:** It applies to any Palestinian not categorized under any of the two aforementioned status.

Difficulty/disability:

Individuals with disabilities include those who have long-term physical, mental, intellectual, or sensory impairments which, in interaction with various barriers, may hinder their full and effective participation in society on an equal basis with others.

Seeing Difficulty/disability:

Individuals who have some difficulties or disability in seeing that limits their ability to perform their daily duties, for example, may not be able to read, or see road signs while driving a car, may not be able to see well with one eye, or tunnel vision, or problem with vision that they perceive to be a problem.

Hearing Difficulty/disability:

Individuals who have some hearing difficulties or disability that contribute to the reduction of their ability to perform any part and aspect of their day, such as difficulty hearing someone

talking in a busy place or with noise, or cannot hear someone speak directly and at normal volume (without shouting or higher volume), and determine whether they are unable to hear with one ear or both.

Mobility Difficulty/disability:

Individuals who have difficulties or disability to navigate and walk on foot, which may limit or not the performance of daily activities. For example, may find it difficult to walk a short distance, or a problem going up and down stairs or uneven terrain, or cannot walk any distance without a break or stop, or cannot walk without relying on a stick, or crutch, or walking device, or cannot stand on their feet for more than a minute and need a wheelchair for movement from one place to another. It covers disabilities or difficulties that people with disability face inside or outside homes. It also covers difficulties that people face during walking for more than 15 minutes, Its also includes individuals who can't use their hands and fingers for holding tools or writing or anything else, or can't raising two liters of water at eye level, using their hands..

Remembering and concentrating Difficulty/disability:

Includes difficulties in the following: memory, concentration, decision-making, understanding speech, reading, identifying individuals, directions and using a map, calculations, reading and thinking, such as individuals who have difficulty in understanding and performing daily activities. For example, finds it difficult to find locations, cannot focus on work, or forgets where they are or forgets which month it is, forgets to take medication or to eat, lacks understanding and knowledge of what is going on around him. It also includes the person's inability to understand things or deal with others. It includes forgetting to do something important, people who suffer from lack of memory like where things have been put in the house, as well as difficulty in concentration on doing things for more than 10 minutes.

Communication Disability/difficulty:

Inability to exchange information and ideas with others and engage with them through the use of speech, or use signs, or write the information they want to share with others. This may be due to the result of a deficiency in hearing or speech, or lack of intellectual capacity to interpret and understand others.

Cause of difficulty/disability:

Cause of difficulty/disability is the main reason behind that difficulty/ disability, the causes are as follows:

1. **Congenital:** if the main cause of difficulty/ disability is due to prenatal reasons, include genetic causes.
2. **Pregnancy\ Birth related:** If the cause of the difficulty/ disability of the individual is conditions related to the mother's pregnancy or childbirth, ie the reasons for pregnancy or childbirth itself.
3. **Illness:** If the cause of the major difficulty/ disability is due to a particular disease such as poliomyelitis.
4. **Physical and Psychological Abuse:** That the individual has suffered a difficulty/ disability resulting from physical or psychological torture inflicted on him by a person or other entity. Here, attention should be paid to the fact that the individual is subjected to a kind of psychological and / or physical torture by his or her family members. Specific attention also for Individuals who have been subjected to physical or mental torture in Israeli prisons and who have been subjected to any attack by Israeli occupying forces or settlers are excluded.
5. **Ageing:** In the sense that the individual suffers from difficulty/ disability because of the pyramid and old age and this case applies only to the elderly (60 years and more).

6. **Work injury:** If the difficulty/ disability is the result of a work injury during the performance of the individual's work.
7. **Traffic accident:** difficulty/ disability resulting from traffic accidents of various types or accidents of run.
8. **Other accident:** difficulty/ disability is caused by any other accident such as falling from above buildings, fire, drowning, shooting accidents etc., with the assurance that any of these reasons if during work is considered a work injury .
9. **Israeli measurments:** If the individual has any difficulty/ disability due to any attack by the Israeli army or the settlers, the beating, shooting or other attacks during the Intifada or the successive Israeli aggression on the Gaza Strip and others.
10. **War:** If the cause is the result of injury during a war and does not include the first or second intifada.
11. **Stress:** a state of extreme psychological tension, intolerance, occurs because of external factors that pressure the individual, and create a state of imbalance and disorder in the behavior.
12. **Other:** If the cause of the major difficulty/ disability is not mentioned above.

Health Insurance:

Indemnity coverage against financial losses associated with occurrence or treatment of health problems.

Chronic Disease:

A disorder or impairment of the normal state of well-being which need continuous treatment, diagnosed by a specialist. Such as the following chronic diseases: blood pressure disease, diabetes, stomach ulcers, heart disease, cancer, kidney disease, liver disease, arthritis, osteoporosis, thalassemia, epilepsy, asthma, chronic back pain.

Kindergarten:

Any educational institution licensed by MOE offering education to four or five year olds. Kindergarten Consists of the first and second grades.

Educational Attendance:

Attendance means registering the person in any formal education stage irrespective of whether it took the form of continuous attendance or distant learning. Formal education stages include the elementary stage, preparatory stage, (both of which are referred to as the basic stage), secondary stage, and higher education stage.

1. **Attending:** It applies if the person is currently enrolled in a regular educational stage.
2. **Attended and left:** It applies if the person unsuccessfully left a regular educational stage, i.e., without obtaining any degree.
3. **Attended and graduated:** It applies if the person successfully graduated from a regular educational stage and did not enroll in any stage after that.
4. **Never attended:** It applies if the person is not currently enrolled and was never enrolled in any regular educational stage.

Years of Schooling Completed:

It is the number of years successfully completed in formal educational in completed years. It neither includes drop out years, failure years, years of attending in kindergartens, nor on – going educational year. Educational training courses are not included among the years of regular study.

Illiterate: It applies to persons unable to read or write in any language and who were never awarded a certificate from any formal education system.

Can Read and Write: It applies to persons who are able to read and write without completing any of the educational stages. Such persons are generally able to read and write simple sentences.

Employed:

Persons aged 7 years and over who were work at least one hour during the reference period, or who were not at work during the reference period, but held a job or owned business from which they were temporarily absent (because of illness, vacation, temporarily stoppage, or any other reason). The employed person is normally classified in one of two categories according to the number of weekly work hours, i.e. 1–14 work hours and 15 work hours and above. Also the absence due to sick leave, vacation, temporarily stoppage, or any other reason.

Labor Force Status:

A person's work status in terms of being inside or outside the labor force and also classified as follows:

- 1. Employed 1-14 work hours:** Persons aged 7 years and over who were at work for at least one hour or were not at work during the reference week but held a job or owned a business from which they were temporarily absent and usually working hours 1-14 hours per week.
- 2. Employed 15-34 work hours:** Persons aged 7 years and over who were at work for at least one hour or were not at work during the reference week but held a job or owned a business from which they were temporarily absent and usually working hours 15-34 hours per week.
- 3. Employed 35-45 hours or more:** Persons aged 7 years and over who were at work during the reference week and held a job or owned a business from which they were temporarily absent and usually working hours 35-45 hours per week.
- 4. Employed 46 hours or more:** Persons aged 7 years and over who were at work during the reference week and held a job or owned a business from which they were temporarily absent and usually working hours 46 hours or more per week.
- 5. Does not work but want to work – Ever employed actively seeking a job during the Last 4 weeks:** Those individuals aged 7 years and over who worked for more than two weeks continuously during the past reference period, i.e. this individual did not work even for one hour during the reference week (last week that precedes the night of reference period), although he wants to work and actively seeking a job during the last 4 weeks preceding the interview, by one method of the following: registration at employment office, or registration at a labor union, or asking friends or relatives, or a personal visit to the premises, or reading the newspaper in order to obtain jobs, or searching for a building or land or machinery or equipment in order to establish a private project or seek financial resources. Note: this category is those who worked in the previous two weeks continuously for the last three years.
- 6. Does not work and wants to work – never employed actively seeking a job during the last 4 weeks:** Those individuals aged 7 years and over who did not work at all during the last period, were not absent from a job, were available for work and actively seeking a job during the last 4 weeks preceding the interview, by one method of the following: registration at an employment office, or registration at a labor union, or asking friends or relatives, or a personal visit to the premises, or reading the newspaper in order to obtain

jobs, or searching for a building or land or machinery or equipment in order to establish a private project or seek financial resources.

Does not work and does not want to work:

Individuals aged 7 years or over for whom the concept of employed or unemployed does not apply, are classified outside the labor force in the sense that this individual did not work even one hour during the reference period, nor is looking for work and does not wish to work and falls under this definition:

7. **Full-time studying / training:** Individuals aged 7 years and above who regularly study in order to obtain a qualified skill and not linked to work during the reference period. It should be noted here that household chores and hobbies are excluded from the concept of employment.
8. **Full-time housekeeping:** females aged 7 years and above not working and not looking for work and not attending regular study and aims to serve the household. This does not include the servicing other households for payment in kind or cash .
9. **Disabled /old age / illness:** An individual aged 7 years and above who cannot do any kind of work due to chronic illness or disability. This category also includes all individuals who are unable to work because of old age.
10. **The existence of income:** If an individual is able to work but does not work and did not wish to work nor look for work because there is revenue or a source of income.
11. **Retirement:** If an individual is able to work but does not work and did not wish to work nor look for work because of his retirement.
12. **Other:** Includes any individual for which all the previously stated did not apply, such as a prisoner, or individual capable of work but not wishing or looking for work and who has no income, such as sons and daughters who are not attending school and do not apply to any situation mentioned previously.

Marital Status:

The status of those aged 14 years and over in terms of marriage traditions and laws in the country.

May be one of the following cases:

1. **Never married:** It applies if the person aged 14 years has not been married or Legally married (according to customs and traditions applicable in the country).
2. **Legally married:** It applies if the person-aged 14 years has an official marriage document (issued by a competent court) but has not been actually married yet according to customs and traditions applicable in the country. The divorced, widowed, and married twice do not belong to this category.
3. **Married:** It applies if the person aged 14 years is actually and officially married (according to customs and traditions applicable in the country) irrespective of his \ her past marital status as well as of whether the couple were together during the reference period or not. The person married to more than one wife is classified married.
4. **Divorced:** The person aged 14 years who previously married and legally divorced but was not married again.
5. **Widowed:** The married person aged 14 years whose marriage was split by the death of the spouse and was not married again.
6. **Separated:** The individual 14 years old and over who was married, but his/her marriage was revoked for some reason without any legal or official registration, and he/she did not marry again.

Housing Unit:

A housing unit is a separate and independent place (a building or part of a building) intended for habitation by a single household, or one not intended for habitation but occupied as housing unit by a household at the time of the census. The housing unit may be an occupied or vacant, an occupied non-conventional housing unit or any other place occupied as housing unit by a household at the time of the census. This category includes housing unit of various levels of permanency and acceptability for habitation.

Housing Unit type:

Housing unit type may refer to any of the following:

1. **Villa:** A separately established building that is usually constructed from clean stone. It is constructed for the living of one household and consists of a 2 - suite – single or double or multiple floors connected through internal stairs. One of the suites is constructed as bedrooms whereas the second suite is constructed for reception and involves the kitchen and other related services. In general, the villa is surrounded by a garden regardless of the area of this garden, which is surrounded by boarding wall or fence. Villas normally have roofed parking area (garage). Villas also may include separate small building or extension as part of them.
2. **House:** A building usually established for the residence of one household or more. The house may be comprised of single story or more that is utilized by a single household. Nevertheless, if the house is divided into housing units each of which has its own utilities and occupied by a different household, each housing unit would be classified as an apartment.
3. **Apartment:** It is a part of a building or a house, consisting of one room or more and annexed with kitchen, bathroom and toilet, which are all, closed by external door, leading to the road through a stair way and/or path way. It is prepared usually for one household.
4. **Independent Room:** It is a separate room with no kitchen, bathroom nor toilet, but sharing with other households these basic services, and it is prepared for living.
5. **Tent:** It is made of textile, wool, or hair. It is typically used in the Bedouin Localities.
6. **Marginal\Caravan\Barracks:** It is a separate established building, temporary and unconventional building, It is usually comprised of one or more rooms. The main construction material of the ceiling and the external walls is made of zinc, tibble, reinforced fiber, or building Its ceiling is made of wood or similar materials and the external walls is made of cement bricks and other materials, regardless of their current use and the external walls materials.
7. **Other:** It refers to any type of housing unit other than the aforementioned. Examples of this type include cottages, caves, grottos, and booths occupied by a tenant during the Census.

Room:

The housing unit or part of the housing unit surrounded with walls and has a ceiling, provided that its area is not less than 4m². If the area of the glassy balcony equals or surpasses more than 4m² and is used for living purposes, it is considered a room. Likewise, the salon or living room is considered a room. The kitchen, bathroom, paths and toilet are not considered rooms. Areas allocated for animals and poultry along with those used for work purposes only, are not considered rooms.

Tenure of the Housing Unit:

This section refers to the household tenure of the housing unit that could be one of the following categories:

1. **Owned:** This category applies when the household or one of the household members (usually live therein) owns the Housing unit.
2. **Rented Unfurnished:** If the housing unit is rented without furniture and the payment is paid on a monthly or annually base.
3. **Rented Furnished:** If the housing unit is rented with furniture.
4. **Without Payment:** If the housing unit is used without any payments.
5. **For Work:** If the housing unit is offered to the household as a result of working relation with one member of the family or more.
6. **Other:** If the tenure of the house is not mentioned above.

Main source of drinking water:

Is the most commonly used source by the family for drinking; it is one of the following cases:

1. **Piped into dwelling:** Transferring water through the water network into the dwelling (through internal pipe extensions) and connecting it to one or more facilities, for example, in the kitchen and / or bathroom.
2. **Protected dug well/protected spring:** The dug well is a deep hole in the ground that has been drilled or excavated to reach the groundwater, where the water can be extracted from it using a pump or other means. The spring is intended to automatically flow groundwater from the ground and may be in a pit or surface flow. In the two cases, the protected well or spring is a dust-protected well, such as bird droppings, insects and other health contaminants, and is separated from the external contaminants and covered so that no pollutant can enter.
3. **Unprotected dug well/unprotected spring:** It is a well or spring without a cover that prevents the arrival of life or any other contaminants to the water surface, and is more exposed to health contaminants.
4. **Rainwater:** Rainwater collected from rooftops or elsewhere and collected in wells or reservoirs. Groundwater is not considered as a collection water for rain. Therefore, the main source of this water is rainwater. Tanks, artesian wells, springs, public water network.
5. **Tanker truck/cart with small tank:** Means large, small or animal-drawn trucks or any means of transporting water using tanks for the housing unit regardless of where the water is stored in the housing unit.
6. **Bottled water:** Water is bought in sealed bottles or gallons, it is not meant that store the water of the house in bottles or gallons.
7. **Public tap:** A source of water available to the public and is usually located in a public square or public place.
8. **Other:** In case the main source of drinking water other than previous case.

Electricity:

1. **Public Network:** Electrical wiring deployed in residential areas and covering all or most of the households in the locality, particularly through electricity companies or local authorities (municipal or village).
2. **Private Generator:** Device used for electric power generation and supply to housing and owned by the owner of the household or group of individuals.
3. **Not Available:** In the case of lack of means and therefore foregoing electricity.

Type of Toilet Facility:

Types of Toilet Facility used by the household.

1. **Flush to piped sewer system:** a public sewer system designed to remove human waste and wastewater from the housing unit to outside. These include pipes, trenches, pumps and disposal mechanisms.

2. **Flush to septic porous tank:** a hole in the ground for the collection of wastewater, and its walls have holes or openings that enable it to leak water to the surrounding land.
3. **Flush to septic tight tank:** a hole in the ground for the purpose of collection of wastewater, and its walls have are tight so that wastewater is not allowed to leak to the surrounding land.
4. **Flush to open drain:** It is the connection of housing unit drains with an area outside the home and not to a public network or a hole (e.g. in the valley.)
5. **no facility/bush/field:** no toilet in the housing unit.
6. **Others:** If the type of toilet used by household members other than the mentioned.

Using Computer:

The basic use of the computer such as: opening the computer and files, creating, copying, pasting, and saving files during the last three month.

Building:

A building is any independent free-standing structure comprising one or more rooms or other spaces, covered by a roof and usually enclosed within external walls or dividing walls that extend from the foundations to the roof. However, a building may consist of a roof with supports only, that is to say, one without constructed walls; in some cases, a roofless structure consisting of a space enclosed by walls may be considered a building.

A building may be used or intended for residential, commercial or industrial purposes or, it may therefore be a factory, shop, detached dwelling, residential building, warehouse, and so forth, the building may be vacant, closed, deserted, under preparation or under construction.

Utilization of the Building:

It refers to the way the building is using in listing time counted, regardless of the purpose of its construction. The utilization could be one of the following:

1. **Habitation Only:** It means that the building was completely used for residential purposes only, i.e., normal buildings.
2. **Habitation and Work:** It means that some of the houses in the building are used for habitation purposes whereas other units are used for work.
3. **Work Only:** It means that the building was used for work only, i.e. not occupied by any household.
4. **Closed:** It means that one household or more occupied the building but it was closed during the listing period. This applies as well to buildings used for work purposes but found closed during the listing period.
5. **Vacant:** It means that the building is not being utilized. Normally, such a building is for rent or for sale.
6. **Deserted:** A building that has not been used for a long period of time due to being unsuitable and requires necessary repairs and maintenance to be suitable for living. Deserted also includes buildings that cannot be used by owners as a result of Israeli measures. Buildings that are partly destroyed and fall-down are not considered buildings.
7. **Under Preparation:** A building with fully completed external façade, i.e., the entire floors are built, but internal finishing is still underway, including plastering, tiling, and installing electric and water networks. The building in this case would not be ready for use.

Establishment:

Establishment is an enterprise or part of it, which is located in one place and specialized mainly in productive one major activity (not assistant) which will bring the majority of the value

added. (with the possibility of production of secondary activities) and for which the data are available, allowing operating surplus account, which provides data for the workers, expenses, production and revenue, and fixed assets. The units which produce for the purposes of private entity does not consider a separate establishments if they fall within the establishment itself, but if it is located outside the boundaries of the establishment and is located in a separate building, it is auxiliary unit, such as warehouses or private garage repair equipment establishment and performs services not for the public.

Establishment status:

It is the status of work for the establishment at the time of the census, which is one of the following cases:

1. **In operation:** It's an establishment engaged in the work actually and have one employed person at least, and auxiliary units which are supporting establishments considered an establishment if it has at least one employee and the outputs are used in the same establishment.
2. **Temporarily closed:** Its an establishment suspended from work for any reason (travel, illness, ...) and its contents are still present in the place but stopped throughout the period of establishments enumeration, it is expected that they will return to practice its activities later.
3. **Under preparation:** Its an establishment which have been being processed for the purposes of practicing of economic activity, such as acts decor and furnishings, or complete the registration procedures with the official authorities, but did not actually start working.
4. **Completely closed:** Its an establishment, which closed permanently and exited from the market to liquidate their accounts and then no longer have an economically presence on the ground, its place may be still exists but is empty of any contents.

Ownership:

This refers to the ownership of the majority of the capital of the institution (or 51% or more). Ownership can be:

1. **Private National:** Owned enterprises by 51% or more of their capital to individuals or private institutions residing in Palestine
2. **Private Foreign:** It's an establishment owned by 51% or more from its capital to individuals or non-resident enterprises in Palestine, including branches of foreign companies in Palestine that does not include diplomatic and official missions to these governments.
3. **Non-governmental Organization Sector:** It's a non-profit establishments, which include parties and unions, associations and all organizations related to women's organizations, youth and student, churches and monasteries and its affiliates.
4. **National Government Company:** Establishments engaged in an economic activities for market profit, but the government-controlled either by owning 51% or more from the capital or through legislation or government decree.
5. **Foreign Government Company:** Companies that engage in an economic activities in profitable market owned by foreign governments by 51% or more from its capital.
6. **Central Government:** All establishments (ministries, departments and agencies) that belongs to the state of Palestine and provide public administration services. This includes institutions that belongs to these ministries and provides educational, health and social services such as schools and government hospitals and mosques
7. **Local Authority:** Municipalities and village councils and its belonging facilities, public parks, public libraries and electricity generators that belongs to the village council and the like.

8. **Foreign Government:** Its an establishments that belongs directly to the foreign Government, such as embassies and diplomatic missions, consulates and diplomatic missions.
9. **UNRWA:** Includes all institutions belongs to the United Nation for Relief and Works Agency for Palestinian Refugees, whether administration offices and services, schools and clinics and training centers.
10. **International Organization:** Includes various United Nations organizations (except for UNRWA), such as UNESCO, UNDP and a like, and similar international institutions (such as the International Red Cross and the World Bank, the International Monetary Fund ...).

Employed Persons (In the establishments):

They includes all of workers in the establishment (male or female), working half the establishment time or more for an ongoing basis, whom to be on the lists of workers in the reference time, and aged (ten years or more) and whether they are establishments owners, or who are self-employed or family members working without pay or wage employees, whether paid in cash or in kind, in the specified time reference period 31/8/2017. It does not include trainees in the establishment or senders in missions or unpaid long-term leave, also does not include part-time workers in the establishment, who are working less than half the time for the establishment time. It is noted that the number of workers should include workers in the supporting units activities of the establishment, for example, workers in the warehouse of the establishment or working in repair garages of the establishment itself in other areas

Economic Activity:

The kind of work which is done by the establishments, and the main economic activity is the activity that contributes to the largest value added in establishments practicing more than one activity. The UN International Industrial Classification of all Economic Activities, fourth revision (ISIC-4), was used for coding the activities at the five digits.

1.2 Classifications

Classifications used in the process of collection and processing of statistical data adopted by PCBS, According to international standards and with the Palestinian privacy.

1. Palestinian Localities Guidance, 2017
2. Palestinian Occupation Classification (ISCO-8)
3. International Standard Industrial Classification of All Economic Activities (ISIC-4)
4. Countries and Citizens Classification.
5. International Standard Classification of Education (ISCED-2013)

Chapter Two

Main Findings¹

This chapter presents the main results for key indicators of the Population and Housing Census in North Gaza governorate, 2017 which was carried out during the period (1/12/2017-24/12/2017) on the individual, household, and housing condition.

2.1 Population Final Results

2.1.1 Population and Sex Structure

103.6 Males/100 Females

Final results show that the total population of North Gaza governorate on the midnight of 30/11-1/12/2017 was 368,978 persons, this number includes 4,790 persons estimated based on the post enumeration survey, where the under coverage rate was 1.3%, while the number of actually counted population in North Gaza governorate was 364,188 persons; including 185,325 males and 178,863 Females, the sex ratio was 103.6 males per 100 females. In comparison with the 2007 Census, the actually counted population in North Gaza governorate was 265,355 persons, hence, the percentage of increase in the population number is 36.4% (see table 1). The total population of North Gaza governorate comprising 7.7% of the total population in Palestine which was 4,781,248 persons.

2.1.2 Population Age Structure

42.1% of Population in North Gaza Governorate are Under 15 Years of Age
--

Palestinian society in North Gaza governorate is still a young society; the results showed that the number of persons aged 0-14 years in the governorate totaled 153,199 or 42.1% of the total population in the North Gaza governorate, and the number of persons aged 15-64 years was 202,289 persons or 55.6% of the total population, while the population aged 65 years and over total 8,515 persons or 2.3% of the total population in the governorate (see table 1, 2).

In comparison with Palestine; the number of actually counted persons aged 0-14 years in North Gaza governorate comprising 8.4% of the total population in Palestine in that age group, the percentage of persons aged 15-64 years in the governorate was 7.5% of the total population in Palestine in that age group, while the percentage of persons aged 65 years and over comprising 5.6% of the total population in Palestine in that age group.

¹ The percentages in this chapter were calculated on the cases with specified characteristics only, unless otherwise.

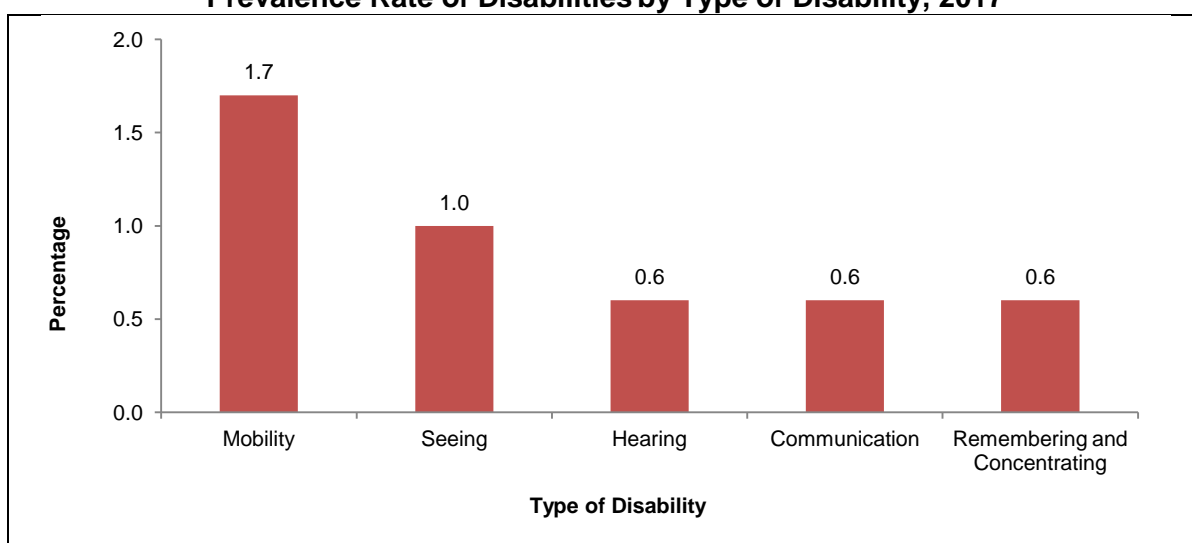
2.2 Final Results of the Basic Characteristics of Population

2.2.1 Prevalence of Disability

3.2% of Palestinian Population in North Gaza Governorate are With Disability

The final results of the Census in North Gaza governorate showed that the number of Palestinian population² with disability totaled 11,611 persons, including 6,652 males and 4,959 females. Regarding prevalence rate of disability by type, results showed that mobility disability is the most prevalent among other disabilities with 6,149 comprising 1.7% of total Palestinian population in the governorate, followed by seeing disability with 3,688 comprising 1.0%, then, hearing disability with 2,210 comprising 0.6%, communication disability with 2,190 comprising 0.6% and finally remembering and concentrating disability with 2,076 comprising 0.6%, (see table 9).

Prevalence Rate of Disabilities by Type of Disability, 2017



2.2.2 Basic Characteristics of Education

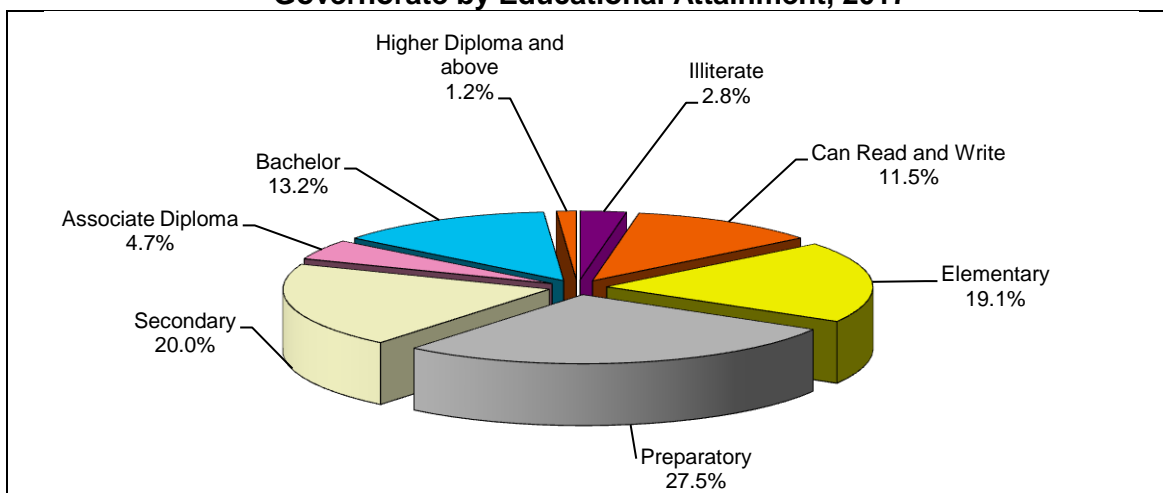
41.3% of Palestinian Population in North Gaza Governorate (5 Years and over) are Attending Education

The number of Palestinian population in North Gaza governorate aged 5 years and over attending education was 127,694 persons, comprising 41.3% of the total Palestinian population aged 5 years and over in the governorate. As for the number of Palestinian population aged (3-5 years) attending kindergarten in North Gaza governorate, data showed that the number was 15,333 persons, comprising 47.4% of the total Palestinian population in that age group in the governorate (see table 5, 6).

The number of Palestinian population aged 10 years and over with a bachelor’s degree or higher in North Gaza governorate was 36,982 comprising 14.5% of the total Palestinian population in that age group in the governorate (see table 7).

² Represent number of disability cases for person and not the number of persons with disability.

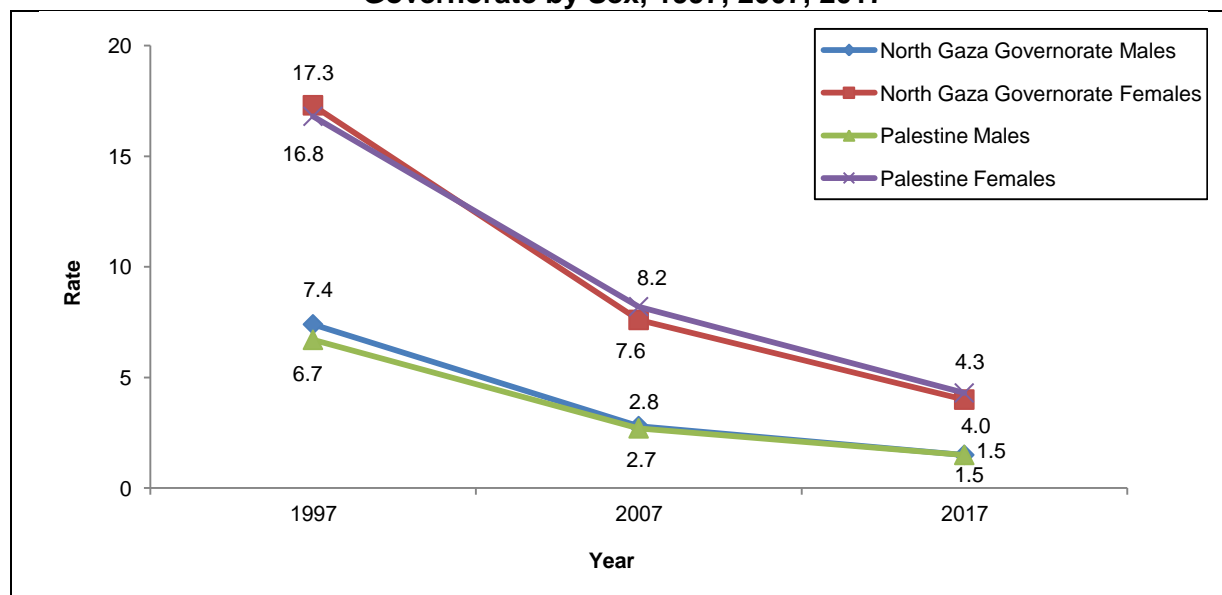
Percentage Distribution of Palestinian Population (10 years and over) in North Gaza Governorate by Educational Attainment, 2017



Among Palestinian population aged 10 years and over in North Gaza governorate, 7,050 were illiterate, comprising 2.8% of the total Palestinian population aged 10 years and over in the governorate (see table 7).

In comparison with previous censuses during 1997 – 2017 in North Gaza governorate, it was noticed that illiteracy rate has witnessed a significant decrease. Illiteracy rate of males has dropped from 7.4% in 1997 to 1.5% in 2017, whereas illiteracy rate of females has dropped significantly from 17.3% in 1997 to 4.0% in 2017, resulted in reducing the gap between both sexes from 9.9% in 1997 to 2.5% in 2017.

Illiteracy Rate of Palestinian Population (10 Years and over) in Palestine and North Gaza Governorate by Sex, 1997, 2007, 2017



2.2.3 Basic Characteristics of Labor

44.4% Unemployment Rate in North Gaza Governorate

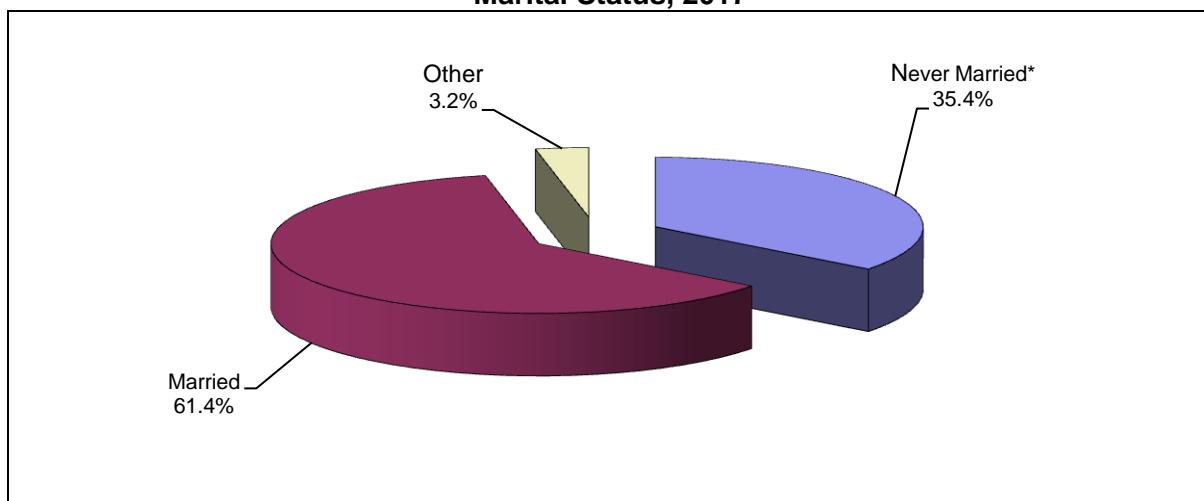
The number of unemployed Palestinian population in North Gaza governorate in the age group 15 years and over was 41,131 persons, comprising 44.4% of the total economically active Palestinian in that age group, including 30,590 males aged 15 years and over, comprising 40.5% of the total economically active Palestinian males at the same age group, and 10,541 females aged 15 years and over, comprising 61.8% of the total economically active Palestinian females at the same age group in the governorate (see table 8).

2.2.4 Basic Characteristics of Marriage

61.4% of Palestinian Population in North Gaza Governorate (14 Years and Over) are Married

The number of Palestinian population in North Gaza governorate aged 14 years and over who are married was 134,370 persons, 61.4% of the target population. There were 65,830 males (59.3%) and 68,540 females (63.5%), while the number of Other persons (divorced, widowed and separated) in North Gaza governorate was 7,097 persons (3.2%) of the target population in the governorate (see table 3).

Percentage Distribution of Population (14 years and over) in North Gaza Governorate by Marital Status, 2017



* Includes Never Married, Legally Married.

2.3 Number of Private Households

5.7 Persons is the Average Household Size in North Gaza Governorate

According to the final results of the census, the number of private households in North Gaza governorate was 64,012 households, and the average household size was 5.7, this average has decreased during the period 1997-2017 where it was 7.2 in 1997 and 6.7 in 2007 (see table 1), while the average household size in Palestine was 5.1 persons; 4.8 persons in the West Bank and 5.6 persons in Gaza Strip.

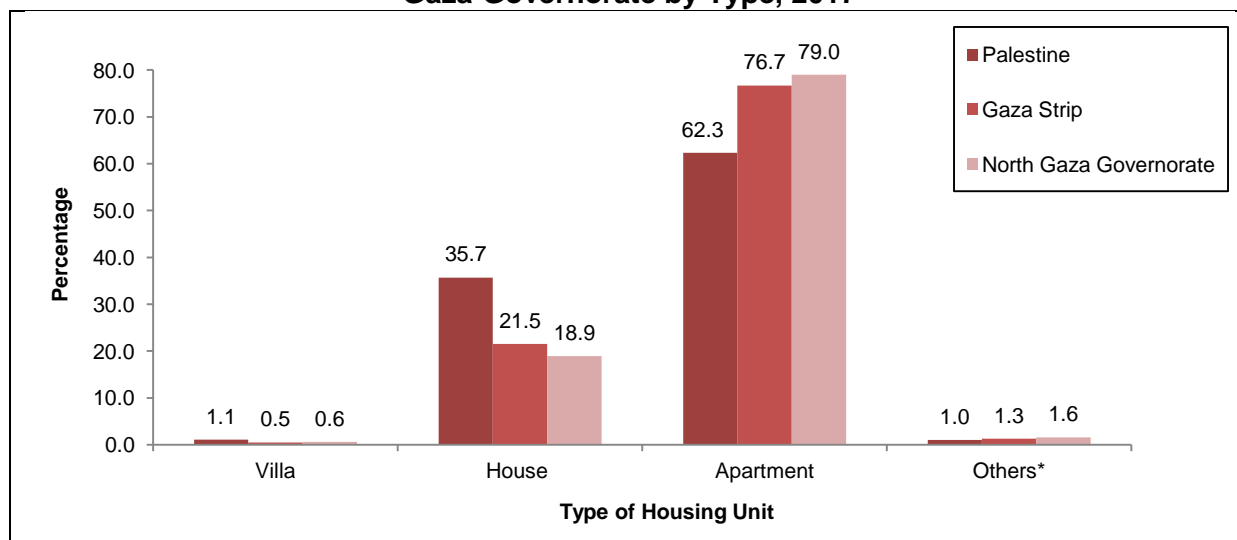
2.4 Occupied Housing Units

2.4.1 Occupied Housing Units by Type

79% of Occupied Housing Units in North Gaza Governorate were Apartments

The findings showed that; the number of occupied housing units in North Gaza governorate was 64,012 housing units; 50,530 of occupied housing units were apartments by 79.0% of the total number of occupied housing units, 12,086 of occupied housing units classified as houses reached 18.9%, 367 was the number of occupied housing units classified as villas with percentage of 0.6% (see table 20).

Percentage Distribution of Occupied Housing Units in Palestine, Gaza Strip and North Gaza Governorate by Type, 2017



* Others includes occupied households classified as (Independent Room, Tent, Marginal/Caravan/Barracks, Other Housing units).

2.4.2 Main Source of Drinking Water

14.2% of Private Households in North Gaza Governorate Using Safe Drinking Water Source

The results showed that the piped into dwelling was the main source of drinking water in North Gaza governorate for 7,818 households 14.2% of households in North Gaza governorate use an improved drinking water source (Piped into dwelling, Public tap, Protected dug well/protected spring, Rainwater, Bottled water); (see table 16).

2.4.3 Durable Goods

14% of Private Households in North Gaza Governorate have at Least One Ipad/Tablet

The results showed that; 7.1% of households in North Gaza governorate own a private car, while 37.0% have (LED/ LCD/ S-D screen), 72.8% of households have at least one smart phone, and 14.0% of households have at least one ipad/tablet (see table 17, 18).

