

دليل قرية فقييس



إعداد



معهد الأبحاث التطبيقية - القدس
أريج

بتمويل من



التعاون الإسباني



برنامج أزهار

2010

شكر و عرفان

يتقدم معهد الأبحاث التطبيقية- القدس (أريج) بالشكر والتقدير من الوكالة الإسبانية للتعاون الدولي من أجل التنمية (AECID) لتمويلها هذا المشروع من خلال برنامج أزا هار (AZAHAR).

كما يتقدم المعهد بالشكر الجزيل إلى المسؤولين الفلسطينيين في الوزارات، والبلديات، ومجالس الخدمات المشتركة، واللجان والمجالس القروية، والجهاز المركزي للإحصاء الفلسطيني، لما قدموه من مساعدة وتعاون مع فريق البحث خلال عملية جمع البيانات.

أريج أيضا تخلص بالشكر جميع الموظفين الذين عملوا طوال العامين الماضيين من أجل إنجاز هذا العمل الذي يهدف إلى خدمة المجتمع الفلسطيني.

مقدمة

هذا الكتيب هو جزء من سلسلة كتيبات، والتي تحتوي على معلومات شاملة عن التجمعات السكانية في محافظة الخليل. جاءت سلسلة الكتيبات هذه نتيجة لدراسة شاملة لجميع التجمعات السكانية في محافظة الخليل، والتي تهدف إلى توثيق الأوضاع المعيشية في المحافظة، وإعداد الخطط التنموية للمساعدة في تحسين المستوى المعيشي لسكان المنطقة، والذي تم من خلال تنفيذ مشروع "دراسة التجمعات السكانية وتقييم الاحتياجات التطويرية حسب برنامج ازاهار" الذي ينفذه معهد الأبحاث التطبيقية-القدس (أريج)، والممول من الوكالة الإسبانية للتعاون الدولي من أجل التنمية (AECID)، وبرنامج ازاهار الإسباني (AZAHAR).

يهدف المشروع إلى دراسة وتحليل وتوثيق الأوضاع الاجتماعية والاقتصادية، والبرامج والأنشطة اللازمة للتخفيف من أثر الأوضاع السياسية والاقتصادية والاجتماعية غير المستقرة في محافظة الخليل، مع التركيز بصفة خاصة على برنامج ازاهار، وأهدافه المتعلقة بالمياه، والبيئة، والزراعة.

ويهدف المشروع أيضا إلى دراسة وتحليل وتوثيق وفرة الموارد الطبيعية، والبشرية، والاجتماعية، والاقتصادية، والبيئية، والقيود المفروضة، وتقييم الاحتياجات لتنمية المناطق الريفية والمهمشة في محافظة الخليل. إضافة إلى ذلك، إعداد استراتيجيات وبرامج وأنشطة تنموية، للتخفيف من أثر الأوضاع السياسية والاجتماعية والاقتصادية السيئة وغير المستقرة، مع التركيز على القطاع الزراعي.

يمكن الاطلاع على جميع أدلة التجمعات السكانية في محافظة الخليل باللغتين العربية و الانجليزية على الموقع الالكتروني التالي <http://vprofile.arj.org>.

قائمة المحتويات

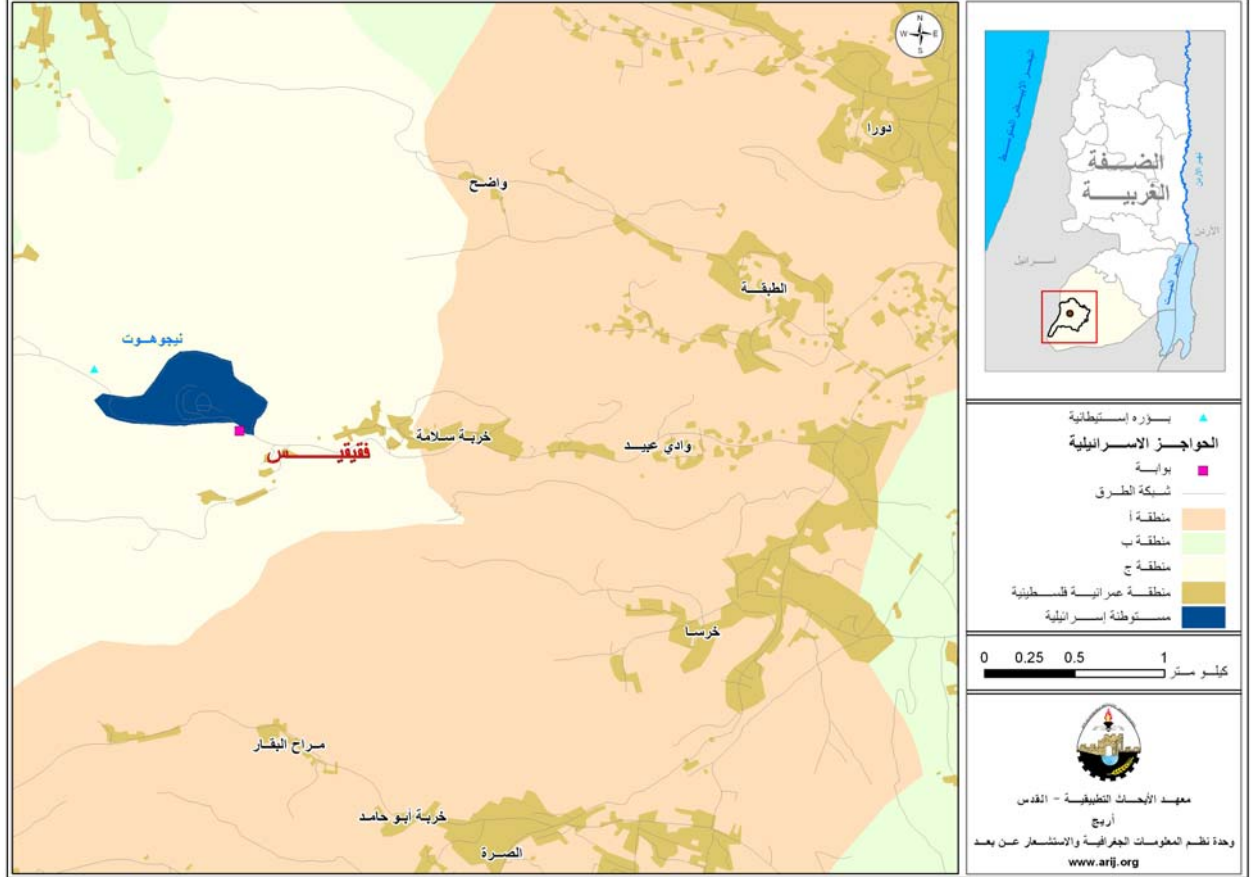
4.....	الموقع الجغرافي والخصائص الطبيعية.....
5.....	نبذة تاريخية.....
5.....	الأماكن الدينية والأثرية.....
6.....	السكان.....
7.....	قطاع التعليم.....
7.....	قطاع الصحة.....
7.....	الأنشطة الاقتصادية.....
9.....	قطاع الزراعة.....
10.....	قطاع المؤسسات والخدمات.....
10.....	البنية التحتية والمصادر الطبيعية.....
11.....	أثر إجراءات الاحتلال الإسرائيلي.....
11.....	الخطط والمشاريع التطويرية المنفذة.....
12.....	الأولويات والاحتياجات التطويرية للقرية.....
12.....	المراجع.....

دليل قرية فققيس

الموقع الجغرافي والخصائص الطبيعية

قرية فققيس، هي إحدى قرى منطقة دورا في محافظة الخليل، وتقع إلى الجنوب الغربي من مدينة الخليل، وعلى بعد 20 كم. يحد قرية فققيس من الشرق خربة سلامة، من الشمال دير سامت، من الجنوب قرية الصرة، ومن الغرب بيت عوا (انظر الخريطة رقم 1).

خريطة 1: موقع وحدود قرية فققيس



تقع قرية فققيس على قمة جبلية تشرف على الساحل الفلسطيني، ويبلغ ارتفاعها 726 مترا فوق سطح البحر، ويبلغ المعدل السنوي للأمطار فيها حوالي 436 ملم، ويصل معدل درجات الحرارة السنوي إلى 16 درجة مئوية، ومعدل الرطوبة النسبية يبلغ حوالي 61% (وحدة المعلومات الجغرافية- أريج).

يقوم بإدارة قرية فققيس لجنة مشاريع، وقد تأسست اللجنة في عام 2000، وتتكون من أربعة أعضاء. ومن الخدمات التي تقدمها لجنة المشاريع، هي خدمات البنية التحتية من مياه وكهرباء، شق وتعبيد الطرق، بناء وترميم للمدارس، وتوزيع الخدمات والمساعدات الاجتماعية.

نبذة تاريخية

يعود تاريخ قرية فققيس إلى العهد الروماني. وحسب إحدى الروايات، فقد كانت القرية عبارة عن حديقة لملك بيت عوا، حيث كان يملك قصراً في تلك المنطقة. وأثناء الاحتلال الإسرائيلي لفلسطين، تم عزل القرية وتدمير الآثار الموجودة فيها. وبعد النكبة عام 1948، بدأ السكان بالعودة إلى القرية، حيث قاموا ببناء البيوت والاستقرار فيها.

صور من قرية فققيس



الأماكن الدينية والأثرية

يوجد في قرية فققيس مسجد واحد، هو مسجد فققيس، وهو تحت الإنشاء. أما بالنسبة للمكان الأثرية فيوجد في القرية " مغائر ، بقايا طريق رومانية، ومعالم الطريق". (الدباغ، 1991). (انظر خريطة رقم 2).

خريطة 2: المواقع الرئيسية في قرية فققييس



السكان

بين تعداد السكان الفلسطيني الذي جرى في عام 2007، أن عدد سكان قرية فققييس بلغ 271 نسمة، منهم 133 نسمة ذكور و138 نسمة إناث. ويبلغ عدد الأسر 42 أسرة، وعدد الوحدات السكنية 44 وحدة.

الفئات العمرية والجنس

أظهرت بيانات التعداد العام للسكان والمساكن الذي نفذته الجهاز المركزي للإحصاء الفلسطيني، أن توزيع الفئات العمرية في قرية فققييس لعام 2007، كان كما يلي: 41.1% ضمن الفئة العمرية أقل من 15 عاماً، 53.2% ضمن الفئة العمرية 15-64 عاماً، و5.7% ضمن الفئة العمرية 65 عاماً فما فوق. كما أظهرت البيانات أن نسبة الذكور للإناث في المنطقة هي 100:96، أي أن نسبة الذكور 49.1% ونسبة الإناث 50.9%.

العائلات

يتألف سكان قرية فققييس من عدد من العائلات، ومنها، العواودة و أبو شرار..

الهجرة

بين المسح الميداني بان حوالي 20 شخصا قد هجروا القرية منذ عام 2001.

قطاع التعليم

بلغت نسبة الأمية لدى سكان قرية فقيقيس للعام 2007، حوالي 12.3%، وقد شكلت نسبة الإناث 56.5%، وهذه تعتبر نسبة عالية مقارنة بنسبة الذكور. ومن مجموع السكان المتعلمين، كان هناك 7% يستطيعون القراءة والكتابة، 20.9% انهموا دراستهم الابتدائية، 33.7% انهموا دراستهم الإعدادية، 12.8% انهموا دراستهم الثانوية، الجدول رقم 2، يبين المستوى التعليمي في قرية فقيقيس، حسب الجنس والتحصيل العلمي لعام 2007. (انظر الجدول رقم 1).

جدول 1: سكان قرية فقيقيس (10 سنوات فأكثر) حسب الجنس والحالة التعليمية، 2007										
الجنس	أمي	ملم	ابتدائي	إعدادي	ثانوي	دبلوم متوسط	بكالوريوس	دبلوم عالي	ماجستير	المجموع
ذكور	10	6	21	30	9	6	4	-	-	86
إناث	13	7	18	33	15	7	7	1	-	101
المجموع	23	13	39	63	24	13	11	1	-	187

المصدر: الجهاز المركزي للإحصاء الفلسطيني، 2009. التعداد العام للسكان والمساكن - 2007، النتائج النهائية.

حسب المسح الميداني الذي جرى عام 2007، بلغ عدد المدارس في قرية فقيقيس مدرسة واحدة، هي مدرسة زيد بن حارث الأساسية المختلطة، وهي حكومية (وزارة التربية والتعليم العالي). وتخدم المدرسة أيضا طلاب خربة سلامة وواد عبيد. (انظر خريطة رقم 2).

كما أظهرت بيانات وزارة التربية والتعليم العالي في العام الدراسي 2007/2006، أن عدد الصفوف الدراسية في قرية فقيقيس بلغ 10 صفوف، وعدد الطلاب 204 طلاب وطالبة، وعدد المعلمين 16 معلما ومعلمة.

قطاع الصحة

يوجد في قرية فقيقيس مركز أمومة وطفولة تشرف عليه وزارة الصحة الفلسطينية ويقدم العناية الطبية للأمهات والأطفال. ونظرا لعدم وجود مرافق صحية في القرية، فإن المرضى يتوجهون إلى بلدة دورا والتي تبعد 6 كم عن القرية، أو إلى مدينة الخليل والتي تبعد حوالي 20 كم، من أجل تلقي الخدمات الصحية.

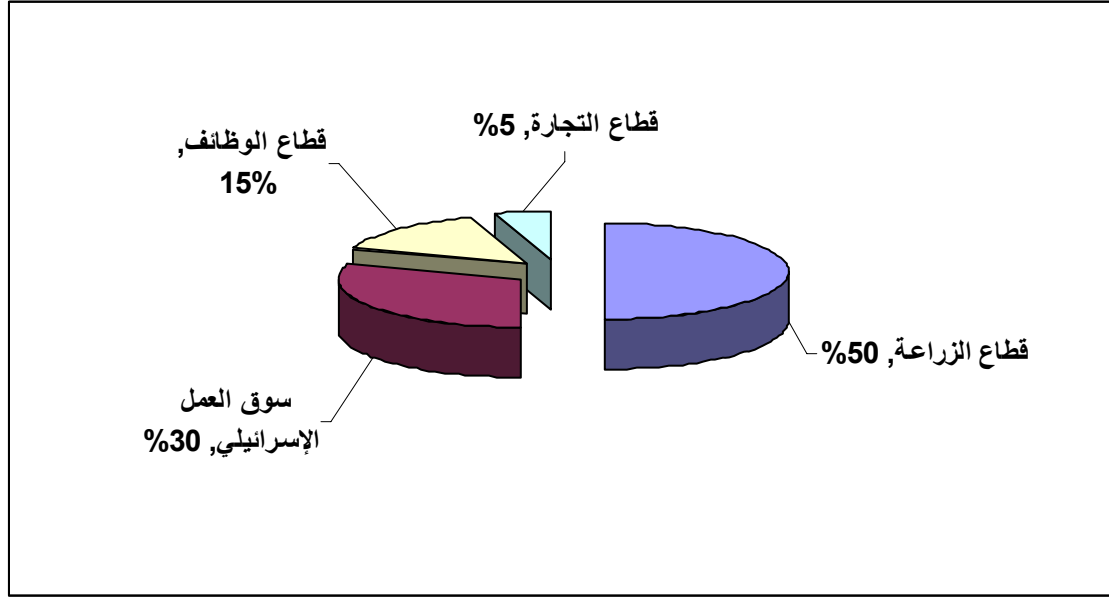
الأنشطة الاقتصادية

فقيقيس قرية زراعية، حيث أن الأراضي الزراعية تشكل 53% من مساحة القرية، إضافة إلى أن حوالي 50% من الأيدي العاملة تعمل في النشاطات الزراعية المختلفة.

وقد أظهرت نتائج المسح الميداني لتوزيع الأيدي العاملة بحسب النشاط الاقتصادي في قرية فقيقيس، ما يلي:

- قطاع الزراعة، ويشكل 50% من الأيدي العاملة.
- سوق العمل الإسرائيلي، ويشكل 30% من الأيدي العاملة.
- قطاع الموظفين، ويشكل 15% من الأيدي العاملة.
- قطاع التجارة، ويشكل 5% من الأيدي العاملة.

شكل 1: توزيع القوى العاملة حسب النشاط الاقتصادي في قرية فقيقيس



وفيما يتعلق بالمؤسسات التجارية، تفتقر قرية فقيقيس إلى المؤسسات الاقتصادية، ويوجد في القرية بقالة صغيرة، ولذلك يضطر السكان للسفر إلى بلدة دورا لشراء حاجياتهم. وقد تبين أن الفئات الاجتماعية الأكثر تضررا في قرية فقيقيس نتيجة الإجراءات الإسرائيلية، هي على النحو التالي:

- 1- العاملون السابقون في إسرائيل.
- 2- المعيلون لأسر تتكون من 6 أفراد فأكثر.
- 3- صغار المزارعين.

القوى العاملة

أظهرت بيانات التعداد العام للسكان والمساكن لعام 2007، أن هناك 31.6% من السكان نشيطين اقتصاديا في قرية فقيقيس، منهم 78% يعملون. وكان هناك 68.4% من السكان غير نشيطين اقتصاديا في المنطقة (منهم 49.2% من الطلاب، و35.9% من المتفرغين لأعمال المنزل، و11.7% غير قادرين على العمل). (انظر الجدول رقم 2).

جدول 2: سكان قرية فقيقيس (10 سنوات فأكثر) حسب الجنس والعلاقة بقوة العمل -2007

المجموع	غير نشيطين اقتصاديا						نشيطون اقتصاديا			الجنس	
	المجموع	أخرى	لا يعمل ولا يبحث عن عمل	عاجز عن العمل	متفرغ لأعمال المنزل	طالب متفرغ للدراسة	المجموع	عاطل عن العمل (لم يسبق له العمل)	عاطل عن العمل (سبق له العمل)		يعمل
86	41	1	-	11	-	29	45	3	9	33	ذكور
101	87	2	1	4	46	34	14	-	1	13	إناث
187	128	3	1	15	46	63	59	3	10	46	المجموع

المصدر: الجهاز المركزي للإحصاء الفلسطيني، 2009. التعداد العام للسكان والمساكن -2007، النتائج النهائية.

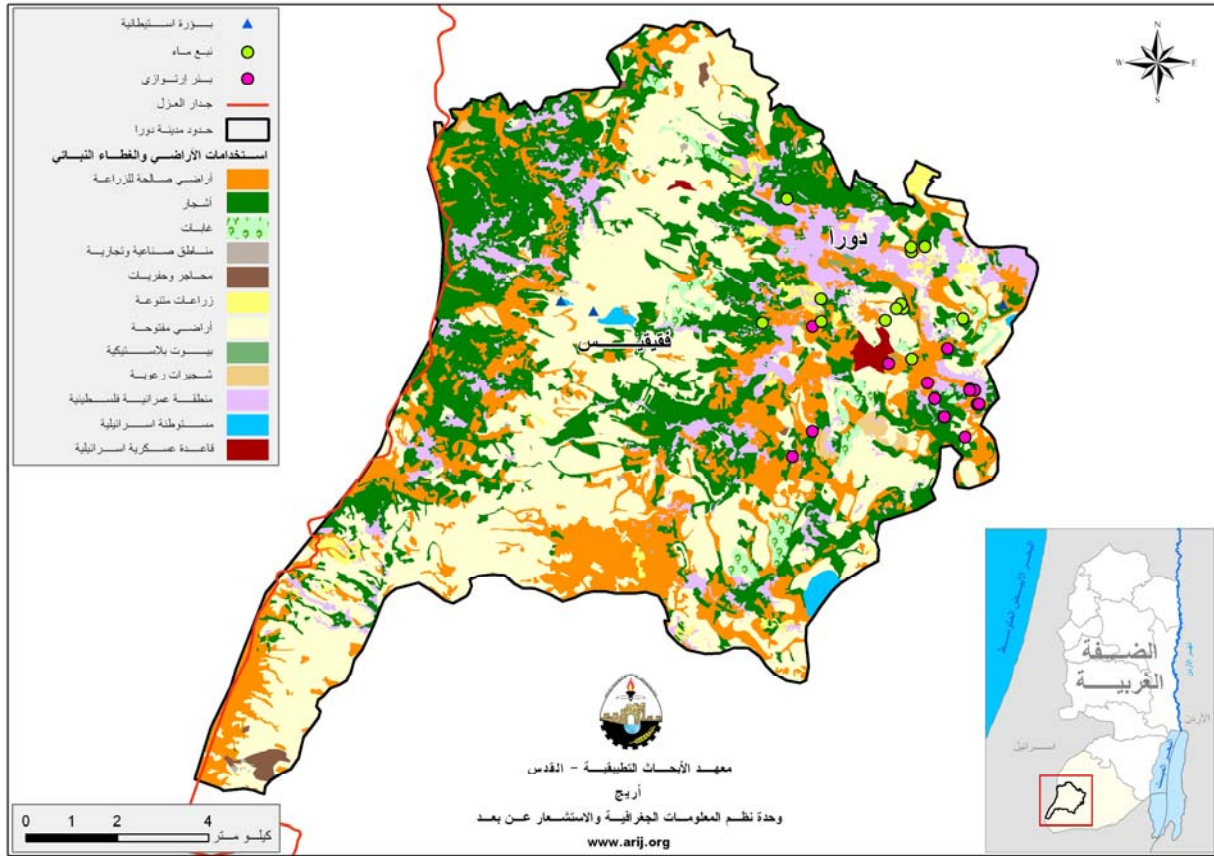
قطاع الزراعة

تبلغ المساحة الكلية لقرية فقيقيس حوالي 5,003 دونم، منها 160 دونم أراض سكنية، 820 دونم أراض زراعية، 500 دونم مراعي ومناطق مفتوحة. (انظر الجدول رقم 3، وخريطة رقم 3).

مساحة المراعي والأراضي المفتوحة	مساحة الغابات الحرجية	مساحة الأراضي السكنية	المساحة الصالحة للزراعة		المساحة الكلية
			المزروعة	الغير مزروعة	
1250	55	160	500	320	3,500

المصدر: وزارة الزراعة الفلسطينية (MOA) - 2006.

خريطة 3: استعمالات الأراضي ومسار جدار الفصل العنصري في قرية فقيقيس



جدول رقم 4، يبين الأنواع المختلفة من الخضروات البعلية والمروية المكشوفة في قرية فقيقيس. وتعتبر الخضروات الثمرية البعلية أكثر الأنواع زراعة، وتبلغ مساحتها 32 دونمًا. كما تعتبر البندورة والفوس والكوسا أكثر الأنواع زراعة في المنطقة. (انظر الجدول رقم 5).

المجموع		خضروات أخرى		الأبصال		البقوليات الخضراء		الخضروات الورقية		الخضروات الثمرية	
مروي	بعلبي	مروي	بعلبي	مروي	بعلبي	مروي	بعلبي	مروي	بعلبي	مروي	بعلبي
9	38	3	5	4	0	0	1	2	0	0	32

هناك ثلاثة أنواع من النباتات الطبية التي تزرع في قرية فقييس، وهي الزعتر والميرمية والبابونج، ومجموع المساحة المزروعة بها تبلغ 5 دونمات، منها 5 دونمات في قرية فقييس.

أما بالنسبة للأشجار المثمرة، فهناك 213 دونما مزروعة بأشجار الزيتون، إضافة إلى مساحات من العنب، التين والجوزيات، (أنظر جدول رقم 5).

جدول 5: مساحة الأراضي المزروعة بالأشجار المثمرة في قرية فقييس (المساحة بالدونم)													
المجموع		الفواكه الأخرى		الجوزيات		التفاحيات		اللوزيات		الحمضيات		الزيتون	
م	ب	م	ب	م	ب	م	ب	م	ب	م	ب	م	ب
1	373	0	96	0	43	0	4	0	17	1	0	0	213

ب: بعلي، م: مروى.

وبالنسبة للمحاصيل الحقلية والعلفية في قرية فقييس، نجد أن حوالي 45 دونما من المحاصيل الحقلية تزرع بالحبوب، القمح والذرة البيضاء والشعير. تليها المحاصيل العلفية كالكرسنة. (أنظر الجدول رقم 6).

جدول 6: مساحة الأراضي المزروعة بالمحاصيل الحقلية والعلفية في قرية فقييس (المساحة بالدونم)													
الحبوب		الأبصال		البقوليات الجافة		محاصيل البذور		المحاصيل العلفية		المحاصيل المنبهاة		المحاصيل الحقلية	
م	ب	م	ب	م	ب	م	ب	م	ب	م	ب	م	ب
0	45	0	0	7	0	0	0	0	20	0	2	0	74

ب: بعلي، م: مروى.

أما على صعيد الثروة الحيوانية في قرية فقييس، فإن غالبية سكان قرية فقييس يقومون بتربية الماشية، مثل الأغنام، والماعز، إضافة إلى تربية الدواجن، والنحل. (انظر الجدول رقم 7).

جدول 7: الثروة الحيوانية في قرية فقييس					
أبقار *	أغنام	ماعز	حمير وبغال	دجاج لاهم	خلايا نحل
2	280	250	15	2700	7

* تشمل الأبقار والعجول والعجلات والثيران

تعتمد الزراعة في القرية على مياه الأمطار. أما طول الطرق الزراعية في قرية فقييس فيبلغ حوالي 4 كم، وهي غير معبدة، ومناسبة لسير التركتورات والآلات الزراعية. ويعاني قطاع الزراعة في القرية من عدة مشاكل، منها: شح الأمطار، نقص مصادر المياه، الإجراءات الإسرائيلية، ونقص رأس المال.

قطاع المؤسسات والخدمات

تعتبر لجنة المشاريع هي المؤسسة الرئيسية في القرية، قد تأسست في عام 2000.

البنية التحتية والمصادر الطبيعية

- الاتصالات: قرية فقييس موصولة بشبكة الاتصالات، وتقريبا 80% من الوحدات السكنية موصولة بشبكة الاتصالات.

- **المياه:** قرية فقييس غير موصولة بشبكة المياه. والمصادر البديلة لشبكة المياه في القرية هي آبار الجمع. وتعاني القرية من مشاكل في المياه وهي: عدم وجود شبكة مياه، نقص المياه، وتلوث مياه الآبار، حيث يتم جمع مياهها من مياه الأمطار الساقطة على الأراضي المجاورة للآبار).
- **الكهرباء:** منذ عام 1994، تم وصل قرية فقييس بشبكة الكهرباء، التي تزودها بها بلدية دورا. وجميع الوحدات السكنية في القرية موصولة بشبكة الكهرباء. والمشكلة الرئيسية في مجال الكهرباء هو ضعف التيار الكهربائي، نتيجة لبعده محولات الكهرباء عن القرية.
- **الصرف الصحي:** لا يوجد في قرية فقييس شبكة صرف صحي، ويتم التخلص من المياه العادمة عن طريق الحفر الامتصاصية.
- **جمع النفايات الصلبة:** لا يوجد نظام جمع النفايات الصلبة في قرية فقييس، حيث كل أسرة تتخلص من نفاياتها بشكل عشوائي في مكبات خاصة ثم يقومون بحرقها. وتبلغ كمية النفايات الصلبة التي تنتج في قرية فقييس سنويا حوالي 161 طنا (وحدة المعلومات الجغرافية _ أريخ 2006).
- **خدمة المواصلات:** لا يوجد في قرية فقييس وسائل نقل رسمية، وهناك 3 مركبات لنقل الركاب. ومن العقبات التي تواجه قطاع المواصلات في القرية: وجود الحواجز العسكرية والسواتر الترابية الإسرائيلية، عدم أهلية الطرق الرئيسية، وعدم وجود مركبات عمومية رسمية في القرية. وفيما يتعلق بطرق المواصلات، يوجد في القرية 1 كم من الطرق الرئيسية المعبدة، إلا أن حالتها سيئة، و0.5 كم طرق رئيسية غير معبدة.

أثر إجراءات الاحتلال الإسرائيلي

إلى الشمال من قرية فقييس تقع مستوطنة إسرائيلية وهي "مستوطنة نحال نجوت". وتبلغ مساحة الأراضي التي صادرتها سلطات الاحتلال الإسرائيلي من أراضي القرية 200 دونم. والمستوطنة موصولة بالشارع الالتفافي. كما تخضع القرية لنقطة تفتيش إسرائيلية دائمة، وحواجز طيارة (متنقلة) وبوابة حديدية. ومنذ بداية انتفاضة الأقصى قامت قوات الاحتلال الإسرائيلي بهدم منزلين في قرية فقييس. كما قامت القوات الإسرائيلية بتدمير وقطع حوالي 500 شجرة زيتون، 200 شجرة جوزيات، و100 شجرة حرجية. وفي عام 2004، شرعت إسرائيل ببناء جدار الفصل العنصري حول القرية من الجهة الشمالية الغربية. كما تعاني القرية من مشكلة المياه العادمة التي تتدفق على أراضيها من المستوطنات الإسرائيلية، حيث تتسبب في وانتشار الأمراض والبعوض والحشرات الضارة الأخرى، وانتشار الروائح الكريهة.

الخطط والمشاريع التطويرية المنفذة

بينت لجنة مشاريع قرية فقييس، انه ومنذ عام 2004، لم يتم تنفيذ أية مشاريع تطويرية في القرية.

الأولويات والاحتياجات التطويرية للقرية

تعاني فقيقيس من نقص كبير في البنية التحتية والخدمات. ويبين الجدول رقم 8، الأولويات والاحتياجات التطويرية للقرية.

جدول 8: الأولويات والاحتياجات التطويرية في قرية فقيقيس						
الرقم	القطاع	بحاجة ماسة	بحاجة	بحاجة متوسطة	ليست بحاجة	ملاحظات
احتياجات البنية التحتية						
1	شق، أو تعبيد طرق	*				4 كم
2	تركيب شبكة مياه جديدة			*		
3	إصلاح/ ترميم شبكة المياه الموجودة				*	
4	بناء خزان مياه			*		
5	تركيب شبكة مياه لتغطية مناطق جديدة				*	
6	تركيب شبكة صرف صحي	*				
الاحتياجات الصحية						
1	بناء مراكز/ عيادات صحية جديدة	*				
2	إعادة تأهيل/ ترميم مراكز/ عيادات صحية موجودة.				*	
3	شراء تجهيزات طبية للمراكز أو العيادات الموجودة.				*	
الاحتياجات التعليمية						
1	بناء مدارس جديدة			*		ثانوية
2	إعادة تأهيل مدارس موجودة			*		أساسية
3	تجهيزات تعليمية	*				
الاحتياجات الزراعية						
1	استصلاح أراض زراعية	*				
2	إنشاء أبار جمع مياه			*		
3	بناء حظائر/ بركسات مواشي				*	
4	خدمات بيطرية			*		
5	أعلاف وتبن للماشية			*		
6	إعادة تأهيل بيوت بلاستيكية				*	
7	بذور فحّة			*		
8	نباتات ومواد زراعية			*		

المراجع:

- الجهاز المركزي للإحصاء الفلسطيني، 2009، التعداد العام للسكان والمساكن والمنشآت، 2007. رام الله- فلسطين.
- الدباغ، مصطفى، 1991، بلادنا فلسطين، الجزء الخامس، القسم الثاني، دار الهدى، كفر قرع- فلسطين.
-
- معهد الأبحاث التطبيقية- القدس (أريج)، 2006- 2009، قاعدة بيانات نظم المعلومات الجغرافية. بيت لحم- فلسطين.
- وزارة التربية والتعليم العالي، 2007/2006. بيانات مديرية تربية الخليل، فلسطين.
- وزارة الزراعة الفلسطينية (MOA)، 2006، بيانات مديرية زراعة الخليل، فلسطين.