

دليل قرية كرمة



إعداد



معهد الأبحاث التطبيقية- القدس
أريج

بتمويل من



التعاون الاسباني



برنامج أزهار

2009

شكر و عرفان

يتقدم معهد الأبحاث التطبيقية- القدس (أريج) بالشكر والتقدير من الوكالة الإسبانية للتعاون الدولي من أجل التنمية (AECID) لتمويلها هذا المشروع من خلال برنامج أزاهار (AZAHAR).

كما يتقدم المعهد بالشكر الجزيل إلى المسؤولين الفلسطينيين في الوزارات، والبلديات، ومجالس الخدمات المشتركة، واللجان والمجالس القروية، والجهاز المركزي للإحصاء الفلسطيني، لما قدموه من مساعدة وتعاون مع فريق البحث خلال عملية جمع البيانات.

أريج أيضا تخلص بالشكر لجميع الموظفين الذين عملوا طوال العامين الماضيين من أجل إنجاز هذا العمل الذي يهدف إلى خدمة المجتمع الفلسطيني.

مقدمة

هذا الكتيب هو جزء من سلسلة كتيبات، والتي تحتوي على معلومات شاملة عن التجمعات السكانية في محافظة الخليل. جاءت سلسلة الكتيبات هذه نتيجة لدراسة شاملة لجميع التجمعات السكانية في محافظة الخليل، والتي تهدف إلى توثيق الأوضاع المعيشية في المحافظة، وإعداد الخطط التنموية للمساعدة في تحسين المستوى المعيشي لسكان المنطقة، والذي تم من خلال تنفيذ مشروع "دراسة التجمعات السكانية وتقييم الاحتياجات التطويرية حسب برنامج ازاهار" الذي ينفذه معهد الأبحاث التطبيقية-القدس (أريج)، والممول من الوكالة الإسبانية للتعاون الدولي من أجل التنمية (AECID)، وبرنامج ازاهار الإسباني (AZAHAR).

يهدف المشروع إلى دراسة وتحليل وتوثيق الأوضاع الاجتماعية والاقتصادية، والبرامج والأنشطة اللازمة للتخفيف من أثر الأوضاع السياسية والاقتصادية والاجتماعية غير المستقرة في محافظة الخليل، مع التركيز بصفة خاصة على برنامج ازاهار، وأهدافه المتعلقة بالمياه، والبيئة، والزراعة.

ويهدف المشروع أيضا إلى دراسة وتحليل وتوثيق وفرة الموارد الطبيعية، والبشرية، والاجتماعية، والاقتصادية، والبيئية، والقيود المفروضة، وتقييم الاحتياجات لتنمية المناطق الريفية والمهمشة في محافظة الخليل. إضافة إلى ذلك، إعداد استراتيجيات وبرامج وأنشطة تنموية، للتخفيف من أثر الأوضاع السياسية والاجتماعية والاقتصادية السيئة وغير المستقرة، مع التركيز على القطاع الزراعي.

يمكن الاطلاع على جميع أدلة التجمعات السكانية في محافظة الخليل باللغتين العربية و الانجليزية على الموقع الالكتروني التالي <http://proxy.arij.org/vprofile/>.

قائمة المحتويات

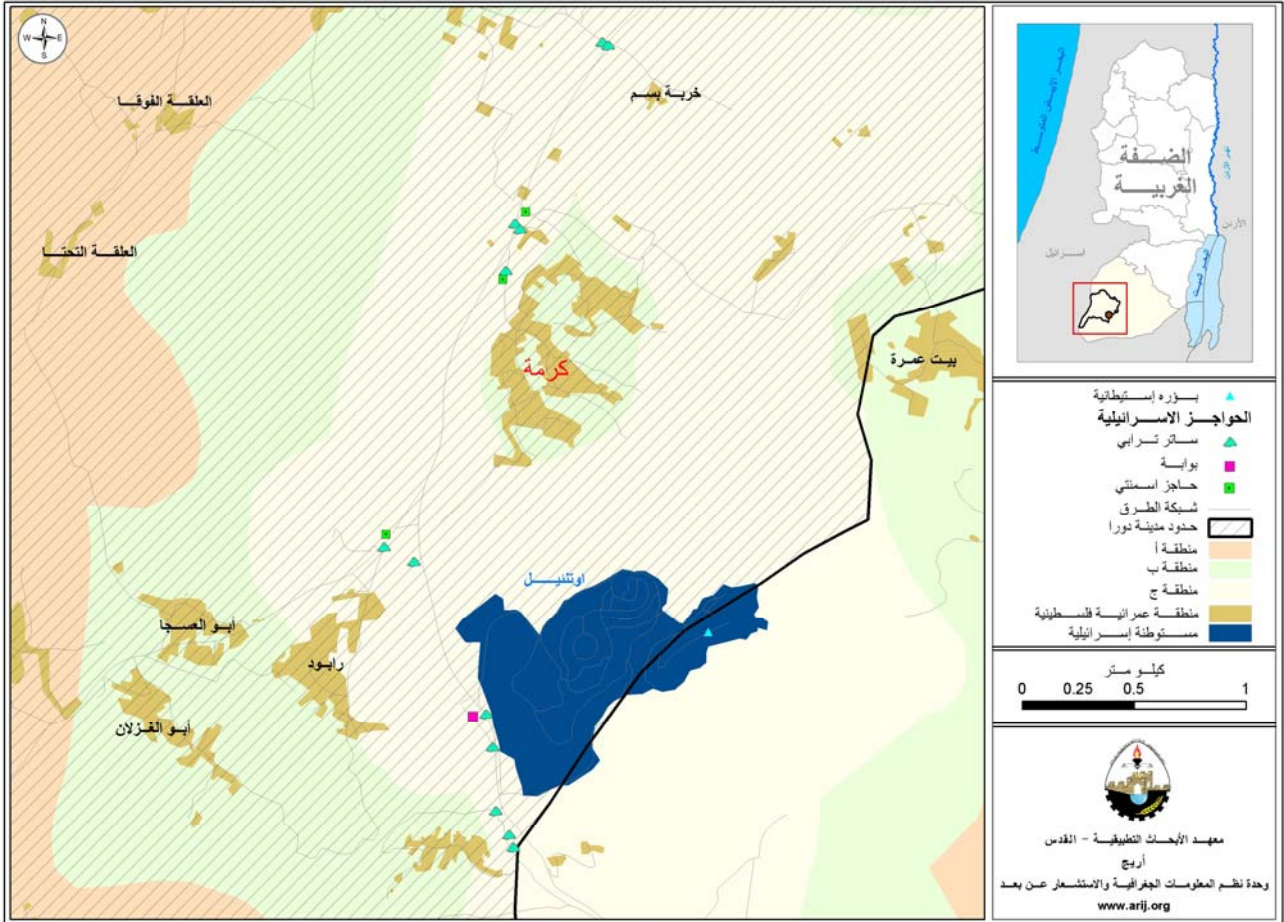
4.....	الموقع الجغرافي والخصائص الطبيعية.....
5.....	نبذة تاريخية.....
5.....	الأماكن الدينية والأثرية.....
6.....	السكان.....
6.....	قطاع التعليم.....
7.....	قطاع الصحة.....
8.....	الأنشطة الاقتصادية.....
9.....	قطاع الزراعة.....
10.....	قطاع المؤسسات والخدمات.....
11.....	البنية التحتية والمصادر الطبيعية.....
11.....	أثر إجراءات الاحتلال الإسرائيلي.....
11.....	الخطط والمشاريع التطويرية المنفذة.....
12.....	الأولويات والاحتياجات التطويرية للقرية.....
13.....	المراجع:.....

دليل قرية كرمة

الموقع الجغرافي والخصائص الطبيعية

قرية كرمة، هي إحدى قرى منطقة دورا في محافظة الخليل، تقع إلى الجنوب الغربي من مدينة الخليل، وعلى بعد 11 كم منها. يحدها من الشرق قرية بيت عمرا (من قرى يطا)، ومن الشمال قرية دير رازح، ومن الجنوب قرية رابود، ومن الغرب قرية امريش (انظر خريطة رقم 1).

خريطة 1: موقع وحدود قرية كرمة



وتقع قرية كرمة على منطقة جبلية جنوب مدينة دورا، وعلى ارتفاع 694 مترا فوق سطح البحر، ويبلغ المعدل السنوي للأمطار فيها حوالي 436 ملم. أما معدل درجات الحرارة فيصل إلى 16 درجة مئوية، ومعدل الرطوبة النسبية يبلغ حوالي 61% (وحدة المعلومات الجغرافية- أريج).

يقوم بإدارة القرية مجلس قروي منذ العام 1998، ويتكون المجلس من سبعة أعضاء. ويقوم المجلس القروي في كرمة بتقديم معظم الخدمات الأساسية للأهالي، ومنها:

1. الإدارة والتخطيط والتطوير.
2. تقديم الخدمات الاجتماعية.
3. تقديم خدمات البنية التحتية من فتح وتعبيد الشوارع وصيانتها، خدمات الكهرباء والمياه، والنفايات الصلبة.

نبذة تاريخية

يعود تاريخ قرية كرمة إلى العهد التركي والانتداب البريطاني. وحسب احد الروايات، جاء اسم كرمة من مقام الشيخ "كرم" الذي كان موجود في القرية، ومع مرور الزمن تحول الاسم إلى "كرمة". والرواية الثانية تقول إن اسم كرمة جاء من شهرة القرية في الماضي بزراعة كروم العنب واللوز وأشجار الزيتون. ويعود أصل سكان قرية كرمة إلى سكان قدموا من بلدة دورا من عائلة العواودة.

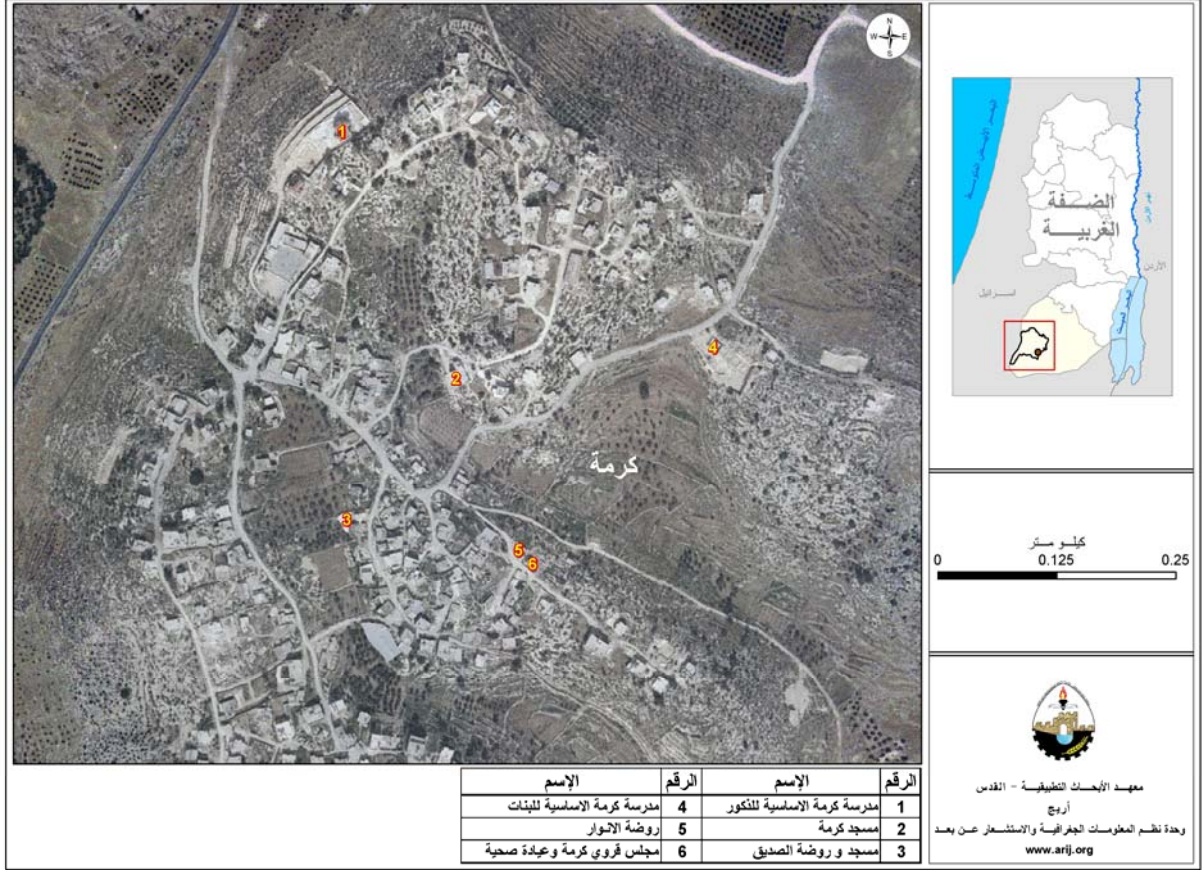
صور من قرية كرمة



الأماكن الدينية والأثرية

يوجد في قرية كرمة مسجداً: مسجد كرمة القديم، ومسجد الصديق الجديد. (انظر الخريطة رقم 2).
أما بالنسبة للأماكن الأثرية فان قرية كرمة تحتوي على "أساسات جدران، صهاريج ومعاصر" (الدباغ، 1991)

خارطة 2: المواقع الرئيسية في قرية كرمة



السكان

يبين تعداد السكان الفلسطيني الذي جرى في عام 2007، أن عدد سكان قرية كرمة بلغ 1,386 نسمة، وبلغ عدد الأسر 239 أسرة، وعدد الوحدات السكنية 255 وحدة.

الفئات العمرية والجنس

أظهرت بيانات التعداد العام للسكان والمساكن الذي نفذه الجهاز المركزي للإحصاء الفلسطيني، أن توزيع الفئات العمرية في قرية كرمة لعام 2007، كان كما يلي: 45.7% ضمن الفئة العمرية أقل من 15 عاماً، 51.5% ضمن الفئة العمرية 15-64 عاماً، و2.7% ضمن الفئة العمرية 65 عاماً فما فوق. كما أظهرت البيانات أن نسبة الذكور للإناث في المنطقة هي 108.5 : 100، أي أن نسبة الذكور 52%، ونسبة الإناث 48%.

العائلات

يتألف سكان قرية كرمة من عدد من العائلات، منها: العواودة، أبو عرقوب، و حجة.

قطاع التعليم

بلغت نسبة الأمية لدى سكان قرية كرمة للعام 2007، حوالي 12.8%، وقد شكلت نسبة الإناث 68.3%، وهذه تعتبر نسبة عالية مقارنة بنسبة الذكور. ومن مجموع السكان المتعلمين، كان هناك 16.2% يستطيعون القراءة والكتابة، 24.3% انهموا دراستهم الابتدائية، 29% انهموا دراستهم الإعدادية، 17.7% انهموا دراستهم الثانوية، الجدول رقم 1، يبين المستوى التعليمي في قرية كرمة، حسب الجنس والتحصيل العلمي لعام 2007.

جدول 1: سكان قرية كرمة (10 سنوات فأكثر) حسب الجنس والحالة التعليمية											
الجنس	أمي	يعرف القراءة والكتابة	ابتدائي	إعدادي	ثانوي	دبلوم متوسط	بكالوريوس	دبلوم عالي	ماجستير	دكتروا	المجموع
ذكور	24	64	115	113	101	17	32	-	3	1	470
إناث	47	49	107	122	83	12	23	1	2	-	446
المجموع	71	113	222	235	184	29	55	1	5	1	916

المصدر: الجهاز المركزي للإحصاء الفلسطيني، 2009. التعداد العام للسكان والمساكن -2007، النتائج النهائية.

حسب المسح الميداني الذي جرى عام 2007، بلغ عدد المدارس في قرية كرمة مدرستان حكوميتان (وزارة التربية والتعليم العالي)، وهما مدرسة أساسية للإناث، ومدرسة أساسية مختلطة (للجنسين) (انظر الجدول رقم 2، و خريطة رقم 2).

جدول 2: المدارس في قرية كرمة حسب الاسم والمرحلة والجنس والجهة المشرفة				
الرقم	اسم المدرسة	المرحلة	الجنس	الجهة المشرفة
1	مدرسة كرمة الأساسية المختلطة	أساسي	مختلطة	حكومية
2	مدرسة كرمة الأساسية للبنات	أساسي	إناث	حكومية

كما أظهرت بيانات وزارة التربية والتعليم العالي في العام الدراسي 2007/2006، أن عدد الصفوف الدراسية في قرية كرمة بلغ 16 صفًا، وعدد الطلاب 354 طالبًا وطالبة، وعدد المعلمين 22 معلمًا ومعلمة (انظر الجدول رقم 3).

جدول 3: عدد المدارس والصفوف والطلاب حسب الجنس في كرمة (2006-2007)			
المجموع	خاصة	حكومية	
1	-	1	عدد المدارس
4	-	4	عدد الصفوف
6	-	6	عدد المعلمين
60	-	60	عدد الطلاب
1	-	1	عدد المدارس
12	-	12	عدد الصفوف
16	-	16	عدد المعلمين
294	-	294	عدد الطلاب

المصدر: وزارة التربية والتعليم العالي - مديرية الخليل - 2007/2006

في عام 2007، أشارت البيانات إلى وجود روضتين للأطفال في قرية كرمة وهما: روضة كرمة، وروضة الأنوار. وتضم الروضتان 130 طفلًا، ويشرف عليهما القطاع الخاص.

ويعاني قطاع التعليم في القرية من المشاكل التالية:

- 1- عدم وجود مدارس ثانوية، لذلك يضطر الطلاب للسفر إلى مدرسة دورا الثانوية لإكمال دراستهم الثانوية، والتي تبعد 11 كم عن القرية.
- 2- بعد المسافة بين القرية ومدرسة دورا الثانوية.
- 3- عدم وجود مواصلات.
- 4- القيود والحوجز الإسرائيلية التي تقام على الطرق.

قطاع الصحة

يوجد في قرية كرمة عيادة صحية، ومركز أمومة وطفولة، تشرف عليهما وزارة الصحة الفلسطينية. وفي حالة الطوارئ يحصل سكان كرمة على الخدمات الصحية من

ونظرًا لعدم وجود مرافق صحية في القرية، فإن المرضى يتوجهون إلى التجمعات المجاورة، أو إلى مدينة الخليل التي تبعد 17 كم عن القرية، أو إلى بلدة يطا والتي تبعد 8 كم عن القرية من أجل تلقي الخدمات الصحية.

ومن المشاكل التي يعاني منها قطاع الصحة في القرية، عدم وجود طبيب بدوام كامل في عيادة صحية في القرية، عدم وجود مركز صحي متكامل لتقديم الخدمات الصحية الأساسية، وبعد القرية عن الخدمات الصحية الموجودة في مناطق أخرى.

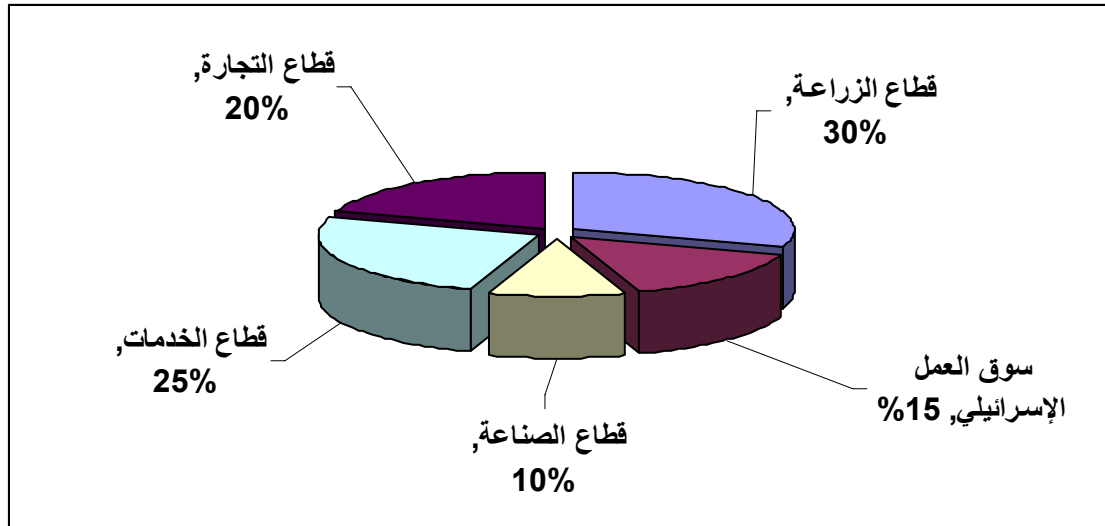
الأنشطة الاقتصادية

يتميز اقتصاد قرية كرمة بالتنوع، حيث يعتمد على عدة قطاعات اقتصادية بنسب متفاوتة. (انظر شكل رقم 1)

وقد أظهرت نتائج المسح الميداني لتوزيع الأيدي العاملة بحسب النشاط الاقتصادي في قرية كرمة، ما يلي:

- قطاع الزراعة، ويشكل 30% من الأيدي العاملة.
- قطاع الخدمات، ويشكل 25% من الأيدي العاملة.
- قطاع التجارة، ويشكل 20% من الأيدي العاملة.
- سوق العمل الإسرائيلي، ويشكل 15% من الأيدي العاملة.
- قطاع الصناعة، ويشكل 10% من الأيدي العاملة.

شكل 1: توزيع القوى العاملة حسب النشاط الاقتصادي في قرية كرمة



يوجد في قرية كرمة بقالتان، 11 محل ملابس، ملحمة، وورشة حدادة.

وقد تبين أن الفئات الاجتماعية الأكثر تضررا في قرية كرمة نتيجة الإجراءات الإسرائيلية، هي على النحو التالي:

- 1- العاملون السابقون في إسرائيل.
- 2- المعيلون لأسر تتكون من 6 أفراد فأكثر.
- 3- ربات البيوت والأطفال.
- 4- صغار المزارعين.
- 5- صغار التجار.

القوى العاملة

أظهرت بيانات التعداد العام للسكان والمساكن لعام 2007، أن هناك 270 شخصا كانوا نشيطين اقتصاديا في قرية كرمة، وكان هناك 646 شخصا غير نشيطين اقتصاديا (منهم 36.7% من الطلاب، و52.2% من المتفرغين لأعمال المنزل، و8.1% غير قادرين على العمل). (انظر الجدول رقم 4).

جدول 4: سكان قرية كرمة (10 سنوات فأكثر) حسب الجنس والعلاقة بقوة العمل -2007

المجموع	غير نشيطين اقتصاديا						نشطون اقتصاديا				الجنس
	المجموع	أخرى	لا يعمل ولا يبحث عن عمل	عاجز عن العمل	متفرغ لأعمال المنزل	طالب متفرغ للدراسة	المجموع	عاطل عن العمل (لم يسبق له العمل)	عاطل عن العمل (سبق له العمل)	يعمل	
470	233	6	3	42	-	182	237	29	12	196	ذكور
446	413	-	-	21	237	155	33	5	-	28	إناث
916	646	6	3	63	237	337	270	34	12	224	المجموع

المصدر: الجهاز المركزي للإحصاء الفلسطيني، 2009. التعداد العام للسكان والمساكن -2007، النتائج النهائية

قطاع الزراعة

تبلغ مساحة قرية كرمة حوالي 2,000 دونم، منها 1,640 دونما أرض قابلة للزراعة، 160 دونما أرض سكنية، و70 دونما غابات ومراع ومناطق مفتوحة. (انظر الجدول رقم 5، وخريطة رقم 3).

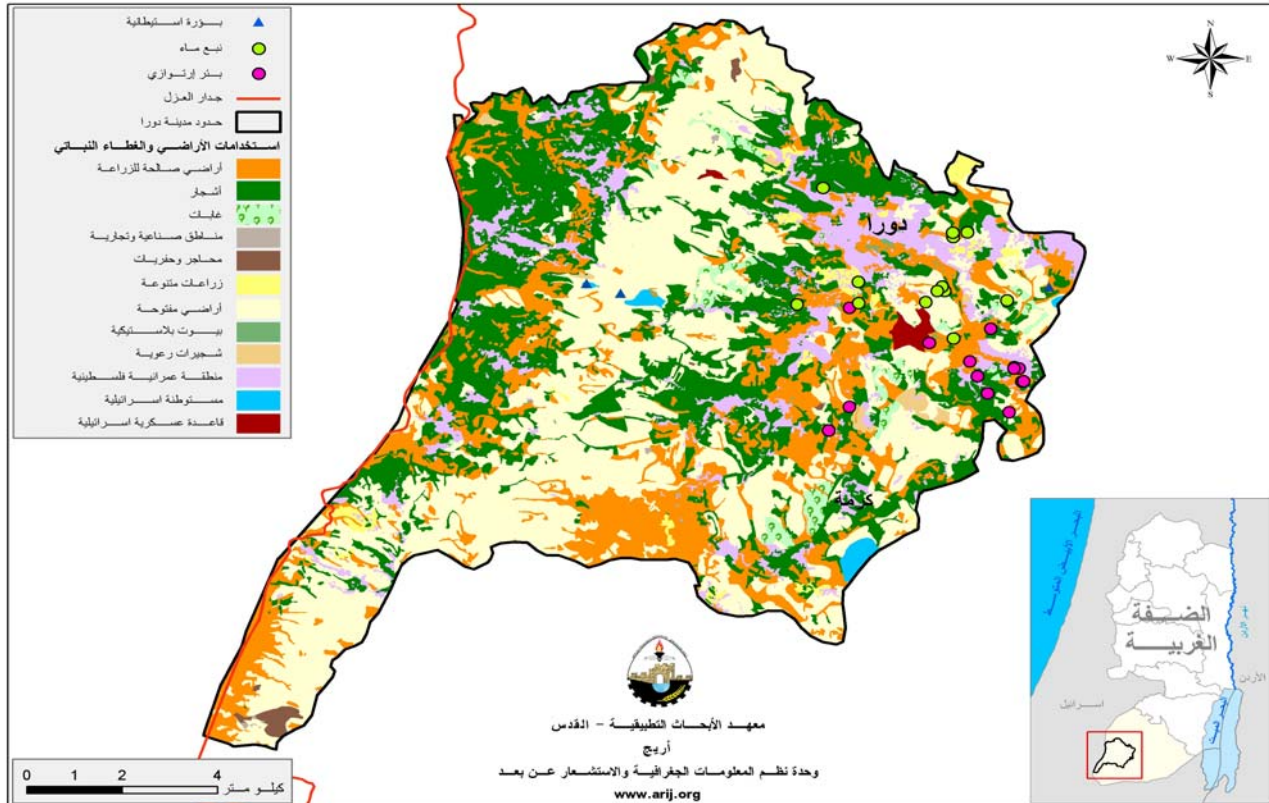
حوالي 480،1 دونم تم مصادرتها من قبل قوات الاحتلال الإسرائيلي.

جدول 5: استعمالات الأراضي في قرية كرمة (المساحة بالدونم)

مساحة المراعي والأراضي المفتوحة	مساحة الغابات الحرجية	مساحة الأراضي السكنية	المساحة الصالحة للزراعة		المساحة الكلية
			الغير مزروعة	المزروعة	
66	4	160	380	1,260	2,000

المصدر: وزارة الزراعة الفلسطينية (MOA) -2006.

خارطة 3: استعمالات الأراضي ومسار جدار الفصل العنصري في قرية كرمة



الجدول رقم 6، يبين الأنواع المختلفة من الخضروات البعلية والمروية المكشوفة في قرية كرمة. وتعتبر الخضروات الثمرية البعلية أكثر الأنواع زراعة، وتبلغ مساحتها 30.5 دونم. وأكثر الخضروات زراعة في هذه المنطقة هي الكوسا والفقوس.

الخضروات الثمرية		الخضروات الورقية		البقوليات الخضراء		الأبصال		خضروات أخرى		المجموع	
مروي	بعل	مروي	بعل	مروي	بعل	مروي	بعل	مروي	بعل	مروي	بعل
0	0	0	0	0	0	0	0	0	3	0.5	35.5

ويوجد هناك نوعان من النباتات الطبية والعطرية التي تزرع في قرية كرمة، وهي الزعتر والنعنع، وتبلغ مساحتها دونمان.

وتبلغ المساحة التي تزرع بأشجار الزيتون 452 دونم. إضافة إلى مساحات من أشجار اللوزيات والبرقوق والعنب والتين. (انظر الجدول رقم 7).

الزيتون		الحمضيات		اللوزيات		التفاحيات		الجوزيات		فواكه أخرى		المجموع	
م	ب	م	ب	م	ب	م	ب	م	ب	م	ب	م	ب
0	0	0	0	0	66	0	1	0	329	0	88	3	936

ب: بعل، م: مروي.

أما الجدول رقم 8، فيبين مساحة وأنواع المحاصيل الحقلية والعلفية التي تزرع في قرية كرمة. فالحبوب وخاصة القمح والذرة البيضاء والشعير هي أكثر المحاصيل زراعة حيث بلغت المساحة المزروعة بالحبوب حوالي 110 دونمات.

الحبوب		الأبصال		البقوليات الجافة		محاصيل البذور		العلفية		المحاصيل المنبهة		المحاصيل الأخرى		المحاصيل الحقلية	
م	ب	م	ب	م	ب	م	ب	م	ب	م	ب	م	ب	م	ب
0	10	0	4	0	34	0	0	0	130	0	3	0	2	0	283

ب: بعل، م: مروي.

وفيما يتعلق بالثروة الحيوانية فإن سكان قرية كرمة يعتمدون أيضا على تربية الثروة الحيوانية، فهناك 7% من السكان يقومون بتربية الماشية مثل الأغنام والماعز. (انظر الجدول رقم 9).

أبقار *	أغنام	ماعز	حمير وبغال	دجاج لآحم	خلايا نحل
2	740	170	18	0	0

* تشمل الأبقار، العجول، العجلات، والشيران.

تعتمد الزراعة في قرية كرمة على مياه الأمطار. كما يقوم بعض المزارعين في القرية بري مزارعهم من مياه آبار الجمع المنزلية.

يوجد في القرية 3 كم من الطرق الزراعية، وهي مناسبة لسير التركتورات والآلات الزراعية، إلا أنها غير كافية.

قطاع المؤسسات والخدمات

يعتبر المجلس القروي هو المؤسسة الرئيسية التي تقدم الخدمات للمواطنين في القرية.

البنية التحتية والمصادر الطبيعية

- **الاتصالات:** قرية كرمة موصولة بشبكة الاتصالات، وتقريبا 77% من الوحدات السكنية في القرية لديها خط هاتف.
- **المياه:** قرية كرمة غير موصولة بشبكة المياه. وتعتبر آبار الجمع وتنكات المياه هي مصادر المياه الرئيسية في القرية. ويواجه السكان مشاكل كثيرة نتيجة عدم وجود شبكة مياه، منها ارتفاع أسعار مياه التنكات، وعدم قدرة المواطنين على تحمل تلك التكاليف، خاصة في ظل سوء الأوضاع الاقتصادية الراهنة.
- **الكهرباء:** تم وصل قرية كرمة بشبكة الكهرباء منذ عام 1997. وحاليا جميع الوحدات السكنية في القرية موصولة بشبكة الكهرباء. ويقوم مجلس قروي كرمة بتنظيم توزيع الكهرباء التي يتم شراؤها من شركة الكهرباء القطرية الإسرائيلية.
- **جمع النفايات الصلبة:** لا يوجد في قرية كرمة نظام إدارة جمع النفايات الصلبة. حيث يتخلص السكان من النفايات بشكل عشوائي في مكبات خاصة، ثم يقومون بحرقها، مما يسبب مشكلة بيئية في القرية.
- **الصرف الصحي:** لا يوجد في قرية كرمة شبكة صرف صحي. ويتم التخلص من المياه العادمة عن طريق الحفر الامتصاصية والقنوات المفتوحة.
- **خدمة المواصلات:** يوجد في قرية كرمة 5.5 كم من الطرق، منها 2 كم هي طرق معبدة وبحالة جيدة، 1 كم طرق معبدة وبحالة سيئة، و 2.5 كم طرق غير معبدة. لا يوجد نظام مواصلات عامة في قرية كرمة، وهناك 3 مركبات قطاع خاص تعمل على خدمة المواطنين.. واهم العبارات الرئيسية التي تواجه تنقل المواطنين في القرية، هي:
 1. وجود الحواجز العسكرية والسواتر الترابية الإسرائيلية.
 2. عدم أهلية الطرق الرئيسية.
 3. عدم وجود مركبات عمومية رسمية في القرية.

أثر إجراءات الاحتلال الإسرائيلي

نظرا لموقعها على الطريق الالتفافي وبالقرب من مستوطنة إسرائيلية، وهي مستوطنة "عتنايل". فان قرية كرمة تتعرض للعديد من الاعتداءات الإسرائيلية. فقد قامت قوات الاحتلال الإسرائيلي بمصادرة 1,480 دونما من أراضي القرية لبناء المستوطنة والطريق الالتفافي. وهناك أيضا قاعدة عسكرية إسرائيلية تقع إلى الشمال الشرقي من القرية. ومنذ بداية انتفاضة الأقصى عام 2000، صادرت السلطات الإسرائيلية 120 دونما من أراضي القرية، ودمرت وجرفت أكثر من 1250 دونما، بالإضافة إلى اقتلاع 300 شجرة عنب، 90 شجرة لوزيات، و 111 شجرة حرجية.

كما أقامت القوات الإسرائيلية على المدخل الشرقي لقرية كرمة، نقطة تفنيش دائمة مع بوابة حديدية، الأمر الذي يحد من حركة المواطنين أثناء الخروج من القرية أو الدخول إليها. كما تتأثر قرية كرمة بالحواجز الطيارة (المتنقلة) التي تقيمها على الطريق الواصل بين بلديتي دورا والظاهرية.

الخطط والمشاريع التطويرية المنفذة

منذ عام 2004، نفذ المجلس القروي عدة مشاريع، حيث قامت جهات خارجية بتمويل تلك المشاريع. (انظر الجدول رقم 10).

جدول 10: الخطط والمشاريع التطويرية التي نفذت في قرية كرمة			
الرقم	اسم المشروع	النوع	الممول
1	تعبيد مدخل القرية	بنية تحتية	بكدار
2	بناء وتجهيز أربع غرف صفية في المدرسة	تعليمي	بكدار
3	بناء سور حول المدرسة، وتعبيد ملعب المدرسة	تعليمي	مؤسسة إنقاذ الطفل
4	تعبيد مدخل القرية من جهة يطا	بنية تحتية	بكدار

الأولويات والاحتياجات التطويرية للقرية

تعاني قرية كرمة من نقص كبير في البنية التحتية والخدماتية. ويبين الجدول رقم 11، الأولويات والاحتياجات التطويرية للمنطقة.

جدول 11: الأولويات والاحتياجات التطويرية في قرية كرمة					
الرقم	القطاع	بحاجة ماسة	بحاجة متوسطة	ليست بحاجة	ملاحظات
احتياجات البنية التحتية					
1	شق، أو تعبيد طرق	*			7 كم
2	تركيب شبكة مياه جديدة	*			4 كم
3	إصلاح/ ترميم شبكة المياه الموجودة			*	
4	بناء خزان مياه		*		3,000 م ³
5	تركيب شبكة مياه لتغطية مناطق جديدة	*			1 كم
6	تركيب شبكة صرف صحي			*	
الاحتياجات الصحية					
1	بناء مراكز / عيادات صحية جديدة	*			
2	إعادة تأهيل/ ترميم مراكز / عيادات صحية موجودة.		*		
3	شراء تجهيزات طبية للمراكز أو العيادات الموجودة.		*		
الاحتياجات التعليمية					
1	بناء مدارس جديدة	*			
2	إعادة تأهيل مدارس موجودة		*		
3	تجهيزات تعليمية		*		
الاحتياجات الزراعية					
1	استصلاح أراض زراعية	*			600 دونم
2	إنشاء آبار جمع مياه	*			2 بئرا
3	بناء حظائر / بركسات مواشي	*			5 بركسات
4	خدمات بيطرية	*			
5	أعلاف وتبن للماشية	*			
6	إعادة تأهيل بيوت بلاستيكية	*			3 بيوت بلاستيكية
7	بذور فلحة	*			
8	نباتات ومواد زراعية	*			

المراجع:

- الجهاز المركزي للإحصاء الفلسطيني، 2009، التعداد العام للسكان والمساكن والمنشآت، 2007. رام الله- فلسطين.
- الدباغ، مصطفى، 1991، بلادنا فلسطين، الجزء الخامس، القسم الثاني، دار الهدى، كفر قرع- فلسطين.
- معهد الأبحاث التطبيقية- القدس (أريج)، 2006- 2009، قاعدة بيانات نظم المعلومات الجغرافية. بيت لحم- فلسطين.
- وزارة التربية والتعليم العالي، 2006/2007. بيانات مديرية تربية الخليل، فلسطين.
- وزارة الزراعة الفلسطينية (MOA)، 2006، بيانات مديرية زراعة الخليل، فلسطين.