

دليل مخيم العروب



إعداد



معهد الأبحاث التطبيقية- القدس
أريج

بتمويل من



التعاون الإسباني



برنامج أزهار

2009

شكر و عرفان

يتقدم معهد الأبحاث التطبيقية- القدس (أريج) بالشكر والتقدير من الوكالة الإسبانية للتعاون الدولي من أجل التنمية (AECID) لتمويلها هذا المشروع من خلال برنامج أزاهار (AZAHAR).

كما يتقدم المعهد بالشكر الجزيل إلى المسؤولين الفلسطينيين في الوزارات، والبلديات، ومجالس الخدمات المشتركة، واللجان والمجالس القروية، والجهاز المركزي للإحصاء الفلسطيني، لما قدموه من مساعدة وتعاون مع فريق البحث خلال عملية جمع البيانات.

أريج أيضا تخلص بالشكر لجميع الموظفين الذين عملوا طوال العامين الماضيين من أجل إنجاز هذا العمل الذي يهدف إلى خدمة المجتمع الفلسطيني

مقدمة

هذا الكتيب هو جزء من سلسلة كتيبات، والتي تحتوي على معلومات شاملة عن التجمعات السكانية في محافظة الخليل. جاءت سلسلة الكتيبات هذه نتيجة لدراسة شاملة لجميع التجمعات السكانية في محافظة الخليل، والتي تهدف إلى توثيق الأوضاع المعيشية في المحافظة، وإعداد الخطط التنموية للمساعدة في تحسين المستوى المعيشي لسكان المنطقة، والذي تم من خلال تنفيذ مشروع "دراسة التجمعات السكانية وتقييم الاحتياجات التطويرية حسب برنامج ازاهار" الذي ينفذه معهد الأبحاث التطبيقية-القدس (أريج)، والممول من الوكالة الإسبانية للتعاون الدولي من أجل التنمية (AECID)، وبرنامج ازاهار الإسباني (AZAHAR).

يهدف المشروع إلى دراسة وتحليل وتوثيق الأوضاع الاجتماعية والاقتصادية، والبرامج والأنشطة اللازمة للتخفيف من أثر الأوضاع السياسية والاقتصادية والاجتماعية غير المستقرة في محافظة الخليل، مع التركيز بصفة خاصة على برنامج ازاهار، وأهدافه المتعلقة بالمياه، والبيئة، والزراعة.

ويهدف المشروع أيضا إلى دراسة وتحليل وتوثيق وفرة الموارد الطبيعية، والبشرية، والاجتماعية، والاقتصادية، والبيئية، والقيود المفروضة، وتقييم الاحتياجات لتنمية المناطق الريفية والمهيشة في محافظة الخليل. إضافة إلى ذلك، إعداد استراتيجيات وبرامج وأنشطة تنموية، للتخفيف من أثر الأوضاع السياسية والاجتماعية والاقتصادية السيئة وغير المستقرة، مع التركيز على القطاع الزراعي.

يمكن الاطلاع على جميع أدلة التجمعات السكانية في محافظة الخليل باللغتين العربية و الانجليزية على الموقع الالكتروني التالي <http://proxy.arij.org/vprofile/>.

قائمة المحتويات

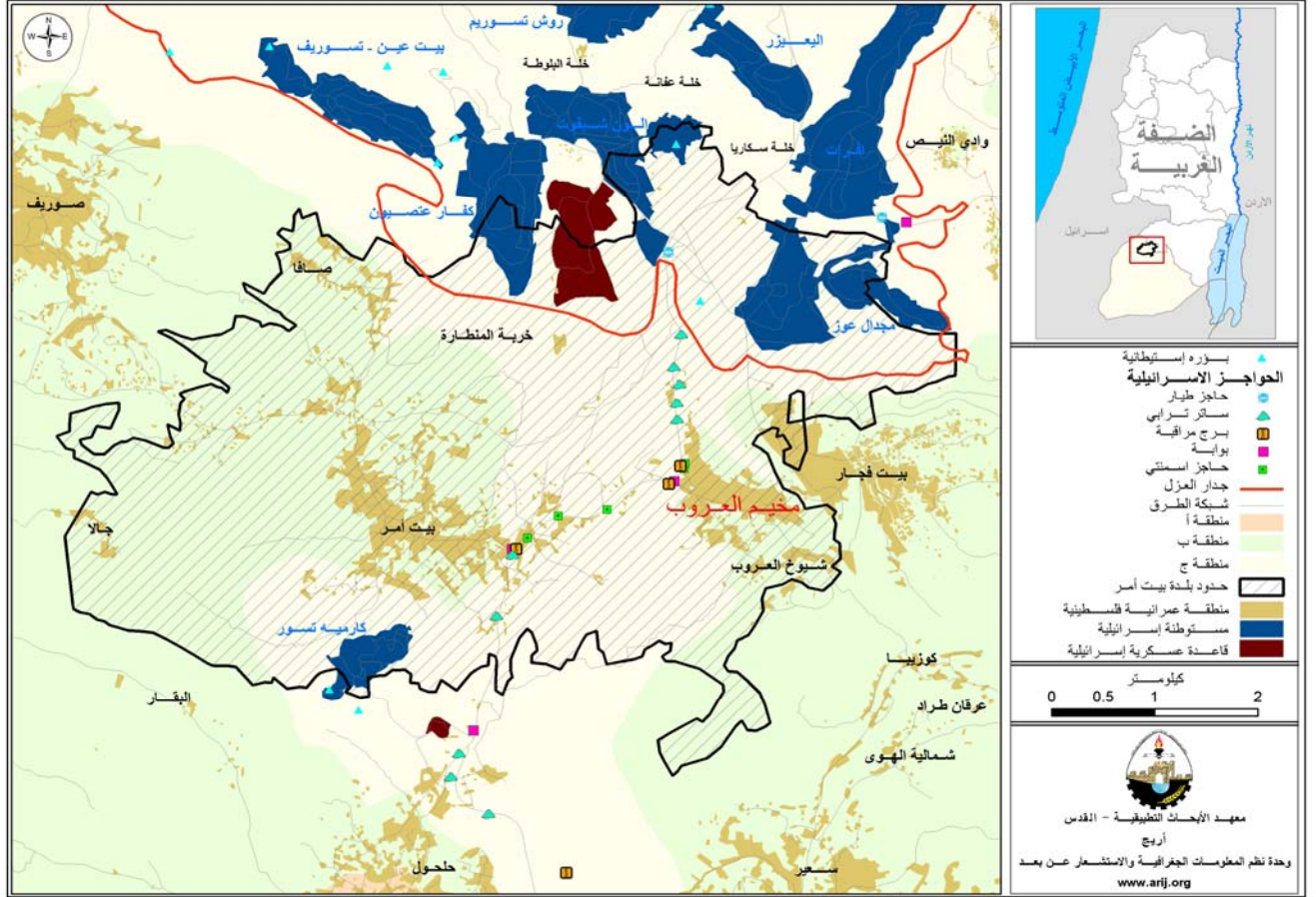
4	الموقع الجغرافي والخصائص الطبيعية
5	نبذة تاريخية
5	الأماكن الدينية والأثرية
6	السكان
7	قطاع التعليم
8	قطاع الصحة
8	الأنشطة الاقتصادية
10	قطاع الزراعة
10	قطاع المؤسسات والخدمات
11	البنية التحتية والمصادر الطبيعية
11	أثر إجراءات الاحتلال الإسرائيلي
11	الخطط والمشاريع التطويرية المنفذة
12	الأولويات والاحتياجات التطويرية للمخيم
13	المراجع

دليل مخيم العروب

الموقع الجغرافي والخصائص الطبيعية

مخيم العروب هو مخيم للاجئين الفلسطينيين في محافظة الخليل، ويقع المخيم إلى الشمال من مدينة الخليل، وعلى بعد 11 كم منها. يحده من الشرق بيت فجار (ضمن محافظة بيت لحم)، ومن الشمال مستوطنة عتصيون، ومن الغرب بلدة بيت أمر، ومن الجنوب بلدة سعير. (انظر خريطة رقم 1)

خريطة 1: موقع وحدود مخيم العروب



في عام 1998 تم تعيين لجنة شعبية لإدارة المخيم، تتكون من 13 عضواً، وهي تابعة لدائرة شؤون اللاجئين في الأراضي الفلسطينية المحتلة. وتقوم لجنة إدارة مخيم العروب على تقديم معظم الخدمات الأساسية للأهالي في المخيم، منها توفير خدمات البنية التحتية، بناء علاقات مع المجتمعات الخارجية، والحصول على مشاريع ومساعدات لأهالي المخيم.

يقع مخيم العروب على ارتفاع 857 متراً فوق سطح البحر، ويبلغ المعدل السنوي للأمطار فيه 565 ملم، ويصل معدل درجات الحرارة إلى 16 درجة مئوية، ومعدل الرطوبة النسبية 61% (وحدة المعلومات الجغرافية- أريج 2006). وتبلغ مساحة المخيم 242 دونماً.

نبذة تاريخية

أقيم هذا المخيم من قبل وكالة غوث وتشغيل اللاجئين (الأونروا) في عام 1949، لإيواء الفلسطينيين المهجرين بعد الكارثة التي حلت بهم (النكبة) عام 1948، حيث طردوا من قراهم الأصلية، من قبل قوات الاحتلال الإسرائيلية. تقوم وكالة غوث وتشغيل اللاجئين (الأونروا) بتزويد المخيم بالخدمات الصحية والتعليمية والإنسانية.

وقد استمد المخيم اسمه من اسم المكان الذي بني عليه. ومعنى كلمة العروب، هي الماء العذب النقي، حيث أن المكان غني بمياه الينابيع العذبة.

ويأتي أصل سكان مخيم العروب من القرى الفلسطينية الموجودة داخل الخط الأخضر، وهي: عراق المنشية، زكاريّا، عجور، والقسطنطينة.

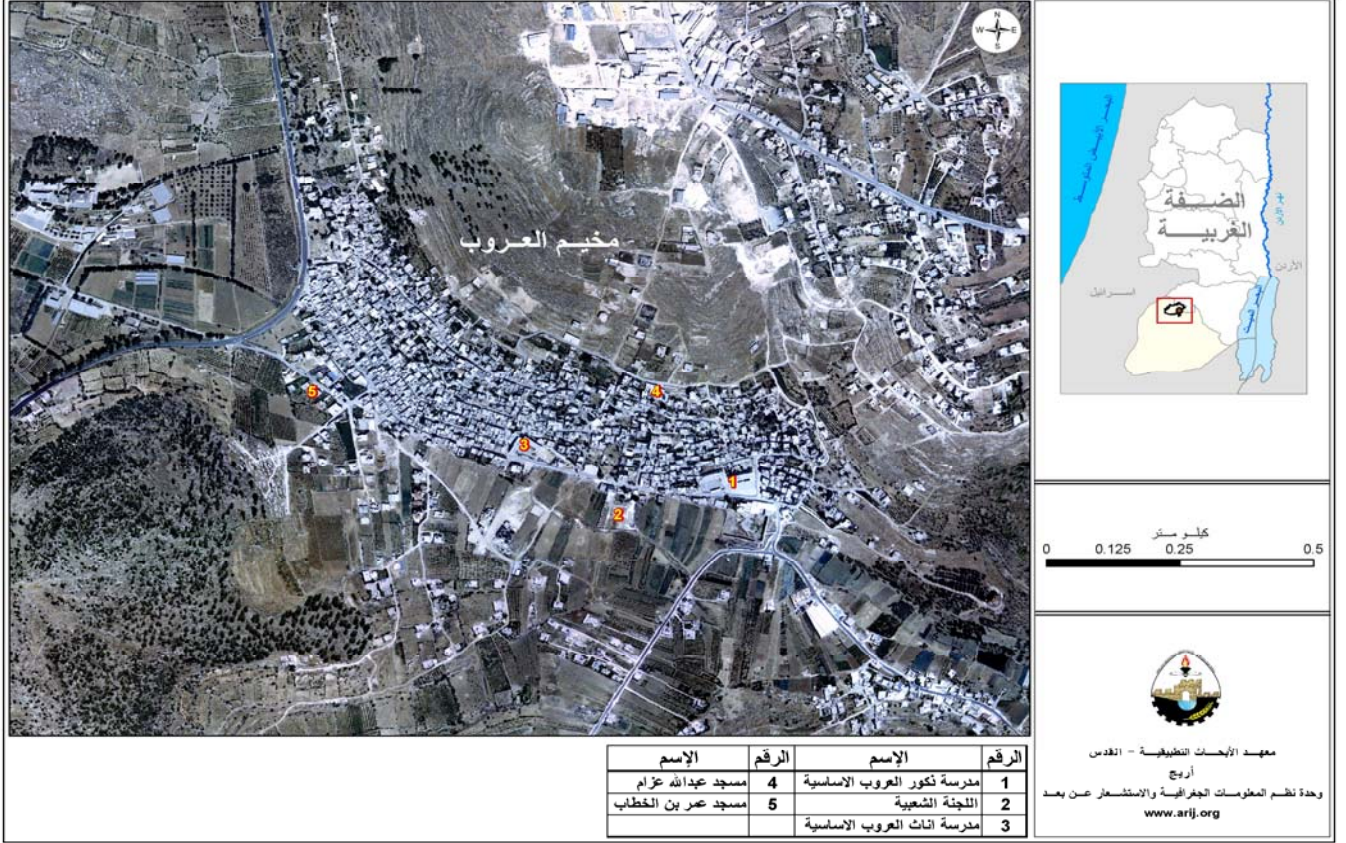
صور من مخيم العروب



الأماكن الدينية والأثرية

يوجد في مخيم العروب ثلاثة مساجد، وهي : مسجد عمر بن الخطاب، مسجد الشهيد عبد الله عزام، ومسجد الأتقياء. ويوجد موقع أثري واحد، وهو البركة الرومانية الأثرية. (انظر خريطة رقم 2).

خريطة 2: المواقع الرئيسية في مخيم العروب



السكان

يبين تعداد السكان الفلسطيني الذي أجري في عام 2007، أن عدد سكان مخيم العروب بلغ 7,941 نسمة، منهم 4025 من الذكور، و3916 من الإناث، وبلغ عدد الأسر 1358 أسرة، وبلغ معدل حجم الأسرة الواحدة 5.8 فرداً، وعدد الوحدات السكنية 942 وحدة. وتعد الكثافة السكانية في المخيم مرتفعة جداً، حيث بلغت 7941 شخصاً لكل واحد كم2. (الجهاز المركزي للإحصاء الفلسطيني- تعداد 2007).

الفئات العمرية والجنس

أظهرت بيانات التعداد العام للسكان والمساكن الذي نفذته الجهاز المركزي للإحصاء الفلسطيني عام 2007، أن توزيع الفئات العمرية في المخيم كان كما يلي 53.4% ضمن الفئة العمرية 15-64 عاماً، و42% ضمن الفئة العمرية 0-14 عاماً، و3.5% ضمن الفئة العمرية 65 سنة فما فوق. كما أظهرت البيانات أن نسبة الذكور للإناث في المخيم كانت 103:100، أي أن نسبة الذكور كانت 50.7%، والإناث 49.3%.

العائلات

يتكون سكان مخيم العروب من عدد من العائلات التي دمرت قراها خلال حرب 1948، وهي: عراق المنشية، عجور، الفلوجة، زكريا، الدوايمة، كدناوي، بيت جبرين، وبيت ننيف.

الهجرة

بين المسح الميداني بان حوالي 100 شخص قد هجروا المخيم منذ عام 2001.

قطاع التعليم

بلغت نسبة الأمية لدى سكان مخيم العروب عام 2007، 5.5%، وقد شكلت نسبة الإناث 73.6%. مجموع السكان المتعلمين، كان هناك 10.8% يستطيعون القراءة والكتابة، 20% انهموا دراستهم الابتدائية، 29% انهموا دراستهم الإعدادية، 16.7% انهموا دراستهم الثانوية، و18% انهموا دراسة البكالوريوس ودراسهم العليا. الجدول رقم 1، يبين المستوى التعليمي في مخيم العروب حسب الجنس، والتحصيل العلمي في عام 2007.

الجنس	أمي	يعرف القراءة والكتابة	ابتدائي	إعدادي	ثانوي	دبلوم متوسط	بكالوريوس	ماجستير	دكتوراه	المجموع
ذكور	79	287	541	884	480	209	231	31	8	2,758
إناث	220	304	541	703	431	243	256	5	1	2,706
المجموع	441	591	1,082	1,044	911	452	487	36	9	5,464

المصدر: الجهاز المركزي للإحصاء الفلسطيني، 2007. التعداد العام للسكان والمساكن - 2009، النتائج النهائية.

يوجد في المخيم 3 مدارس للمرحلة الأساسية تابعة لوكالة الغوث وتشغيل اللاجئين، ومدرسة حكومية واحدة للمرحلة الثانوية، (وزارة التربية والتعليم العالي). (انظر الجدول رقم 2، وخريطة رقم 2).

الرقم	اسم المدرسة	المرحلة	الجنس	الجهة المشرفة
1	العروب الثانوية الزراعية المختلطة	ثانوي	مختلطة	حكومية
2	بنات العروب الأساسية الأولى	أساسي	إناث	وكالة
3	بنات العروب الأساسية الثانية	أساسي	إناث	وكالة
4	ذكور العروب الأساسية	أساسي	ذكور	وكالة

المصدر: قاعدة بيانات أريج، 2007

كما أظهرت بيانات وزارة التربية والتعليم العالي في العام الدراسي 2006/2007، أن عدد الصفوف الدراسية في مخيم العروب بلغ 66 صفاً، وعدد الطلاب 2,251 طالباً وطالبة (1182 طالباً، و1069 طالبة)، وعدد المعلمين 92 معلماً ومعلمة (انظر الجدول رقم 3).

الجنس	عدد المدارس	عدد الصفوف	عدد المعلمين	عدد الطلاب	حكومية	خاصة	وكالة الغوث	المجموع
ذكور	عدد المدارس	-	-	-	-	-	1	1
	عدد الصفوف	-	-	-	-	-	27	27
	عدد المعلمين	-	-	-	-	-	33	33
	عدد الطلاب	-	-	-	-	-	1,019	1,019
إناث	عدد المدارس	-	-	-	-	-	2	2
	عدد الصفوف	-	-	-	-	-	27	27
	عدد المعلمين	-	-	-	-	-	33	33
	عدد الطلاب	-	-	-	-	-	1,050	1,050
مختلطة	عدد المدارس	1	-	-	1	-	-	1
	عدد الصفوف	12	-	-	12	-	-	12
	عدد المعلمين	26	-	-	26	-	-	26
	عدد الطلاب	182	-	-	182	-	-	182

في العام الدراسي 2007، كان في مخيم العروب 3 روضات للأطفال تضم 205 أطفال. (انظر الجدول رقم 4).

جدول 4: رياض الأطفال في مخيم العروب حسب الاسم وعدد الصفوف والجهة المشرفة			
اسم الروضة	عدد الصفوف	عدد الأطفال	الجهة المشرفة
روضة الجنان	2	50	جمعية خيرية
روضة عبد الله عزام	4	85	جمعية خيرية
روضة المركز النسوي	3	70	جمعية خيرية
المجموع	9	205	

وبسبب عدم توفر مدارس التعليم الثانوي في المخيم، يضطر الطلاب في المخيم إلى الذهاب إلى بلدة بيت أمر، والتي تبعد 3 كم، لاستكمال دراسة المرحلة الثانوية. ويعاني قطاع التعليم أيضا من استمرار الإغلاقات الإسرائيلية للمخيم.

قطاع الصحة

يوجد في المخيم عدد من المرافق الصحية، وهي مدرجة في الجدول رقم 5.

جدول 5: عدد المؤسسات الصحية في مخيم العروب حسب الجهة المشرفة				
نوع المؤسسة	حكومية	خاصة	الوكالة	خيرية
عيادة طبيب عام	-	1	1	-
عيادة طبيب أسنان	-	1	1	-
عيادة صحية	-	-	-	-
مركز أشعة	-	-	-	-
مختبر طبي	-	-	1	-
مركز أمومة وطفولة	-	-	1	-
صيدلية	-	2	-	-
أخرى (مركز علاج طبيعي)	-	-	1	-
المجموع	-	4	5	-

لا يوجد في المخيم سيارة إسعاف لنقل الحالات الطارئة، كما يوجد نقص في المعدات الطبية، وخدمات الطوارئ. وفي حالة الطوارئ يضطر المرض من سكان المخيم الوصول إلى بيت فجار، والتي تبعد 2 كم، أو إلى مدينة الخليل، والتي تبعد 12 كم عن المخيم، من أجل تلقي العلاج.

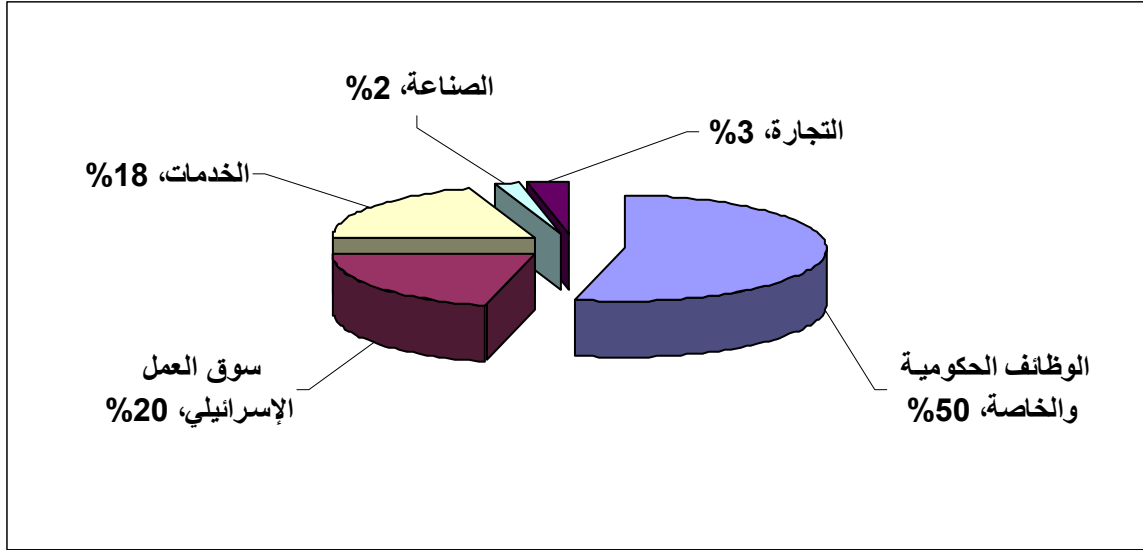
الأنشطة الاقتصادية

يعتمد معظم سكان المخيم في معيشتهم على الوظائف. ونظرا لعدم وجود فرص عمل داخل المخيم، فإن معظم الأيدي العاملة تعمل في المدن والبلدات المجاورة، حتى أن البعض يسافر للعمل في مدن بعيدة. ويستوعب قطاع الموظفين 50% من مجموع الأيدي العاملة في المخيم.

وقد أظهرت نتائج المسح الميداني أن أهم القطاعات الاقتصادية التي يعمل بها سكان المخيم، هي:

- 1- قطاع الموظفين، ويشمل 50% من الأيدي العاملة.
- 2- سوق العمل الإسرائيلي، ويشمل 20% من الأيدي العاملة.
- 3- قطاع الخدمات، ويشمل 18% من الأيدي العاملة.
- 4- قطاع التجارة، ويشمل 3% من الأيدي العاملة.
- 5- قطاع الصناعة، ويشمل 2% من الأيدي العاملة.

شكل 1: توزيع القوى العاملة حسب النشاط الاقتصادي في مخيم العروب



ويوجد في المخيم 20 محل بقالة (سوبر ماركت)، 6 محلات لبيع الألبسة، 5 ملاحم، 4 ورش حدادة، 7 ورش نجارة، و5 محلات لتقديم الخدمات.

أظهر المسح الميداني أن نسبة البطالة في المخيم وصلت عام 2007، إلى 45%. كما أظهر المسح الميداني، الفئات الاجتماعية الأكثر تضررا في المخيم، نتيجة الإجراءات الإسرائيلية، وهذه الفئات هي:

- 1- العاملون السابقون في إسرائيل.
- 2- المعيلون لأسر تتكون من 6 أفراد فأكثر.
- 3- صغار التجار.
- 4- صغار المزارعين.
- 5- ربوات البيوت والأطفال.

القوى العاملة

لقد أظهرت بيانات التعداد العام للسكان والمساكن عام 2007، أن هناك 1,748 شخصا كانوا نشيطين اقتصاديا (منهم 81.8% يعملون)، وان هناك 3,716 شخصا كانوا غير نشيطين اقتصاديا (منهم 60% من الطلاب، و27% من المتفرغين لأعمال المنزل، و13% من غير القادرين على العمل). (انظر الجدول رقم 6).

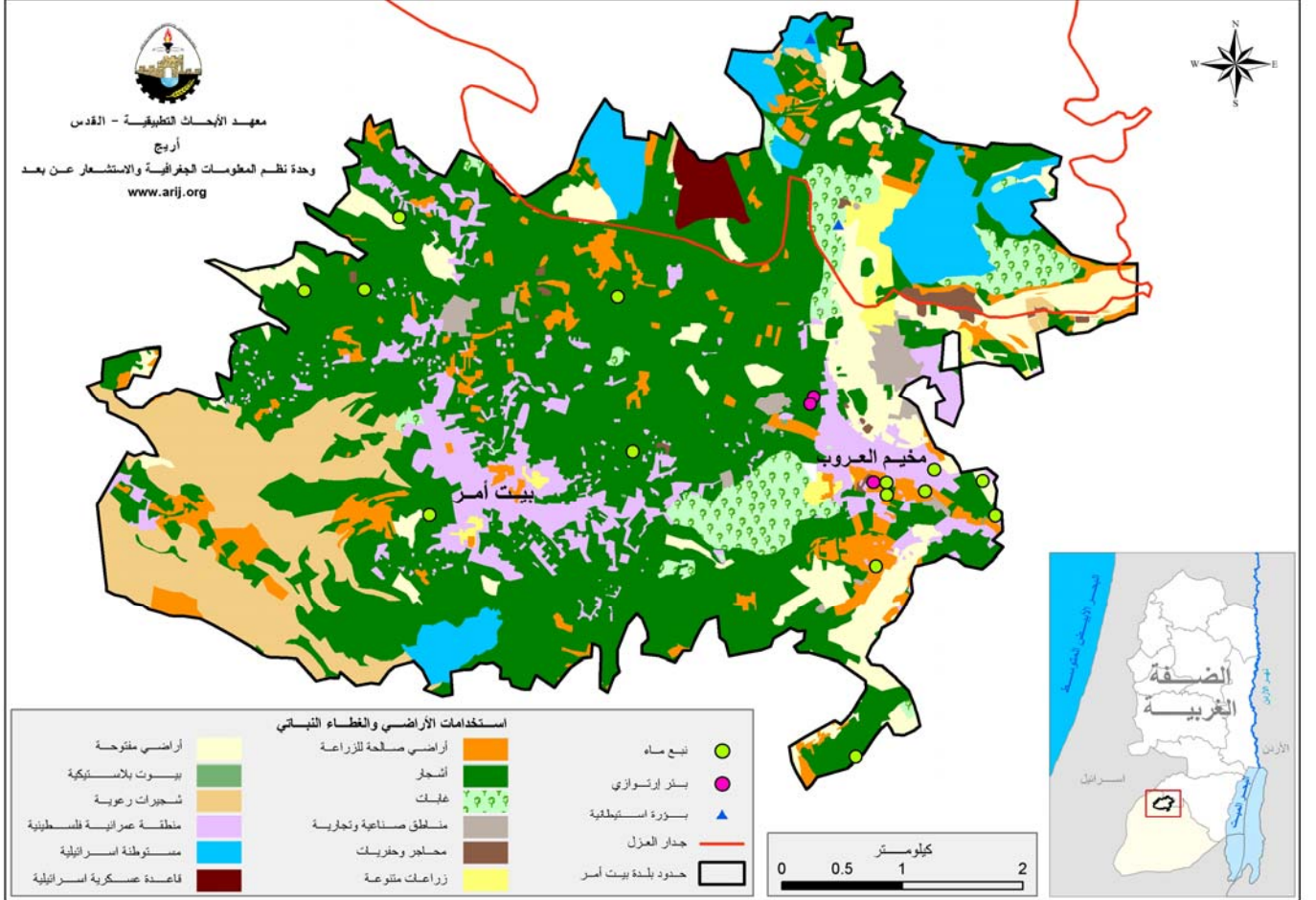
جدول 6: سكان مخيم العروب (10 سنوات فأكثر) حسب الجنس والعلاقة بقوى العمل- 2007											
المجموع	غير نشيطين اقتصاديا						نشيطون اقتصاديا				الجنس
	المجموع	أخرى	لا يعمل ولا يبحث عن عمل	عاجز عن العمل	متفرغ لأعمال المنزل	طالب متفرغ للدراسة	المجموع	عاطل عن العمل (لم يسبق له العمل)	عاطل عن العمل (سبق له العمل)	يعمل	
2,758	1,405	59	30	205	2	1,109	1,353	176	92	1,085	ذكور
2,706	2,311	16	12	169	997	1,117	395	43	7	345	إناث
5,464	3,716	75	42	374	999	2,226	1,748	219	99	1,430	المجموع

المصدر: الجهاز المركزي للإحصاء الفلسطيني، 2007. التعداد العام للسكان والمساكن -2009، النتائج النهائية.

قطاع الزراعة

لا يحتوي مخيم العروب على أراض زراعية، أو أراض صالحة للزراعة، وذلك لان جميع السكان فيه هم لاجئون، ولا يملكون أية أراض داخل المخيم، ولا يعملون في مجال الأنشطة الزراعية.

خريطة 3: استعمالات الأراضي ومسار جدار الفصل العنصري في مخيم العروب



قطاع المؤسسات والخدمات

ومن المؤسسات الموجودة في المخيم ما يلي:

- 1- اللجنة الشعبية لخدمات مخيم العروب: وهي لجنة خدماتية، تابعة لدائرة شؤون اللاجئين عام 1998.
- 2- جمعية سيدات العروب: تهتم بأمور الحرف النسائية، ورياض الأطفال.
- 3- لجنة صدقات مخيم العروب: الأهداف الرئيسية للجنة، هي رعاية الأسر المحتاجة، توزيع المساعدة الإنسانية، ودعم الطلاب.

البنية التحتية والموارد الطبيعية

- **الاتصالات:** تقريبا 90% من الوحدات السكنية في مخيم العروب موصولة بشبكة الاتصالات.
- **المياه:** تم وصل مخيم العروب بشبكة المياه منذ عام 1947، من قبل وكالة الغوث، وتقريبا 90% من الوحدات السكنية موصولة بشبكة المياه. ويوجد في المخيم خزان مياه سعته 90 م³، يستخدم في فصل الصيف. تعاني خدمة المياه في مخيم العروب من قلة المياه، خاصة في الصيف.
- **الكهرباء:** تم وصل المخيم بشبكة الكهرباء منذ عام 1984. حوالي 90% من الوحدات السكنية في المخيم موصولة بشبكة الكهرباء. وتقوم اللجنة الشعبية بتنظيم توزيع الكهرباء على المواطنين، التي يتم شراؤها من شركة كهرباء القدس.
- **الصرف الصحي:** تم وصل مخيم العروب بشبكة صرف صحي عام 2002، حيث يستفيد من خدمة شبكة الصرف الصحي أكثر من 70% من البيوت في مخيم العروب. أما باقي البيوت فما زالت تستخدم الحفر الامتصاصية للتخلص من المياه العادمة.
- **جمع النفايات الصلبة:** تقوم لجنة المخيم ومجلس خدمات شمال شرق الخليل، بإدارة جمع النفايات في المخيم. وتقوم سيارة تابعة لمجلس الخدمات المشترك بجمع النفايات، ثم نقلها إلى مكب نفايات يبعد عن المخيم حوالي 40 كم، تابع لمجلس الخدمات المشترك. ويتم التخلص من النفايات في المكب عن طريق حرقها.
- **خدمة المواصلات:** يستخدم سكان مخيم العروب في تنقلهم السيارات العمومية المارة عبر الطريق العام (طريق القدس- الخليل). يعاني قطاع النقل في المخيم من نقاط التفتيش الموجودة عند مدخل المخيم.
- يوجد في المخيم 3 كم طرق رئيسة معبدة وبحالة جيدة، 2 كم طرق رئيسة معبدة وبحالة سيئة، 2 كم طرق داخلية معبدة وبحالة جيدة، 2 كم طرق داخلية معبدة وبحالة سيئة، و2 كم طرق زراعية معبدة (1 كم بحالة جيدة، و1 كم بحالة سيئة).

أثر إجراءات الاحتلال الإسرائيلي

يحيط بمخيم العروب مستوطنة أفرات من الجهة الشمالية، ومستوطنة كفار عتصيون من الجهة الغربية. ويوجد حاجز عسكري دائم عند مدخل المخيم. كما يعاني سكان المخيم من الحواجز الطيارة، الأمر الذي يشكل صعوبة أمام حركة وتنقل المواطنين.

الخطط والمشاريع التطويرية المنفذة

قامت لجنة المخيم خلال عام 2004، بتنفيذ سبعة مشاريع (انظر الجدول رقم 7).

جدول 7: الخطط والمشاريع التطويرية التي نفذت في مخيم العروب			
الرقم	اسم المشروع	النوع	التمويل
1	إنشاء شبكة صرف صحي في المخيم	بنية تحتية	وكالة الغوث الدولية
2	تعبيد الشارع الرئيس	بنية تحتية	بنك الأقصى للتنمية
3	تمديد شبكة مياه في المخيم (المرحلة الأولى)	مياه	بكار
4	تمديد شبكة مياه في المخيم (المرحلة الثانية)	مياه	بنك الأقصى للتنمية
5	تعبيد شوارع المخيم الداخلية	بنية تحتية	وزارة الحكم المحلي
6	بناء سور حول أرض اللجنة الشعبية للمخيم	بنية تحتية	صندوق البلديات
7	خلق فرص عمل للعاطلين عن العمل في المخيم	اجتماعي	وكالة الغوث الدولية

الأولويات والاحتياجات التطويرية للمخيم

يعاني المخيم من نقص كبير في البنية التحتية والخدمات. ويبين الجدول رقم 8، الأولويات والاحتياجات التطويرية للمخيم.

جدول 8: الأولويات والاحتياجات التطويرية في مخيم العروب						
الرقم	القطاع	بحاجة ماسة	بحاجة	بحاجة متوسطة	ليست بحاجة	ملاحظات
احتياجات البنية التحتية						
1	شق، أو تعبيد طرق			*		
2	تركيب شبكة مياه جديدة				*	
3	إصلاح/ ترميم شبكة المياه الموجودة				*	
4	بناء خزان مياه				*	
5	تركيب شبكة مياه لتغطية مناطق جديدة				*	
6	تركيب شبكة صرف صحي				*	
الاحتياجات الصحية						
1	بناء مراكز / عيادات صحية جديدة	*				
2	إعادة تأهيل/ ترميم مراكز/ عيادات صحية موجودة				*	
3	شراء تجهيزات طبية للمراكز أو العيادات الموجودة.	*				
الاحتياجات التعليمية						
1	بناء مدارس جديدة	*				للمرحلة الثانوية
2	إعادة تأهيل مدارس موجودة				*	
3	تجهيزات تعليمية	*				
الاحتياجات الزراعية						
1	استصلاح أراض زراعية	*				
2	إنشاء آبار جمع مياه				*	
3	بناء حظائر/ بركسات مواشي	*				
4	خدمات بيطرية				*	
5	أعلاف وتبن للماشية				*	
6	إعادة تأهيل بيوت بلاستيكية				*	
7	بذور فلحة				*	
8	نباتات ومواد زراعية				*	

المراجع:

- الجهاز المركزي للإحصاء الفلسطيني، 2009، التعداد العام للسكان والمساكن والمنشآت، 2007. رام الله- فلسطين.
- معهد الأبحاث التطبيقية- القدس (أريج)، 2006- 2009، قاعدة بيانات نظم المعلومات الجغرافية. بيت لحم- فلسطين.
- وزارة التربية والتعليم العالي، 2006/2007. بيانات مديرية تربية الخليل، فلسطين.