

دليل قرية معين



إعداد



معهد الأبحاث التطبيقية - القدس
أريج

بتمويل من



التعاون الاسباني



برنامج أزهار

2009

شكر و عرفان

يتقدم معهد الأبحاث التطبيقية- القدس (أريج) بالشكر والتقدير من الوكالة الإسبانية للتعاون الدولي من أجل التنمية (AECID) لتمويلها هذا المشروع من خلال برنامج أزهار (AZAHAR).

كما يتقدم المعهد بالشكر الجزيل إلى المسؤولين الفلسطينيين في الوزارات، والبلديات، ومجالس الخدمات المشتركة، واللجان والمجالس القروية، والجهاز المركزي للإحصاء الفلسطيني، لما قدموه من مساعدة وتعاون مع فريق البحث خلال عملية جمع البيانات.

أريج أيضا تخلص بالشكر لجميع الموظفين الذين عملوا طوال العامين الماضيين من أجل إنجاز هذا العمل الذي يهدف إلى خدمة المجتمع الفلسطيني.

مقدمة

هذا الكتيب هو جزء من سلسلة كتيبات، والتي تحتوي على معلومات شاملة عن التجمعات السكانية في محافظة الخليل. جاءت سلسلة الكتيبات هذه نتيجة لدراسة شاملة لجميع التجمعات السكانية في محافظة الخليل، والتي تهدف إلى توثيق الأوضاع المعيشية في المحافظة، وإعداد الخطط التنموية للمساعدة في تحسين المستوى المعيشي لسكان المنطقة، والذي تم من خلال تنفيذ مشروع "دراسة التجمعات السكانية وتقييم الاحتياجات التطويرية حسب برنامج ازاهار" الذي ينفذه معهد الأبحاث التطبيقية-القدس (أريج)، والممول من الوكالة الإسبانية للتعاون الدولي من أجل التنمية (AECID)، وبرنامج ازاهار الإسباني (AZAHAR).

يهدف المشروع إلى دراسة وتحليل وتوثيق الأوضاع الاجتماعية والاقتصادية، والبرامج والأنشطة اللازمة للتخفيف من أثر الأوضاع السياسية والاقتصادية والاجتماعية غير المستقرة في محافظة الخليل، مع التركيز بصفة خاصة على برنامج ازاهار، وأهدافه المتعلقة بالمياه، والبيئة، والزراعة.

ويهدف المشروع أيضا إلى دراسة وتحليل وتوثيق وفرة الموارد الطبيعية، والبشرية، والاجتماعية، والاقتصادية، والبيئية، والقيود المفروضة، وتقييم الاحتياجات لتنمية المناطق الريفية والمهملة في محافظة الخليل. إضافة إلى ذلك، إعداد استراتيجيات وبرامج وأنشطة تنموية، للتخفيف من أثر الأوضاع السياسية والاجتماعية والاقتصادية السيئة وغير المستقرة، مع التركيز على القطاع الزراعي.

يمكن الاطلاع على جميع أدلة التجمعات السكانية في محافظة الخليل باللغتين العربية و الانجليزية على الموقع الالكتروني التالي <http://proxy.arij.org/vprofile/>.

المحتويات

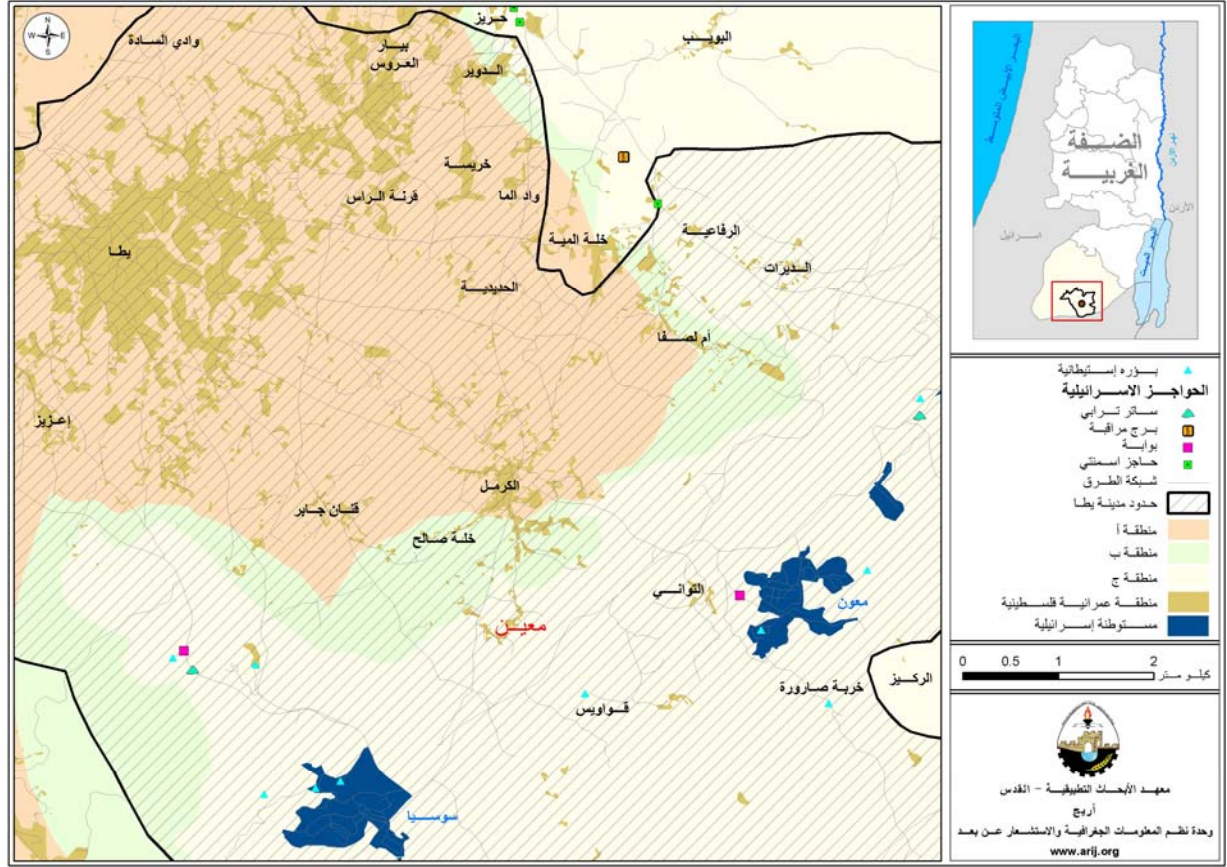
4.....	الموقع الجغرافي والخصائص الطبيعية.....
4.....	نبذة تاريخية.....
5.....	الأماكن الدينية والأثرية.....
6.....	السكان.....
6.....	قطاع التعليم.....
6.....	قطاع الصحة.....
6.....	الأنشطة الاقتصادية.....
8.....	قطاع الزراعة.....
9.....	البنية التحتية والمصادر الطبيعية.....
9.....	أثر إجراءات الاحتلال الإسرائيلي.....
10.....	الأولويات والاحتياجات التطويرية في القرية.....
11.....	المراجع:.....

دليل قرية معين

الموقع الجغرافي والخصائص الطبيعية

قرية معين، هي إحدى قرى منطقة يطا في محافظة الخليل، وتقع إلى الجنوب من مدينة الخليل، وعلى بعد 14 كم منها. يحدها من الشرق قرية تواني، ومن الشمال قرية الكرمل، ومن الغرب قرية خلة صالح، ومن الجنوب قرية قواويس. (أنظر خريطة رقم 1).

خريطة 1: موقع وحدود قرية معين



تقع قرية معين على ارتفاع 817 مترا فوق سطح البحر، ويبلغ المعدل السنوي للأمطار فيها حوالي 303 ملم، ومعدل درجات الحرارة السنوي حوالي 18 درجة مئوية، ويبلغ معدل الرطوبة النسبية فيها حوالي 60%. (وحدة المعلومات الجغرافية- أريج). تصنف قرية معين على أنها منطقة ريفية. ويقوم بإدارة القرية منذ عام 1997، مجلس قروي، يتكون من 5 أعضاء. وتتمثل مسؤوليات ومهام المجلس القروي في تقديم خدمات البنية التحتية مثل الكهرباء والماء، وجمع النفايات.

نبذة تاريخية

معين قرية قديمة يعود تاريخها إلى العصر الروماني، كما أن اسم القرية أيضا قديم حيث يعرفه السكان منذ زمن طويل. أما بالنسبة إلى سكان معين فهم من نفس المنطقة.

صورة من قرية معين



الأماكن الدينية والأثرية

يوجد في قرية معين مسجد واحد، وهو مسجد حمزة. (انظر خريطة رقم 2).

أما بالنسبة للمكان الأثرية في القرية، فيوجد فيها موقع اثري واحد، وهو تلة معين، وهي غير مؤهلة وبحاجة إلى ترميم.

خريطة 2: المواقع الرئيسية في قرية معين



السكان

بين تعداد السكان الفلسطيني الذي جرى في عام 2007، أن عدد سكان قرية معين بلغ 459 نسمة، منهم 219 نسمة من الذكور، و240 نسمة من الإناث، ويبلغ عدد الأسر 58 أسرة، وعدد الوحدات السكنية 72 وحدة.

الفئات العمرية والجنس

أظهرت بيانات التعداد العام للسكان والمساكن الذي نفذته الجهاز المركزي للإحصاء الفلسطيني، أن توزيع الفئات العمرية في قرية معين لعام 2007، كان كما يلي: 56.2% ضمن الفئة العمرية أقل من 15 عاماً، 40.7% ضمن الفئة العمرية 15-64 عاماً، و2% ضمن الفئة العمرية 65 عاماً فما فوق. كما أظهرت البيانات أن نسبة الذكور للإناث في المنطقة، هي 98.8 : 100، أي أن نسبة الذكور 47.7%، ونسبة الإناث 52.3%.

العائلات

يتألف سكان قرية معين من عدد من العائلات، ومنها: حمامة، مخامرة، دبابسة، محمد، أبو طه.

قطاع التعليم

بلغت نسبة الأمية لدى سكان قرية معين للعام 2007، حوالي 16.5%، وقد شكلت نسبة الإناث 73.8%، وهذه تعتبر نسبة عالية مقارنة بنسبة الذكور. ومن مجموع السكان المتعلمين، كان هناك 29.1% يستطيعون القراءة والكتابة، 30.3% انهموا دراستهم الابتدائية. الجدول رقم 1، يبين المستوى التعليمي في قرية معين، حسب الجنس والتحصيل العلمي لعام 2007.

جدول 1: سكان قرية معين (10 سنوات فأكثر) حسب الجنس والحالة التعليمية- 2007								
الجنس	أمي	ملم	ابتدائي	إعدادي	ثانوي	دبلوم متوسط	بكالوريوس	المجموع
ذكور	11	32	42	27	9	-	1	122
إناث	31	42	35	15	8	-	1	132
المجموع	42	74	77	42	17	-	2	154

المصدر: الجهاز المركزي للإحصاء الفلسطيني، 2009، التعداد العام للسكان والمساكن- 2007، النتائج النهائية.

لا يوجد في قرية معين مدارس أو رياض أطفال. لذا يضطر الطلاب التوجه إلى المدارس في قرية الكرمل، أو بلدة يطا واللذان تبعدان عن القرية حوالي 2 كم، و7 كم على التوالي، لتلقي تعليمهم الأساسي والثانوي.

قطاع الصحة

تفتقر قرية معين إلى المرافق الصحية. وفي حالة الطوارئ يتوجه المرضى إلى المرافق الصحية الموجودة في قرية الكرمل أو بلدة يطا لتلقي العلاج الطبي. والقرية بحاجة إلى عيادة طبية لتقديم العلاج الطبي والدواء لمرضى القرية، بالإضافة إلى توفير سيارة إسعاف لحالات الطوارئ.

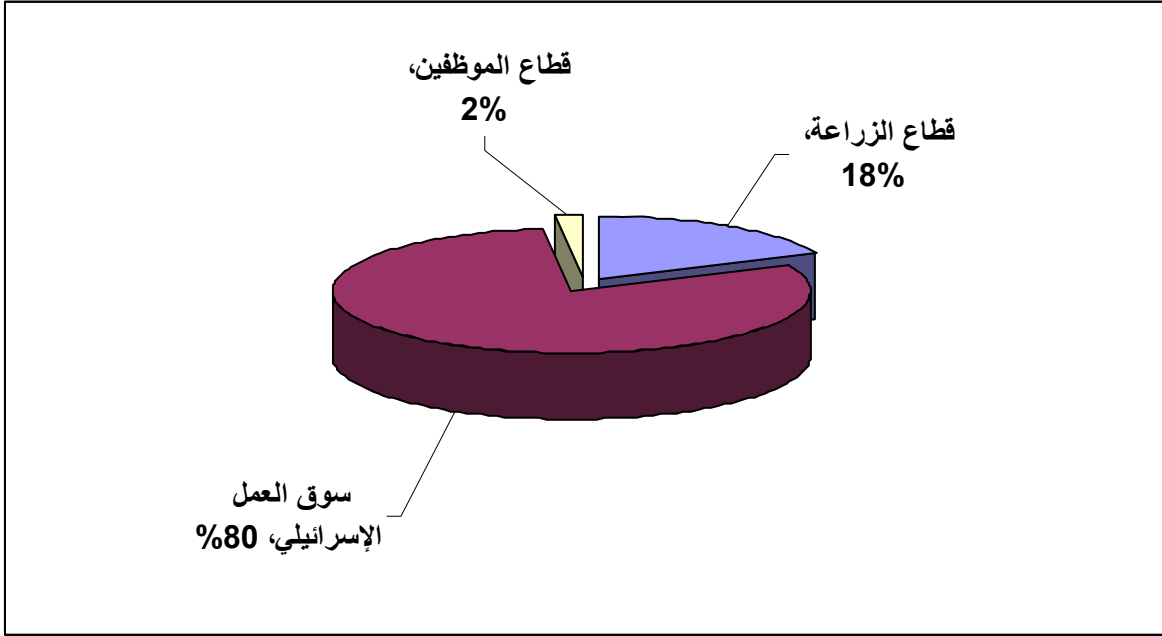
الأنشطة الاقتصادية

يعتمد الاقتصاد في قرية معين على عدة قطاعات، أهمها سوق العمل الإسرائيلي، حيث يستوعب حوالي 80% من القوى العاملة. (انظر الشكل رقم 1).

وقد أظهرت نتائج المسح الميداني لتوزيع الأيدي العاملة حسب النشاط الاقتصادي في قرية معين، ما يلي:

- سوق العمل الإسرائيلي، ويشكل 80% من الأيدي العاملة.
- قطاع الزراعة، ويشكل 18% من الأيدي العاملة.
- قطاع الموظفين ويشكل 2% من الأيدي العاملة.

شكل 1: توزيع القوى العاملة حسب النشاط الاقتصادي في قرية معين



تفتقر قرية معين للمؤسسات الصناعية والاقتصادية، فلا يوجد في القرية سوى بقالة واحدة.

- وقد تبين أن الفئات الاجتماعية الأكثر تضررا في قرية معين نتيجة الإجراءات الإسرائيلية، هي على النحو التالي:
- 1- العاملون السابقون في إسرائيل.
 - 2- المعيلون لأسر تتكون من 6 أفراد فأكثر.
 - 3- صغار المزارعين.
 - 4- صغار التجار.

القوى العاملة

أظهرت بيانات التعداد العام للسكان والمساكن لعام 2007، أن هناك 74 شخصا من السكان كانوا نشيطين اقتصاديا (منهم 68.9% يعملون). وكان هناك 180 شخصا من السكان غير نشيطين اقتصاديا (منهم 35% من الطلاب، و51.7% من المتفرغين لأعمال المنزل). (انظر الجدول رقم 2).

جدول 2: سكان قرية معين (10 سنوات فأكثر) حسب الجنس والعلاقة بقوى العمل- 2007

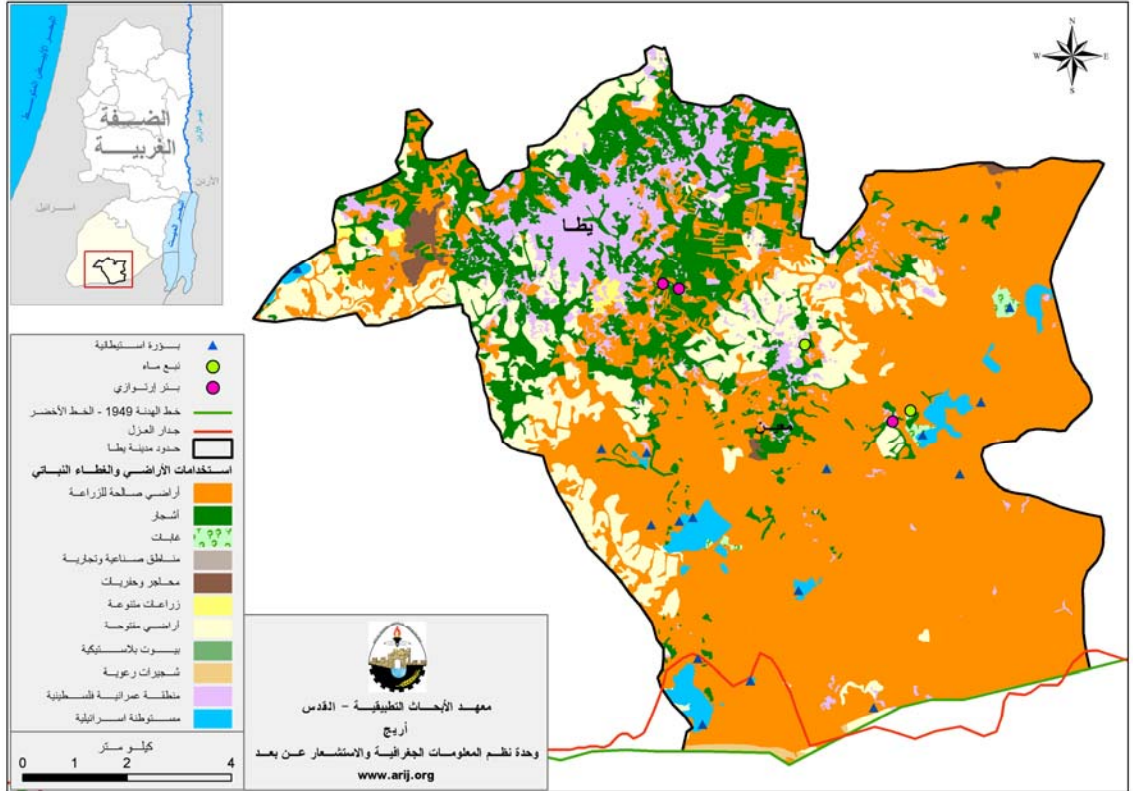
المجموع	غير نشطين اقتصاديا						نشطون اقتصاديا				
	المجموع	أخرى	لا يعمل ولا يبحث عن عمل	عاجز عن العمل	متفرغ لأعمال المنزل	طالب متفرغ للدراسة	المجموع	عاطل عن العمل (لم يسبق له العمل)	عاطل عن العمل (سبق له العمل)	مشتغل	الجنس
122	48	4	2	12	-	30	74	10	13	51	ذكور
132	132	1	-	5	93	33	-	-	-	-	إناث
254	180	5	2	17	93	63	74	10	13	51	المجموع

المصدر: الجهاز المركزي للإحصاء الفلسطيني، 2009، التعداد العام للسكان والمساكن- 2007، النتائج النهائية.

قطاع الزراعة

تبلغ المساحة الكلية لقرية معين حوالي 10,000 دونم، منها 1,700 دونم أراض سكنية، 8,000 دونم أراض زراعية، 100 دونم غابات ومناطق مفتوحة. ويعاني قطاع الزراعة من عدم توفر الاستثمارات ورأس المال اللازم لتطوير الزراعة، وضعف الجدوى الاقتصادية من الزراعة بالإضافة إلى عدم توفر المياه، وهذه العوامل تؤدي إلى عدم استدامة الزراعة في القرية. (انظر خريطة رقم 3).

خريطة 3: استعمالات الأراضي ومسار جدار الفصل العنصري في قرية معين



تعتمد الزراعة في القرية على مياه الأمطار. وأهم المحاصيل التي يتم زراعتها في القرية، هي المحاصيل الحقلية والعلفية، وأشجار الزيتون. يوجد في القرية حوالي 2 كم من الطرق الزراعية، وهي مناسبة لسير التراكاتورات والآلات الزراعية، إلا أنها غير كافية. حوالي 30% من الأسر تعتمد على تربية الماشية، حيث يوجد في القرية 100 رأس من الماعز، و500 رأس من الأغنام.

قطاع المؤسسات والخدمات

المؤسسة الرئيسية في القرية هي مجلس قروي معين.

البنية التحتية والموارد الطبيعية

- **الاتصالات:** قرية معين غير موصولة بشبكة الاتصالات.
- **المياه:** قرية معين غير موصولة بشبكة المياه. والمصدر الرئيس للمياه في القرية هي آبار الجمع. كما يوجد في القرية ثلاثة ينابيع، وهي نبع معين، نبع عيون البيض، ونبع عسيلة، إلا أنه ولا واحد منها يمكن استخدامه للاحتياجات الإنسانية والحاجة الملحة في القرية هي إنشاء شبكة مياه عامة.
- **الكهرباء:** منذ عام 1997، تم وصل قرية معين بشبكة الكهرباء. وشركة كهرباء الجنوب هي التي تزود وتوزع الكهرباء في القرية، وتقريباً 70% من الوحدات السكنية في القرية موصولة بشبكة الكهرباء. وتواجه خدمة الكهرباء في قرية معين مشاكل كثيرة، منها: ضعف التيار الكهربائي، وعدم وجود صيانة للشبكة.
- **الصرف الصحي:** لا يوجد في قرية معين شبكة صرف صحي. ويتم التخلص من المياه العادمة عن طريق الحفر الامتصاصية والقنوات المفتوحة.
- **جمع النفايات الصلبة:** يوجد في قرية معين نظام لإدارة جمع النفايات الصلبة، حيث يتولى المجلس القروي إدارة جمع النفايات بالتعاون مع مجلس الخدمات المشترك للتخطيط والتطوير - يطا. حيث يتم جمع النفايات بواسطة سيارة تابعة لمجلس الخدمات المشترك من المناطق السكنية، ونقلها إلى مكب نفايات الدبرات، الذي يديره مجلس الخدمات المشترك، والذي يبعد عن القرية 10 كم. ويتم التخلص من النفايات الصلبة في المكب عن طريق حرقها ودفنها.
- **خدمة المواصلات:** لا يوجد في قرية معين شبكة مواصلات رسمية، والمواصلات المتوفرة عبارة عن مركبات خاصة غير منظمة تعمل كقطاع غير منظم لخدمة المواطنين، عدا ذلك يضطر السكان لاستخدام مركباتهم الخصوصية، أو السير مشياً على الأقدام للوصول إلى القرى المجاورة. ويعاني قطاع المواصلات في القرية من عدم وجود الطرق المعبدة، وعدم وجود العدد الكافي من المركبات العامة في القرية. وفيما يتعلق بالطرق، يوجد في القرية 2.5 كم طرق رئيسة غير معبدة.

أثر إجراءات الاحتلال الإسرائيلي

قرية معين محاطة من جهات الثلاث (الشرقية والغربية والجنوبية) بالعديد من المستوطنات الإسرائيلية والطرق الالتفافية. فهناك ثلاث مستوطنات إسرائيلية تحيط بالقرية من الشرق، ومستوطنتان من الجنوب، ومستوطنة من الغرب. كما يوجد طريق التفافي في الجهة الشرقية من القرية، إضافة إلى وجود الحواجز من السواتر الترابية والأسمنتية على الطريق الرئيس للقرية. وقد قامت سلطات الاحتلال الإسرائيلي بمصادرة 200 دونم من أراضي القرية، ومنذ بداية الانتفاضة الثانية قامت بهدم منزلين في القرية، ومصادرة 150 دونم من الأراضي.

الأولويات والاحتياجات التطويرية في القرية

تعاني قرية معين من نقص كبير في البنية التحتية والخدماتية. ويبين الجدول رقم 3، الأولويات والاحتياجات التطويرية للقرية.

جدول 3: الأولويات والاحتياجات التطويرية في قرية معين						
الرقم	القطاع	بحاجة ماسة	بحاجة	بحاجة متوسطة	ليست بحاجة	ملاحظات
احتياجات البنية التحتية						
1	شق، أو تعبيد طرق	*				2.5 طرق رئيسية 6 كم طرق زراعية
2	تركيب شبكة مياه جديدة	*				
3	إصلاح/ ترميم شبكة المياه الموجودة				*	
4	بناء خزان مياه	*				
5	تركيب شبكة مياه لتغطية مناطق جديدة	*				
6	تركيب شبكة صرف صحي	*				
الاحتياجات الصحية						
1	بناء مراكز/ عيادات صحية جديدة	*				
2	إعادة تأهيل/ ترميم مراكز/ عيادات صحية موجودة				*	
3	شراء تجهيزات طبية للمراكز أو العيادات الموجودة				*	
الاحتياجات التعليمية						
1	بناء مدارس جديدة	*				أساسي
2	إعادة تأهيل مدارس موجودة				*	
3	تجهيزات تعليمية				*	
الاحتياجات الزراعية						
1	استصلاح أراضي زراعية	*				50 دونما
2	إنشاء آبار جمع مياه	*				20 بئرا
3	بناء حظائر/ بركسات مواشي	*				5 بركسات
4	خدمات بيطرية			*		
5	أعلاف وتبن للماشية	*				
6	إعادة تأهيل بيوت بلاستيكية				*	
7	بذور فلحة	*				
8	نباتات ومواد زراعية	*				

المراجع:

- الجهاز المركزي للإحصاء الفلسطيني، 2009، التعداد العام للسكان والمساكن والمنشآت، 2007. رام الله- فلسطين.
- معهد الأبحاث التطبيقية- القدس (أريج)، 2006- 2009، قاعدة بيانات نظم المعلومات الجغرافية. بيت لحم- فلسطين.
- وزارة التربية والتعليم العالي، 2006/2007. بيانات مديرية تربية الخليل، فلسطين.